

Institut royal des Sciences
naturelles de Belgique

Koninklijk Belgisch Instituut
voor Natuurwetenschappen

BULLETIN

MEDEDELINGEN

Tome XXXV, n° 41
Bruxelles, décembre 1959.

Deel XXXV, n° 41
Brussel, december 1959.

OBSERVATIONS SUR LES ALTICIDES
RECUEILLIS AU CONGO BELGE PAR M. A. COLLART
(COLEOPTERA, PHYTOPHAGA),

par Jan BECHYNÉ (Bruxelles).

Institut royal des Sciences
naturelles de Belgique

Koninklijk Belgisch Instituut
voor Natuurwetenschappen

BULLETIN

MEDEDELINGEN

Tome XXXV, n° 41
Bruxelles, décembre 1959.

Deel XXXV, n° 41
Brussel, december 1959.

OBSERVATIONS SUR LES ALTICIDES
RECUEILLIS AU CONGO BELGE PAR M. A. COLLART
(COLEOPTERA, PHYTOPHAGA),

par Jan BECHYNÉ (Bruxelles).

Pendant mon séjour à l'Institut royal des Sciences naturelles de Belgique, j'ai eu l'occasion de voir une collection spéciale d'Alticides du Congo belge formée par M. A. COLLART, qui a prospecté certaines régions du Congo inconnues au point de vue des Alticides. C'est pourquoi je donne, ci-dessous, outre les descriptions des formes nouvelles, toutes les dates supplémentaires utiles à la documentation faunistique. Les figures qui illustrent la présente note ont été exécutées par ma chère femme.

Tous les individus (les types inclus) sont déposés dans les conservatoires de l'Institut royal des Sciences naturelles de Belgique.

Luperomorpha vittula WEISE, 1915 (nov. comb.).

Mayumbe : Niali, 10-XII-1925; Singa Kazu, 26-II-1924; Stanleyville : Buhunde, de Biruwe à Okondo, 18-IX-1929.

Cette espèce est très variable de coloration qui va du testacé presque uniforme jusqu'à des formes à peu près entièrement noires. Elle fut décrite dans le genre *Gabonia*, mais elle appartient, par ses caractères principaux, au genre *Luperomorpha*, qui n'est connu jusqu'à présent que de la région orientale. *Luperomorpha* se distingue de *Gabonia* par les antennes minces et par les fémurs postérieurs très peu épaissis, comme chez les Galérucides (1).

(1) Les formes semblables des Galérucides se distinguent des Alticides par l'absence de l'appareil de Maulik à l'intérieur des fémurs postérieurs.

Hespera verticalis LABOISSIÈRE, 1942.

Expl. Parc Nat. Albert, Miss. DE WITTE, fasc. 39, p. 12, fig. 3.
Nizi : Blukwa, 23-XI-1928 et 23-III-1929; Mahagi : Nialopul, 21-III-1929.

Gabonia ghesquierei LABOISSIÈRE, 1939.

Rev. Zool. Bot. Afr. 32, p. 395, fig.
Buhunde : Biruwe, 17-IX-1929.

Gabonia chromoptera n. sp.

Stanleyville, 5-II-1928.

Longueur : 3 mm, ♂ inconnu.

Testacé, tête et les 4 derniers antennites noirs, sternum, pygidium et les fémurs postérieurs bruns de poix, élytres ornés de deux bandes transversales d'un noir violacé (une occupant le quart basal, l'autre, de la même largeur, est située avant l'extrémité). Taille allongée, dessus brillant.

Tête imponctuée, finement impressionnée transversalement derrière les calus surantennaires, qui sont bien marqués; ce sillon est réuni avec les sillons oculaires émettant, au niveau du bord postéro-interne des yeux, une courte impression allongée se dirigeant vers le milieu du vertex. Front plus large que le diamètre transversal de l'œil. Carène longitudinale du clypéus aiguë et convexe, carène transversale peu marquée. Antennes n'atteignant pas le milieu des élytres, assez robustes, articles 2 et 3 très courts, le 4^e épaissi et presque aussi long que les deux précédents réunis, le 5^e plus large que le 4^e et égal à chacun des suivants (1,5 × aussi long qu'épais), le 11^e plus allongé.

Thorax presque deux fois aussi large que long, ayant sa plus grande largeur au milieu, côtés fortement arrondis. Tous les angles épaissis et arrondis, non proéminents. Surface convexe, imponctuée, légèrement déprimée de chaque côté derrière le milieu.

Elytres lisses (grossissement de 40-50 ×) épipleures abruptement atténuées au milieu. Pattes peu robustes.

Espèce voisine de *G. ornatipennis* BRYANT (de l'Uganda), reconnaissable à la coloration et à la forme des antennes.

Gabonia sawasawa n. sp.

Buhunde : Sawasawa, 15-XI-29.

Longueur : 4 mm, ♂ inconnu.

Testacé rougeâtre, brillant, antennites 4-11 noirs.

Cette espèce est extrêmement proche de *G. coffeae* LABOISSIÈRE (2) dont elle se distingue par la ponctuation très fine des élytres, visible sous le grossissement de 40-50 \times , et par les antennites 3-5 graduellement épaissis. Chez *G. coffeae* le 3^e article des antennes est mince, mais le 4^e est abruptement dilaté et aussi épais que le 5^e.

Gabonia suindiana n. sp.

Mayumbe : Buende-Suindi, 16-V-1925.

Longueur : 4 mm, ♀ inconnue.

Rouge, antennites 1 et 2 et clypéus testacés, antennites 3-8 noirs, les 2 ou 3 apicaux rouges. Taille allongée, convexe, avant-corps lisse, élytres très finement ponctués (grossissement de 40-50 \times). Front plus étroit que le diamètre transversal de l'œil.

G. suindiana s'accorde beaucoup avec *G. citri* LABOISSIÈRE (3) dont elle se sépare, outre la grande taille, par les antennes très fortement épaissies à partir du 3^e article (presque aussi épaisses que les fémurs antérieurs); articles 7-9 parfaitement globuleux. Chez *G. citri*, les antennes sont moitié plus minces à articles allongés à partir du 3^e (chacun 1,5 \times aussi long qu'épais).

Gabonia nodicornis LABOISSIÈRE, 1939.

Rev. Zool. Bot. Afr. 32, p. 400, fig.

Stanleyville, 7, 15 et 17-III et 9-IV-1928; Likimi : Mongupa, 22-IX-1927.

Gabonia custos WEISE, 1895.

Faradje : Missa Moke, 20-II-1930.

Jusqu'à présent cette espèce n'était connue que de l'Afrique occidentale.

Gabonia praecipitata n. sp.

Masua (Lubutu), 26-IX-1929.

Longueur : 2,8 mm, ♂ inconnu.

Rouge brun, antennites 4-11 noirs, pattes plus claires. Taille courtement ovalaire, convexe, dessus brillant mais très finement réticulé au fond (grossissement de 100-200 \times).

Tête imponctuée. Front plus large que le diamètre de l'œil, transversalement impressionné derrière les calus surantennaires qui sont sub-

(2) Rev. Zool. Bot. Afr. 32, 1939, p. 399, fig.

(3) Rev. Zool. Bot. Fr. 32, 1939, p. 398.

quadrangulaires et bien marqués. Carène longitudinale du clypéus étroite et fortement convexe, carène transversale peu marquée. Antennes peu épaissies, n'atteignant pas le milieu des élytres, articles 2 et 3 courts, le 2^e épais, le 3^e mince, le 4^e d'un tiers plus long et plus épais que le précédent, aussi long que l'un des 5-10.

Thorax fortement convexe transversalement, deux fois aussi large que long, ayant sa plus grande largeur près du milieu. Côtés faiblement mais régulièrement arrondis. Angles antérieurs fortement épaissis, presque rectangulaires et proéminents, les postérieurs obtusangulaires. Surface éparsement et finement ponctuée (grossissement de 50-80 ×).

Elytres à ponctuation forte (bien visible sous le grossissement de 10 ×) et assez régulièrement alignée; partie latérale perpendiculairement déclive (en formant, avec le disque, un angle nettement perceptible) et, comme la partie apicale, presque dépourvue de ponctuation. Pattes robustes.

Cette espèce appartient au groupe de *G. custos* WEISE; elle s'éloigne de toutes les espèces du groupe par la déclivité perpendiculaire des élytres occupant le sixième externe de leur largeur.

Gabonia antennalis WEISE, 1912.

Nizi : Blukwa, 30-XII-1928; Forêt de Kawa, 13-IX-1929.

Gabonia globicollis n. sp.

Stanleyville, VII-1929.

Longueur : 3,5 mm, ♂ inconnu.

Testacé, élytres rouge brun, suture élytrale, sommet des tibias, tarses et les antennites 4-11 brun de poix. Taille allongée, convexe, dessus brillant, thorax mat (réticulation visible sous le grossissement de 50-80 ×).

Tête imponctuée. Front un peu plus large que le diamètre transversal de l'œil, profondément impressionné transversalement derrière les calus surantennaires; ces derniers très bien marqués, convexes, atteignant le bord interne des yeux (= orbites entièrement effacés). Carène longitudinale du clypéus convexe seulement entre les antennes, aplatie en avant, carène transversale obsolète. Antennes dépassant longuement le milieu des élytres, minces, 2^e article presque globuleux, le 3^e mince, deux fois aussi long que le 2^e et un peu plus court que le 4^e qui est égal à un des suivants (dont chacun plus de deux fois aussi long qu'épais).

Thorax très fortement convexe dans toutes les directions, deux fois aussi large que long, ayant sa plus grande largeur près du milieu, côtés régulièrement arrondis. Angles antérieurs épaissis et coupés obliquement, les postérieurs obtusangulaires. Surface nettement ponctuée (grossissement de 15-20 ×).

Elytres plus fortement ponctués que le prothorax, points très fins en arrière, intervalles obsolètement et très éparsément pointillés.

Cette espèce est semblable à *G. sericeicollis* BECHYNÉ (4) mais elle s'en éloigne par le 3^e antennite mince et allongé et par les angles du thorax non proéminents.

Gabonia masua n. sp.

Lubutu : Masua, 10-IX-1929.

Longueur : 3-3,2 mm, ♂ inconnu.

Testacé, articles intermédiaires des antennes, sternum, abdomen et la suture élytrale rembrunis. Taille allongée, convexe, dessus brillant.

Tête lisse. Front bien plus étroit que le diamètre transversal de l'œil, transversalement impressionné derrière les calus surantennaires; ces derniers sont très bien marqués, mais ils n'atteignent pas le bord interne des yeux parce que les orbites sont bien développées. Carène aiguë, en « T ». Antennes dépassant le milieu des élytres, minces, à conformation semblable à celle de *G. globicollis* n.sp.

Thorax deux fois aussi large que long, côtés droits et parallèles. Tous les angles obtus, les antérieurs fortement épaissis. Surface fortement mais peu densément ponctuée (grossissement de 10 ×).

Elytres subparallèles, fortement ponctués (grossissement de 5 ×), points alignés, diminuant en arrière.

Plus étroit et plus grossièrement ponctué que l'espèce précédente (*G. globicollis* n. sp.), brillant et à conformation de la tête (orbites bien développées) et du prothorax tout à fait différente.

Gabonia mala n. sp.

(Fig. 1.)

Faradje : Gaduma Mala, 12 et 13-III-1930, 8-II-1930; Sesenge, 17-III-1930.

Longueur : ± 5 mm.

Entièrement testacé, labrum et les 2 derniers tarsites bruns, antennites 4-11 noir de poix. Taille convexe et allongée.

♂. Front et vertex mats soyeux, imponctués, le clypéus brillant. Front à peine plus large que le diamètre transversal de l'œil. Sillons frontaux bien marqués, transversaux, limitant en arrière les calus surantennaires qui sont peu convexes. Carènes clypéales en « T ». Antennes filiformes, dépassant longuement le milieu des élytres, le 2^e article très court, presque globuleux, le 3^e un peu plus long, chacun des suivants plus épais que le 3^e, le 4^e aussi long que 2 + 3 réunis et subégal à chacun des suivants.

(4) Ent. Arb. Mus. G. FREY 6, 1955, p. 499.

Thorax brillant, triangulaire, $1,5 \times$ aussi large que long, très fortement convexe transversalement, imponctué, légèrement déprimé transversalement au milieu. Côtés presque droits. Tous les angles épaissis et fortement proéminents.

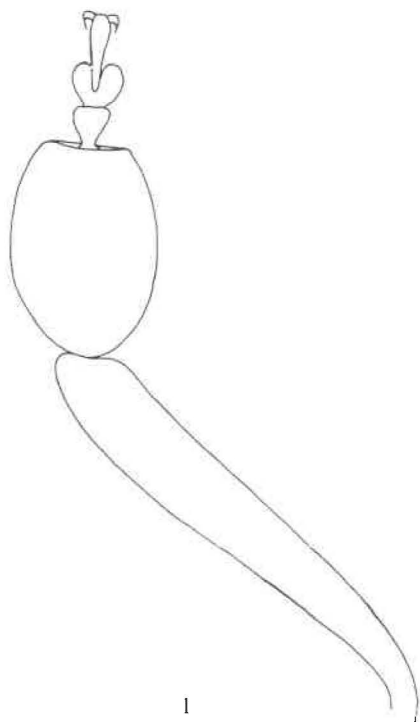


Fig. 1. — *Gabonia mala* n. sp., tarse antérieur.

Elytres brillants, obsolètement pointillés, mais les points sont bien visibles sous le grossissement de $20-30 \times$, étant entourés chacun par une auréole d'un brun de poix. Les 4 basitarsites antérieurs très fortement dilatés, beaucoup plus larges que le sommet des tibias correspondants.

♀. Toute la surface soyeuse (réticulation bien visible sous le grossissement de $80-100 \times$ sur l'avant-corps, $50 \times$ sur les élytres). Thorax plus large, $2 \times$ aussi large que long. Tarses grêles.

Cette espèce se distingue aisément par la surface opaque (♀) et par l'énorme dilatation des tarses (♂). C'est le *G. sericeicollis* BECHYNÉ (dont le ♂ n'est pas connu) ayant une réticulation microscopique sur le thorax qui lui ressemble le plus, mais cet insecte est de coloration différente et d'une taille beaucoup plus petite (3 mm de longueur env.).

Gabonia paribana n. sp.

Lubutu-Kirundu, 2/4-IX-1929.

Longueur : 6 mm, ♀ inconnue.

Entièrement rouge testacé, brillant, clypéus jaunâtre. Taille ovulaire, convexe.

Tête munie de quelques points fins. Vertex sillonné longitudinalement, front aussi large que le diamètre transversal de l'œil. Sillons frontaux et oculaires profondément insculptés, réunis, limitant en arrière les très hauts calus surantennaires. Orbites linéaires, légèrement convergentes en avant ne suivant pas à même distance les bords internes des yeux qui sont légèrement divergents en avant. Carène longitudinale du clypéus très aiguë et étroite, dilatée triangulairement en avant à partir du tiers antérieur. Antennes robustes, dépassant le milieu des élytres, articles intermédiaires aussi épais que le sommet (dilaté) des tibias antérieurs, articles 2 et 3 petits, le 2^e globuleux, le 3^e triangulaire, le 4^e dilaté, plus long que les deux précédents réunis et subégal à un des suivants. Bord interne des articles 4-10 légèrement comprimé (vu du côté interne).

Thorax presque deux fois aussi large que long, ayant sa plus grande largeur à la base, côtés arrondis et rétrécis en avant. Angles antérieurs faiblement épaissis, arrondis et proéminents en forme de tubercule dirigé obliquement en dehors; angles postérieurs obtusangulaires. Surface éparsement ponctuée (grossissement de 40 ×).

Elytres offrant une ponctuation analogue à celle du prothorax, faiblement impressionnés près des bords latéraux au premier tiers. Epipleures graduellement atténuées en arrière. Pattes robustes, 1^{er} article des tarsi antérieurs peu dilaté, moins large que le sommet des tibias correspondants. Sinus du dernier segment abdominal petits.

Outre la coloration, cette nouvelle espèce se distingue de *G. bifoveolata* WEISE et de *G. malacorhinoides* BECHYNÉ (5) par l'absence de la fovéole latérale des élytres; de *G. crenicornis* BECHYNÉ (5), par l'absence de la carène hyaline crénelée aux antennites intermédiaires; de *G. nucleus* WEISE par la suture élytrale non épaissie; de *G. alta* BECHYNÉ (5) par la longueur des premiers antennites; de *G. discontinuens* BECHYNÉ (5) enfin par les antennes non atténuées vers le sommet.

Gabonia unicostata guttifera nov.

Lubutu, 12/16-X-1929.

Rouge, abdomen, thorax, écusson, pattes et tête jaunes en avant, vertex, labrum et antennites 4-10, ainsi qu'une petite tache basale située entre l'écusson et le calus basal des élytres noirs.

Outre la coloration, cette race se distingue de la f. typique (du Gabon et du Cameroun) par la ponctuation fine et éparse des élytres (grossissement de 30-40 ×).

(5) Ent. Arb. Mus. G. FREY 6, 1955, p. 494, et sq.

Gabonia nonarthroides n. sp.

(Fig. 2 b.)

Lubutu : Masua, 10 et 27-IX-1929 (type); Buhunde : Uluku, 24-IX-1929; Sawasawa, 15-IX-1929.

Longueur : 3,6-4 mm.

Noir brillant, les 3 premiers antennites et l'épine terminale des tibias postérieurs rouge brun sombre. Taille ovulaire, convexe.

♂. Tête lisse, sans sillons. Front $2 \times$ aussi large que le diamètre transversal de l'œil, faiblement impressionné au milieu. Sillons oculaires réduits en une petite fossette allongée, située près du bord postérieur des yeux. Calus surantennaires peu marqués. Carène clypéale convexe, en « T ». Antennes atteignant le premier tiers des élytres, comprimées-dilatées vers l'extrémité, les articles les plus larges aussi larges que le diamètre transversal de l'œil.

Thorax presque $2 \times$ aussi large que long, ayant sa plus grande largeur avant la base. Côtés faiblement arrondis et sensiblement rétrécis en avant. Angles antérieurs largement arrondis et épaissis, les postérieurs obtusangulaires. Surface convexe et finement pointillée, largement mais peu profondément impressionnée obliquement de chaque côté, à la moitié antérieure.

Elytres ovalaires, lisses. Epipleures abruptement atténuées avant le milieu. Pattes grêles.

♀. Sillons frontaux distincts, transversaux, calus surantennaires convexes. Antennes moins convexes et moins comprimées (les antennites les plus larges n'atteignent que $2/3$ du diamètre transversal de l'œil).

Cette espèce s'éloigne de toutes les espèces voisines par la forme des antennes, surtout chez le ♂.

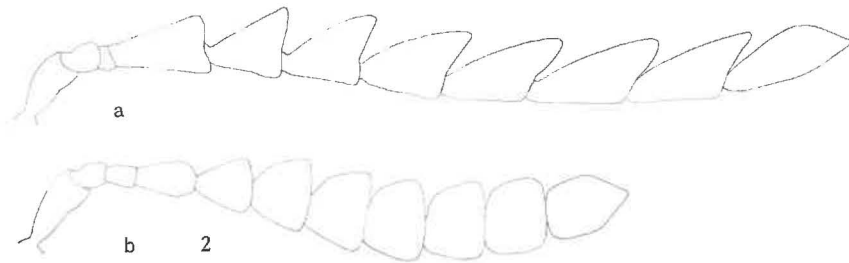


Fig. 2. — a. Antenne de *Gabonia atrophica* n. sp.;
b. antenne de *Gabonia nonarthroides* n. sp.

Gabonia atrophica n. sp.

(Fig. 2 a.)

Lubutu : Masua, 26-IX-1929.

Longueur : 3,5 mm, ♀ inconnue.

Entièrement noir, base des antennes brun de poix. Taille allongée, dessus brillant.

Tête lisse, avec une fossette près du bord des yeux. Front presque $2 \times$ aussi large que long, transversalement impressionné derrière les calus surantennaires qui sont très bien marqués. Orbites linéaires. Carènes clypéales peu convexes. Antennes dépassant nettement le milieu des élytres.

Thorax finement pointillé (grossissement de 50-80 \times), $2 \times$ aussi large que long, ayant sa plus grande largeur à la base. Côtés très peu arrondis, nettement rétrécis en avant. Angles antérieurs épaissis et largement arrondis, les postérieurs obtusangulaires.

Elytres finement ponctués (grossissement de 40 \times), épipleures abruptement atténuées près du milieu. Pattes assez grêles.

G. atrophica n. sp. est caractérisé par la conformation des antennes et par sa coloration. Le 3^e antennite est très atrophié, en forme d'anneau glabre rougeâtre, situé à la base du 4^e antennite. Chez le genre *Decaria* le 3^e antennite est entièrement disparu.

Decaria collarti n. sp.

(Fig. 3.)

Faradje : Mongapi, 9-IV-1930.

Longueur : ♂ 4 mm, ♀ ♀ 5 mm.

Noir, base des antennes, tibias et tarses brun de poix, élytres avec de forts reflets violacés métalliques, abdomen jaune. Taille allongée, modérément convexe, dessus brillant.

♂. Vertex lisse, front ($2 \times$ aussi large que le diamètre transversal de l'œil) éparsement et finement ponctué (grossissement de 40 \times). Calus surantennaires peu marqués. Clypéus profondément excavé de chaque côté, carènes à conformation très compliquée. Antennes robustes, atteignant le milieu des élytres, 2^e article globuleux, le 3^e le plus long, aussi long que $2 + 4$ réunis, 4-10 subégaux, les 4 apicaux un peu plus minces que les précédents.

Thorax moins de $2 \times$ aussi large que long, ayant sa plus grande largeur près du milieu. Côtés arrondis, angles antérieurs épaissis et arrondis, les postérieurs obtusangulaires. Surface éparsement et finement ponctué (grossissement de 40 \times).

Elytres fortement et densément ponctués (grossissement de 2-3 \times), points un peu confluent près de la suture en avant, plus éparés en arrière.

Les 4 basitarsites antérieurs peu dilatés. Sinus du 5 segment abdominal profonds.

♀. Antennes plus courtes. Partie basale de la carène longitudinale du clypéus tronquée en avant, excavations latérales moins profondes. Tarses grêles.

Facilement reconnaissable à la coloration et à la conformation bizarre de la tête.

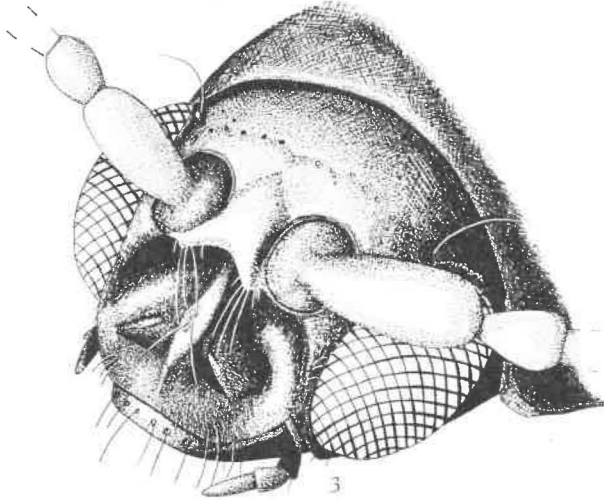


Fig. 3. — *Decaria collarti* n. sp., tête.

Decaria confusa BECHYNÉ, 1957.

Veröff. Zool. Staatssamml. München 4, p. 179.

Stanleyville, 18-II, 17-III et 8-VIII-1928, 15 et 19-XII-1929; Faradje : Azile, 24-II-1930; Teli, 8-II-1930; Mayumbe : Lolo Damvu, 18-IV-1926; Mazinga-Lolo, 22-IV-1926.

Decaria aethiopica CHAPUIS, 1879.

Mayumbe : Mazinga-Lolo, 22-IV-1926; Stanleyville, 9-IV-1928, V et 9/15-XII-1929; Nizi : Blukwa, 29-XII-1928; Mahagi : Atshor, 2-III-1929; Teli, 8-II-1930.

Nzerekorena cerambycina BECHYNÉ, 1955.

Ent. Arb. Mus. G. FREY 6, 1955, p. 507.

Mayumbe : Tshela, 15-III-1924.

Espèce connue, jusqu'à présent, que de l'Afrique occidentale.

Longitarsus albertianus n. sp.

Nizi : Forêt de Kawa, 4-IV-1929; Faradje : Alokoko, 11-II-1930.

Longueur : 2 mm.

Rouge brun, les 3 premiers antennites, les 4 pattes antérieures et les tarses postérieurs testacés, élytres (et le sommet des fémurs postérieurs) noirs, calus huméral ou tout le dixième basal, épipleures et le quart apical d'un rouge testacé. Taille en ovale allongé, convexe, avant-corps peu brillant (réticulation visible sous le grossissement de 50-80 ×), élytres brillants. Forme macroptère.

Tête imponctuée. Près du bord postéro-interne des yeux, il se trouve une fossette allongée et profonde. Sillons frontaux fins, limitant bien les calus surantennaires qui sont étroits et transversaux. Carène longitudinale du clypéus aiguë et étroite, carène transversale peu convexe. Antennes minces, atteignant les $\frac{3}{4}$ des élytres, articles 2 et 3 de la même longueur, le 4^e plus long que le 3^e mais plus court que le 5^e qui est égal à un des 7-10; le 6^e comme le 4^e.

Thorax 1,5 × aussi large que long, ayant sa plus grande largeur au niveau des angles antérieurs qui sont épaissis, coupés obliquement et légèrement proéminents en dehors. Côtés rétrécis en arrière en ligne presque droite. Angles postérieurs obtusangulaires. Surface distinctement ponctuée (grossissement de 20 ×).

Elytres fortement ponctués (grossissement de 10 ×) jusqu'au sommet, points distinctement alignés çà et là. Elytropleures étroites, pattes grêles, 1^{er} article des tarses postérieurs plus long que la moitié du tibia correspondant. Le 1^{er} article des tarses antérieurs est très peu dilaté chez le ♂.

L. albertianus n. sp. est reconnaissable par sa coloration très particulière et par sa forte ponctuation élytrale ne diminuant pas vers le sommet. L'espèce la plus proche est *L. pulcher* WEISE (Afrique occidentale) chez laquelle les sillons frontaux sont profondément impressionnés et la coloration tout à fait différente.

Longitarsus zodiacus BECHYNÉ, 1955.

Ent. Arb. Mus. G. FREY 6, 1955, p. 521.

Mahagi : Nialopul, 21-III-1929; Nizi : Blukwa, 29-III-1929; Forêt de Kawa, 27/29-IV-1929.

L'exemplaire de Blukwa est très sombre : même le thorax et les bords latéraux des élytres sont d'un brun de poix.

Longitarsus blukwanus n. sp.

Nizi : Blukwa, 8-XI-1928.

Longueur : 3 mm, ♂ inconnu.

De la même coloration que *L. zodiacus* BECHYNÉ (noir ou brun de poix, antennes, pattes, thorax et élytres testacés ou brun clair, sommet des antennes, fémurs postérieurs et suture élytrale où encore les bords latéraux des élytres avec les épipleures, sombres), mais plus grand (3 mm au lieu de 2 à 2,5 mm de longueur), carène transversale du clypéus presque effacée, calus surantennaires bien marqués, limités en arrière par les demi-secteurs des sillons frontaux (ces sillons sont effacés chez *L. zodiacus*). Thorax fortement transversal, plus de $2 \times$ aussi large que long ($\pm 1,5 \times$ aussi large que long chez *L. zodiacus*). Le 4^e antennite est moins long que les deux précédents réunis.

Longitarsus collarti n. sp.

Nizi : Bluwka, 30/31-III et 1-IV-1929.

Longueur : 1,5-1,7 mm.

Brun sombre, antennes et pattes plus claires. Corps ovalaire, convexe, dessus brillant. Forme aptère.

Tête imponctuée. Sillons oculaires profonds et dilatés près du bord postéro-interne des yeux. Sillons frontaux non développés. Front $2 \times$ aussi large que le diamètre transversal d'un œil, calus surantennaires peu distincts, réunis avec le sommet de la carène longitudinale du clypéus (qui est convexe et triangulairement dilatée en avant) en une callosité de forme « Y ». Antennes dépassant longuement le milieu des élytres, distinctement épaissies vers le sommet, 2^e article ovalaire, plus court que le 3^e ou le 4^e (qui sont subégaux), le 1^{er} est égal au 5^e ou 11^e (articles les plus longs), le 6-10 chacun égal au 4^e.

Thorax $1,5 \times$ aussi large que long, côtés très peu arrondis, presque parallèles. Angles antérieurs fortement épaissis, coupés obliquement. Surface régulièrement convexe et assez fortement ponctuée (grossissement de $20 \times$) excepté un calus latéral (aux $\frac{3}{4}$ postérieurs) qui est convexe et lisse.

Elytres ovalaires, plus fortement ponctués que le thorax (grossissement de 5-8 \times), bords latéraux perpendiculairement déclives, pygidium bien visible du dessus, car la partie apicale des élytres est coupée en ligne droite (mais l'angle sutural et l'angle latéroapical de chaque élytre est arrondi). Pattes assez grêles, 1^{er} article des tarses postérieurs moitié aussi long que le tibia correspondant.

♂. Basitarsites très peu dilatés.

♀. Pattes plus grêles, antennes un peu plus courtes.

Cette espèce se distingue de *L. ruandensis* WEISE (ayant les élytres tronqués en arrière) par la forte ponctuation du dessus du corps et de *L. karissimbicus* WEISE par les élytres tronqués en arrière et, en outre, des deux espèces, par la présence d'un calus latéral lisse sur le prothorax.

Serraphula sesengensis n. sp.

Faradje : Nzope (Sesenge), 22-III-1930.

Longueur : 1,8 mm, ♀ inconnue.

Jaune testacé, antennites 4-7 légèrement rembrunis.

Très proche de *S. pallens* BECHYNÉ (6) dont il se distingue par la forte ponctuation confluyente du thorax (grossissement de 5 ×) à angles antérieurs coupés obliquement et par les 4 premières séries longitudinales de points des élytres disturbées. L'éperon terminal des tibias postérieurs est court, 1/5 de la longueur du 2^e tarsite [1/10 chez *S. pallens*, 1/2 chez *S. bohumi* BECHYNÉ (6)].

Aphthona basicallosa n. sp.

Lubutu : Utike, 29-IX-1929; Stanleyville, 2-II-1928.

Longueur : 2,4-2,5 mm, ♂ inconnu.

Dessous avec la tête, l'écuson et la suture élytrale rouge brun sombre, pattes, antennes, thorax et élytres testacés, sommet des fémurs postérieurs et les articles intermédiaires des antennes rembrunis. Taille allongée, convexe, dessus brillant.

Tête imponctuée. Front bien plus large que le diamètre transversal de l'œil. Sillons oculaires réunis avec les sillons frontaux en ligne droite, les demi-secteurs réunis au milieu du front en angle obtus. Calus surantennaires grands, convexes, très bien limités. Carène longitudinale du clypéus aiguë, étroite et fortement convexe, se terminant avant le bord antérieur du clypéus; carène transversale entièrement effacée. Antennes grêles, atteignant les $\frac{3}{4}$ des élytres, 2^e article ovalaire, plus court que le 3^e, le 4^e plus long que le 3^e, mais plus court que 2 + 3 réunis et plus court que le 5^e (celui-ci subégal à un des suivants).

Thorax 2 × aussi large que long, ayant sa plus grande largeur au niveau des angles antérieurs qui sont épaissis et coupés obliquement. Côtés légèrement arrondis, convergents en arrière et sinués avant tous les angles; angles postérieurs dentiformes. Disque obsolètement ponctué (grossissement de 50 ×).

Elytres un peu plus mats que le thorax, éparsément et distinctement ponctués (grossissement de 30-40 ×), transversalement déprimés au quart antérieur, ce qui est la cause que le calus basal est bien marqué. Points disposés en 3 lignes longitudinales près des bords latéraux, intervalle marginal plus large que le submarginal. Elytropleures étroites, pattes grêles, 1^{er} article des tarsi postérieurs atteignant un tiers des tibias et plus long que les 3 articles suivants réunis. Épine terminale des tibias postérieurs mince et aiguë, assez longue.

(6) Ent. Arb. Mus. G. FREY 6, 1955, p. 518.

Cette espèce est bien caractérisée par les antennes longues et par la dépression postbasale des élytres limitant nettement un calus basal. Elle ressemble extérieurement à un *Longitarsus* dont elle se distingue en premier lieu par l'absence des points sétifères sur les bords latéraux du thorax.

Aphthona dubia LABOISSIÈRE, 1942.

Explor. Parc Nat. Albert, Miss. DE WITTE, fasc. 39, pp. 19 et 22.

Nizi : Blukwa, 29-III-1929.

Aphthona matonga n. sp.

Matongo, 22-II-1929.

Cette espèce est très proche de *A. bamakoensis* BECHYNÉ (7) dont elle se distingue, outre la coloration (testacé, dessous avec les fémurs postérieurs et la suture élytrale rouge brun sombre, tête rouge, labrum, écusson et la moitié distale des antennes noirs; taille allongée, dessus brillant), par les caractères suivants :

A. bamakoensis :

Thorax ayant sa plus grande largeur à la base, côtés régulièrement arrondis et rétrécis en avant.

Calus surantennaires aussi fortement convexes que la carène longitudinale du clypéus.

Elytres distinctement ponctués (grossissement de 20 ×).

Longueur : 2-2,3 mm.

A. madonga :

Thorax ayant sa plus grande largeur derrière le milieu, côtés arrondis, plus fortement rétrécis en avant qu'en arrière, sinués nettement avant les angles postérieurs.

La carène clypéale est plus haute que les calus surantennaires.

Ponctuation du thorax et des élytres très fine (à peine perceptible sous le grossissement de 50 ×).

Longueur : 1,8-1,9 mm.

Ces deux espèces se distinguent de *A. frigiagbensis* BECHYNÉ (7) par la surface très brillante.

(7) Ent. Arb. Mus. G. FREY 6, 1955, p. 515.

Aphthona weisei abokana nov. (8).

Mahagi : Abok, 12-III-1929.

Cette race géographique se distingue de la f. typique par les élytres plus allongés, chacun aussi large que le thorax (plus large chez la r. typique).

Aphthona mayumbensis n. sp.

Mayumbe : Lundu, 18-VII-1926.

Longueur : 3 mm, ♀ inconnue.

Noir brillant, tête en avant et pattes (fémurs postérieurs exceptés) rembrunies, base des antennes, angles antérieurs du thorax, genoux et la base des métafemora rouge brun. Taille ovalaire, convexe.

Tête imponctuée. Front un peu plus large que le diamètre transversal de l'œil, calus surantennaires obsolètes. Sillons oculaires bien marqués, dilatés et plus profonds aux environs du bord postéro-interne des yeux. Carène clypéale longitudinale assez large, bien convexe. Antennes dépassant longuement le milieu des élytres, légèrement épaissies vers le sommet, 2^e article allongé (2 : 3), le 3^e un peu plus long que le 4^e et 1,5 × aussi long que le 2^e, le 5^e égal au 3^e et à un des 6-10, articles 3-11 longuement pubescents.

Thorax 2 × aussi large que long, côtés parallèles et presque droits. Angles antérieurs fortement épaissis, coupés obliquement (45°), à peine proéminents latéralement. Base bisinuée et finement marginée. Surface éparsément ponctuée (grossissement de 40 ×), une faible callosité latérale, séparée du disque par une fine impression longitudinale, est lisse.

Elytres nettement ponctués (grossissement de 15-20 ×), points alignés dans la moitié antérieure, plus fins et irrégulièrement disposés en arrière. Intervalles lisses, le latéral plus large que les voisins. Elytropleures très larges (aussi larges que l'épaisseur du 3^e antennite), pourvues d'une série de gros points et distinctement dilatées aux environs de l'angle latéro-apical. Angle sutural largement arrondi. Pattes robustes, 1^{er} article des 4 tarsi antérieurs dilaté, aussi large que le sommet du tibia correspondant.

Par la présence d'un calus latéral du prothorax cette espèce vient se placer dans le groupe de *A. senegalensis* JACOBY. Elle s'en distingue par la coloration et par la largeur extraordinaire des élytropleures.

(8) *Aphthona weisei* JACOBY, 1899 (nov. comb.).

Décrit sous le nom générique de *Jamesonia*, mais il est voisin, par l'épaississement de la partie latérale du thorax, de *A. senegalensis* JACOBY (il s'en distingue par la petite taille).

Des nombreux exemplaires de la collection générale de l'Institut royal des Sciences naturelles de Belgique désignés comme types, un est fixé comme lectotype (Congo belge : Boma, lgt. M. TCHOFFEN).

Phyllotreta iridicollis n. sp.

Nizi : Forêt de Kawa, 4, 12, 18, 26 et 28/29-IX-1929.

Longueur : 2-2,5 mm.

Testacé, vertex et thorax avec une teinte métallique \pm distincte, dessous avec les fémurs postérieurs et la moitié apicale des antennes d'un noir de poix, élytres d'un beau bleu métallique. Taille allongée, peu convexe.

Tête brillante, imponctuée, finement ridée sur le vertex. Front aussi large que le diamètre transversal d'un œil, faiblement impressionné transversalement derrière les calus surantennaires qui sont mal limités et réunis en forme d'un « Y » avec la carène longitudinale du clypéus; cette dernière est triangulairement dilatée en avant. Orbites bien marquées. Antennes dépassant le milieu des élytres (un peu plus courtes chez la ♀), articles 2 et 3 subégaux, le 4^e 1,5 \times aussi long que le 3^e et un peu plus court que le 5^e (qui est plus long), les 6 apicaux très faiblement épaissis.

Thorax à peine impressionné avant la base, presque 2 \times aussi large que long, côtés droits et presque parallèles. Angles antérieurs épaissis et coupés obliquement, les postérieurs droits. Base marginée et bisinuée. Surface finement réticulée (grossissement de 80-100 \times), fortement et densément ponctuée (grossissement de 20 \times).

Elytres un peu plus brillants que le thorax avec une faible côte sublatérale dans la moitié postérieure, fortement ponctués (grossissement de 8-10 \times) irrégulièrement, points plus espacés vers l'extrémité. Chez le ♂ les basitarsites antérieurs sont dilatés (pas plus larges que le sommet du tibia correspondant).

Très semblable de *Ph. ruficeps* WEISE, immédiatement reconnaissable à la ponctuation confuse des élytres et à la coloration.

Phyllotreta sanga n. sp.

Mayumbe : Sanga, 22-X-1925.

Longueur : 4 mm, ♀ inconnue.

Rouge testacé, sternum, abdomen et la moitié apicale des antennes noir de poix, élytres noirs à reflets bleu métallique. Taille très allongée, peu convexe, dessus peu brillant (réticulation visible sous le grossissement de 50-80 \times).

Front (bien plus large que le diamètre transversal de l'œil) et vertex imponctués, orbites profondes. Calus surantennaires réunis avec le sommet de la carène longitudinale du clypéus en une seule pièce. Clypéus distinctement ponctué (grossissement de 20-30 \times), perpendiculairement déclive, triangulaire. Antennes dépassant longuement le milieu des élytres, légèrement épaissies vers le sommet, 1^{er} article très long, courbé, le 2^e court, 1,5 \times aussi long qu'épais, le 3^e 1,5 \times aussi long que le 2^e et à peine plus

long que le 4^e, le 1^{er} aussi long que les 3 suivants réunis et de la longueur d'un des 5-11.

Thorax 2 × aussi large que long, ayant sa plus grande largeur à la base (qui est bisinuée), côtés très peu arrondis et très faiblement rétrécis en avant. Angles antérieurs épaissis et coupés obliquement, les postérieurs rectangulaires. Surface nettement ponctuée (grossissement de 20-30 ×), obsolètement impressionnée avant la base.

Elytres subparallèles, ponctués en séries longitudinales gémées et très régulières, intervalles convexes, le submarginal dilaté avant le milieu. Epipleures larges, les 4 basitarsites antérieurs peu dilatés.

Voisin de *Ph. costulata* WEISE (n'ayant que deux intervalles latéraux des élytres convexes) et de *Ph. impressicollis* LABOISSIÈRE (ayant une forte impression antébasale du prothorax) dont il se distingue collectivement par la structure des antennes et par la taille très grande (la plus grande espèce africaine connue actuellement).

Monodaltica guineensis BECHYNÉ, 1955.

Ent. Arb. Mus. G. FREY 6, p. 510, fig. 13, 14.

Mayumbe : Kikongo, 25-VI-1925.

La seule ♀ de cette provenance ne diffère des exemplaires de l'Afrique occidentale (Guinée française, Ghana, Nigeria) que par l'avant-corps plus clair que les élytres.

Altica laboissièrei BECHYNÉ, 1955.

Ann. Mus. Congo Tervueren, in-8° Zool. 40, p. 215, fig. 4.

Mayumbe : Bamba, 10-I-1924; Palanga Dizi, 18-VIII-1926; Likimi, 16-X-1927; Env. de Lubutu, 1/5-X-1929; Lubutu : Obongena, 28-IX-1929; Stanleyville, 22 et 26-II, 14-VII et 23-VIII-1928, 27-XII-1929; Buhunde, de Biruwe à Matenda, 14-VII-1928.

Altica lucida ALLARD, 1889.

Lubutu : Masua, 9-IX-1929; Cheff. Fataki, Vill. Kato, 5-I-1929; Faradje : Maruka, 25-II-1930.

Altica inaequalis ALLARD, 1889.

Faradje : Angodra, 17-II-1930.

Altica punctata ALLARD, 1889.

Mayumbe : Sanga, 22-X-1925; Boyange, 11-X-1927; Stanleyville, 18 et 24-II, 15, 18, 24 et 28-VIII-1928; Env. de Lubutu, 1/5-X-1929; Lubutu, de Molinga à Lubutu, 5-X-1929; Nizi, Forêt de Kawa, 6/8-IX-1929; Mahagi-Abok, 7-III-1929; Mahagi-Niarembe, 18-II-1929; Faradje : Gaduma Mala, 13-III-1930.

Les spécimens du nord-ouest du Congo belge sont fréquemment d'un doré cuivreux et plus brillants.

Altica methoria LABOISSIÈRE, 1942.

Expl. Parc Nat. Albert, Miss. DE WITTE, fasc. 39, p. 49, fig. 14.
Nizi : Blukwa, 8 et 13-XI et 7-XII-1928, 19 et 25-I-1929.

Altica madagascariensis madagascariensis ALLARD, 1889.

Mayumbe : Tshela, V-1925; Stanleyville, 12 et 21-II, 4/7-VII, 9-VIII et 20-IX-1928, 31-V et 27-VII-1929; Lubutu : de Molinga à Lubutu, 5-X-1929; Nizi : Forêt de Kawa, 6 et 8-IV-1929; Faradje : Maruka, 25-II-1930; Gaduma Mala 12-III-1930.

Altica rothschildi congobelgiana BECHYNÉ, 1955.

Ann. Mus. Congo Tervueren, in-8°, Zool. 40, p. 213, fig. 20.
Nizi : Blukwa, 2, 6, 8, 11, 13, 14, 15 et 28-XI, 3/4, 15, 17 et 20-XII-1928, 22 et 25-I-1929; Nizi-Djugu, 4/5-XI-1928.

Poëphilina bivittata bivittata ALLARD, 1890.

Mayumbe : Pulu-Bunzi, 16/18-II-1924; Seke-Banza, 13-II-1924; Likimi : Mundjinga, 2-X-1927; Lubutu : Masua, 10-IX-1929; Lubutu : Kituri, 6-IX-1929; Buhunde : de Biruwe à Okondo, 18-IX-1929; Stanleyville, 20-IX-1928.

Poëphilina geminata WEISE, 1907.

Mayumbe : Sanga, 22-X-1925; Mazinga-Lolo, 22-IV-1926; Luvu, 23-X-1923; Mayeka-Sese, 1-XI-1923.

Espèce connue jusqu'à présent que du Cameroun.

Poëphilina zambiensis JACOBY, 1899.

Mayumbe : Kungu-Bambi, 13-XII-1923; Biabu, 28-XI-1923; Yingu, 7-XII-1923; Tshenge-Kuimba, 8-XI-1925; Banga, 1-XI-1925; Vonde, 6-I-1924 Kai Baku, 9-VII-1926; Likimi, 27-VII-1927; Likimi-Diobo, 30-IX-1927; K Likimi-Gwanga, 18-VIII-1927; Likimi-Mundjungani, 3-X-1927; Monongo, 3-XII-1927; Bera (Stanleyville), 3-I-1930; Stanleyville, 9-IV, 20-VIII et 21-XII-1928, VII, 3/13, 15 et 23-XII-1929; Lubutu, IX/X-1929; Lubutu-Obongena, 28-IX-1929; Sawasawa (Buhunde), 15-IX-1929.

Kimongona n. gen.

Caractères de *Orthocrepis*, mais les épipleures continuent jusqu'à une très courte distance de l'angle sutural des élytres. Par conséquent, les élytrophleures, larges, se continuent également longuement en arrière, étant accentuées encore par un sillon profond (= série juxtamarginale de points) et l'extrémité des élytres paraît tronquée (car l'angle latéroapical est considérablement rapproché de l'angle sutural). Clypéus profondément impressionné obliquement au-dessous des yeux (pour cacher le 1^{er} antennite). Cavités cotyloïdes antérieures ouvertes.

Les élytres sillonnés avec un très haut calus basal (comme chez *Manobia*) permettent de distinguer secondairement ce genre. Chez *Manobia* le thorax est fortement atténué, chez *Afrocrepis* (ayant les élytres également sillonnés) les tibias antérieurs sont comprimés (cylindriques chez *Kimongona*).

Génotype : *Kimongona callifera*.

Kimongona callifera n. sp.

Mayumbe : Kimongo, 20-IX-1925.

Longueur : 3,5 mm, ♀ inconnue.

Noir, avant-corps rouge, pattes noires, genoux, tarses et écusson bruns, antennes noires, les 4 premiers articles rouges, élytres d'un beau bleu d'acier, élytrophleures et épipleures rouge brun. Taille en ovale allongé, convexe, dessus brillant.

Tête imponctuée, orbites très bien marquées, convexes en bourrelet. Front plus large que le diamètre transversal de l'œil, transversalement impressionné derrière les calus surantennaires (cette impression est interrompue au milieu) qui sont excavés en avant. Sillons oculaires réduits en une fovéole profonde près du bord postéro-interne des yeux. Carène longitudinale du clypéus très haute et aiguë, carène transversale manque. Antennes minces, n'atteignant guère le milieu des élytres, 2^e article ova-

laire, le 3^e presque deux fois aussi long que le précédent, le 4^e semblable à un des suivants, aussi long que le 3^e mais plus épais.

Thorax plus que 2 × aussi large que long, côtés parallèles et à peine arrondis, assez largement réfléchis. Angles antérieurs épaissis et largement coupés obliquement, les postérieurs dentiformes et fortement saillant en dehors. Surface éparsement mais nettement ponctuée (grossissement de 20 ×), fortement convexe avant le sillon antébasal, plus faiblement derrière; sillon antébasal sinué (convexe vers l'écusson) et grossièrement ponctué au fond. Base marginée et bisinuée.

Elytres plus larges que le thorax, fortement et très régulièrement striés-ponctués (grossissement de 2 ×), points un peu plus faibles et moins régulièrement disposés à la déclivité apicale. Intervalles lisses, convexes, le marginal fortement dilaté avant le milieu (2 × aussi large que le précédent). Calus basal grand, accentué par une forte dépression commune post-basale. 1^{er} article des tarsi antérieurs dilaté, aussi large que le sommet du tibia correspondant; le même article des tarsi postérieurs aussi long que les 3 suivants réunis.

Kimongona matenda n. sp.

Buhunde : de Biruwe à Matenda, 21-IX-1929.

Longueur : 3 mm, ♂ inconnu.

Comme le précédent, les fémurs antérieurs rouges, élytres entièrement bleu métallique.

Le thorax est 2 × aussi large que long à angles antérieurs dentiformes et distinctement proéminents en avant et à sillon antébasal presque droit, le 1^{er} article des tarsi postérieurs moins long que les 3 suivants réunis.

Il est possible que *K. matenda* n. sp. n'est qu'une race géographique de l'espèce précédente.

Orthocrepis kuimba n. sp.

Mayumbe : Kuimba-Diambo, 12-XI-1925.

Longueur : 2,8 mm, ♂ inconnu.

Noir, clypéus, base des antennes et des pattes (fémurs postérieurs exceptés) brun testacé. Taille ovale, dessus brillant.

Tête imponctuée, finement striolée (grossissement de 80-100 ×). Front presque 3 × aussi large que le diamètre transversal de l'œil. Calus surantennaires aplatis, peu marqués. Clypéus triangulaire, sans carènes. Antennes atteignant le 1^{er} tiers des élytres, minces à la base, considérablement épaissies vers le sommet, articles 2-10 subégaux.

Thorax 2 × aussi large que long, ayant sa plus grande largeur à la base, côtés très peu arrondis, faiblement atténués en avant et sinués avant les angles antérieurs; ceux-ci fortement proéminents latéralement et coupés

presque horizontalement en avant. Angles postérieurs obtusangulaires. Surface distinctement ponctuée (grossissement de 30-40 \times), points assez espacés, dépression antébasale très profonde et bien limitée de chaque côté par une courte impression perpendiculaire.

Elytres plus distinctement ponctués que le thorax, ponctuation effacée vers le sommet, confuse sauf aux côtés où l'on peut reconnaître 2 ou 3 lignes de points. Elytropleures étroites, épipleures larges.

Cette espèce est caractérisée par la coloration et par la ponctuation élytrale tout à fait confuse.

Orthocrepis pulvinata n. sp.

Mayumbe : Kinanga, 10-VIII-1926; *ibid.* : Lolo-Mazinga, 4-IV-1925.

Testacé rougeâtre, sternum, le 1^{er} sternite, tibias, tarses, fémurs postérieurs, antennites 5-11 et le sommet des mandibules noirs d'un noir de poix, élytres vert métallique. Taille ovalaire, dessus brillant.

Cette espèce est voisine de plusieurs autres, \pm concolores, capturées également par M. A. COLLART et d'une espèce de l'Afrique occidentale :

- 1 (2) Thorax distinctement ponctué (grossissement de 10-20 \times). Long. 2,5-3,5 mm *Orthocrepis togoensis* WEISE 1902.
- 2 (1) Ponctuation du thorax obsolète (grossissement de 40-50 \times).
- 3 (8) Angles antérieurs du prothorax distincts, coupés un peu obliquement, latéralement proéminents en forme d'un petit denticule. Taille ovalaire allongée, thorax très fortement convexe avant le sillon antébasal.
- 4 (5) Côtés du prothorax presque droits, angles postérieurs saillants. Taille plus grande, de 3,8 à 4 mm. Poils des élytres disposés en lignes longitudinales denses, assez régulières, forts en avant, fins mais distincts (grossissement de 20 \times) en arrière *Orthocrepis pulvinata* n. sp.
- 5 (4) Côtés du prothorax nettement arrondis, angles postérieurs obtusangulaires. Taille petite, de 2,8 à 3,2 mm. Ponctuation élytrale plus espacée et moins régulièrement disposée (excepté les séries de points des bords latéraux), entièrement effacée au quart apical. Coloration différente : testacé rougeâtre, articles intermédiaires des antennes, sternum et abdomen rembrunis, élytres métalliques.
- 6 (7) Plus grand, élytres bleu métallique. Thorax moins de deux fois aussi large que long, bords latéraux étroitement et régulièrement réfléchis. Elytres sans dépression postbasale, plus fortement ponctués (points visibles sous le grossissement de 5 \times), intervalles éparsément pointillés *Orthocrepis likimiensis* n. sp.
Likimi, 22-VIII-1927.

- 7 (6) Plus petit, élytres violacés métalliques. Thorax plus de $2 \times$ aussi large que long, bords latéraux réfléchis fortement dilatés ($3 \times$) près des angles postérieurs. Ponctuation élytrale plus fine et plus dense (visible sous le grossissement de $10 \times$) intervalles densément pointillés *Orthocrepis tshela* n. sp.
Tshela, IX-1925.
- 8 (3) Taille grande, de ± 4 mm, courtement ovulaire. Thorax moins convexe à côtés fortement arrondis, angles antérieurs arrondis et épaissis, non proéminents. Testacé; sternum et abdomen noirâtres, élytres noir bleu. Thorax plus de $2 \times$ aussi large que long. Ponctuation élytrale disposée en séries longitudinales géminées en avant (grossissement de $10 \times$), points plus fins et irrégulièrement disposés dans le tiers apical *Orthocrepis suavis* n. sp.
Stanleyville, 19-V-1930 (type); Biruwe-Buhunde, 17-IX-1929.

La 6^e espèce congolaise de ce genre : *O. centriobscura* LABOISSIÈRE (9) (du Parc National Albert) se distingue facilement des précédentes par la coloration variée des élytres.

Myrcina vandenplasi LABOISSIÈRE, 1942.

Expl. Parc Nat. Albert, Miss. DE WITTE, fasc. 39, pp. 53 et 55, fig. 15.
Faradje : Male, 10 et 11-IX-1930.

Eurylegna collarti n. sp.

Lubutu, 12/16-X-1929. ♂ inconnu.

Entièrement testacé brillant, convexe.

Par les élytres nettement ponctués (grossissement de $10 \times$) cette espèce se rapproche de *E. guineensis* BECHYNÉ (10) :

E. guineensis :

Longueur : 3,5-4 mm.

Carène longitudinale du clypéus très courte, tuberculiforme.

3^e antennite plus long que les voisins.

Côtés du prothorax subanguleux.

E. collarti :

Longueur : 6 mm.

Cette carène atteignant le bord antérieur du clypéus.

Antennites 2-10 à peu près de la même longueur.

Côtés du prothorax nettement arrondis.

(9) Expl. Parc Nat. Albert, Miss. de Witte, fasc. 39, 1942, p. 101 (*Hermaeophaga*). — BECHYNÉ 1954, Ent. Arb. Mus. G. FREY 5, p. 679 (*Orthocrepis*).

(10) Ent. Arb. Mus. G. FREY 6, 1955, p. 528.

Phygasia rotundicollis JACOBY, 1893.

Mayumbe : Sanga, 22-X-1925; Likimi, 23/25-VII-1927; Stanleyville, VII-1929; Lubutu : Masua, 10 et 12-IX-1929.

Espèce connue actuellement du Gabon, du Cameroun et de la Guinée française.

Phygasia pallida JACOBY, 1898.

Lubutu-Obongena, 28-IX-1929; Likimi, 16-X-1927.

Phygasia collarti n. sp.

Mayumbe : Dingi, 8-XII-1925.

Longueur : 5 mm, ♀ inconnue.

Testacé pâle, antennes légèrement rembrunies. Taille allongée, subparallèle, imponctuée au dessus.

Front plus étroit que le diamètre transversal de l'œil. Calus surantennaires grands, convexes, orbites distinctes. Carènes clypéales aiguës, en « T ». Antennes robustes, dépassant le milieu des élytres, 2^e article globuleux, plus de deux fois aussi court que le 3^e qui est à peine plus long que le 4^e, le 5^e ou le 6^e (chacun d'eux épaissi et 1,5 × aussi long que large), 7-11 allongés, chacun au moins deux fois aussi long que large.

Thorax plus de deux fois aussi large que long, ayant sa plus grande largeur au milieu. Côtés largement réfléchis, fortement et régulièrement arrondis. Impression antébasale profonde, limitée de chaque côté par un court sillon perpendiculaire, bien marqué. Angles antérieurs largement arrondis, les postérieurs bien marqués, obtusangulaires.

Elytres plus larges que le thorax. Elytropleures épaisses; pattes robustes.

Voisin de *Ph. pallida* JACOBY, mais très bien caractérisé par la structure particulière des antennes.

Phygasia sulphuripennis JACOBY, 1899.

Stanleyville, 1/10-XI-1929; Lubutu-Masua, 12 et 27-IX-1929; Lubutu-Kakolo, 3-X-1929; Faradje : Nzope (Sesenge), 22-III-1930.

Phygasia wittei LABOISSIÈRE, 1942 (11).

Expl. Parc Nat. Albert, Miss. de Witte, fasc. 39, p. 57.

Nizi : Saliboko, vill. Lidio, 2-IV-1929.

(11) *Phygasia sulcicollis* BRYANT (nov. comb.).

Ph. sulcicollis BRYANT, 1940, Proc. R. Soc. Ent. (B) 9, p. 47.

Ph. tibialis LABOISSIÈRE, 1942, 1. c. p. 58.

Phygasia rubripennis WEISE, 1912.

Nizi-Buba, 22-III-1929.

Lampedona testacea n. sp.

Mayumbe : Kasamvu, 29-IX-1925.

Longueur : 5 mm, ♂ inconnu.

Testacé pâle, sommet des mandibules et des antennes rembruni. Taille allongée, dessus brillant.

Tête lisse, vertex convexe. Front $2 \times$ aussi large que le diamètre transversal de l'œil, transversalement impressionné derrière les calus surantennaires (triangulaires et bien marqués), cette impression sinueuse au milieu (convexe vers le vertex). Carène clypéale aiguë, en « T ». Antennes n'atteignant pas le milieu des élytres, assez robustes, légèrement épaissies vers le sommet, 2^e article allongé, le 3^e plus court que le 4^e et d'un tiers plus long que le 2^e, les suivants comme le 4^e.

Thorax bien moins de $2 \times$ aussi large que long, ayant sa plus grande largeur au milieu. Côtés faiblement et régulièrement arrondis, réfléchis; partie réfléchie étroite près des angles antérieurs qui sont coupés obliquement et qui forment une petite dent dirigée en dehors. Angles postérieurs obtus. Surface lisse au milieu, ponctuée faiblement vers les bords latéraux (grossissement de 20-30 \times) et derrière le sillon transverse antébasal. Celui-ci linéaire, sillons perpendiculaires obsolètes. Base finement rebordée.

Elytres subparallèles, finement (grossissement de 20 \times) ponctués en séries longitudinales régulières, points s'effaçant vers l'extrémité. Intervalles plans, lisses et éparsement pubescents. Épiplures larges.

Se distingue de *L. tarsalis* WEISE par la coloration, par la carène longitudinale du clypéus complètement évoluée et par les sillons frontaux sinués au milieu.

Le genre *Lampedona* est extrêmement proche de *Poëphilina*; il s'en distingue par le sillon antébasal du prothorax fort éloigné de la base.

Epitrix aethiopica WEISE, 1910.

Faradje : Angodra, 17-II-1930; Faradje, 19-II-1930; Teli, 8-II-1930; Nizi : Blukwa, 30-XII-1928; Stanleyville, 23-XI et 27-XII-1929.

Podagrira decolorata DUVIVIER, 1892.

Mayumbe : Lundu, 17-I-1925; Lelo-Sundi, 16-X-1923; Lusingi, 10-IV-1926; Stanleyville, 18, 24-II et 26-II, 17-III, 9-IV, 14-VII, 8, 28 et

30-VIII et 13-IX-1928, 31-V et 27-XII-1929; Nizi : Forêt de Kawa, 4-IV-1929; Mahagi : Odongo, 12-III-1929.

Nisotra curta LABOISSIÈRE, 1940.

Rev. Zool. Bot. Afr. 34, p. 69.
Faradje : Nzope, 23-III-1930.

Nisotra ovatipennis JACOBY, 1899.

Mayumbe : Lolo Damvu, 18-IV-1928.

Nisotra aruwimiana aruwimiana WEISE, 1912.

Stanleyville, 9-IV et 13-IX-1928 et 28-XII-1929; Likimi, 16-X-1927; Faradje : Azile, 24-II-1930.

Nisotra dilecta DALMAN, 1823.

Mayumbe : Tshela, 17-II-1925; Luvu, 23-X-1923.

Nisotra dalmani JACOBY, 1903.

Mayumbe, VI-1926; Mayumbe : Kimongo, 20-IX-1925; Lusingi, 10-IV-1926; Stanleyville, 18 et 26-II, 17-III, 8/9-IV, 13 et 14-VII, 24/30-VIII et 13-IX-1928, 3-IV, 20, 26, 27 et 28-XII-1929; Lubutu : Obongena, 28-IX-1929; Faradje : Mongapi, 7 et 9-IV-1930; Male, 11-IV-1930.

Nisotra suzannae LABOISSIÈRE, 1939.

Rev. Zool. Bot. Afr. 32, p. 403.
Mayumbe : Kimongo, 20-IV-1925; Lusingi, 10-IV-1926; Stanleyville, 24, 27 et 30-VIII, 13 et 20-IX-1928 et 19, 26 et 27-XII-1929; Buhunde : de Matenda à Biruwe, 16-IX-1929; Faradje, 6-IV-1930.

Les nombreux exemplaires de Stanleyville n'ont que rarement rembrunis leurs fémurs postérieurs.

Nisotra basilewskyi BECHYNÉ, 1955.

Ann. Mus. Congo Tervuren, in-8°, Zool. 40, p. 221, fig. 27.
Nizi : Blukwa, 13, 22 et 30-XI, 10-XII-1928, 10-I-1929.

Nisotra wittei LABOISSIÈRE, 1942.

Expl. Parc Nat. Albert, Miss. DE WITTE, fasc. 39, p. 78, fig. 23.
Lubutu : Masua, 11-IX-1929; Buhunde : Sawasawa, 15-IX-1929.

Nisotra punctatosulcata LABOISSIÈRE, 1942.

Expl. Parc Nat. Albert, Miss. DE WITTE, fasc. 39, p. 74.
Mahagi : Abok, 8-III-1929; Buhunde : Matenda, 21 et 22-IX-1929;
Uluku (Buhunde), 24-IX-1929; Lubutu, 12/16-X-1929; Lubutu : Masua,
11-IX-1929; Stanleyville, 28-VIII et 13-IX-1928.

Les exemplaires de Stanleyville ont leurs élytres bleus.

Nisotra tricolor LABOISSIÈRE, 1942.

Expl. Parc Nat. Albert, Miss. DE WITTE, fasc. 39, p. 76, fig. 21, 22.
Faradje : Gaduma Mala, 12-III-1930; Sawasawa (Buhunde), 15-IX-
1929; Masua (Lubutu), 9-IX-1929; Stanleyville, 18-II, 11 et 17-III, 9-IV,
8, 15, 27, 28 et 30-VIII-1928 et 15-IX-1929.

Podagricina parvula BRYANT, 1948 (nov. comb).

Ann. Mag. Nat. Hist. (12) 1, p. 164, fig. 16 (*Podagricina*).
Mahagi : Mahagi Port, 26-II-1929; Faradje : Nzope (Sesenge), 22-III-
1930; ibid. : Male, 11-IV-1930.

Décrit de l'Uganda dans le genre *Podagricina*, mais voisin de *Podagri-*
cina angustula WEISE.

Carcharodis congoana WEISE, 1916.

Likimi, 16-X-1927; Likimi-Mundjinga, 2-X-1927; Stanleyville, VII-
1929.

Chaetocnema pulla CHAPUIS, 1879.

Mayumbe : Lolo Damvu, 18-IV-1928; Buende-Suindi, 15-VI-1925;
Stanleyville, 19-XII-1929; Nizi : Forêt de Kawa, 13-IV-1929; Mahagi :
Niarembe, 18-II-1929.

Chaetocnema nkolentangana BECHYNÉ, 1955.

Ent. Arb. Mus. G. FREY 6, p. 547.

Stanleyville, 18-XII-1929; Faradje : Sesenge, 24-III-1930; Angodra, 17-II-1930; Maruka, 6-II-1930.

Jusqu'à présent cette espèce n'était connue que de l'Afrique occidentale.

Chaetocnema compressipes compressipes BALY, 1876.

Faradje : Gaduma Mala, 12-II-1930.

Cette race se trouve en Afrique occidentale jusqu'à l'Oubangi (A.E.F.).

Chaetocnema compressipes obscura LABOISSIÈRE, 1942.

Expl. Parc Nat. Albert, Miss. DE WITTE, fasc. 29, p. 87.

Mahagi : Niarembe, 18-II-1929; Mayumbe : Kinanga, 20-IV-1925.

Chaetocnema tenebrosa LABOISSIÈRE, 1942.

Expl. Parc Nat. Albert, Miss. DE WITTE, fasc. 39, p. 83, fig. 24.

Mahagi : Niarembe, 18-II-1929.

Collartaltica n. gen.

Ce genre a tous les caractères d'un *Tlanoma*, mais les organes buccaux se dirigent vers le prosternum et, en position de retrait, ils se cachent jusqu'au labrum dans une excavation de la saillie intercoxale du prosternum. Dans cette position ni les mandibules ni les palpes ne sont visibles.

Ce dernier caractère est tout à fait unique parmi les nombreux *Alticides* connus et il permet de reconnaître ce curieux insecte à première vue.

Collartaltica cryptostoma n. sp.

(Fig. 4.)

Faradje : Tomati, 25-III-1930.

Longueur : 2 mm, ♂ inconnu.

Noir, à peine bronzé, antennes et pattes testacées, fémurs postérieurs et la moitié postérieure des élytres rouge brun. Taille en ovale allongé, dessus brillant.

Tête finement et densément pointillée sur le vertex (grossissement de 40-50 ×). Front transversalement impressionné au milieu, 3 × aussi large que le diamètre transversal de l'œil. Clypéus pourvu de gros points et d'une carène longitudinale étroite et aiguë. Antennes insérées presque à la face ventrale de la tête, ne dépassant pas le 1^{er} tiers des élytres,

2^e article long, plus long que le 3^e, chacun des suivants un peu plus long que le 3^e, les 5 apicaux légèrement épaissis.

Thorax convexe, 2 × aussi large que long, ayant sa plus grande largeur à la base qui est marginée. Côtés faiblement arrondis et sensiblement rétrécis en avant. Angles antérieurs épaissis et coupés très obliquement. Surface irrégulièrement et peu densément ponctuée (points bien visibles sous le grossissement de 8-10 ×), points un peu oblongs.

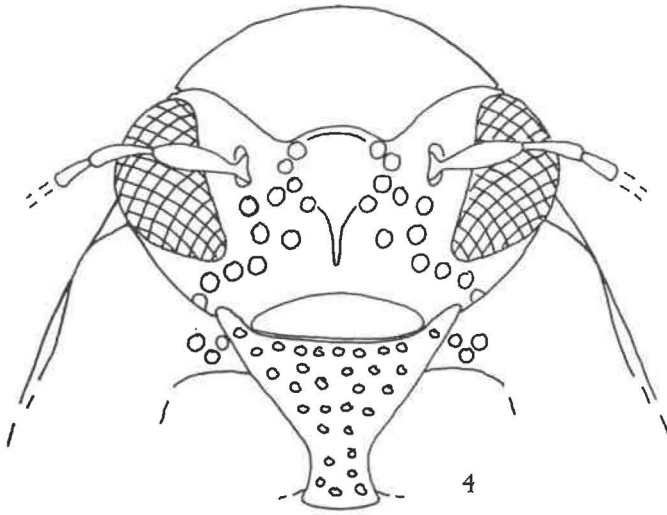


Fig. 4. — *Collartaltica cryptostoma* n. g., n. sp., tête.

Elytres fortement ponctués en séries longitudinales très régulières, intervalles lisses, costiformes aux côtés et en arrière. Saillie intercoxale du prosternum très large, grossièrement ponctuée, prostethium lisse. Pattes assez grêles.

Blepharida marginalis ugandae BRYANT, 1945 (12).

Ann. Mag. N. Hist. (11) 12, p. 132, fig. 4.

Mahagi : Niarembe, 17-II-1930.

(12) *Blepharida marginalis monticola* WEISE, 1926 (nov. comb.).

Cette forme géographique était décrite comme espèce propre. Elle est très proche de la subsp. *ugandae*, mais elle est plus grande et la ponctuation élytrale est bien espacée vers l'extrémité. La race *monticola* est localisée au Mt. Elgon (2.200 m, III et IV 1925, lgt. ALINDER, Zool. Staatssammlung in München).

Philopona impressicollis JACOBY, 1893.

Lubutu : Obongena, 28-IX-1929.

Jusqu'à présent cette espèce n'était connue que du Gabon et du Cameroun.

Philopona fulvicollis fulvicollis FABRICIUS, 1775.

Faradje : Mongapi, 14-IV-1930.

Race ouest-africaine.

Philopona fulvicollis flavoclypeata LABOISSIÈRE, 1941.

Rev. Zool. Bot. Afr. 34, p. 247.

Mayumbe : Pulu-Bunzi, 16/18-II-1924.

Philopona collarti n. sp.

Faradje : Male, 10-IV-1930.

Longueur : 6 mm, ♂ inconnu.

Testacé avec une teinte olivâtre, élytres plus distinctement verdâtres, antennes à partir du 4^e article, tibias et les tarses postérieurs brun de poix. Dessus brillant de soie.

Espèce proche de *Ph. ferruginea* WEISE, dont elle se distingue outre la coloration par les calus surantennaires très fortement convexes, par les angles postérieurs du thorax dentiformes et proéminents, par la présence d'une ponctuation grossière au fond de l'impression antébasale du thorax, par les élytres (et le disque du thorax) éparsement mais nettement ponctués (grossissement de 10 ×); tronqués en ligne droite au sommet; la partie tronquée est précédée d'une faible impression transversale commune.

Philopona ferruginea WEISE, 1912.

Nizi : Djugu, 5-XI-1928; de Petro à Blukwa, 24-III-1929.

Phisonychis smaragdina CLARK, 1860.

Faradje : Gaduma Mala, 12-II-1930.

Physonychis mongapiana n. sp.

(Fig. 5 a.)

Faradje : Mongapi, 10 et 131IV-1930; Male, 11-IV-1930; Moïbe (Sesenge), 23-III-1930; de Sesenge à Duembe, 20-III-1930.

Longueur : 7,5-8 mm.

Testacé, disque du thorax rouge, vertex noir, antennites 6-11 noirs de poix, élytres vert bleu métallique, épipleures violacées, bord apical extrême \pm rougeâtre. Taille allongée, dessus brillant, glabre.

Cette espèce à tête rugueuse, au thorax fortement (grossissement 2-3 \times) et aux élytres grossièrement ponctués, points visibles à l'œil nu, sans rides, est fort bien caractérisée par la forme du thorax et des antennes :

♂. Antennes dépassant à peine le 1^{er} tiers des élytres, 1^{er} article fortement dilaté (la dilatation moitié aussi ample que la surface de l'œil), 2^e article globuleux, le 3^e 2 \times aussi long que le 2^e et médiocrement dilaté vers le sommet, le 4^e aussi long que le 1^{er} ou les 2 + 3 réunis, plus dilaté que le précédent, les 5 et 6 subégaux, chacun des 7-11 plus minces que les précédents, articles 3-6 légèrement excavés à la face ventrale.

♀. Antennes plus courtes, 1^{er} article dilaté, 2^e globuleux, le 3^e deux fois aussi long que le 2^e, égal au 4^e, qui, comme tous les suivants, est épaissi, articles 2-11 cylindriques, chacun des 4-10, 1,5 \times aussi long qu'épais.

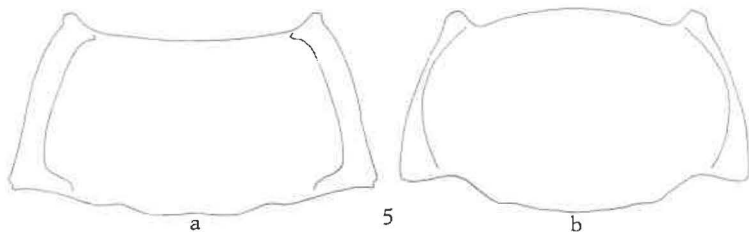


Fig. 5. — a. Thorax de *Physonychis mongapiana* n. sp.;
b. thorax de *Physonychis kasima* n. sp.

Physonychis kasima n. sp.

(Fig. 5 b.)

Faradje : de Meka à Ndavu (Kasima), 28-III-1930.

Longueur : 6,5 mm, ♂ inconnu.

Testacé rougeâtre, vertex noir, antennes rembrunies vers le sommet, élytres vivement violacés métalliques, épipleures rouges dans la moitié postérieure. Taille allongée, peu convexe, dessus brillant, glabre.

Tête rugueusement ponctuée (grossissement de $2 \times$), calus surantennaires lisses, petits et peu convexes, aussi larges que les orbites. Front déprimé au milieu, $2 \times$ aussi large que le diamètre transversal d'un œil. Carène longitudinale du clypéus entièrement aplatie et très large (aussi large que les calus surantennaires réunis). Antennes courtes, dépassant légèrement la base des élytres, 1^{er} article fortement dilaté et comprimé, les autres cylindriques, le 2^e globuleux, le 3^e plus court que le 4^e, $1,5 \times$ aussi long que le 2^e, le 5^e presque égal au 4^e, 6 et 7 aussi longs que le 3^e, 8-10 globuleux.

Thorax très large, ayant sa plus grande largeur à la base, surface nettement ponctuée (grossissement de $10 \times$).

Elytres fortement ponctués (grossissement de $2 \times$), déprimés à la suture en avant. Calus huméral limité en dedans par une impression longitudinale. Points un peu confluent transversalement au tiers médian sur le disque, diminuant rapidement vers l'extrémité, devenant forts et rugueux près du sommet extrême. Elytropleures larges et dilatées en arrière. Pattes très robustes.

Semblable au précédent, mais à forme du prothorax entièrement différente.

Physoma tripartitum THOMSON, 1858.

Sawasawa (Buhunde), 15-IX-1929; Biruwe (Buhunde), 17-IX-1929; Sesenge-Tomati, 25-III-1930.

Hemipyxis microsoma n. sp.

Stanleyville, 26-II et 2-V-1928 (type); Teli, 8-II-1930; Mahagi: Mt. Au, 13-III-1929; ibid.: Angusa, 4-IV-1929.

Longueur: ♂♂ 2,8-3 mm, ♀♀ 3,2-3,5 mm.

Testacé uniforme, dessus brillant et peu convexe.

Tête lisse, front plus étroit que le diamètre transversal de l'œil. Sillons oculaires très bien marqués. Antennes robustes, atteignant les $\frac{3}{4}$ des élytres (♂) ou minces et ne dépassant que légèrement le milieu des élytres (♀).

Thorax plus de $3 \times$ aussi large que long, ayant sa plus grande largeur près du milieu. Côtés fortement arrondis, tous les angles arrondis. Surface obsolètement ponctuée.

Elytres subparallèles, distinctement ponctués (grossissement de 20-30 \times). Elytropleures larges (aussi larges que le 3^e antennite à la base). Epipleures larges et horizontales. Basitarsites du ♂ peu dilatés.

Une des plus petites espèces africaines, reconnaissable à la coloration uniforme et aux élytropleures dilatées, notablement chez le ♂.

Hemipyxis faradjensis n. sp.

Faradje : Gaduma Mala, 13-III-1930.

Longueur : 3-3,8 mm.

De la forme du précédent, plus allongé, front plus large que le diamètre transversal de l'œil, sillons oculaires réduits en une fossette située près du bord postéro-interne des yeux, thorax 4 × aussi large que long, élytres plus finement ponctués avec les élytrophleures très étroites ($\frac{1}{3}$ de l'épaisseur de la base du 3^e antennite) chez les deux sexes.

Voisin de *H. lateritia* DALMAN (de l'Afrique occidentale) dont il diffère fortement outre la coloration uniforme par la taille petite et par le thorax très fortement transversal.

Hemipyxis africana ALLARD, 1890.

Mayumbe : Lundu, 18-VII-1926; Likimi, 16-X-1927; Lubutu, IX/X-1929; Sawasawa (Buhunde), 15-IX-1929; Faradje : Azile, 24-II-1930.

Hemipyxis collarti n. sp.

Likimi : Gwanga, 18-VIII-1927.

Longueur : 4,5 mm, ♂ inconnu.

Rouge brun, convexe, ovulaire, dessus brillant, calus surantennaires mats, nettement réticulés (grossissement de 40-50 ×).

Tête lisse, front presque 2 × aussi large que le diamètre transversal de l'œil. Sillons oculaires fins, mais accentués près du bord postéro-interne des yeux par une forte dépression fovéiforme. Antennes minces, dépassant longuement le milieu des élytres.

Thorax finement et éparsément pointillé (grossissement de 50-80 ×), 3 × aussi large que long, ayant sa plus grande largeur près de la base. Côtés fortement arrondis et plus fortement rétrécis en avant qu'en arrière. Angles antérieurs épaissis, grands, un peu saillants, les postérieurs obtus-angulaires.

Elytres courtement ovalaires, dilatés, plus finement ponctués que le thorax (grossissement de 80-100 ×), élytrophleures larges, 2 × aussi larges que la base du 3^e antennite, épipleures très larges, invisibles de côté. Pattes robustes.

Cette espèce se distingue de toutes les autres par la forte réticulation des calus surantennaires, par les élytrophleures très larges et par les élytres ovalaires, non allongés.

Hemipyxis kasamvuana n. sp.

Mayumbe : Kasamvu, 30-IX-1925 (type); Stanleyville, 10-XI-1929; Lubutu, Kituri, 6-IX-1929.

Longueur : ♂ 3 mm, ♀ ♀ ± 3,8 mm.

Rouge testacé, disque des élytres rouge, antennites 4-11 brun de poix. Taille courtement ovalaire, dessus brillant.

Tête lisse, front plus de 1,5 × aussi large que le diamètre transversal de l'œil, sillons oculaires fins, mais profondément insculptés, sans être dilatés en arrière. Antennes minces, dépassant le milieu des élytres (plus longues chez le ♂).

Thorax lisse, 4 × aussi large que long, ayant sa plus grande largeur avant la base. Côté peu arrondi, fortement rétrécis en avant. Angles antérieurs coupés horizontalement en avant et nettement saillants en dehors. Bord latéral réfléchi très fortement élargi aux environs des angles postérieurs.

Elytres courtement ovalaires distinctement ponctués en avant (grosissement de 20-30 ×) avec un intervalle imponctué submarginal qui est aussi large que les élytropleures. Celles-ci larges, 2 × aussi larges que la base du 3^e antennite. Epipleures très larges, invisibles de côté.

Semblable à *H. collarti* n. sp., plus petit, dessus partout brillant, prothorax à forme différente et élytres à sculpture particulière près des bords latéraux.

Hemipyxis pallidicornis JACOBY, 1903.

Stanleyville, 28-XII-1929; Faradje : Gaduma Mala, 12-II-1930.

Hemipyxis obscurotestacea THOMSON, 1858.

Mayumbe : Sanga, 1-XI-1925; Tshela, 21-IV et VII-1924 et II-1925; Tshenge-Kuimba, 8-XI-1925; Kungu-Bambi, 11-XII-1923; Sete Vinda, 20-X-1923; Dingi, 9-XII-1925; Luvu, 24-X-1923; Likimi : Mundjungani, 3-X-1927; Stanleyville, 10-VI et 28-XII-1929; Lubutu, 12/16-X-1929; Lubutu : Masua, 12-IX-1929; Nizi : de Petro à Blukwa, 24-III-1929.

Hemipyxis nigripes WEISE, 1927.

Nizi : Blukwa, 29-III et 6-V-1929; de Petro à Blukwa, 24-III-1929.

Paradibolia coerulea BRYANT, 1927.

Stanleyville, 6-XII-1929; Buhunde : Matenda, 21-IX-1929.

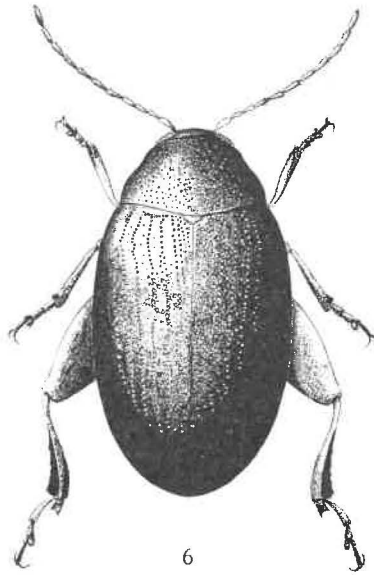
Dibolia collarti n. sp.

(fig. 6.)

Nizi : Blukwa, 5-V-1929.

Longueur : 3,2 mm, ♂ inconnu.

Vert doré sombre avec des reflets bleus, abdomen et antennes noirs, article 1 et 4 en partie, 2 et 3 entièrement testacés, tarses bruns. Taille allongée, convexe, dessus brillant. Forme macroptère.

Fig. 6. — *Dibolia collarti* n. sp.

Tête éparsément et peu distinctement ponctuée (grossissement de 40 ×). Yeux ovalaires, divergents en avant; front, à sa place la plus étroite, plus large que le diamètre transversal de l'œil, muni de chaque côté d'une grande fovéole sétifère, située au niveau du tiers postérieur des yeux. Carène longitudinale du clypéus et les calus surantennaires formant une seule pièce, limitée en arrière par une dépression transversale et aux côtés par les orbites. Antennes peu robustes, filiformes.

Thorax plus de 2 × aussi large que long, ayant sa plus grande largeur à la base, côtés arrondis et fortement rétrécis en avant, tous les angles arrondis. Surface légèrement déprimée transversalement derrière les angles antérieurs, peu densément mais nettement ponctuée (grossissement de 10 ×). Base non marginée.

Elytres fortement ponctués en séries longitudinales assez régulières (grossissement de 3-5 X), points diminuant en arrière. Intervalles plans, munis, çà et là, de points grands et petits mélangés. Elytrophores étroites, bords latéraux largement lobés au tiers antérieur.

Voisin de *D. africana* JACOBY, mais les antennes sont filiformes et la ponctuation élytrale est presque effacée en arrière.

Dibolia gravida BALY, 1876.

Faradje : Alokoko, 11-II-1930.

Cette espèce n'était connue jusqu'à présent que du Cameroun et de l'A. E. F.

Notomela cyanipennis macrosoma nov.

Stanleyville, 31-III-1928.

Cette race se distingue de la f. typique (de l'Afrique occidentale) par sa taille robuste (5,5) et sa ponctuation élytrale plus serrée.

Torodera africana BRYANT, 1944.

Ann. Mag. Nat. Hist. (11) 11, p. 821, fig. 4.

Faradje : Male, 27-I et 11-IV-1930.

Largement répandu en Afrique orientale anglaise.

Sphaeroderma pusillum GERSTAECKER, 1871.

Faradje, 19-II-1930.

Sphaeroderma apicatum LABOISSIÈRE, 1942.

Explor. Parc Nat. Albert, Miss. DE WITTE, fasc. 39, p. 124.

Mayumbe : Sanga, 25-X-1925; Kimongo, 20-IX-1925; Buende-Sundi, 16-V-1925.

Sphaeroderma femoratum JACOBY, 1897.

Mahagi : Nialopul, 21-III-1929.

RÉSUMÉ.

L'auteur étudie les Coléoptères Alticides recueillis par A. COLLART pendant son séjour au Congo belge. Il décrit 2 genres nouveaux, 39 espèces et 3 races nouvelles.

INSTITUT ROYAL DES SCIENCES NATURELLES DE BELGIQUE.

