

Institut royal des Sciences naturelles de Belgique | Koninklijk Belgisch Instituut voor Natuurwetenschappen

BULLETIN

Tome XXXIV, n° 22
Bruxelles, mai 1958.

MEDEDELINGEN

Deel XXXIV, n° 22
Brussel, mei 1958.

NOUVELLES FORMES DE LAMIAIRES.
(DIXIEME PARTIE),

par Stéphan BREUNING (Paris).

Corestheta minima n. sp.

Antennes un peu plus longues que le corps, le quatrième article un peu plus long que le cinquième. Lobes inférieurs des yeux plus larges que longs, sensiblement moins longs que les joues. Elytres arrondis à l'apex, à peine ponctués.

Brun à léger lustre métallique, couvert de pubescence brune. Chaque élytre avec deux assez larges bandes transversales blanchâtres : une basilaire qui ne s'approche même pas de la suture et une postmédiane qui remonte faiblement en direction de la suture sans l'atteindre. Antennes rouges.

Longueur. — 1 mm ³/₄.

Largeur. — 2/3 mm.

Type. — D'Australie : Rockhampton, à l'Institut royal des Sciences naturelles de Belgique.

Cette espèce se distingue facilement des autres espèces de ce genre par sa petite taille et sa livrée.

Pseudomonoxenus n. gen.

En ovale allongé. Antennes fines, un peu moins longues que le corps, peu densément frangées en dessous de poils courts; le scape court et épais, le troisième article sensiblement plus long que le quatrième, de moitié plus long que le scape, le quatrième article beaucoup plus long

qu'un des articles suivants. Tubercules antennifères modérément saillants. Yeux grossièrement facettés et fortement échancrés. Front plus haut que large. Pronotum transverse, pourvu de deux fins sillons transversaux, un antérieur interrompu au milieu et un postérieur, de deux grandes bosses discales prémédianes obtuses, d'une bosse obtuse latéro-supérieure, d'un petit tubercule latéral postmédian obtus et d'un petit et large tubercule latéro-inférieur obtus, rapproché du bord antérieur. Elytres un peu plus larges que le pronotum à sa plus grande largeur, largement arrondis à l'apex, pourvus de crêtes et de tubercules. Epaules anguleusement proéminentes. Tête retractile. Saillie prosternale très courte, aussi haute que les hanches, arquée. Saillie mésosternale tronquée verticalement à son bord antérieur. Métasternum très court. Aptère. Cavités coxales intermédiaires ouvertes. Pattes de longueur moyenne, les fémurs linéaires, les tibias intermédiaires sans sillon, les crochets divariqués.

Type. — *crossotoides* BREUNING.

Ce genre se place dans la tribu des *Morimopsini*, près du genre *Monoxenus* KOLBE dont il diffère par l'absence de fossette et de sillons sur les articles antennaires. Dans mon tableau de détermination des genres de cette tribu (1950, Longicornia, I, p. 163) ce genre s'intercale près du n° 27 en différant de *Pseudohepomidion* BREUNING par l'absence de cicatrice sur le scape etc.

Pseudomonoxenus crossotoides n. sp.

Lobes inférieurs des yeux beaucoup moins longs que les joues. Ecusson large et transverse. Elytres assez densément et finement ponctués et pourvus, chacun, d'une courte crête longitudinale discale basilaire surmontée de trois petits fascicules de poils, et de nombreux tubercules de grandeur variable disposés à peu près en six rangées longitudinales.

Brun foncé, couvert de pubescence brun rougeâtre. Vertex avec une étroite bande transversale noire. Les parties latérales du pronotum et deux étroites bandes longitudinales postmédianes discales convergentes vers l'arrière à pubescence noire. Disque du pronotum à pubescence brune au milieu, jaune blanchâtre sur les côtés. Chaque élytre avec une très grande tache latérale médiane brun foncé, une très petite tache noire bordant l'écusson et une bande transversale postmédiane ondulée blanchâtre. La partie basilaire de l'élytre revêtue de pubescence jaune paille. Fémurs et tibias garnis de poils dressés. Les articles tarsaires 2 à 4 à pubescence brun noir. Les trois quarts apicaux des articles antennaires 3 et 4 et la partie apicale des articles 5 à 10 à pubescence brun foncé, le restant des articles 5 à 11 à pubescence gris blanchâtre entremêlée de brun.

Longueur. — 12 mm 1/2-13 mm.

Largeur. — 5 mm 3/4-6 mm.

Type. — Du Tanganyika : Mufindi, ex *Maba abyssinica*, 1955, J. C. M. GARDNER, communiqué par le Commonwealth Institute of Entomology. — Un Paratype idem.

Niphoparmena (s. s.) *carinipennis* n. sp.

Antennes aussi longues que le corps (σ) ou sensiblement moins longues (φ), le troisième article un peu plus long que le quatrième ou que le scape. Lobes inférieurs des yeux un peu plus longs que les joues. Pronotum presque aussi long que large, peu densément et très finement ponctué, pourvu d'une courte dépression transversale postmédiane et d'une courte et large épine latérale conique et pointue. Elytres arrondis à l'apex, densément et très finement ponctué et pourvus, chacun, de quatre fines crêtes longitudinales discales et garnis de nombreux courts poils semi-dressés.

Rouge assez foncé, couvert de pubescence brun jaunâtre entremêlée sur le pronotum de brun. Sur chaque élytre trois grandes taches brun foncé : une humérale, une postmédiane qui remonte obliquement en direction de la marge externe et une très grande préapicale. Dessous du corps, fémurs, tibias et les trois premiers articles antennaires parsemés de petites taches brunes. Les articles antennaires 5 à 11 à pubescence brun foncé sur les trois quarts apicaux et de pubescence jaune pâle sur le quart basilaire.

Longueur. — 9 mm.

Largeur. — 2 mm $1/2$ -2 mm $3/4$.

Type. — Un σ du Tanganyika : Mt. Kilimandjaro, 1955, ex thick creeper, J. C. M. GARDNER, communiqué par le Commonwealth Institute of Entomology. — Trois Paratypes idem.

Dans mon tableau de détermination du genre *Niphoparmena* AURIVILLIUS (1950, Longicornia, I, p. 165), cette espèce s'intercale près du n° 14 en différant de *Lindbloemi* AURIVILLIUS par la présence de crêtes longitudinales sur les élytres, les taches élytrales etc.

Dolophrades birmanus n. sp.

(Fig. 1.)

Antennes plus de $2 \times$ plus longues que le corps (σ) ou d'un tiers plus longues (φ), le troisième article beaucoup plus long que le scape. Lobes inférieurs des yeux un peu plus longs que les joues. Front plus large que haut. Pronotum transverse à épine latérale assez longue. Tête et pronotum densément et finement ponctué. Elytres densément et peu finement ponctué.

Brun foncé, couvert de pubescence soyeuse brune. Ecusson à pubescence jaune.

Longueur. — 13 mm.

Largeur. — 4 mm.

Type. — Une ♀ de Birmanie : Ruby Mines, à l'Institut royal des Sciences naturelles de Belgique.

Parahepomidion meruanum n. sp.

Lobes inférieurs des yeux aussi longs que les joues. Tête assez épar­ sément ponctuée. Pronotum densément et grossièrement ponctué sur le disque et pourvu de trois bosses discales peu accusées, deux antérieures et une postérieure ainsi que d'une épine latérale assez longue et pointue. Elytres densément et finement granulés sur la partie basilaire, ensuite assez densément et finement ponctués. Saillie mésosternale sans tubercule médian.

Noir, couvert de pubescence brun grisâtre foncé. Ecusson à dense pubescence jaune. Elytres densément mais vaguement marbrés de brun clair. Parties basilaire et apicale des articles antennaires à pubescence gris clair.

Longueur. — 20-21 mm.

Largeur. — 7-7 mm 1/2.

Type. — Une ♀ du Tanganyika : Mt. Meru, ex dead *Croton* sp., leg. J. C. M. GARDNER, communiqué par le Commonwealth Institute of Entomology.

Granulhepomidion nom. nov. pro.

Pseudohepomidion BREUNING, 1953, Bull. Inst. roy. Sc. nat. Belg., XXIX, n° 8, p. 1 (nec 1936).

Cypriola THOMSON.

Acalolepta PASCOE, 1858, Trans. ent. Soc. Lond. (2), IV, p. 247; Trans. ent. Soc. Lond. (3), III, pp. 10, 23 (nov. syn.).

L'unique espèce d'*Acalolepta* PASCOE : *pusio* PASCOE (l. c. p. 247, 1864, l. c. p. 24) est proche de *minima* BREUNING, mais en diffère par les points élytraux un peu moins serrés, un peu moins fins dans la moitié antérieure et disposés sériale­ ment. Longueur 6 mm. Sarawak (Pascoe).

Pusio PASCOE se place entre *minima* BREUNING et *sobria* PASCOE.

Orsidis andamanensis n. sp.

Antennes de moitié plus longues que le corps, les articles non grossis, le troisième beaucoup plus long que le quatrième ou que le scape. Tubercules antennifères modérément saillants. Lobes inférieurs des yeux trois fois plus longs que les joues. Tête et pronotum densément et finement ponctués. L'épine latérale du pronotum peu longue, conique et émoussée. Elytres arrondis à l'apex, très densément et peu finement ponctués dans la moitié antérieure, ensuite jusqu'au quart apical plus éparsément et plus finement ponctués.

Brun foncé, couvert de pubescence brune. Moitié basilaire des articles antennaires à partir du quatrième à pubescence plus claire.

Longueur. — 16 mm.

Largeur. — 5 mm.

Type. — Une ♀ des Iles Andamanes, à l'Institut royal des Sciences naturelles de Belgique.

Pharsalia (s. s.) *matangensis* n. sp.

Allongé. Antennes plus de deux fois plus longues que le corps (cassées au sixième article chez l'exemplaire unique). Lobes inférieurs des yeux sensiblement plus longs que les joues. Pronotum éparsément et finement granulé sur le disque, pourvu d'une grande épine latérale conique subpointue. Elytres largement tronqués à l'apex (les deux angles bien accusés), densément et peu finement granulés dans le cinquième basilaire, ensuite densément et peu finement ponctués. Sur chaque élytre un haut tubercule conique discal postbasilaire.

Noir, couvert de pubescence brun rougeâtre clair, plutôt brun jaunâtre sur la tête et sur les deux premiers articles antennaires. Le disque du pronotum et le quart basilaire des élytres marbré de brun noir. Sur chaque élytre une large bande transversale blanchâtre prémédiane suivie d'une grande tache latérale noire qui descend obliquement du disque en direction de la marge externe; le tiers apical de l'élytre présente quelques taches longitudinales jaune pâle et quelques taches discales vagues noires. Articles antennaires à partir du troisième revêtus d'une fine pubescence brun foncé.

Longueur. — 21 mm.

Largeur. — 8 mm.

Type. — Un ♂ de Borneo : Fleuve Matang, à l'Institut royal des Sciences naturelles de Belgique.

Se rapproche beaucoup d'*obliquemaculata* BREUNING, mais s'en distingue par l'épine latérale du pronotum plus longue et moins pointue et l'angle apical marginal de l'élytre non étiré en épine.

Stegenagapanthia PIC.

Chez ce genre le front est nettement trapézoïdiforme.

Dans mon tableau de détermination des genres de la tribu des *Agniini* (1943, Suppl. Ent., 3. Suppl., fasc. 89, pp. 137-144) ce genre est donc mal placé. Il s'intercale en réalité près du n° 165 en différant des genres *Agnia* NEWMAN, par les cinq premiers articles antennaires très densément frangés.

Cacia (s. s.) *anancyloides* n. sp.

Allongé. Antennes de moitié plus longues que le corps, le troisième article pourvu d'une très courte épine apicale conique. Lobes inférieurs des yeux un peu moins longs que les joues. Front peu densément et extrêmement finement ponctué. Pronotum transverse, éparsément très finement ponctué et pourvu de quatre sillons transversaux droits et nets, deux antérieurs et deux postérieurs. Elytres peu densément et très finement ponctués sur les deux tiers antérieurs.

Rouge, couvert de pubescence jaune pâle. Pronotum avec quatre assez larges bandes longitudinales discales brunes, les deux internes élargies surtout avant le milieu, les deux externes développées seulement sur les deux tiers antérieurs et de plus en plus rétrécies vers l'arrière. Ecusson avec une tache apicale jaune pâle. Elytres revêtus de pubescence brune et ornés, chacun, d'une courte bande suturale postscutellaire, d'une grande tache triangulaire humérale et d'une large bande transversale postmédiane ondulée, toutes de couleur jaune pâle, mais la bande postmédiane entremêlée de brun rougeâtre clair. La partie dorso-apicale des tibias et le troisième et quatrième article des tarsi à pubescence brun rougeâtre foncé, les deux premiers articles des tarsi à pubescence blanchâtre. Antennes à pubescence brun foncé; le scape et la base des articles antennaires 3 à 5, surtout sur la face interne, à pubescence jaune pâle.

Longueur. — 12 mm.

Largeur. — 4 mm.

Type. — Un ♂ de East Borneo : Kariovang, à l'Institut royal des Sciences naturelles de Belgique.

Dans mon tableau dichotomique du genre *Cacia*, sous-genre sensu stricto (1938, Nov. Ent., 3. Suppl., fasc. 47, p. 376) cette espèce s'intercale près du n° 11 en différant des autres espèces par la présence d'une bande transversale postmédiane ondulée jaune pâle très nette sur les élytres.

Cacia (*Ipocregyes*) *basialboantennalis* n. sp.

Allongé. Antennes aussi longues que le corps, le troisième article beaucoup plus long que le quatrième ou que le scape, le quatrième article

pourvu sur ses deux tiers apicaux d'une longue brosse serrée de poils noirs. Joues plus de moitié plus longues que les lobes inférieurs des yeux. Front peu densément et très finement ponctué. Pronotum très transverse, éparsément et assez grossièrement ponctué, pourvu de quatre sillons transversaux, deux antérieurs et deux postérieurs. Elytres densément et grossièrement ponctués sur les deux tiers antérieurs.

Noir, couvert de pubescence brune. Sur chaque joue deux bandes jaune d'ocre. Une large bande longitudinale jaune d'ocre sur le vertex. Pronotum et élytres ainsi que tout le dessous du corps densément marbrés de jaune d'ocre; le tiers latéral de l'élytre couvert en majeure partie de pubescence blanchâtre. Pattes à pubescence blanchâtre entremêlée de jaune, le quart apical des tibias sur la face dorsale à pubescence brun foncé. Les trois premiers articles antennaires, le quart basilaire du quatrième article et le cinquième sauf dans la partie apicale à pubescence blanchâtre, le restant des antennes à pubescence brun foncé.

Longueur. — 13 mm.

Largeur. — 4 mm 1/2.

Type. — Une ♀ de Bhutan, à l'Institut royal des Sciences naturelles de Belgique.

Cette espèce se distingue aisément de toutes les autres espèces du sous-genre *Ipocregyes* par la livrée et surtout par la pubescence des antennes.

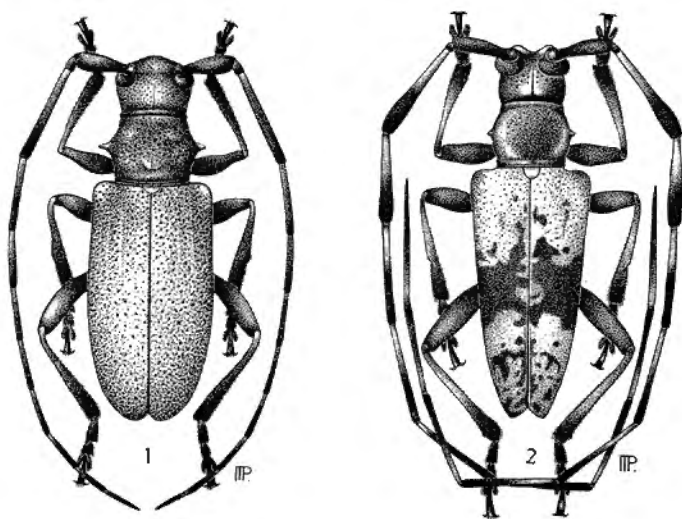


Fig. 1. — *Dolophrades birmanus* n. sp.

Fig. 2. — *Rhodopina laevipunctata* n. sp.

Palimna liturata BATES, sbsp. *continentalis* SEMENOW.

Lors de ma révision du genre *Palimna* PASCOE (1938, Nov. Ent., 3. Suppl., fasc. 41, p. 329) je ne connaissais de visu cette forme et c'est pour cela que je reproduisais simplement la description originale. Depuis j'ai eu l'occasion de comparer des exemplaires de l'île Askold avec des exemplaires du Japon. Ils s'en distinguent par l'épine latérale du pronotum plus longue et plus étroite et le disque élytral compris entre les taches noires postbasilaires et la bande transversale postmédiane noire dépourvu de dessins noirs.

Ancylonotopsis Duffyi n. sp.

Proche de *parvus* BREUNING, mais les lobes inférieurs des yeux seulement un peu plus longs que les joues, le disque du pronotum éparsément et très finement granulé, les élytres peu finement ponctués et la livrée différente.

Brun foncé, couvert de pubescence blanchâtre éparsément entremêlée de brun clair. Disque du pronotum avec deux étroites bandes longitudinales brun foncé incurvées (à convexité du côté latéral). Sur chaque élytre trois étroites bandes transversales ondulées brun foncé : une postbasilaire, une postmédiane et une préapicale, et quelques très petites taches noirâtres situées en arrière de la base et en arrière du milieu de la longueur. Tiers apical des tibias antérieurs et intermédiaires et tous les tarses à pubescence brun foncé. Partie apicale des articles antennaires 3 à 6, moitié apicale des articles 7 et 8 et les articles 9 à 11 sauf sur la base à pubescence brun foncé.

Longueur. — 9 mm.

Largeur. — 3 mm.

Type. — Du Tanganyika : Lushoko, 24-X-1955, leg. J. C. M. GARDNER, communiqué par le Commonwealth Institute of Entomology. — Trois Paratypes de même provenance.

Prosopocera (s. s.) *viridegrisea* HINTZ, sbsp. *kenyana* nova.

Comme la forme typique, mais la corne frontale du ♂ très longue et très mince, les élytres un peu moins densément ponctués et ayant l'angle apical sutural faiblement proéminent.

Type. — Un ♂ du Kenya, ex dead *Cynometra alexandri*, leg. J. C. M. GARDNER, communiqué par le Commonwealth Institute of Entomology.

Prosopocera (*Dalterus*) *bicincta* AURIVILLIUS m.
flavovitticollis nova.

Comme la forme typique, mais le pronotum orné de deux très larges bandes longitudinales jaunes, interrompues par une très petite tache circulaire brun rougeâtre remplaçant une épine latérale.

Type. — Du Zambezi, à l'Institut royal des Sciences naturelles de Belgique.

Baliesthoides n. gen.

Allongé et trapu. Antennes plus de moitié plus longues que le corps non frangées en dessous; le scape modérément long et peu fort, le troisième article beaucoup plus long que le quatrième ou que le scape. Tubercules antennifères très distants et peu saillants. Yeux finement facettés et très fortement échancrés. Tête volumineuse. Joues plus longues que les lobes inférieurs des yeux. Pronotum transverse, pourvu de trois sillons transversaux, un antérieur et deux postérieurs, et d'une large épine latérale conique et obtuse. Elytres allongés, un peu plus larges que le pronotum, largement arrondis à l'apex. Tête retractile. Saillie prosternale obliquement tronquée à son bord antérieur. Saillie mésosternale arrondie en avant. Méta sternum de longueur normale. Cavités coxales intermédiaires ouvertes. Pattes de longueur moyenne; fémurs claviformes, tibias intermédiaires pourvus d'un sillon dorsal, crochets divergents.

Type. — *guttipennis* BREUNING.

Se genre se place à côté du genre *Baliesthes* GAHAN.

Baliesthoides guttipennis n. sp.

Lobes inférieurs des yeux beaucoup moins longs que les joues. Pronotum densément ponctué et irrégulièrement ridé sur le disque. Écusson large, triangulaire. Elytres densément et finement ponctués sur la moitié antérieure, très finement ponctués sur la moitié postérieure.

Brun foncé, couvert de pubescence gris blanchâtre. Sur chaque élytre sept taches blanches, étroitement cernées de brun foncé: une grande circulaire discale postbasilaire, une assez grande transversale médiane, rapprochée de la suture, une petite discale préapicale circulaire rapprochée de la suture et quatre très petites situées proche du bord latéral, une subhumérale, une posthumérale, une médiane et une postmédiane. Antennes à pubescence noire.

Longueur. — 16 mm.

Largeur. — 6 mm.

Type. — De Somalie : Rocca M., VIII-1943, leg. T. M. E. JACKSON, au British Museum.

Dinocephaloides variemaculatus n. sp.

Proche d'*ochreomaculatus* BREUNING, mais les mandibules courtes, les antennes moitié plus longues que le corps, les élytres finement ponctués sur toute leur étendue et la livrée différente.

Brun foncé, couvert d'une très fine pubescence grise. Joues très étroitement cernées de jaune. Pronotum avec 4 petites taches discales circulaires jaune d'ocre, deux antérieures et deux postmédianes. Sur chaque élytre trois petites taches jaune d'ocre, une circulaire au milieu de la base, une circulaire discale postmédiane et une préapicale discale transversale, et deux petites taches circulaires noires, une latérale posthumérale et une médiane disco-latérale. Tiers basilaire des fémurs rouge clair. Articles antennaires 4 à 7 rouge foncé.

Longueur. — 6 mm.

Largeur. — 1 mm 1/2.

Type. — Du Tanganyika : Old Shinwanga, 15-XII-1954, leg. E. BURTT, au British Museum.

Chariesthes (s. s.) *basiflavipennis* n. sp.

Proche de *Schatzmayri* BREUNING, mais le troisième article des antennes beaucoup plus long que le quatrième, le quatrième un peu moins long que le cinquième, les lobes inférieurs des yeux seulement un peu plus hauts que larges (ils sont beaucoup plus hauts que larges chez *Schatzmayri* BREUNING) et une livrée différente.

La tache discale postbasilaire de l'élytre est beaucoup plus grande et plus large, s'étendant du bord antérieur du calus huméral jusqu'à la suture, atteignant vers l'avant la base et bordée seulement en arrière de pubescence brune, la tache médiane touchant la suture et ainsi plus éloignée de la tache latérale postmédiane, la tache préapicale discale de forme circulaire.

Longueur. — 9 mm.

Largeur. — 3 mm.

Type. — Du Kenya : Mutha, XI-1937, MAC ARTHUR, au British Museum.

Ceroplesis rugosopunctata AURIVILLIUS m. *Gardneri* nova.

Comme m. *nigricollis* AURIVILLIUS, mais les dessins élytraux rouges plus réguliers, composés d'une assez large bande transversale prémédiane,

d'une bande semblable postmédiane, étroitement réunie à la première le long de la suture, de deux très petites taches circulaires préapicales : une suturale et une sublatérale et d'une assez grande tache transversale apicale, étroitement réunie le long du bord latéral à la bande postmédiane.

Type. — Un ♂ du Tanganyika : Mufindi, 8-XI-1955, leg. J. C. M. GARDNER, communiqué par le Commonwealth Institute of Entomology.

Crossotus albomaculatus BREUNING.

(1938, Nov. Ent., VIII, p. 55, 1942, Nov. Ent., 3. Suppl., fasc. 79, p. 64.)

J'ai décrit cette espèce sur un individu sans indication de provenance. Au British Museum se trouve un exemplaire de cette espèce du Tanganyika : Kilosa, 15-XII-1923, leg. N. C. F. MILLER.

Corus Burgeoni BREUNING.

(1935), Fol. zool. hydrob., VII, p. 168.)

Corus minusculus BREUNING, 1938, Rev. zool. bot. Afr., XXX, p. 471 (nov. syn.).

Tetraulax minor n. sp.

Proche de *lateralis* JORDAN, mais sensiblement plus petit, les lobes inférieurs des yeux à peine deux fois plus longs que les joues, les sillons circulaires du disque du pronotum remplacés par des sillons formant des triangles, les points des élytres à peine plus fins dans la partie apicale et la livrée différente.

Rouge, couvert de pubescence brun rougeâtre. Pronotum avec deux étroites bandes longitudinales soyeuses disco-latérales blanchâtres peu apparentes. Sur chaque élytre une assez large bande transversale ondulée prémédiane blanche et, dans le tiers apical, trois taches discales longitudinales blanches. En plus sur chaque élytre une étroite bande transversale ondulée brun noir située juste après la base. Dessous du corps revêtu de pubescence blanchâtre. La partie médiane des fémurs et la partie apicale des tibias ainsi que les tarsi : noirâtres. Tiers basilaire des articles antennaires 3 à 11 à pubescence blanche.

Longueur. — 6 mm.

Largeur. — 1 mm 3/4.

Type. — Du Kenya : Nairobi, 2-X-1951, leg. J. C. M. GARDNER, au British Museum. — 4 Paratypes, de même provenance.

Rhodopina albomarmorata n. sp.

Antennes du ♂ deux fois et demie plus longues que le corps, les articles 3 et 4 très fortement grossis sur toute leur longueur, le scape légèrement claviforme, le troisième article un peu plus long que le quatrième, presque deux fois plus long que le scape. Lobes inférieurs des yeux beaucoup plus longs que les joues. Tête et pronotum extrêmement densément et très finement ponctués, le dernier transverse, pourvu de quatre fins sillons transversaux, deux antérieurs et deux postérieurs, ainsi que d'une assez longue épine latérale conique et pointue, dirigée obliquement vers le haut. Elytres arrondis à l'apex, très densément et finement ponctués, les points très épars et très fins dans la partie apicale.

Rouge, couvert d'une fine pubescence gris clair. Pronotum orné d'une étroite bande longitudinale blanchâtre. Elytres parsemés d'étroits traits blanchâtres.

Longueur. — 8 mm.

Largeur. — 2 mm.

Type. — De Sikkim : Darjeeling, au British Museum.

Rhodopina laevipunctata n. sp.

(Fig. 2.)

Antennes du ♂ deux fois et demie plus longues que le corps, les articles 3 et 4 faiblement grossis dans la moitié apicale, le scape peu épais, le troisième article un peu plus long que le quatrième. Lobes inférieurs des yeux un peu plus longs que les joues. Tête et pronotum peu densément et finement ponctués, le dernier aussi long que large, pourvu de quatre fins sillons transversaux, deux antérieurs et deux postérieurs, ainsi que d'une courte épine latérale conique pointue. Elytres faiblement tronqués à l'apex, densément et finement ponctués sur les deux tiers antérieurs, obsolètement ponctués sur le tiers apical.

Brun foncé. Tête, pronotum, dessous du corps et pattes couverts d'une fine pubescence soyeuse gris jaunâtre. Disque du pronotum avec trois étroites bandes longitudinales jaunâtres peu accusées. Écusson et élytres très densément marbrés de jaune blanchâtre, sauf sur une large bande transversale médiane sur les élytres qui est couverte de pubescence brun foncé. Tiers apical des tibias et les tarsi à pubescence brun foncé. Antennes à pubescence brun foncé, le tiers basilaire des articles à partir du troisième à pubescence blanchâtre.

Longueur. — 13 mm.

Largeur. — 4 mm.

Type. — Un ♂ de Sikkim, à l'Institut royal des Sciences naturelles de Belgique.

Scapeuseboides n. gen.

Très allongé. Antennes fines, aussi longues que le corps, les deux premiers articles frangés en dessous de poils courts; le scape modérément long, faiblement grossi de la base à l'apex, pourvu d'une cicatrice apicale ouverte, le troisième article sensiblement plus long que le quatrième, beaucoup plus long que le scape, le quatrième beaucoup plus long qu'un des articles suivants, les articles trois et quatre garnis de tous côtés d'une très dense touffe de poils noirs dressés. Tubercules antennifères rapprochés et élevés. Yeux finement facettés et fortement échancrés. Front plus haut que large. Pronotum transverse, pourvu de quatre sillons transversaux, deux antérieurs et deux postérieurs, les deux internes sinués, de trois bosses discales faiblement accusées et d'une assez longue épine latérale mince. Elytres presque quatre fois plus longs que la tête et le pronotum réunis, parallèles, un peu plus larges que le pronotum dans sa plus grande largeur, largement arrondis à l'apex. Tête non retractile. Saillie prosternale étroite, régulièrement arquée. Saillie mésosternale pourvue d'un petit et mince tubercule très proéminent. Méta sternum de longueur normale. Cavités coxales intermédiaires ouvertes. Pattes de longueur moyenne, les fémurs claviformes, les tibias intermédiaires sans sillon dorsal, les crochets divariqués.

Type. — *bicolor* BREUNING. Se genre se place près d'*Euseboides* GAHAN.

Scapeuseboides bicolor n. sp.

Lobes inférieurs des yeux deux fois plus longs que les joues. Disque du pronotum finement ponctué et ridé. Elytres extrêmement densément et grossièrement ponctués sur toute leur étendue et pourvus, chacun, de trois crêtes longitudinales linéiformes faiblement convexes, une subsuturale, une discale et une sublatérale.

Noir, à pubescence brun noir. Elytres rouge brique.

Longueur. — 17 mm.

Largeur. — 5 mm.

Type. — D'Assam Plains, au British Museum.

Amblymora (s. s.) gebeensis n. sp.

Lobes inférieurs des yeux quatre fois plus longs que les joues. Front trapézoïdiforme, densément et assez grossièrement ponctué. Pronotum très densément et grossièrement ponctué. Elytres arrondis à l'apex, densément et grossièrement ponctués, les points sauf sur la partie basilaire, sérialement disposés.

Noir, couvert de pubescence brune. Elytres densément marbrés de gris clair, surtout en arrière du milieu. Joues, parties latérales du pronotum et dessous du corps à pubescence gris clair. Pattes rougeâtres à fine pubescence grise. Antennes rougeâtres, les quatre premiers articles et les parties basilaire et apicale des articles 5 à 11 à pubescence gris clair, le restant des articles 5 à 11 à pubescence brune.

Longueur. — 11 mm.

Largeur. — 4 mm 1/3.

Type. — De l'île Gebeh, à l'Institut royal des Sciences naturelles de Belgique.

Amblymoropsis n. gen.

Allongé. Antennes assez fines, un peu moins longues que le corps, éparsément frangées de poils courts; le scape modérément long et peu fort, le troisième article un peu plus long que le quatrième, sensiblement plus long que le scape, le quatrième article de deux tiers plus long qu'un des articles suivants. Tubercules antennifères distants et à peine sail-lants. Yeux assez finement facettés et fortement échanrés. Pronotum transverse, pourvu de deux fins sillons transversaux, un antérieur et un postérieur et d'une petite épine latérale fortement rapprochée de la base. Elytres longs, un peu plus larges que le pronotum dans sa plus grande largeur, arrondis à l'apex. Tête retractile. Saillie prosternale moins haute que les hanches et arquée. Saillie mésosternale tronquée à son bord antérieur. Métastrnum de longueur normale. Cavités coxales intermédiaires fermées. Pattes de longueur moyenne; fémurs claviformes; tibias intermédiaires sans sillon dorsal; crochets divariqués. Elytres garnis de courts poils semi-dressés serrés.

Type. — *fusca* BREUNING. Ce genre se place près du genre *Ambly-mora* PASCOE.

Amblymoropsis fusca n. sp.

(Fig. 3.)

Lobes inférieurs des yeux quatre fois plus longs que les joues. Tête et pronotum très densément et finement ponctués. Écusson transverse, quadrangulaire. Elytres très densément et peu finement ponctués sur les trois quarts antérieurs, finement ponctués sur le quart apical.

Brun rougeâtre foncé, couvert d'une très fine et éparsée pubescence brun rougeâtre. Les trois quarts postérieurs des élytres ornés de très nombreuses bandes longitudinales linéiformes gris clair partiellement interrompues pour former des séries de très petites taches. Pattes et

antennes rouges, la partie basilaire des articles antennaires à partir du troisième revêtue de pubescence gris clair.

Longueur. — 8 mm.

Largeur. — 2 mm $\frac{3}{4}$.

Type. — Du Queensland, à l'Institut royal des Sciences naturelles de Belgique.

Othelais irrorata MAC LEAY.

Pithomyctus irroratus MAC LEAY, 1885, Proc. linn. Soc. N. S. Wales, IX, p. 707.

Othelais albostictica BREUNING, 1939, Festschr. E. Strand, V, p. 183 (nov. syn.).

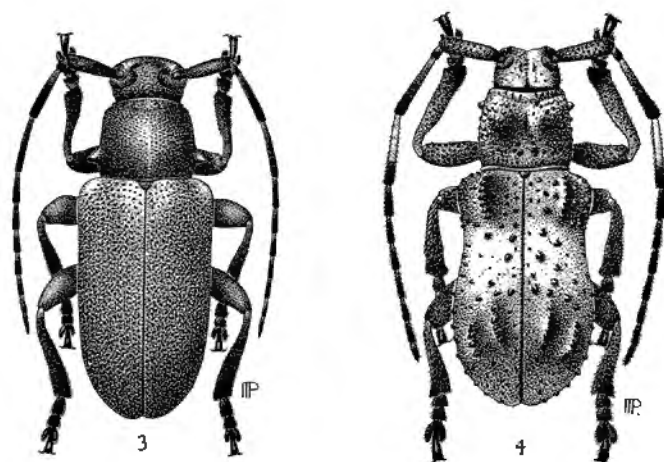


Fig. 3. — *Amblymoropsis fusca* n. sp.

Fig. 4. — *Brachyelasma mindanaonis* n. sp.

Bumetopia flavovariegata AURIVILLIUS, ssp. *javanica* nova.

Comme la forme typique, mais les lobes inférieurs des yeux un peu plus longs que les joues, tout le dessus du corps densément marbré de jaunâtre sans pubescence grise et l'écusson couvert de pubescence jaune blanchâtre.

Longueur. — 11 mm.

Largeur. — 3 mm $\frac{3}{4}$.

Type. — De Java, ex coll. LE MOULT, à l'Institut royal des Sciences naturelles de Belgique.

Planodema similis n. sp.

Très proche de *scorta* THOMSON, mais le scape encore plus long et plus mince dans sa moitié basilaire, l'épine latérale du pronotum un peu plus émoussée à l'apex, les élytres ponctués un peu plus finement et parsemés de taches blanches un peu plus grandes et moins nettes.

Longueur. — 19 mm.

Largeur. — 6 mm $\frac{1}{2}$.

Type. — Une ♀ du Tanganyika : Minziro, 31-X-1955, leg. J. C. M. GARDNER, communiqué par le Commonwealth Institute of Entomology.

Pterolophia (s. s.) *eritreensis* n. sp.

Allongé. Antennes peu fortes, un peu moins longues que le corps, non frangées en dessous; le scape court et épais, le troisième article beaucoup plus long que le quatrième, deux fois plus long que le scape, le quatrième article un peu plus long que les suivants. Lobes inférieurs des yeux plus hauts que larges, un peu plus longs que les joues. Tête et pronotum densément et extrêmement finement ponctués. Pronotum faiblement transverse, presque droit sur les côtés, pourvu de deux petits tubercules discaux prémédians. Elytres sensiblement plus larges que le pronotum, légèrement élargis à partir du milieu, échancrés au sommet (l'angle sutural distinct, l'angle marginal étiré en un assez long lobe triangulaire) très densément et très finement ponctués. Sur chaque élytre une courte et haute crête discale postbasilaire, une assez haute et courte crête discale postmédiane, rapprochée de la suture, un tubercule conique discal préapical et de nombreux petits tubercules rangés en deux séries longitudinales, l'une reliant les deux crêtes, l'autre débutant à l'épaule et s'étendant jusqu'au tubercule préapical.

Brun foncé, couvert de pubescence grise, entremêlée de jaune sur le front. Pronotum avec une courte et très étroite bande transversale antérieure ochracée, les tubercules discaux couverts de pubescence noire. La partie entre les deux crêtes postbasilaires des élytres revêtue de pubescence noire, interrompue par une ligne transversale blanche. De cette crête s'étend, sur chaque élytre, une étroite bande noire obliquement en arrière vers le bord latéral. La partie entre la crête postmédiane et la suture éga-

lement couverte de pubescence noire. Antennes couvertes de pubescence brune, l'extrémité apicale des articles 3 à 10 à pubescence jaune; la moitié basilaire des articles 3 et 4 à couleur fondamentale rougeâtre.

Longueur. — 4 mm.

Largeur. — 1 mm 1/4.

Type. — D'Erythrée : Bet Gherghis, 15-VII-1954, 2350 m alt., sur *Acacia abyssinica*, au Bristish Museum.

Pterolophia (Mylobrotus) pseudolaosensis n. sp.

Allongé. Antennes un peu moins longues que le corps, les quatre derniers articles manquent chez l'unique exemplaire, frangées en dessous; le scape aussi long que le troisième article. Lobes inférieurs des yeux aussi longs que larges, sensiblement plus longs que les joues. Tête et pronotum densément et très finement ponctués. Pronotum transverse, arrondi sur les côtés. Ecusson court et très large, arrondi en arrière. Elytres longs, très convexes, arrondis à l'apex, densément et finement ponctués dans la moitié antérieure, très finement dans la moitié postérieure, pourvus, chacun, de trois lignes longitudinales discales faiblement saillantes.

Noir, couvert de pubescence jaune paille. Pronotum avec une bande longitudinale brunâtre vague. Sur chaque élytre une bande transversale médiane brunâtre vague et une vague bande prémédiane jaune pâle remontant obliquement du disque en direction de la marge externe. Antennes brun foncé, le quatrième article, sauf à l'apex, à pubescence blanche.

Longueur. — 10 mm.

Largeur. — 3 mm 1/2.

Type. — Du Laos, à l'Institut royal des Sciences naturelles de Belgique.

Proche de *laosensis* PIC, mais les lobes inférieurs des yeux plus longs que les joues, le dernier segment abdominal pas plus foncé que les autres segments, etc.

Pterolophia (Hylobrotus) ochreotriangularis n. sp.

En ovale allongé. Antennes aussi longues que le corps, le scape aussi long que le troisième article. Lobes inférieurs des yeux un peu plus longs que les joues. Pronotum faiblement transverse, densément et finement ponctué, faiblement arrondi sur les côtés. Ecusson semi-circulaire. Elytres longs, convexes, faiblement tronqués à l'apex, finement granulés sur la partie basilaire, ensuite densément et assez grossièrement ponctués jusqu'au milieu, finement à partir du milieu et pourvus, chacun, dans la moi-

tié suturale, de trois séries longitudinales de petits fascicules de poils, dont le premier et le dernier de la deuxième rangée sont assez grands.

Noir, couvert de pubescence brun rougeâtre et densément marbré d'ochracé. La partie postérieure médiane du pronotum marbré de blanc. Sur les élytres une grande tache triangulaire postscutellaire claire en commun à la suture qui relie les deux grands fascicules de poils antérieurs et se termine à la fin du tiers basilaire. Articles antennaires à partir du troisième à pubescence brun foncé et annelés basalement de pubescence blanche.

Longueur. — 12 mm.

Largeur. — 4 mm 1/2.

Type. — De Nouvelle Guinée : Astrolabe Bai, leg. RHODE, au British Museum.

Stesilea prolata PASCOE, ssp. *bangkeiensis* nova.

Comme la forme typique, mais les lobes inférieurs des yeux aussi longs que les joues, la tête et le pronotum moins densément ponctués, les élytres arrondis à l'apex avec la tache postmédiane externe plus grande et de teinte jaune.

Type. — Une ♀ de l'île Bangkei, à l'Institut royal des Sciences naturelles de Belgique.

Dystasia humeralis n. sp.

En ovale allongé. Antennes un peu moins longues que le corps; le scape peu grossi vers l'apex. Lobes inférieurs des yeux un peu plus longs que les joues. Pronotum très transverse, éparsément et finement ponctué. Elytres arrondis à l'apex, densément et peu finement ponctués et pourvus, chacun, d'une courte crête longitudinale basilaire assez saillante. Tous les poils dressés sont courts.

Brun foncé, couvert de pubescence blanchâtre. Joues, les côtés du disque du pronotum et ses parties latérales revêtus de pubescence brune. Vertex avec deux étroites bandes longitudinales brunes. Pronotum avec deux étroites bandes longitudinales rapprochées de la ligne médiane et dans la moitié postérieure avec deux bandes un peu plus larges disco-latérales, brunes. Elytres et fémurs marbrés de brun clair. Chaque élytre avec une très grande tache humérale brune, devenant brun foncé au-dessous et en arrière de l'épaule ainsi qu'avec une courte et étroite bande postmédiane discale brun foncé descendant obliquement en direction de la marge externe. Antennes à pubescence brune, la base des articles 3 et 4 et la moitié basilaire des articles 5 à 11 à pubescence gris blanchâtre.

Longueur. — 13 mm.

Largeur. — 4 mm 1/2.

Type. — Une ♀ du Cambodge : Région de Chiehrong, à l'Institut royal des Sciences naturelles de Belgique.

Brachyelasma n. gen.

En ovale allongé. Antennes assez fortes, un peu moins longues que le corps, les quatre premiers articles frangés en dessous de poils très courts, les articles 5 à 11 frangés de poils assez longs; le scape court et épais, le troisième article un peu plus long que le quatrième, beaucoup plus long que le scape, le quatrième deux fois plus long que le cinquième, le onzième article pointu à l'apex. Tubercules antennifères modérément élevés. Yeux finement facettés, subdivisés, les lobes inférieurs petits, transversaux. Front aussi haut que large. Pronotum faiblement transverse, légèrement rétréci vers son bord antérieur, pourvu d'un fin sillon transversal prébasilaire, d'un petit tubercule obtus latéro-inférieur près du bord antérieur et de deux grandes bosses obtuses discales prémédianes. Elytres allongés, très convexes, un peu plus larges que le pronotum, ayant leur plus grande largeur au tiers apical, étroitement et légèrement échancrés à l'apex et pourvus, chacun, de trois crêtes : une courte et très haute crête discale postbasilaire, une autre très haute crête subsuturale au tiers apical et une troisième un peu moins haute au bord externe de la deuxième. Tête rétractile. Saillie prosternale aussi haute que les hanches, arquée. Saillie mésosternale arrondie à son bord antérieur. Métasternum court. Ailes bien développées. Cavités coxales intermédiaires ouvertes. Pattes robustes, de longueur moyenne; fémurs légèrement claviformes, tibias intermédiaires sans sillon dorsal, crochets divergents.

Type. — *mindanaonis* BREUNING. Ce genre se place dans la tribu des *Pteropliini* près du genre *Pseudale* SCHWARZ.

Brachyelasma mindanaonis n. sp.

(Fig. 4.)

Scape densément et finement ponctué et granulé. Joues de moitié plus longues que les lobes inférieurs des yeux. Tête éparsément et finement ponctué et granulé. Pronotum densément et grossièrement ponctué et granulé, davantage granulé sur les bosses discales. Ecusson très large, pentagonal. Elytres densément granulés, surtout sur les épaules et sur les trois crêtes et pourvus de plusieurs épines situées entre la crête postbasilaire et la crête postmédiane subsuturale. Pattes assez densément et finement ponctué.

Noir, couvert de pubescence brun clair. L'écusson ainsi que le premier et le troisième tiers des élytres à pubescence d'un brun plus foncé. Les tarsi, les deux tiers apicaux du troisième article des antennes et le tiers apical du quatrième article également à pubescence d'un brun plus foncé.

Longueur. — 13 mm.

Largeur. — 8 mm.

Type. — Des Philippines : Ile Mindanao, Lindabon, à l'Institut royal des Sciences naturelles de Belgique.

Egesina (Callegesina) vitticollis

BREUNING ssp. Corporaali nov.

Comme la forme typique, mais les lobes inférieurs des yeux beaucoup moins longs que les joues et le pronotum dépourvu de bandes blanches, orné seulement de deux taches basilaires transversales blanches.

Type. — De Sumatra : Medan, 8-IV-1920, leg. J. B. CORPORAAL.

Egesina (Callienispia) anterufipennis n. sp.

Proche de *Pascoei* BREUNING, mais les antennes seulement un peu plus longues que le corps (cassées au septième article chez l'unique exemplaire) et la livrée différente.

Brun foncé, couvert d'une fine pubescence brun foncé. Tiers basilaire des élytres rouge à fine pubescence ochracée bordée vers l'arrière par une étroite bande transversale gris clair incurvée (à concavité du côté apical). En plus sur chaque élytre une étroite bande transversale ondulée gris clair et une tache apicale gris clair. Fémurs et antennes rouges, les articles antennaires 5 à 7 annelés sur la partie basilaire de pubescence blanchâtre.

Longueur. — 4 mm 1/2.

Largeur. — 1 mm 1/2.

Type. — De Sikkim, à l'Institut royal des Sciences naturelles de Belgique.

Gyaritus bangueyensis n. sp.

Proche de *hamatus* PASCOE, mais le troisième article des antennes un peu plus long que le scape, les deux épines discales du pronotum très petites, chaque élytre pourvu d'une longue et mince épine discale post-basilaire recourbée et garnie d'un long fascicule de poils noirs, les élytres sans bandes blanches, mais ornés, chacun, de trois bandes transversales

gris clair, une basilaire fortement élargie au bord latéral en dessous de l'épaule, une prémédiane et une postmédiane élargies à la suture, les pattes et les antennes brun foncé.

Longueur. — 5 mm.

Largeur. — 2 mm.

Type. — De l'île de Banquey, à l'Institut royal des Sciences naturelles de Belgique.

Apomecyna pseudotigrina BREUNING.

(1938, Rev. zool. bot. Afr., XXX, p. 473.)

Apomecyna transversevitticollis BREUNING, 1952, Rev. zool. bot. Afr., XLVI, p. 169 (nov. syn.).

Eremon THOMSON.

(1864, Syst. Cer., p. 51.)

Eohippopsicon BREUNING, 1940, Fol. zool. hydrob., X, p. 196 nov. syn.).

Eremon mycerinoides THOMSON.

(1864, Syst. Cer., p. 51.)

Eohippopsicon flavovittatum BREUNING, 1940, Fol. zool. hydrob., X, p. 196 (nov. syn.).

Sybra (s. s.) *bicolor* PASCOE m. *alboscuteolata* nova.

Comme la forme typique, mais l'écusson couvert de pubescence blanche, la face interne des trois premiers articles antennaires et des deux tiers basilaires du quatrième article à pubescence blanchâtre.

Type. — De Célèbes, à l'Institut royal des Sciences naturelles de Belgique.

Nemaschema *Collarti* n. sp.

(Fig. 5.)

Très allongé. Antennes un peu plus longues que le corps, le troisième article sensiblement plus long que le quatrième. Lobes inférieurs des yeux de moitié plus longs que les joues. Pronotum sensiblement plus long que

large, légèrement rétréci vers son bord antérieur, très finement ridé en travers au milieu. Ecusson semi-circulaire. Elytres très allongés, échancrés à l'apex (chacun des deux angles apicaux étiré en épine) et pourvus, chacun, d'une étroite dépression longitudinale située près de la suture.

Brun rougeâtre luisant. Dessus du corps, pattes et antennes couverts d'une très fine pubescence jaunâtre. Sur chaque élytre trois taches jaunes formées de dense pubescence : une oblongue basilaire située au bord interne de l'épaule, une circulaire discale à la fin du tiers basilaire et une longitudinale discale située juste après le milieu. Dessous du corps revêtu de pubescence brun rougeâtre. Deux grandes taches très nettes jaune blanchâtre sur le mésosternum, deux autres pareilles sur le métasternum et sur chaque segment abdominal.

Longueur. — 10 mm.

Largeur. — 2 mm 1/2.

Type. — De Nouvelle Calédonie : Ile Walpole, à l'Institut royal des Sciences naturelles de Belgique.

Mycerinopsis (s. s.) *papua* n. sp.

Antennes plus de moitié plus longues que le corps, le scape très claviforme, le troisième article beaucoup moins long que le quatrième, beaucoup plus long que le scape. Tubercules antennifères modérément sailants. Lobes inférieurs des yeux deux fois plus longs que les joues. Tête et pronotum peu densément et extrêmement finement ponctués. Pronotum sensiblement plus long que large. Elytres parallèles, tronqués à l'apex (l'angle sutural bien accusé, l'angle marginal pointu), très densément et finement ponctués, les points plus ou moins sérialement disposés, presque effacés dans la partie apicale. Parties latérales du métasternum éparsément et finement ponctuées. Fémurs faiblement claviformes.

Rouge, couvert d'une fine pubescence grise.

Longueur. — 10 mm 1/2.

Largeur. — 2 mm.

Type. — De Nouvelle Guinée : Wareo, à l'Institut royal des Sciences naturelles de Belgique.

Tlepolemus pilosus THUNBERG.

Cerambyx pilosus THUNBERG, 1787, Mus. Nat. Upsala, IV, p. 58, note 22.

Tlepolemus namaqua PERINGUEY, 1908, Ann. S. Afric. Mus., V, p. 329 (nov. syn.).

Ropicomorpha n. gen.

En ovale allongé. Antennes fines, d'un quart plus longues que le corps, non frangées en dessous; le scape assez long et peu épais, le troisième article beaucoup moins long que le quatrième, sensiblement plus long que le scape, le quatrième deux fois plus long que le cinquième ou qu'un des articles suivants. Tubercules antennifères rapprochés et modérément sail-lants. Yeux grossièrement facettés et fortement échancrés, les lobes inférieurs plus hauts que larges. Front plus haut que large. Pronotum transverse, pourvu de quatre fins sillons transversaux, deux antérieurs et deux postérieurs, ainsi que d'une épine latérale conique et pointue. Elytres beaucoup plus larges à la base que le pronotum dans sa plus grande largeur, fortement rétrécis dans le tiers apical, étroitement arrondis à l'apex et pourvus, chacun, d'une bosse allongée discale postbasilaire, peu accusée. Tête non retractile. Saillie prosternale moins haute que les hanches, régulièrement arquée. Saillie mésosternale légèrement inclinée à son bord antérieur. Métasternum de longueur normale. Cavités coxales intermédiaires ouvertes. Pattes assez longues; fémurs pédonculés; tibias intermédiaires sinués; crochets divariqués.

Type. — *Turneri* BREUNING. Ce genre se rapproche du genre *Diadelia* WATERHOUSE.

Ropicomorpha *Turneri* n. sp.

Lobes inférieurs des yeux de moitié plus longs que les joues. Pronotum peu densément et finement ponctué sur le disque. Elytres densément et peu finement ponctués sur toute leur étendue.

Brun foncé, couvert de pubescence jaune paille. Sur chaque élytre une grande tache circulaire discale médiane d'un brun assez foncé. Antennes à partir du deuxième article rouges à pubescence brun rougeâtre foncé, le deux tiers basilaires des articles 3 et 4 à pubescence jaune grisâtre.

Longueur. — 9 mm.

Largeur. — 4 mm.

Type. — De South Africa : Pondoland, Port St. John, XII-1923, leg. R. F. TURNER, au British Museum.

Sophronica bicoloricornis PIC m. *grandis* nom. nov. pro.

Sophronica bicoloricornis PIC m. *major* BREUNING, 1953, Ent. Arb. Mus. Frey, IV, p. 5 (nec 1940).

Parasalvazaon n. gen.

En ovale allongé. Antennes fortes, un peu plus longues que le corps, peu densément frangées en dessous de poils modérément longs, le troisième article aussi long que le quatrième ou que le scape, les articles suivants diminuant progressivement de longueur. Tubercules antennifères distants et non saillants. Yeux assez grossièrement facettés et fortement échancrés. Pronotum très transverse, pourvu de deux fins sillons transversaux, un antérieur et un postérieur, ainsi que d'une épine latérale modérément longue, conique et pointue située au milieu du bord latéral. Elytres convexes, un peu plus larges que le pronotum dans sa plus grande lar-

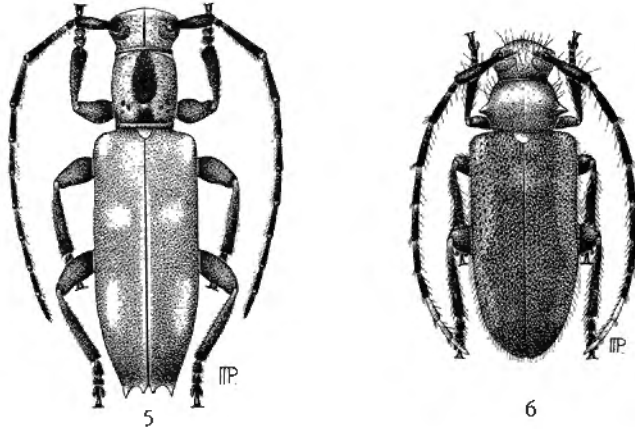


Fig. 5. — *Nemaschema Collarti* n. sp.

Fig. 6. — *Parasalvazaon apicicorne* n. sp.

geur, largement arrondis à l'apex, pourvus de points sérialement disposés. Tête retractile. Saillie prosternale étroite, moins haute que les hanches, régulièrement arquée. Saillie mésosternale légèrement inclinée à son bord antérieur. Méta sternum de longueur normale. Cavités coxales intermédiaires fermées. Pattes de longueur moyenne; fémurs claviformes; tibias intermédiaires pourvus d'un faible sillon dorsal; crochets divariqués. Tout le corps, les pattes et les antennes garnis de poils dressés peu longs et peu serrés.

Type. — *apicicorne* BREUNING. Ce genre se rapproche du genre *Sophonica* BLANCHARD.

Parasalvazaon apicicorne n. sp.

(Fig. 6.)

Lobes inférieurs des yeux aussi longs que les joues. Vertex et pronotum très finement ridés de travers. Ecusson semi-circulaire. Elytres assez grossièrement ponctués sur les deux tiers antérieurs, les points sérialement alignés.

Noir, couvert de pubescence noire. Pronotum, les deux tiers basilaires des fémurs antérieurs, la moitié basilaire des fémurs intermédiaires et la base des fémurs postérieurs : rouges. Les articles antennaires 9 à 11 jaunes.

Longueur. — 6 mm.

Largeur. — 1 mm $\frac{2}{3}$.

Type. — Une ♀ du Tanganyika : Tanga, à l'Institut royal des Sciences naturelles des Belgique.

Trichohippopsis n. gen.

Extrêmement allongé et très étroit. Antennes fines, un peu plus longues que le corps, frangées en dessous de poils très longs; le scape long et mince, le troisième article beaucoup moins long que le quatrième ou que le cinquième ou que le scape, le onzième article tronqué à l'apex. Tubercules antennifères très rapprochés et très élevés. Yeux finement facettés et fortement échancrés, les lobes inférieurs très grands, un peu plus hauts que larges, les lobes supérieurs distants sur le vertex. Front fortement rétréci, rectangulaire. Pronotum cylindrique, sensiblement plus long que large. Elytres extrêmement allongés, parallèles, un peu plus larges que le pronotum, étroitement arrondis séparément à l'apex. Tête non retractile. Saillie prosternale étroite, moins haute que les hanches, arquée. Saillie mésosternale légèrement inclinée à son bord antérieur. Métasternum de longueur normale. Cavités coxales intermédiaires ouvertes. Pattes courtes; fémurs claviformes; tibias intermédiaires pourvus d'un sillon dorsal; crochets divergents. Tout le corps et les pattes garnis de courts poils dressés. Antennes garnies de poils dressés très longs.

Type. — *rufula* BREUNING. Ce genre se place près du genre *Falsohippopsis* BREUNING avec lequel il a certainement beaucoup d'affinités; toutefois je ne crois pas que les différences puissent être considérées comme simplement sexuelles.

Trichohippopsis rufula n. sp.

(Fig. 7.)

Lobes inférieurs des yeux trois fois plus longs que les joues. Tout le dessus du corps très densément et très finement ponctué. Chaque élytre avec trois fines crêtes longitudinales discales linéiformes faiblement accusées.

Brun rougeâtre couvert d'une fine pubescence brun rougeâtre.

Longueur. — 9 mm.

Largeur. — 1 mm.

Type. — Du Brésil : Mineiro Goyaz, à l'Institut royal des Sciences naturelles de Belgique.

Cleptometopus invitticollis n. sp.

Très allongé. Antennes deux fois et demie plus longues que le corps; le scape très faiblement claviforme, le troisième article beaucoup moins long que le quatrième, un peu plus long que le scape, le quatrième un peu moins long que le cinquième. Les lobes inférieurs des yeux sensiblement moins longs que les joues, les supérieurs complètement réduits. Pronotum sensiblement plus long que large, élargi sur les côtés et pourvu de deux fins sillons transversaux, un antérieur et un postérieur. Ponctuation de la tête et du pronotum assez dense et fine. Elytres échancrés à l'apex (l'angle sutural épineux, l'angle marginal étiré en un long lobe pointu), très densément et finement ponctués.

Brun foncé, couvert de pubescence brune, la tête, le pronotum et les sterna en majeure partie revêtus d'une épaisse pubescence jaunâtre. Elytres parsemés de nombreuses étroites taches longitudinales jaunâtres.

Longueur. — 11 mm.

Largeur. — 1 mm $\frac{2}{3}$.

Type. — Du Tonkin : Hoa-Binh, à l'Institut royal des Sciences naturelles de Belgique.

Mimectatina aurivillius.

Mimectatina aurivillius, 1927, Ark. f. Zool., XIX A, n° 23, p. 27.

Falsodoius breuning, 1953, Bull. Inst. roy. Sc. nat. Belg., XXIX, n° 8, p. 16 (nov. syn.).

Phloeopsis BLANCHARD.

Phloeopsis BLANCHARD, 1853, Voyage Pôle Sud, IV, p. 289.

Sciadella AURIVILLIUS, 1913, Denkschr. Akad. Wiss. Wien, math. nat. Cl., LXXXIX, p. 693 (nov. syn.)

Vitilevua DILLON & DILLON, 1942, Bull. Bern. Bish. Mus., n° 206, pp. 100, 102 (nov. syn.).

Phloeopsis pubescens BLANCHARD.

Phloeopsis pubescens BLANCHARD, 1853, Voyage Pôle Sud, IV, p. 289.

Sciadella variabilis AURIVILLIUS, 1913, Denkschr. Akad. Wiss. Wien, math. naturw. Cl., LXXXIX, p. 693 (nov. syn.).

Trichellipsis n. gen.

Allongé. Antennes fines, un quart plus longues que le corps, peu densément frangées en dessous de poils courts; le scape peu long et assez épais, le troisième article beaucoup moins long que le quatrième, un peu plus long que le scape, le quatrième article un peu plus long qu'un des articles suivants. Tubercules antennifères peu saillants. Yeux grossièrement facettés et fortement échancrés. Front transverse. Pronotum un peu plus long que large, arrondi sur les côtés, pourvu de quatre sillons transversaux, les deux internes assez éloignés des bords et de deux très petites bosses rapprochées l'une de l'autre, situées au milieu du disque. Elytres très longs, un peu plus larges que le pronotum, étroitement arrondis à l'apex, pourvus, chacun, d'une petite bosse discale postbasilaire surmontée de poils dressés noirs. Tête rétractile. Saillie prosternale étroite, moins haute que les hanches, arquée. Saillie mésosternale légèrement inclinée vers l'avant. Métasternum de longueur normale. Cavités coxales intermédiaires fermées. Pattes assez longues et minces; fémurs pédonculés; tibias intermédiaires pourvus d'un faible sillon dorsal; crochets divariqués. Tout le corps et les pattes garnis de poils dressés.

Type. — *fuscosignatus* BREUNING.

Ce genre se place près de *Phloeopsis* BLANCHARD.

Trichellipsis fuscosignatus n. sp.

Lobes inférieurs des yeux un peu moins longs que les joues. Elytres peu densément et finement ponctués sur les deux tiers antérieurs.

Rouge, couvert d'une fine pubescence gris blanchâtre. Sur chaque élytre 3 étroites bandes noirâtres, une prémédiane débutant en arrière de la bosse postdiscale et remontant très obliquement vers l'épaule, une transversale médiane remontant obliquement en direction de la marge externe et une courte préapicale doublée en avant d'une bande blanche, descendant très obliquement de la suture en direction de la marge externe sans toutefois l'atteindre. Fémurs rembrunis sur la face dorsale. Articles antennaires 8 à 11 brun foncé sauf à la base.

Longueur. — 6 mm.

Largeur. — 1 mm $\frac{2}{3}$.

Type. — De Nouvelle Calédonie : Houadou, 22-X-1914, P. D. MONTAGUE, au British Museum.

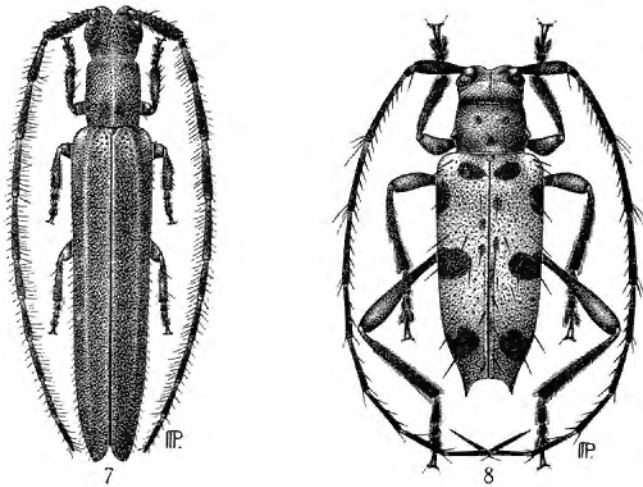


Fig. 7. — *Trichohippopsis rufula* n. sp.

Fig. 8. — *Maculileiopus maculipennis* n. sp.

Mimosciadella n. gen.

Allongé. Antennes très fines, plus longues que le corps, éparsément frangées en dessus de poils courts; le scape peu long et mince, le troisième article sensiblement moins long que le quatrième, sensiblement plus long que le scape, le quatrième beaucoup plus long que le cinquième, les articles suivants diminuant progressivement en longueur. Tubercules anten-

nifères distants et à peine saillants. Yeux grossièrement facettés et fortement échancrés, les lobes inférieurs aussi hauts que larges, les lobes supérieurs modérément rapprochés sur le vertex. Front plus large que haut. Pronotum transverse, légèrement étranglé avant la base, pourvu de fins sillons transversaux, un antérieur et un postérieur et d'une petite épine latérale située un peu après le milieu. Elytres très allongés, modérément convexes, un peu plus larges que le pronotum dans sa plus grande largeur, parallèles, arrondis à l'apex. Tête retractile. Saillie prosternale étroite, moins haute que les hanches, régulièrement arquée. Saillie mésosternale légèrement inclinée à son bord antérieur. Métasternum de longueur normale. Cavités coxales intermédiaires fermées. Pattes de longueur moyenne; fémurs robustes et claviformes, les postérieurs plutôt pédonculés; tibias intermédiaires échancrés; crochets divariqués. Front et élytres garnis de poils dressés assez longs mais peu serrés.

Type. — *fuscognata* BREUNING. Ce genre se place près de *Mahenes* AURIVILLIUS.

Mimosciadella fuscognata n. sp.

Antennes de moitié plus longues que le corps. Lobes inférieurs des yeux deux fois plus longs que les joues. Tête et pronotum à ponctuation extrêmement dense et extrêmement fine. L'épine latérale du pronotum assez petite, mais bien distincte, mince et pointue et légèrement dirigée vers l'arrière. Elytres très légèrement déprimés avant le milieu, très densément et très finement ponctués, un peu moins densément dans la moitié postérieure et pourvus, chacun, d'une bosse discale postbasilaire seulement faiblement accusée.

Rouge, couvert de pubescence blanchâtre. Pronotum avec deux assez larges bandes longitudinales discales brun rougeâtre, rapprochées de la ligne médiane. Parties latérales du pronotum à pubescence brun rougeâtre. Elytres parsemés de petites taches brun rougeâtre et ornés en plus, chacun de trois assez grandes taches plus foncées : une postbasilaire, qui couvre la bosse et s'étend en s'amincissant obliquement en arrière jusqu'à la suture, une disco-médiane (la plus grande des trois) qui s'étend obliquement en avant vers le bord latéral et une discale, de forme irrégulière, située avant l'apex. Dessous du corps et pattes revêtus d'une très fine pubescence jaune grisâtre de même que les premiers articles antennaires, les derniers articles antennaires à pubescence brunâtre. Fémurs rembrunis sur la partie épaisse.

Longueur. — 4-4 mm 1/2.

Largeur. — 1 mm 1/4.

Type. — De l'île de Ceylan : Kandy, au British Museum. — Un Paratype de Bogawantslawa, 1600-1700 m alt. (*idem*).

Mimosciadella subinermicollis n. sp.

Antennes d'un quart plus longues que le corps. Lobes inférieurs des yeux aussi longs que les joues. L'épine latérale du pronotum minime. Elytres sans bosse postbasilaire.

Rouge, couvert de pubescence jaune blanchâtre. Pronotum orné de deux bandes longitudinales discales brun rougeâtre peu larges, rapprochées de la ligne médiane. Elytres parsemés de très petites taches brun rougeâtre, disposées de façon à former sur chacun quatre rangées longitudinales pas très régulières; sur chaque élytre en outre une assez grande tache postscutellaire brun rougeâtre faiblement accusée, une tache plus foncée oblongue medio-latérale remontant en s'amincissant jusqu'en dessous de l'épaule et dans le tiers apical une bande étroite et peu régulière formée par l'agglomération de nombreuses petites taches descendant très obliquement de la suture en direction du bord latéral. Pattes et antennes revêtues d'une très fine pubescence jaunâtre. La partie épaissie des fémurs et les articles antennaires 6 à 11, sauf à la base, faiblement rembrunis.

Longueur. — 3-4 mm.

Largeur. — $3/4$ -1 mm $1/4$.

Type. — Un ♂ de l'Inde : Kodai Kanal, au British Museum. — Un allotype de même provenance.

Jordanoleiopus (Polymitoleiopus) gabonicus n. sp.

Très proche de *polymitus* DISTANT, mais le pronotum extrêmement finement ponctué, les élytres très finement ponctués, les dessins blanchâtres de la moitié antérieure de l'élytre n'atteignent pas tout à fait le milieu de la longueur de l'élytre et restent ainsi plus largement séparés des dessins blanchâtres postérieurs.

Type. — Un ♂ du Congo français, à l'Institut royal des Sciences naturelles de Belgique.

Jordanoleiopus (Polymitoleiopus) Gardneri n. sp.

Antennes deux fois et demie plus longues que le corps, le troisième article un peu plus long que le quatrième, à peine plus long que le scape. Lobes inférieurs des yeux un peu plus longs que les joues. Pronotum très transverse, imponctué, pourvu d'une épine latérale assez longue et faiblement recourbée, très rapprochée de la base. Elytres subtronqués à l'apex, très finement et extrêmement densément ponctués.

Rouge, couvert de pubescence jaune blanchâtre. Partie inférieure des joues rembrunie. Pronotum avec deux bandes longitudinales discales brun rougeâtre qui n'atteignent ni le bord antérieur ni le bord postérieur. Elytres ornés de plusieurs bandes longitudinales d'un brun assez foncé, interrompues par places et se joignant par places, la bande proche de la suture étant assez large dans le quart basilaire. Moitié apicale des tibias, les tarses et les antennes brun foncé. La partie basilaire du premier article des tarses postérieurs et des articles antennaires 3 à 5 rougeâtre. Les trois quarts basilaires du scape d'un rouge clair et revêtus de pubescence jaunâtre.

Longueur. — 6-7 mm.

Largeur. — 2 mm.

Type. — Du Tanganyika : Shume, leg. J. C. M. GARDNER, communiqué par le Commonwealth Institute of Entomology. Plusieurs Paratypes de même provenance.

Maculileiopus n. gen.

Proche de *Paraleiopus* BREUNING, mais les antennes de deux tiers plus longues que le corps, l'épine latérale du pronotum très petite, les élytres pourvus de points non sérialement disposés et garnis de poils semi-dressés assez longs, les fémurs seulement très faiblement pédonculés, les tibias postérieurs garnis de très courts poils dressés.

Type. — *maculipennis* BREUNING. Ce genre se place à côté du genre *Paraleiopus* BREUNING.

Maculileiopus maculipennis n. sp.

(Fig. 8.)

Lobes inférieurs des yeux aussi longs que les joues. Elytres peu densément et finement ponctués, échancrés à l'apex (l'angle sutural distinct, l'angle marginal étiré en une longue épine).

Brun rougeâtre, couvert de pubescence vert olive. Elytres rouges revêtus d'une pubescence jaune blanchâtre et ornés, chacun, de quatre taches circulaires brun foncé : une discale postbasilaire, la plus petite, et trois sublatérales : une posthumérale, une médiane et une préapicale, cette dernière de forme plutôt transverse, étant la plus grande. Trochanters, la base des fémurs intermédiaires et le tiers basilaire des fémurs postérieurs rouge clair, Pattes et antennes à pubescence brun foncé.

Longueur. — 6 mm.

Largeur. — 2 mm.

Type. — De Sumatra : Région de Benkoelen, Tandjong, Sakti, à l'Institut royal des Sciences naturelles de Belgique.

Mimacanthocinus n. gen.

Allongé. Antennes fines, d'un tiers plus longues que le corps, peu densément frangées en dessous de poils très court; le scape long et assez mince, le troisième article aussi long que le quatrième, sensiblement plus long que le scape, le quatrième sensiblement plus long qu'un des articles suivants. Tubercules antennifères assez distants et modérément saillants. Yeux grossièrement facettés et fortement échancrés. Front faiblement trapézoïdiforme. Pronotum transverse, trilobé à la base, pourvu de fins sillons transversaux nets, un antérieur et un postérieur, de deux faibles dépressions transversales, une près du bord antérieur, l'autre peu avant la base, ainsi que d'une épine latérale conique et pointue, située un peu après le milieu. Elytres allongés, un peu plus larges à leur base que le pronotum dans sa plus grande largeur, assez fortement rétrécis à partir de la mi-longueur, échancrés à l'apex, garnis de poils semi-dressés assez courts et pourvus, chacun, d'un petit tubercule discal postbasilaire surmonté d'un très petit fascicule de poils. Tête retractile. Saillie prosternale étroite, moins haute que les hanches, régulièrement arquée. Saillie mésosternale légèrement inclinée à son bord antérieur. Métasternum de longueur normale. Cavités coxales intermédiaires ouvertes. Pattes de longueur moyenne; fémurs claviformes; tibias intermédiaires pourvus d'un léger sillon dorsal; crochets divariqués.

Type. — *tonkinensis* BREUNING. Ce genre se place près du genre *Neacanista* GRESSITT.

Mimacanthocinus tonkinensis n. sp.

(Fig. 9.)

Lobes inférieurs des yeux sensiblement plus longs que les joues. Elytres peu densément et très finement ponctués sur les trois quarts antérieurs, faiblement échancrés à l'apex (l'angle sutural proéminent mais arrondi, l'angle marginal proéminent et pointu).

Brun, couvert de pubescence jaune paille, entremêlée de taches brunes vagues. Elytres parsemés de nombreuses petites taches circulaires brunes, agglomérées surtout sous forme de deux bandes transversales peu régulières, une médiane et une postmédiane. Métasternum avec quelques très petites taches circulaires brunes. Tiers apical des tibias intermédiaires

et postérieurs, les tarsi intermédiaires et postérieurs, les deux tiers postérieurs des articles antennaires 3 à 6, le septième article sauf à sa base, et les articles 8 à 11 revêtus de pubescence brun foncé.

Longueur. — 14 mm.

Largeur. — 4 mm.

Type. — Du Tonkin : Phu-Lang Thuong, VI-1907, à l'Institut royal des Sciences naturelles de Belgique.

Mimostedes birmanus n. sp.

Troisième article antennaire un peu moins long que le quatrième. Lobes inférieurs des yeux de moitié plus longs que les joues. Pronotum aussi long que large, faiblement coudé au milieu du bord latéral. Élytres subtronqués à l'apex, finement ponctués sur les deux tiers antérieurs.

Brun foncé, le vertex, le disque du pronotum, l'écusson et les élytres couverts de pubescence jaune paille. Sur chaque élytre une bande longitudinale latérale brun foncé qui s'élargit après le milieu pour s'étendre jusqu'au milieu du disque, puis s'amincit beaucoup au quart apical et s'efface un peu avant l'apex. Pattes et antennes rougeâtres à pubescence jaune paille.

Longueur. — 7 mm.

Type. — De Birmanie : Rangoon, ex coll. ATKINSON, au British Museum.

Par le raccourcissement du troisième article des antennes qui est un peu moins long que le quatrième article cette espèce peut former le type d'un nouveau sous-genre, pour lequel je propose le nom de *Birmanostedes* nov.

Mimostedes Meneghetti n. sp.

Proche de *Basilewskyi* BREUNING, mais avec le troisième article des antennes beaucoup moins long que le quatrième, le pronotum plus fortement coudé au milieu du bord latéral, la bosse discale postbasilaire de l'élytre plus haute et la livrée légèrement différente.

Pronotum sans taches brun foncé et la partie apicale des articles antennaires à partir du troisième revêtue d'une pubescence un peu plus foncée.

Type. — Du Kenya : Nairobi, II-1943, leg. MENEGHETTI, au British Museum.

Par le raccourcissement du troisième article des antennes qui est beaucoup moins long que le quatrième cette espèce formera le type d'un nouveau sous-genre pour lequel je propose le nom de *Nairobostedes* nov.

Ostedes andamanica n. sp.

Proche de *sumatrana* PIC, mais les bosses discales du pronotum à peine indiquées et les élytres plus éparsément ponctués.

Type. — Des Iles Andamanes, au British Museum.

Ostedes sikkimensis n. sp.

Proche de *pauperata* PASCOE, mais les lobes inférieurs des yeux de moitié plus longs que les joues, le pronotum sans bosses discales et à épine latérale fortement recourbée et la bosse postbasilaire de l'élytre plus longue.

Type. — De Sikkim : Mungphu, ex coll. ATKINSON, au British Museum.

Eryssamena barwayensis n. sp.

Troisième article des antennes aussi long que le quatrième, sensiblement plus long que le scape. Lobes inférieurs des yeux deux fois et demie plus longs que les joues. Pronotum plus long que large, fortement étranglé avant la base, fortement arrondi sur les côtés. Elytres faiblement tronqués à l'apex, peu densément et très finement ponctués, garnis de poils semi-dressés peu serrés et pourvus, chacun, d'une assez longue épine discale située à la fin du quart basilaire. Premier article des tarses postérieurs plus long que les articles 2 à 4 réunis.

Brun foncé. Le bord antérieur et le bord postérieur du pronotum et les trochanters rouges et couverts de pubescence grise. Sur chaque élytre quatre bandes brun foncé : une courte bande longitudinale à côté de l'écusson et une plus large bande longitudinale subhumérale, les deux parcourant seulement le quart basilaire, et deux larges bandes transversales qui n'atteignent pas tout à fait la suture, une médiane et une pré-apicale. Antennes à pubescence brun foncé.

Longueur. — 8 mm.

Largeur. — 1 mm 3/4.

Type. — Un ♂ de l'Inde : Barway, leg. P. CARDON, à l'Institut royal des Sciences naturelles de Belgique.

Eryssamena Dohertyi n. sp.

Antennes de moitié plus longues que le corps, le troisième article beaucoup moins long que le quatrième, beaucoup plus long que le scape. Lobes

inférieurs des yeux un peu plus longs que les joues. Pronotum aussi long que large, fortement, mais régulièrement arrondi sur les côtés et pourvu de quatre sillons transversaux, deux antérieurs et deux postérieurs. Elytres tronqués à l'apex (l'angle marginal proéminent et pointu), garnis de courts poils semi-dressés serrés et d'une ponctuation dense et peu fine, les points sérialement disposés devenant très fins dans la partie apicale. Premier article des tarsi postérieurs de la longueur des articles deux à quatre réunis.

Noir, couvert de pubescence soyeuse grise. Elytres ornés de dessins brun noir; sur chacun une bande transversale basilaire se prolongeant le long de la suture vers l'arrière jusqu'à la fin du quart basilaire, une grande tache posthumérale latérale et deux larges bandes transversales, une médiane et une postmédiane. Les trois premiers articles antennaires, la moitié basilaire du quatrième article, le tiers basilaire du cinquième et la partie basilaire des articles 6 et 7 à pubescence gris clair.

Longueur. — 8 mm 1/2.

Largeur. — 1 mm 1/2.

Type. — De la Péninsule de Malacca : Perak, leg. W. DOHERTY, au British Museum.

Eryssamena subundulata n. sp.

Antennes de deux tiers plus longues que le corps, le troisième article un peu moins long que le quatrième, beaucoup plus long que le scape. Lobes inférieurs des yeux deux fois plus longs que les joues. Pronotum sensiblement plus long que large, anguleusement arrondi sur les côtés, pourvu de quatre sillons transversaux, les deux antérieurs beaucoup moins accusés que les deux postérieurs. Elytres faiblement tronqués à l'apex, très densément et très finement ponctués sur toute leur étendue, garnis de courts poils semi-dressés peu serrés et pourvus, chacun, d'une assez longue épine discale, située à la fin du quart basilaire. Premier article des tarsi postérieurs plus long que les articles deux à quatre réunis.

Brun foncé, le bord antérieur et le bord postérieur du pronotum, les fémurs et les premiers articles antennaires rouge clair et couverts d'une fine pubescence grise. Ecusson à pubescence blanchâtre. Elytres revêtus de pubescence brun rougeâtre et ornés de nombreuses bandes transversales ondulées blanchâtres peu régulières.

Longueur. — 7 mm 1/2.

Largeur. — 2 mm.

Type. — de l'Inde boréale, ex Mus. LAFERTÉ au British Museum.

Eryssamena cambodjensis n. sp.

Antennes d'un tiers plus longues que le corps, le troisième article un peu moins long que le quatrième, beaucoup plus long que le scape. Lobes inférieurs des yeux deux fois plus longs que les joues. Pronotum sensiblement plus long que large, pourvu de quatre sillons transversaux, deux antérieurs et deux postérieurs, ainsi que d'une très petite épine latérale conique et pointue, dirigée obliquement vers le haut. Elytres échancrés à l'apex (l'angle sutural arrondi, l'angle marginal étiré en un lobe triangulaire pointu), peu densément et peu finement ponctués sur les trois quarts antérieurs, garnis de poils semi-dressés peu longs et pourvus, chacun, d'une petite bosse discale postbasilaire. Premier article des tarsi postérieurs de la longueur des articles deux à quatre réunis.

Brun foncé, couvert d'une très fine pubescence grise. Chaque élytre orné de trois bandes transversales blanchâtres : une large prémédiane et deux moins larges, une postmédiane et une préapicale. Antennes à pubescence brun foncé.

Longueur. — 10 mm.

Largeur. — 2 mm 1/4.

Type. — Du Cambodge, leg. MOUHOT, au British Museum.

Eryssamena perakensis n. sp.

Antennes de moitié plus longues que le corps, le troisième article un peu moins long que le quatrième, beaucoup plus long que le scape. Lobes inférieurs des yeux plus de deux fois plus longs que les joues. Pronotum aussi long que large, pourvu de quatre sillons transversaux, deux antérieurs et deux postérieurs, ainsi que d'une petite épine latérale conique et pointue, faiblement recourbée. Elytres échancrés à l'apex (l'angle sutural arrondi, l'angle marginal étiré en un lobe triangulaire pointu), assez densément et assez grossièrement ponctués dans la moitié antérieure, de plus en plus finement et plus éparsément ponctués dans la moitié apicale, garnis de poils semi-dressés peu longs et pourvus, chacun, d'une petite épine discale postbasilaire recourbée. Premier article des tarsi postérieurs de la longueur des articles deux à quatre réunis.

Brun foncé, le bord antérieur et le bord postérieur du pronotum, la partie basilaire des fémurs, le tiers basilaire des tibias, le premier article des tarsi, les deux premiers articles antennaires, la moitié basilaire des articles 3 et 4 et l'extrême base des articles 5 à 11 : rouges. Couvert d'une fine pubescence argentée, Pronotum marbré de brun foncé. Les élytres et les parties latérales du dessous du corps parsemés de très petites taches circulaires brun rougeâtre foncé. Chaque élytre orné en plus de quatre grandes taches brun rougeâtre foncé : une postbasilaire, une médiane,

une postmédiane et une préapicale. Moitié apicale des tibias, les articles des tarses deux à quatre, la moitié apicale des articles antennaires 3 et 4 et les articles 5 à 11 à pubescence brun foncé.

Longueur. — 9 mm.

Largeur. — 2 mm.

Type. — De la péninsule de Malacca : Perak, leg. W. DOHERTY, au British Museum.

Pithomyctus (*Paraplattostoma*) *emandibularis* HELLER.

Paraplattostoma emandibularis HELLER, 1924, Ent. Mitteil., XIII, p. 213, Pl. II, fig. 12, 12a.

Pithomyctus variegatus AURIVILLIUS, 1927, Ark. f. Zool., XIX, A/23, p. 28, fig. 194 (nov. syn.).

Paraplattostoma HELLER peut être considéré comme sous-genre de *Pithomyctus* PASCOE; il en diffère par le troisième article des antennes sensiblement plus long que le scape, tandis que chez *Pithomyctus* PASCOE ces deux articles sont de même longueur.

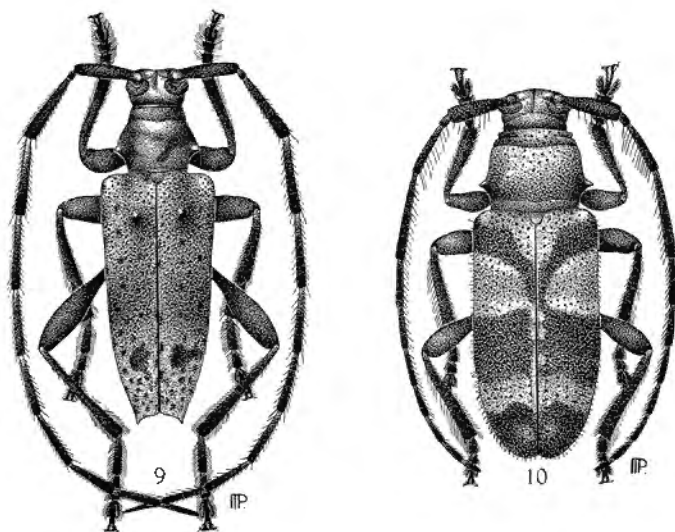


Fig. 9. — *Mimacanthocinus tonkinensis* n. sp.

Fig. 10. — *Ipochira celebensis* n. sp.

Exocentrus (s. s.) *ugandicola* n. sp.

Antennes un peu plus longues que le corps, le troisième article aussi long que le quatrième, sensiblement moins long que le scape. Lobes inférieurs des yeux de moitié plus longs que les joues. Pronotum deux fois plus large que long, à épine latérale assez longue, pointue et recourbée. Elytres densément et très finement ponctués sur les trois quarts antérieurs.

Brun noir, couvert de pubescence jaune pâle. Vertex et disque du pronotum, sauf une assez large bande longitudinale prothoracique dénudée, revêtus de pubescence jaune. Elytres parsemés de très petites taches circulaires brun noir et ornés, chacun, d'une large bande transversale postmédiane brun foncé s'aminçant beaucoup dans le tiers sutural, et de deux taches brun foncé: une discale proche de la suture et une préapicale latérale. Moitié apicale des tibias, les tarses et les antennes à partir du troisième article à pubescence brun noir, le quart basilaire des articles antennaires trois à onze à pubescence blanchâtre.

Longueur. — 5-6 mm.

Largeur. — 2 mm 1/4-2 mm 1/2.

Type. — De l'Uganda: Mpanga, ex. *Celtis* sp., communiqué par le Commonwealth Institute of Entomology. — Trois paratypes de même provenance.

Exocentrus (*Camptomyme*) *Gardneri* n. sp.

Antennes un peu plus longues que le corps, le troisième article aussi long que le quatrième, un peu moins long que le scape. Lobes inférieurs des yeux de moitié plus longs que les joues. Pronotum deux fois plus large que long, pourvu d'une épine latérale pointue et très fortement recourbée et d'une bosse latérale obtuse située avant cette épine. Elytres densément et finement ponctués, les points disposés en séries longitudinales régulières.

Brun foncé, couvert de pubescence gris blanchâtre. Disque du pronotum avec quatre vagues bandes longitudinales brun foncé, deux ondulées rapprochées de la ligne médiane et deux latérales. Chaque élytre orné d'une large bande transversale postmédiane ondulée et d'une grande tache discale préapicale, brun foncé. Moitié basilaire des fémurs et les tibias rouge clair. Antennes à pubescence brun foncé, la partie basilaire des articles à partir du troisième à pubescence blanchâtre. Les poils dressés sur le bord latéral des élytres et sur les pattes sont blanchâtres.

Longueur. — 3 mm 1/2.

Largeur. — 1 mm 1/3.

Type. — Du Tanganyika : Serengeti, ex *Acacia* sp., 22-XII-1955, leg. J. C. N. GARDNER, communiqué par le Commonwealth Institute of Entomology.

Exocentrus (*Camptomyme*) *birmanus* n. sp.

Antennes d'un quart plus longues que le corps, le troisième article aussi long que le quatrième, un peu moins long que le scape. Lobes inférieurs des yeux trois fois plus longs que les joues. Pronotum très transverse, à épine latérale assez longue et peu recourbée. Elytres densément et finement ponctués, les points, sauf au quart sutural, sérialement disposés.

Rouge. Front, joues, parties latérales du pronotum et dessous du corps revêtus d'une fine pubescence grise, le dessus du corps, les pattes et les antennes à pubescence brun rougeâtre. Pronotum avec deux vagues taches discales grisâtres et une très étroite bande longitudinale grise. Ecusson à pubescence blanche. Sur chaque élytre une très étroite bande longitudinale suturale blanche parcourant le tiers basilaire qu'elle dépasse un peu et trois bandes transversales blanches : une postbasilaire remontant obliquement en direction de la marge externe, une médiane très fortement ondulée et une préapicale ondulée.

Longueur. — 5 mm.

Largeur. — 2 mm 1/4.

Type. — De Birmanie : Bhamé, à l'Institut royal des Sciences naturelles de Bruxelles.

Exocentrus (*Camptomyme*) *latefasciatipennis* n. sp.

Antennes un peu plus longues que le corps, le troisième article aussi long que le quatrième ou que le scape. Lobes inférieurs des yeux deux fois plus longs que les joues. Pronotum presque deux fois plus large que long à épine latérale fortement recourbée. Elytres peu densément et finement ponctués sur les deux tiers antérieurs, les points sérialement disposés.

Brun foncé, couvert de pubescence brun rougeâtre foncé. Bord antérieur et bord postérieur du pronotum rouges. Sur chaque élytre deux larges bandes transversales blanchâtres, une postbasilaire et une post-médiane. Quart basilaire des tibias, le deuxième article des antennes et la partie basilaire des articles 3 à 9 rouge clair et revêtus d'une fine pubescence blanchâtre.

Longueur. — 4 mm.

Largeur. — 1 mm 1/2.

Type. — De Côte d'Ivoire : Bouaké, à l'Institut royal des Sciences naturelles de Belgique.

Exocentrus (*Camptomyme*) *submoerens* n. sp.

Antennes d'un quart plus longues que le corps, le troisième article aussi long que le quatrième, sensiblement moins long que le scape. Lobes inférieurs des yeux quatre fois plus longs que les joues. Pronotum plus de deux fois plus large que long, pourvu d'une épine latérale mince et pointue, dirigée obliquement vers l'arrière et d'une bosse obtuse située avant cette épine. Elytres densément et finement ponctués, les points subsérialement disposés.

Rouge clair, couvert d'une pubescence gris clair extrêmement fine. Elytres revêtus de pubescence brun rougeâtre clair et parsemés de petites taches oblongues blanchâtres rangées en forme de plusieurs bandes transversales irrégulières dans la moitié antérieure et en forme d'une bande transversale ondulée au tiers apical. Pattes et antennes jaune rougeâtre.

Longueur. — 3-3 mm $\frac{3}{4}$.

Largeur. — 1 mm $\frac{1}{3}$ -1 mm $\frac{1}{2}$.

Type. — De Chine : Hongkong au British Museum. — Un paratype de Chine (*idem*).

Exocentrus (*Camptomyme*) *acutispina* FAIRMAIRE.

Exocentrus acutispina FAIRMAIRE, 1881, Ann. Soc. ent. Fr. (6), I, p. 482.

Neosciadella acutispina DILLON & DILLON, 1942, Bull. Bern. Bish. Mus., n° 206, p. 111.

Cette espèce fut décrite par FAIRMAIRE sur un individu comme venant des Iles Fidji. Cette indication erronée a induit DILLON et DILLON de placer l'espèce dans le genre *Neosciadella* DILLON et DILLON. En réalité il s'agit bien d'une espèce d'*Exocentrus* MULSANT, largement répandue en Nouvelle Guinée, Thursday Island, Fergusson Island et Nord du Queensland, dont voici la description :

Antennes d'un quart plus longues que le corps, le troisième article aussi long que le quatrième, un peu moins long que le scape. Lobes inférieurs des yeux cinq fois plus longs que les joues. Pronotum très transverse, à épine latérale conique et pointue, fortement recourbée. Elytres très densément et peu finement ponctués sur les deux tiers antérieurs, les points sérialement disposés.

Brun foncé, couvert d'une fine pubescence d'un gris assez foncé. Elytres revêtus de pubescence brun foncé, parsemés de petites taches jaunes serrées, formant entre autres dans le tiers antérieur qu'elles dépassent

un peu de nombreuses rangées longitudinales, une bande transversale prémédiane ondulée et sur le reste de la surface de chaque élytre quatre rangées longitudinales. En plus, sur chaque élytre une large bande transversale préapicale ochracée qui descend obliquement de la suture en direction de la marge externe. Moitié basilaire des tibias rouge. Antennes à pubescence brun foncé, le quart basilaire des articles 3 et 4 et l'extrême base des articles 5 à 10 à pubescence jaune pâle.

Longueur. — 5-6 mm.

Largeur. — 2 mm $\frac{1}{3}$ -2 mm $\frac{1}{2}$.

Type. — Des Iles Fidji, au Muséum de Paris.

Exocentrus (Pseudocentrus) Collarti n. sp.

Antennes d'un tiers plus longues que le corps, le troisième article un peu plus long que le quatrième ou que le scape. Lobes inférieurs des yeux sensiblement plus long que les joues. Pronotum deux fois plus large que long à épine latérale conique et pointue et fortement recourbée. Elytres densément et peu finement ponctués, les points sérialement disposés, effacés dans la partie apicale.

Brun rougeâtre, couvert de pubescence gris clair. Elytres rouges, revêtus de pubescence jaune blanchâtre et ornés, chacun, de trois taches brun rougeâtre foncé : une grande basilaire, une très grande transversale latérale postmédiane atteignant presque la suture et une grande transversale préapicale. Pattes et antennes à pubescence brun rougeâtre, la moitié basilaire des tibias à pubescence blanchâtre.

Longueur. — 6 mm $\frac{1}{2}$.

Largeur. — 2 mm $\frac{3}{4}$.

Type. — De Bhutan, à l'Institut royal des Sciences naturelles de Belgique.

Spinexocentrus n. gen.

Allongé. Antennes fines, un peu plus longues que le corps, frangées en dessous de longs poils; le scape long et mince, le troisième article un peu plus long que le quatrième, aussi long que le scape, le quatrième sensiblement plus long qu'un des articles suivants. Tubercules antennifères distants et non saillants. Yeux grossièrement facettés et fortement échancrés. Front transverse. Pronotum deux fois plus large que long, pourvu de deux fins sillons transversaux, un antérieur et un postérieur, ainsi que d'une bosse latérale proéminente remplaçant une épine latérale. Elytres allongés, un peu plus larges que le pronotum, échancrés à l'apex,

pourvus de points sérialement disposés. Tête retractile. Saillie prosternale étroite, beaucoup moins haute que les hanches, régulièrement arquée. Saillie mésosternale légèrement inclinée à son bord antérieur. Métasternum de longueur normale. Cavités coxales intermédiaires fermées. Pattes de longueur moyenne; fémurs claviformes; tibias intermédiaires pourvus d'un léger sillon; crochets divariqués. Tout le corps, les pattes et les antennes garnis de longs poils dressés.

Type. — *spinipennis* BREUNING. Ce genre se place près du genre *Exocentrus* MULSANT.

Spinexocentrus spinipennis n. sp.

Lobes inférieurs des yeux de moitié plus longs que les joues. Elytres échancrés à l'apex (l'angle sutural distinct, l'angle marginal étiré en une assez longue épine), finement ponctués sur les trois quarts antérieur, les points sérialement disposés.

Rouge, couvert de pubescence jaune pâle. Pronotum orné de taches brun rougeâtre floues. Elytres parsemés de nombreuses petites taches circulaires brun rougeâtre et ornés d'une grande tache cordiforme post-scutellaire brun rougeâtre. En plus, sur chaque élytre, trois grandes taches brun rougeâtre: une médiane transversale, s'étendant du bord latéral jusqu'à proximité de la suture et deux ovalaires préapicales, situées l'une à côté de l'autre. Moitié apicale des articles antennaires à partir du quatrième à pubescence brun rougeâtre.

Longueur. — 7 mm.

Largeur. — 2 mm 1/2.

Type. — De South East Borneo, au British Museum.

Pentacosmia NEWMAN.

Pentacosmia NEWMAN, 1842, Ent., I, p. 361.

Mimancita BREUNING, 1938, Sborn. ent. odd. Nar. Mus. Praze, XVI, p. 155 (nov. syn.).

Pentacosmia scoparia NEWMAN.

Pentacosmia scoparia NEWMAN, 1842, Ent., I, p. 361.

Mimancita Strandii BREUNING, 1940, Fol. zool. hydrob., X, p. 126 (nov. syn.).

Ipochira celebensis n. sp.

(Fig. 10.)

Proche de *perlata* PASCOE, mais les antennes un peu moins fines, à peine plus longues que le corps (♀), les lobes inférieurs des yeux un peu plus longs que les joues, le pronotum transverse, densément et finement ponctué et pourvu de quatre sillons transversaux droits et nets, deux antérieurs et deux postérieurs, les élytres moins finement ponctués, les points sérialement disposés, les fémurs pédonculés et la livrée différente.

Brun foncé, couvert de pubescence gris blanchâtre. Sur chaque élytre quatre bandes transversales brun foncé : une courte et étroite bande basilaire, une étroite bande débutant sur l'épaule et incurvée en arrière vers la suture qu'elle atteint à la fin du quart basilaire, une large bande médiane et une large bande apicale. Les articles antennaires 7 à 11 à pubescence brun foncé.

Longueur. — 8 mm.

Largeur. — 2 mm 1/2.

Type. — Une ♀ de l'île Célèbes : Tombugu, leg. H. KUHN, à l'Institut royal des Sciences naturelles de Belgique.

Mimillaena n. gen.

Allongé. Antennes fines, d'un tiers plus longues que le corps, peu densément frangées de poils longs; le scape peu long et légèrement claviforme, le troisième article un peu moins long que le quatrième, beaucoup plus long que le scape, le quatrième article de deux tiers plus long qu'un des articles suivants. Tubercules antennifères distants, non saillants. Yeux grossièrement facettés et subdivisés. Front large et trapézoïdiforme. Pronotum très transverse, pourvu de deux fins sillons transversaux, un antérieur et un postérieur, de deux légères dépressions transversales, une prémédiane et une postmédiane et d'une épine latérale conique, peu longue. Elytres allongés, un peu plus larges que le pronotum dans sa plus grande largeur, faiblement déprimés avant le milieu, arrondis à l'apex et pourvus, chacun, d'une petite bosse discale postbasilaire, peu accusée. Tête retractile. Saillie prosternale moins haute que les hanches, arquée. Saillie mésosternale légèrement inclinée à son bord antérieur. Métasternum de longueur normale. Cavités coxales intermédiaires ouvertes. Pattes de longueur moyenne; fémurs claviformes; tibias intermédiaires sans sillon dorsal; crochets divariqués. Tout le corps, les pattes et les antennes garnis de longs poils dressés.

Type. — *rufescens* BREUNING. Ce genre se rapproche du genre *Illaena* ERICHSON.

Mimillaena rufescens n. sp.

(Fig. 11.)

Lobes inférieurs des yeux sensiblement plus longs que les joues. Elytres très densément et très finement ponctués.

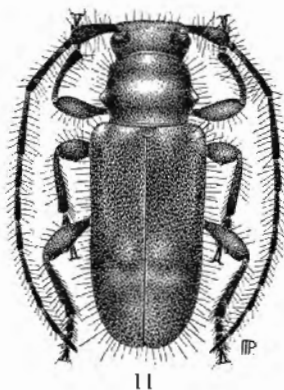


Fig. 11. — *Mimillaena rufescens* n. sp.

Rouge, le dessous du corps et les élytres en partie couverts d'une fine pubescence jaune paille; sur chaque élytre une bande transversale post-médiane légèrement incurvée (à concavité du côté apical), d'un rouge foncé.

Longueur. — 4 mm 1/2.

Largeur. — 1 mm 1/2.

Type. — De Nouvelle Calédonie: Prony, à l'Institut royal des Sciences naturelles de Belgique.

Mimagnia nom. nov. pro.

Falsagnia BREUNING, 1951, Bull. Inst. roy. Sc. nat. Belg., XXVII, n° 32, p. 22 (nec 1938).

Nupserha ornatcollis BREUNING m. *atriventris* nova.

Comme m. *bimaculicollis* BREUNING, mais l'abdomen entièrement noir.

Type. — Une ♀ du Cameroun : Makonje Farm, à l'Institut royal des Sciences naturelles de Belgique.

Obereopsis puncticeps n. sp.

Très allongé. Antennes un peu plus longues que le corps, le troisième article aussi long que le quatrième, beaucoup plus long que le scape. Lobes inférieurs des yeux quatre fois plus longs que les joues. Front un peu moins large qu'un de ces lobes (♂) ou un peu plus large (♀). Tête et pronotum très densément et peu finement ponctués. Pronotum un peu plus long que large, presque droit sur les côtés. Elytres très longs, subtronqués à l'apex (l'angle marginal obtus), densément et grossièrement ponctués, les points sérialelement disposés. Fémurs postérieurs atteignant le milieu du troisième segment abdominal.

Jaune rougeâtre. Une tache noire sur les parties latérales du pronotum. Les deux tiers postérieurs du tiers latéral et toute la partie apicale de l'élytre brun foncé. Les parties latérales du métasternum et les métépisternes partiellement noirs. Tiers apical des tibias postérieurs brun. Antennes brun noir, les articles 4 à 7 d'un rouge assez clair.

Longueur. — 7-9 mm.

Largeur. — 1 mm 1/3-1 mm 1/2.

Type. — Un ♂ d'Angola : Congulu, IV-1934, leg. K. JORDAN, au British Museum. — Une ♀ Allotype, idem.

Obereopsis puncticeps BREUNING m. *sternalis* nov.

Comme la forme typique, mais les parties latérales du pronotum, le métasternum et les métépisternes entièrement jaune rougeâtre.

Type. — Une ♀ d'Angola : Congulu, IV-1934, leg. K. JORDAN, au British Museum.

Obereopsis puncticeps BREUNING m. *maculiventris* nov.

Comme la forme typique, mais le cinquième segment abdominal, sauf à la base, noir.

Type. — Une ♀ d'Angola : Congulu, IV-1934, leg. K. JORDAN, au British Museum.

Obereopsis birmana BREUNING m. *laterifuscicollis* nov.

Comme la forme typique, mais les parties latérales du pronotum en majeure partie brun noir.

Type. — Un ♂ de Birmanie, à l'Institut royal des Sciences naturelles de Belgique.

Obereopsis angolensis n. sp.

Très allongé. Antennes un peu plus longues que le corps, le troisième article aussi long que le quatrième, beaucoup plus long que le scape. Lobes inférieurs des yeux quatre fois plus longs que les joues. Front un peu moins large qu'un de ces lobes (♀). Tête et pronotum densément et finement ponctués. Pronotum aussi long que large, faiblement arrondi sur les côtés. Elytres très longs, tronqués à l'apex (l'angle marginal bien distinct), densément et grossièrement ponctués, les points sérialelement disposés. Fémurs postérieurs atteignant presque le bord postérieur du troisième segment.

Jaune rougeâtre, couvert d'une fine pubescence jaunâtre. Le métasternum, les métépisternes et les hanches postérieures noirâtres mais également couverts de pubescence jaunâtre. Antennes brun foncé, les articles 3 à 7 rouges.

Type. — Une ♀ d'Angola : Congulu, IV-1934, leg. K. JORDAN, au British Museum.

Obereopsis parteflavicornis BREUNING m. *pondoensis* nov.

Comme la forme typique, mais les élytres entièrement d'un brun rougeâtre plus ou moins foncé.

Type. — Du Pondoland : Port St. John, I-1924, leg. R. E. TURNER, au British Museum.

Phytoecia (s. s.) *pustulata* SCHRANCK
m. *rufobdominalis* BREUNING.

(1947, Misc. Ent., XLIV, p. 59.)

Phytoecia (s. s.) *pustulata* SCHRANCK m. *parterufobdominalis* BREUNING, 1951, Ent. Arb. Mus. Frey, II, p. 386 (nov. syn.).

Phytoecia (Blepisanis) Neavei AURIVILLIUS
m. *rufoampliata* nom. nov. pro

Phytoecia (Blepisanis) Neavei AURIVILLIUS m. *rufoabdominalis* BREUNING, 1950, Ann. Mus. Congo belge, Tervuren (8°), Sc. Zool., IV, p. 20; 1951, Ent. Arb. Mus. Frey, II, p. 426.

Phytoecia (Blepisanis) damarensis nom. nov. pro

Phytoecia (Blepisanis) pseudolateralis BREUNING, 1954, Parc. Nation. de l'Upemba, I. Mission de Witte, fasc. 25 (4), p. 82.

Phytoecia (Blepisanis) densepuncticeps n. sp.

Allongé. Antennes assez fortes, un peu plus longues que le corps; le scape court et peu fort, le troisième article aussi long que le quatrième, beaucoup plus long que le scape. Lobes inférieurs des yeux deux fois plus longs que les joues. Front presque deux fois plus large qu'un de ces lobes. Tête extrêmement densément et peu finement ponctuée. Pronotum faiblement transverse, faiblement arrondi sur les côtés, densément et peu finement ponctué, pourvu de deux petites callosités discales prémédianes lisses. Ecusson semi-circulaire. Elytres très longs, très faiblement rétrécis dans la partie médiane, très faiblement élargis dans la partie préapicale, arrondis à l'apex, densément et grossièrement ponctués, plus finement dans la partie apicale, les points sérialement disposés.

Noir, couvert d'une fine pubescence gris noir. Les fémurs et la moitié basilaire des tibias rouge clair.

Longueur. — 7 mm 1/2.

Largeur. — 1 mm 1/3

Type. — De Cape Prov., Ceres, XI-1920, leg. R. E. TURNER, au British Museum.

Dans mon tableau dichotomique du genre *Phytoecia* Sg. (*Blepisanis* 1951, Ent. Arb. Mus. Frey, II, p. 27) cette espèce s'intercale près du n° 23 en différant d'*aterrima* BREUNING, d'*incallosa* BREUNING et de *subcallosa* BREUNING par la couleur rouge clair des fémurs.

