

Institut royal des Sciences  
naturelles de Belgique

Koninklijk Belgisch Instituut  
voor Natuurwetenschappen

BULLETIN

MEDEDELINGEN

Tome XXXIV, n° 16  
Bruxelles, avril 1958.

Deel XXXIV, n° 16  
Brussel, april 1958.

SOBRE TRACHYS F.,  
COMUNICADOS POR EL TRANSVAAL MUSEUM  
(COLEOPTERA, BUPRESTIDAE),

por Antonio COBOS (Almería).

En la presente nota son estudiadas una docena de especies de *Trachys* sudafricanos procedentes del « Transvaal Museum » (South Africa), que Mr. L. VÁRI, lepidopterólogo de dicha Institución, ha tenido la gentileza de ofrecerme para su identificación.

De estas doce especies la mitad han resultado ser nuevas para la Ciencia, mas dos anteriormente descritas por mí. Al interés de estas novedades debe sumarse, por otra parte, la relación de fitomatrices correspondientes, observadas sobre el terreno personalmente por Mr. L. VÁRI. Estos últimos son datos de suma importancia para la ecología de las especies de la Fauna etiópica, aún en los albores.

*Trachys varii* nov. sp.

(Fig. 1, 2 y 7).

Fig. 1. — Cuerpo subcuneiforme, moderadamente convexo, brillante; por encima bicolor : cabeza y pronoto bronceado-cobrizo, élitros de un azul violáceo algo irisado con el tercio posterior cobrizo-rosado; por debajo bronceado oscuro poco brillante; palpos y los cuatro primeros artejos de todas las patas de un testáceo claro. Pilosidad corta, sentada, dorsalmente de dos colores bien distintos : en el pronoto y cabeza de un dorado vivo, bastante densa, sin condensaciones ni dibujos especiales; en los élitros negra, más corta y más arqueada sobre la parte azulado-violácea y la mitad apical de la parte cobrizo-rosada, dorada como la

céfalo-pronotal y condensada en dos estrechas fajas flexuosas casi hundidas en la mitad anterior de esta última parte; por debajo grisácea. Long. : 2,7 mm.

Cabeza moderadamente estrecha y corta, subtriangular y fuertemente excavada por delante; frente marcada por una línea longitudinal mediana hundida; ojos bastante bien visibles por encima, angulosos en el borde interno; espítoma poco transverso, bien limitado del área frontal por su escultura alutácea, escotado en semicírculo por delante. Antenas normales. Pronoto  $2 \frac{1}{2}$  veces más ancho que largo; borde anterior simplemente escotado, rectilíneo en medio; costados normales, apenas incurvados; lóbulo mediano de la base bastante avanzado, redondeado; disco regular, deprimido solo contra el indicado lóbulo basal; escultura indistinta, borrosa incluso por los costados. Elitros  $1 \frac{1}{4}$  veces más largos que anchos; costados muy estrechado-sinuados después de los hombros, subacuminados en el ápice; abdomen invisible por encima; puntos principales de la escultura sublineados, variolosos, poco profundos, con los interespacios casi lisos; carinula humeral nula, hombros algo prominentes; margen látero-posterior inerte.

Placa del prosterno (Fig. 2) estrecha y paralela en la mitad anterior, bastante dilatada en la mitad posterior; el disco convexo, brillante, casi impuntuado. Angulo ínfero-externo de las metacoxas redondeado pero saliente y algo visible por encima. Ranura premarginal del último esternito

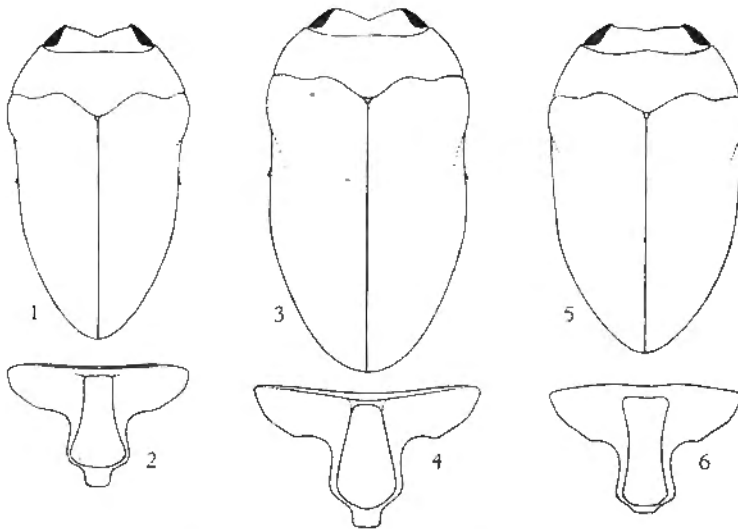


Fig. 1. — *Trachys varii* nov. sp.; fig. 2. — prosterno de id.; fig. 3. — *Trachys morenoi* nov. sp.; fig. 4. — prosterno de id.; fig. 5. — *Trachys ziziphusii* nov. sp.; fig. 6. — prosterno de id.

visible bien alejada del borde; éste plano, con un pequeño surco perpendicular en el centro. Edeago (Fig. 7) alargado, sinuoso en los costados, poco dilatado por delante: extremidad de los parámetros provista de una sola larga seda sensorial; ápice del pene ancho, casi bilobulado.

Holotipo (♂, ejemplar único). — Umhlanga Rocks, 1-XII-1953 (L. VÁRI coll.).

Fitomatriz. — *Grewia occidentalis* L.

Especie sin afinidades directas, muy característica por su coloración, pubescencia y contorno del cuerpo; éste último recuerda mucho al de una *Habroloma*. Tengo el gusto de dedicar tan magnífico insecto a su descubridor Mr. L. VÁRI, gracias a quién he podido estudiarlo.

### *Trachys suarezi* nov. sp.

(Fig. 9, 11 y 12).

Fig. 11. — Cuerpo oval alargado, atenuado hacia atrás, subdeprimido, poco brillante: por encima bicolor: cabeza y pronoto bronceados, élitros de un cobrizo violáceo oscuro; por debajo de un negro bronceado brillante; palpos y los cuatro primeros artejos de todas las patas negros. Pilosidad céfalo-pronotal larga, muy encorvada, densa pero no uniforme, de un amarillo vivo; pilosidad elitral doble: la del fondo muy corta, encorvada, densa, uniforme, negra, y la ornamental formando tres vagas fajas equidistantes muy flexuosas de pelos algo más largos, más densos y menos encorvados, así como vestigios de manchas a lo largo de la base y alrededor del escudete, todo de un color dorado muy subido; pilosidad inferior grisácea, corta y poco densa salvo hacia el borde del esternito apical. Long.: 3,8 mm.

Cabeza bastante estrecha y corta, sinuado-excavada por delante; frente marcada por una fuerte y corta línea longitudinal mediana; ojos bien visibles por encima, convexos, apenas angulosos en el borde interno; epistoma poco transverso, bien limitado del área frontal por su escultura alutácea, escotado y rectilíneo en medio por delante. Antenas normales. Pronoto  $2 \frac{2}{3}$  más ancho que largo; borde anterior escotado y débilmente lobulado en medio; costados normales, atenuados hacia adelante casi en línea recta regular; lóbulo mediano de la base muy avanzado, en ángulo romo; disco regular, un poco deprimido por los costados hacia los ángulos anteriores; éstos salientes y algo alejados de los ojos, por lo que el pronoto no continúa la curvatura cefálica; escultura formada por una fina reticulación de mallas redondeadas y provistas de un pequeño punto pilífero mediano, sobre un fondo liso, toda homogénea y bien visible incluso por el centro. Élitros  $1 \frac{1}{3}$  más largos que anchos; costados apenas sinuados y casi paralelos hasta la mitad después de los hombros, y después subrectilínea y poco fuertemente atenuados, con el ápice ancho

y romo; abdomen visible por encima en la sinuosidad posthumeral; puntos principales finos, superficiales, subseriados, englobados en vestigios de reticulación incisa muy fina, toda bastante denso; hombros algo prominentes, sin carínula; margen látero-posterior prácticamente inerte.

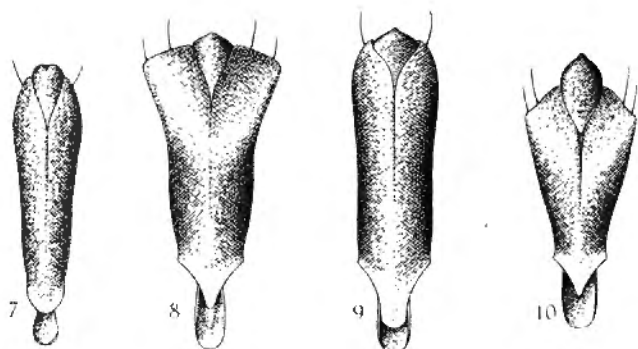


Fig. 7. — Edeago de *Trachys varii* nov. sp.; fig. 8. — id. de *Trachys brideliae* nov. sp.; fig. 9. — id. de *Trachys suarezi* nov. sp.; fig. 10. — id. de *Trachys morenoi* nov. sp.

Placa del prosterno (Fig. 12) fuertemente sinuado-estrechada en medio, apenas más dilatada en el ápice que en la base, y ésta indistintamente cerrada; disco interior surcado en medio. Angulo infero-externo de las metacoxas agudo, pero no visible por encima ni levantado. Esternito apical sin ranura premarginal; en su lugar, una especie de surco constituido más bien por la oblicuidad del margen con relación al disco, salvo en la inmediación del esternito anterior, donde queda un pequeño vestigio de incisión. Edeago (Fig. 9) alargado, ligeramente sinuado en medio, apenas dilatado por delante, con la extremidad de los parámetros redondeada; una sola seda sensorial en la extremidad parameral; pene anchamente redondeado y provisto de una breve punta roma en el ápice.

Holotipo (♂) y 1 paratipo. — Mt. Selinda, 4-V-1956, 3-V-1956 respectivamente (L. VÁRI coll.).

Fitomatriz. — *Pavonia* sp.

No conozco ninguna otra que pueda ser comparada a esta especie notable, muy característica por su perfeccionada pubescencia, abdomen parcialmente visible por encima y ausencia de verdadera ranura marginal en el último esternito visible. Tengo el placer de dedicarla a mi buen amigo, el himenopterólogo de Almería Sr. J. SUÁREZ, como agradecimiento a sus muchas atenciones.

*Trachys agitosa* OBENBERGER, Sbornik Entom. Nar Mus. Praze, 1837, 86; loc. cit., 1939, 103-104.

Lower Sabi, 5-IV-1952, un ejemplar (L. VÁRI coll.). (Fig. 19, 21, 22).

Fitomatriz. — *Grewia villosa* WILLD.

### *Trachys valverdei* nov. sp.

(Fig. 20, 23 y 24).

Fig. 23. — Cuerpo suboblongo, atenuado hacia atrás, convexo, moderadamente brillante; por encima bronceado uniforme, por debajo de un negro bronceado; palpos y los cuatro primeros artejos de todas las patas de color rojo testáceo. Pilosidad superior corta, gruesa, arqueada, poco densa pero uniforme, bicolor: frontal completamente blanca; en el pronoto blanca también pero mezclada de algunos pelitos pardo-oscuros hacia el centro de la base y costados; sobre los élitros la pubescencia blanca determina anchas fajas muy vagas por ser aquí los pelos de igual densidad y longitud que los oscuros de los interespacios, los cuales se hacen francamente negros por los costados; pilosidad inferior negra y corta, salvo en la región metapleural, donde es algo más larga y grisácea. Long.: 2,8 mm.

Cabeza fuertemente ensanchada, corta, triangularmente excavada por delante; frente marcada por una línea longitudinal mediana hundida; ojos bastante bien visibles por encima, angulosos en el borde interno; epistoma bastante transverso, chagrinado-ruguloso en sentido transversal, escotado en arco por delante. Antenas normales. Pronoto tres veces tan ancho como largo; borde anterior escotado y ancha y ligeramente lobulado en medio; costados normales, subrectilíneamente atenuados hacia adelante, apenas incurvados en los ángulos posteriores; ángulos anteriores algo salientes, no continuando la curvatura cefálica; lóbulo mediano poco avanzado, redondeado; disco regular, apenas impresionado en los costados; escultura constituida por una gran malla finísima y redondeada solo apreciable hacia los costados y base, con los puntos pilíferos superficiales y diminutos. Élitros aproximadamente  $1\frac{1}{4}$  más largos que anchos; costados bastante estrechado-sinuados después de los hombros, luego redondeados y atenuados en punta roma; puntos principales de la escultura apenas subseriados, variolosos, densos, poco profundos, sin vestigios de reticulación incisa en los interespacios, los cuales son algo rugosos; hombros poco prominentes, sin carínula; margen látero-posterior inerte.

Placa prosternal (Fig. 24) ancha, subextrangulada en medio, rectilínea y más estrecha por delante que en el ápice; el disco plano, con una menuda y grosera escultura casi mate; borde anterior del prosterno un poco perpendicular y cortante, formándose un surco entre éste y el límite anterior de la placa prosternal. Ángulo infero-externo de las metacoxas

redondeado, algo levantado pero invisible por encima. Ranura preamarginal del último esternito profunda, entera, muy próxima del borde. Edeago (Fig. 20) poco alargado, bastante dilatado hacia adelante, bisinuoso en los costados; parámetros oblicuamente truncados por delante, provistos de dos sedas sensoriales, de las cuales la posterior es mucho más corta; lóbulo basilo-dorsal triangular.

Holotipo (♂, ejemplar único). — Louis TRICHARDT, 4/8-IV-1955 (L. VÁRI coll.).

Fitomatrix. — Desconocida.

Especie próxima de *erudita* OBENBERGER, y sobre todo de *spectatrix* OBENBERGER. De ambas especies difiere a primera vista por la gran anchura de la cabeza; de *erudita* por la frente mucho menos fuertemente excavada, pubescencia dorsal no amarillenta, coloración, etc.; de *spectatrix* por tener esta especie el margen anterior del pronoto escotado en arco simple, la pubescencia pronotal dominante amarillenta, los ornamentos claros elitrales grisáceos, el color general de un bronceado oscuro, etc. Dedicada a mi buen amigo y compañero Sr. J. A. VALVERDE, conocido ornitólogo del Instituto de Aclimatación de Almería.

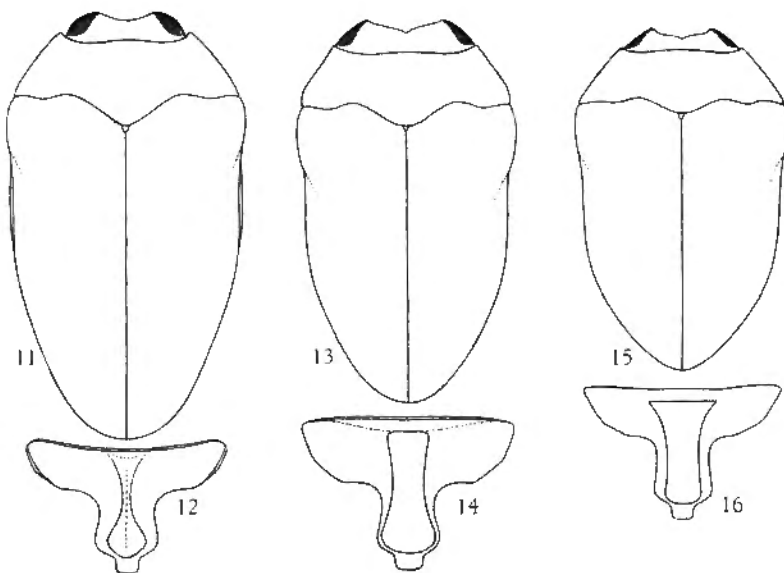


Fig. 11. — *Trachys suarezi* nov. sp.; fig. 12. — prosterno de id.; fi. 13. — *Trachys brideliae* nov. sp.; fig. 14. — prosterno de id.; fig. 15. — *Trachys cassiae* OBENBERGER; fig. 16. — prosterno de id.

*Trachys erudita* OBENBERGER, Sbornik Entom. Nar. Mus. Praze, 1837, 90; loc. cit., 1939, 114-115.

Msekwa's Poort, on Great North Rd., 30-IV-1955 (sin dato de colector). 7 ejemplares.

Chipise, Transvaal, 30-V-1953 (L. VÁRI coll.). 1 ejemplar.

Pelindaba, Pretoria Dist., 13-III-1955 (sin dato de colector). 2 ejemplares.

Nr. Drummond, 17-IV-1954 (L. VÁRI coll.). 4 ejemplares.

Eshowe, Natal, 11-XII-1953 (L. VÁRI coll.). 1 ejemplar.

Especie descrite del Natal, al parecer abundante.

Fitomatrices. — *Pavonia columella* CAV. (primera localidad citada); *Pavonia burchellii* DC. (tercera localidad citada); *Hibiscus pedunculatus* CAV. (dos últimas localidades citadas).

*Trachys cassiae* OBENBERGER, Sbornik Entom. Nar. Mus. Praze, 1937, 98; loc. cit., 1939, 127.

Hartebeespoort dam, Pta. Dist., 17-II-1955 (sin dato de colector), 8 ejemplares. (Fig. 15, 16, 18).

Pretoria N., 19-XII-1949 (L. VÁRI coll.), 1 ejemplar.

Fitomatriz. — *Tragia rupestris* SOND. (en ambas localidades).

### *Trachys ziziphusii* nov. sp.

(Fig. 5, 6 y 17).

Fig. 5. — Cuerpo oval poco alargado, brevemente atenuado hacia atrás, convexo, bastante brillante; por encima de color cobrizo uniforme, negro bronceado por debajo, con los costados del abdomen y piezas pleurales cobrizo oscuro; palpos y los cuatro primeros artejos de todas las patas de un pardo casi negro. Pilosidad dorsal corta, arqueada, moderadamente densa, uniforme; en la cabeza y pronoto blanca, salvo algunos pelos rojizos entremezclados por la parte media y hacia los costados pronotales; pilosidad elitral del fondo rojiza, ennegrecida por los costados, con 3 bandas y vestigios de una cuarta anterior de pelos blancos, todas ellas estrechas, muy flexuosas, bastante bien limitadas pero formadas por pubescencia de la misma naturaleza y densidad que la rojiza, destacando solo por el color; por debajo la pubescencia es blanca, parecida a la dorsal pero menos densa. Long. : 2.8 mm.

Cabeza fuertemente ensanchada, ligeramente excavada y trisinuosa por delante; frente longitudinal y débilmente surcada en medio; ojos bastante bien visibles por encima, angulosos en arista por el borde interno; epistoma poco transverso, chagrinado-ruguloso en sentido transversal, ligeramente escotado en arco por delante. Antenas normales. Pronoto tres veces tan ancho como largo; borde anterior poco profundamente

escotado, con el lóbulo mediano poco saliente pero anguloso; costados normales, ligeramente incurvados; lóbulo mediano de la base en ángulo obtuso-redondeado; disco casi regular, sin impresiones importantes; escultura en la forma habitual de malla redondeada pero poco apreciable incluso por los costados, con los puntos pilíferos muy pequeños. Elitros 1 1/4 veces más largos que anchos; sin sinuosidad posthumeral apreciable, atenuados en una curva larga, al principio débil, desde los 2/5 posteriores más acentuada, acuminándose bastante en el ápice; puntos principales de la escultura formados por redondeles superficiales subseriados y microrugosos en el fondo, de color algo más claro que en los interespacios; hombros poco prominentes, sin carínulas; margen látero-posterior inerte.

Placa prosternal (Fig. 6) relativamente alargada, subextrangulada en medio, tan ancha por delante, cuyo margen es sinuoso, como en el ápice, con el disco plano y esculpido por algunos puntos simples poco densos sobre un fondo liso y brillante. Angulo infero-externo de las metacoxas subagudo, apenas levantado, invisible por encima. Ranura premarginal del esternito apical fina, poco profunda, entera, situada a cierta distancia del borde; el margen entre éste y la ranura que lo contournea plano, chagrinado, deprimido en la mediación. Edeago (Fig. 17) ancho, robusto, bisinuado en los costados dilatado hacia adelante, con la extremidad de los parámetros oblicua y apenas sinuosamente truncada; dos sedas sensoriales, la anterior más larga; lóbulo basilo-dorsal largo, redondeado en la punta; pene en punta ancha y roma.

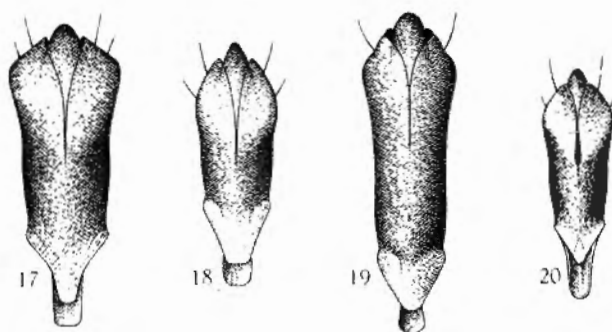


Fig. 17. — Edeago de *Trachys ziziphusii* nov. sp.; fig. 18. — id. de *Trachys cassiae* OBENBERGER; fig. 19. — id. de *Trachys agitata* OBENBERGER; fig. 20. — id. de *Trachys valverdei* nov. sp.

Holotipo (♂). — Hartebeestpoortdam, Pretoria Dist., 1-III-1949 (sin dato de colector).

1 Paratipo. — Louis TRICHARDT, 5-VI-1953 (L. VÁRI coll.).

Fitomatrix. — *Ziziphus mucronatus* WILLD.



Próxima de *agitosa* OBENBERGER, especie bien distinta por una pequeña serie de caracteres y sobre todo por la genitalia (Fig. 19). Más próxima aún quizás de *ukerewensis* OBENBERGER, especie que no conozco al natural y que, según la descripción debe diferir por: élitros  $1\frac{2}{3}$  más largos que anchos; pronoto con el borde anterior anchamente escotado en arco regular; élitros de apariencia bicolor, por ser la parte sutural y el fondo de las bandas pubescentes blancas más claro que el resto; ángulo látero-posterior de las metacoxas agudo; etc.

### *Trachys morenoi* nov. sp.

(Fig. 3, 4 y 10).

Fig. 3. — Cuerpo oblongo, sinuado en los lados, robusto, brillante; de un bronceado algo oscuro, uniforme tanto superior como inferiormente; palpos y los cuatro primeros artejos de todas las patas de un rojo-testáceo claro. Pilosidad bicolor: en la frente amarilla con algunos pelos pardo-oscuros en medio hacia el vértice; la del pronoto semejante, con los pelos oscuros situados en los costados, cerca de la base, y por el lóbulo mediano, mezclados y siempre tan escasos como en la cabeza; en los élitros la pilosidad amarilla forma tres anchas y vagas fajas poco flexuosas mas indicios de una cuarta prebasal, cuyos pelos son poco más densos pero no más largos que los de los interespacios oscuros, los cuales se hacen casi negros por los costados y constituyen la pubescencia de fondo; pubescencia de la parte inferior relativamente larga, amarillenta por los costados y pasando paulatinamente a ser negra hacia el interior. Long.: 3,2 mm.

Cabeza ancha, corta; frente triangular y fuertemente excavada, marcada por un breve surco longitudinal mediano; ojos bastante bien visibles por encima, no angulosos en el borde interno; epistoma muy transverso, microruguloso en sentido transversal, escotado en arco poco profundo por delante. Antenas normales. Pronoto tres veces tan ancho como largo; borde anterior escotado y ligeramente bisinuado; costados arqueado-atenuados hacia adelante; lóbulo medio de la base poco avanzado y subtruncado contra el escudete; disco impresionado a lo largo de dicho lóbulo y vagamente en sentido oblicuo hacia los costados cerca de la base; escultura normal, poco distinta, con los puntos piligeros superficiales. Élitros  $1\frac{1}{2}$  veces más largos que anchos; costados bien sinuados después de los hombros, algo dilatados apenas sobrepasada la mitad de la longitud, poco y subrectilíneamente atenuados hacia el ápice, que es anchamente redondeado; abdomen invisible por encima, aunque sí, muy ligeramente, el ángulo externo de las metacoxas; puntos principales de la escultura grandes, bien impresos y subseriados al principio; carinula humeral nula, hombros poco prominentes; margen látero-posterior inerte.

Placa prosternal (Fig. 4) ancha, relativamente, dilatada en línea recta hacia el ápice y tan redondeado éste como el límite anterior; el interior plano, un poco arrugado; borde anterior del prosterno anchamente mar-

ginado, sobre todo en medio. Angulo infero-externo de las metacoxas subagudo, no levantado e invisible por encima. Ranura marginal del último esternito entera, ancha, profunda, subcontigua al borde. Edeago (Fig. 10) subtriangular, por su fuerte dilatación hacia adelante, estrechado-sinuado en la base; borde anterior de los parámetros oblicua y sinuosamente truncado, con dos sedas sensoriales próximas entre sí, de las que la primera es un poco más larga que la posterior; lóbulo basilo-dorsal muy acuminado; pene terminado en una pequeña punta roma.

Holotipo (♂, ejemplar único). — Umhlanga Rocks, 7-XII-1953 (L. VÁRI coll.).

Fitomatrix. — *Plectranthus* sp.

Especie posiblemente próxima de *lena* OBENBERGER y *taxilla* OBENBERGER. La primera de las citadas especies difiere por sus dos únicas fajas pubescentes amarillas preapicales y la diferencia de color entre el pronoto y élitros; la segunda por la escotadura del borde anterior del pronoto en arco simple, los palpos y patas enteramente negros, la pubescencia clara de un ocre-grisáceo, etc. Ambas a la vez por la placa prosternal de forma muy distinta. Dedicada a mi excelente amigo y compañero de trabajo Sr. F. MORENO, ingeniero agrónomo del Instituto de Aclimatación de Almería.

*Trachys natalesianus* COBOS, *Miscell. Entom.*, XLVII, 1951-1952, 93.

Especie descrita de Bedford View (Johannesburg, Transvaal).

Mt. Selinda, 14, 17, 25, 30-1956, 3, 5, 7, 8, 10-V-1956 (L. VÁRI coll.), 20 ejemplares.

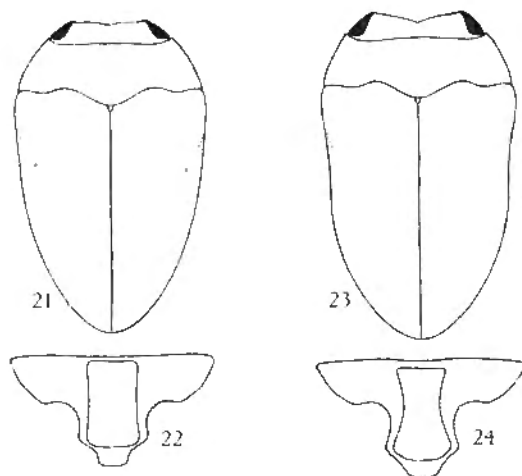


Fig. 21. — *Trachys agitata* OBENBERGER; fig. 22. — prosterno de id.;  
fig. 23. — *Trachys valverdei* nov. sp.; fig. 24. — prosterno de id.

Fitomatrix. — *Plectranthus swynnertoni* MOORC., y *Triumfetta rhomboidea* OACQ., al parecer indistintamente.

*Trachys divaricatus* COBOS, loc. cit., 92-93.

Especie descrita de Bedford View (Johannesburg, Transvaal) (1).  
Derdepoort, Pretoria Dist., 30-I-1956 (sin dato de colector), 1 ejemplar.

Fitomatrix. — *Sida rhombifolia* L.

*Trachys puberula* FAHRAEUS, Ins. Caffr. I, 1851, 367.

Umhlanga, 9-XII-1953 (L. VÁRI coll.), 1 ejemplar.

Fitomatrix. — Desconocida.

### *Trachys brideliae* nov. sp.

(Fig. 8, 13 y 14).

Fig. 13. — Cuerpo oblongo, un poco alargado, sinuoso en los costados, brillante tanto por encima como por debajo; coloración dorsal cobriza uniforme, inferior bronceado-cobriza; palpos y los cuatro primeros artejos de todas las patas de un rojo tostado. Pilosidad tricolor: por orden de abundancia rojiza, negra y blanca; pilosidad frontal roja, salvo hacia la base del epistoma, donde es casi enteramente blanco-argentada; en el pronoto roja con algunos pelos blancos entremezados, sobre todo hacia el centro de los costados, aunque sin delimitar manchas definidas; sobre los élitros la pilosidad roja constituye la pubescencia de fondo, con tres estrechas fajas muy flexuosas y bien destacadas, más algunos pelitos a los lados del escudete, blanco argentados, y en fin, algunos claros aparentes, sobre todo hacia los costados, recubiertos de pubescencia negra; toda esta pubescencia de igual longitud, mas bien larga, arqueada pero un poco levantada, bastante densa y homogénea — la blanca apenas más densa que la restante —, sin ocultar la coloración del tegumento pero privándole en gran parte de su brillo; pilosidad de la parte inferior blanco-grisácea por el disco, de un dorado subido hacia los costados y ápice abdominal. Long.: 3,4 mm.

Cabeza relativamente ancha, corta; frente triangular y fuertemente excavada, marcada por un corto y fino surco longitudinal mediano; ojos bastante bien visibles por encima, un poco angulosos en borde interno; epistoma transversal, escotado en arco por delante, microruguloso en sentido transversal. Antenas normales. Pronoto  $2 \frac{2}{3}$  más ancho que largo; borde anterior escotado y ligeramente lobulado en medio; costados en su mayor parte sinuosamente atenuados hacia adelante, un poco redondeados y casi paralelos en el  $\frac{1}{4}$  basal; lóbulo mediano de la base bastante avanzado, subtruncado contra el escudete; disco un poco impre-

(1) Después de publicada la descripción de esta especie he recibido de un correspondiente sudafricano un tercer individuo procedente de: Uncomaas, Natal, VII-1945, en un todo conforme con los dos ejemplares típicos (en mi colección).

sionado contra el borde en medio de la base, deprimido en la mediación de los costados; escultura formada por la habitual malla redondeada, empero en este caso muy nítida incluso por el centro del disco, con los puntos piligeros muy finos. Élitros 1,38 veces más largos que anchos; costados estrechado-sinuados y brevemente paralelos después de los hombros, moderadamente atenuados hacia el ápice en curva suave; abdomen invisible por encima; puntos principales de la escultura subalineados, menudos, superficiales, con los interespacios ligeramente arrugados, sobre todo hacia los costados y por la base; hombros poco prominentes, con vestigios de costilla; margen látero-posterior espaciada y menudamente aserrado en breve trayecto.

Placa del prosterno (Fig. 14) larga, subextrangulada por la mediación, más dilatada en el ápice que por delante; borde anterior del prosterno ancho, rebordeado, oblicuamente levantado, sobre todo en la mediación, con respecto al plano prosternal; interior de la placa ligeramente convexo, puntuado-rugoso, pubescente. Angulo ínfero-externo de las metacoxas agudo, invisible por encima. Ranura marginal del último esternito profunda y contigua al borde en los lados, separada de él por una breve arruga marginal en medio, donde se hace aún más estrecho y menos profundo. Edeago (Fig. 8) bisinuoso en los lados y fuertemente dilatado por delante, con la extremidad de los parámetros subrectilínea y poco oblicuamente truncada; ésta provista de dos sedas sensoriales algo distanciadas, de las que, como de ordinario, la más externa es un poco más corta; lóbulo basilo-dorsal bastante agudamente atenuado; pene con un rudimento de punta terminal.

Holotipo (♂), y 1 paratipo. — Durban, 26-II-1954 (L. VÁRI coll.).

Fitomatrix. — *Bridelia micrantha* BAILL.

Especie próxima de *puberula* FAHRAEUS, la cual es más ancha y corta, con la pubescencia más breve y reducida, el abdomen visible lateralmente por encima, el borde látero-posterior de los élitros muy fina y densamente aserrado, en general más convexa, etc.

#### RÉSUMÉ.

L'auteur cite, de l'Afrique du Sud, 12 espèces de Coléoptères *Buprestidae* du genre *Trachys*, dont 6 sont nouvelles pour la Science. Les plantes nourricières des différentes espèces ont pu être mentionnées.

SECCIÓN DE FAUNÍSTICA,  
INSTITUTO DE ACLIMATACIÓN, ALMERÍA (ESPAÑA).