

Institut royal des Sciences
naturelles de Belgique

BULLETIN

Tome XXXI, n° 49
Bruxelles, septembre 1955.

Koninklijk Belgisch Instituut
voor Natuurwetenschappen

MEDEDELINGEN

Deel XXXI, n° 49
Brussel, September 1955.

ESTUDIOS SOBRE MELOIDÆ.

VI (1)

Sobre algunos *Mylabris* (s. lat.) de la región etiópica

por Anselmo PARDO ALCAIDE (Melilla) (2).

El género *Mylabris* FABRICIUS (= *Zonabris* HAROLD) está considerado justamente como uno de los conjuntos de coleópteros más inextricables que se conocen. Como todos los grupos extensos, sus especies son, en ciertos casos, de separación delicada pero la falsa dirección por la que, hasta ahora, ha sido conducida su sistemática interna ha acrecentado de tal suerte las dificultades reales del estudio de este grupo de insectos que, en muchas ocasiones, e injustificadamente, se hace penosa e insegura, incluso para el especialista, la determinación específica o la correcta aplicación de un nombre. Perdiendo de vista su gran variabilidad y los fenómenos de convergencia a que ésta puede dar lugar, los autores — trabajando por lo común sobre series limitadas de individuos y muy frecuentemente sobre ejemplares únicos — han concedido, en orden a la discriminación específica, un excesivo y casi exclusivo valor al diseño elitral. Muchas

(1) Para los estudios anteriores relativos al género *Mylabris* ver : I. — E.O.S., Tomo XXIV, 1948; II. — Bol. Patol. Veg. Ent. Agr., Vol. XVII, 1949 (1950), Madrid; IV. — E.O.S., Tomo XXX, 1954; V. — Bull. Soc. Sc. Nat. Phys. Maroc, Tome XXXIV, 1954.

(2) Miembro del Instituto Español de Entomología de Madrid.

formas por presentar una librea análoga han sido asimiladas o subordinadas erróneamente a otras con las que en realidad no presentan afinidades inmediatas o, aunque afines, debían ser consideradas autónomas. Otras, de valor sistemático secundario, han sido, por el contrario, supraestimadas o miradas como entidades específicas independientes por el solo hecho de presentar una disposición o distribución algo diferente de las manchas elitrales, una coloración distinta de la pubescencia corporal o, en algunos casos, una distinta fórmula antenal, variaciones, en suma, que hay que reconocer imprimen a ciertos individuos, sin rebasar el marco subespecífico, una facies totalmente diferente que puede inducir a error al ojo avezado y que obliga a un examen cuidadoso de estos vesicantes. Esta supraestimación de caracteres secundarios o variables de una parte y de otra la ignorancia de ciertos detalles de la morfología externa imaginal (3), de indudable y elevado valor sistemático y filogenético, sólo podía conducir a la multiplicidad de denominaciones, en buen número inútiles, y a un caos sistemático como el actual.

De todo cuanto hemos expuesto brevemente puede colegirse que la sola consulta bibliográfica es, en la gran mayoría de casos, totalmente inoperante. Es de todo punto necesaria una revisión global del grupo que relegue cada forma a su verdadera categoría sistemática y defina concretamente su filiación y afinidades realizando, al propio tiempo, una mejor caracterización de las especies, que ponga en claro la embrollada cuestión sinonímica conduciendo, en último término, a una distribución más racional de estos meloideos que permita fundamentar una base sistemática sólida sobre la que abordar otros aspectos interesantes de su estudio que, como el filogenético, permanecen virgen de toda especulación. Pero un estudio de esta naturaleza no es posible llevarlo a buen término sin un examen integral de los tipos de las diversas denominaciones que han sido aplicadas a estos insectos, tarea que, por multitud de razones que están en el ánimo de nuestros colegas, es necesariamente lenta y erizada de dificultades más o menos superables. Prosiguiendo las investigaciones que sobre este grupo llevamos ya realizadas, disponiendo con frecuencia de nutridas series de ejemplares y aplicando otros criterios morfológicos hemos podido aislar y diferenciar entidades sistemáticas a las que, con frecuencia, resulta difícil aplicar con seguridad, por las causas que hemos analizado más arriba, nombres ya introducidos en la

(3) Datos a conocer, en parte, en los estudios anteriores.

nomenclatura. En esta situación y a fin de no retardar o esterilizar nuestros estudios sobre el género y aún a riesgo de recargar en algún caso la taxonomía del mismo, creemos justificada nuestra decisión de ir dando a conocer aquellas formas que juzgamos nuevas sin perjuicio del reajuste taxonómico a que pudiera dar lugar la posterior consulta de tipos. Al propio tiempo, como labor preparatoria de la ambicionada revisión, daremos a conocer ciertas precisiones morfológicas inéditas que contribuyan a la mejor caracterización de especies ya conocidas y a fijar sus respectivas posiciones dentro del género.

Estas y sucesivas notas reflejan los resultados del estudio, entre otros materiales, de un importante e interesante lote de *Mylabris*, principalmente etiópicos, cuyo examen nos ha sido confiado por el Institut royal des Sciences naturelles de Belgique, gracias a la amable intervención de Mr. A. JANSSENS, recientemente fallecido, y de Mr. P. JOLIVET, a quien hacemos presente desde aquí nuestra gratitud. También deseamos expresar nuestro profundo reconocimiento a Mr. A. L. CAPENER de Johannesburg (Transvaal) que nos viene remitiendo, desde hace algunos años, un interesante material sudafricano y por último a Mr. A. DESCARPENTRIES del Laboratoire d'Entomologie du Museum de Paris que nos ha facilitado la consulta de ejemplares de la colección MARSEUL.

Subgénero *GORRIZIA* PARDO.

Sección *MESOGORBATA* (4).

Mylabris amplectens GERSTÄCKER.

(Fig. 1.)

Mylabris amplectens GERSTÄCKER 1871. « Archiv für Naturg. » XXXVII, p. 67.

Mylabris bihumerosa MARSEUL 1872. Monogr. Mylabr., p. 82-83 (442-443). Pl. IV, n° 27'.

Congo belge : Nguela Usambara; Bomokandi (sources), XI, XII-1925, Prince Léopold leg.

Rhodésie du Nord : Abercorn XII-1942, II-1944, H. J. BRÉDO leg.

(4) Cf. PARDO ALCAIDE « Bull. Soc. Sc. Nat. Phys. Maroc », Tome XXXIV, p. 78, 1954.

Especie bien caracterizada por su mesosternón sin *scutum*, liso, brillante y lampiño con sólo algunos pelos a lo largo de los bordes posteriores; sutura mesosternal completamente rectilínea y mesopleuras con zonas marginales en plano oblicuo, estrechas y subparalelas y con la sinuosidad central ancha, poco marcada (Fig. 1, c.). *Aedeagus* (Fig. 1, b.) de tipo *anisoharpagæ* con los ganchos ventrales muy salientes hacia afuera; vaina parameral más o menos cilíndrica. El color oscuro de los élitros varía desde el pardo rojizo oscuro más o menos extendido hasta el negro intenso.

Estrechamente vinculadas con esta especie, según su propio autor, se hallan las siguientes, que no conocemos de visu: *aliceæ* PIC (L'Ech., 1909, p. 181), *sibutensis* PIC (idem., 1913, p. 125) y *villiersi* PIC (Confer. Intern. Africanistas Ocid. Bissau Lisboa, 1951, p. 205).

Sección *MESOTÆNIATA* nov. (5).

Mesosternón con el *scutum* substituído por una faja lisa, ancha y arqueada que contornea la sutura estrechándose lateralmente tras cuyo borde posterior, generalmente denticulado, existe una zona estrecha muy punteada de la que nacen largos pelos erguidos, el resto del órgano por lo común es liso y lampiño o presenta una larga pubescencia muy espaciada. Mesopleuras con zonas marginales planas o convexas, limitadas posteriormente por un surco más o menos profundo, estrechas y en plano más o menos oblicuo en su porción externa que se hace horizontal en la parte central; sinuosidad central bien definida, profunda y relativamente ancha. Sutura mesosternal, más o menos sinuosa o arqueada, bien marcada, hundida en forma de surco (Fig. 2-10, c.).

Mylabris lunata (PALLAS).

(Fig. 2.)

Meloë lunata PALLAS, 1782, Icon. Ins., p. 79. Pl. E, fig. a, b.

Decatoma lunata PALLAS in MARSEUL, 1872, Monogr. Mylabr., p. 223-225 (583-585), Pl. VI, fig. 10; PERINGUEY, 1909, Descript. Cat. Col. South Afr. Meloidæ, p. 225-228. Pl. XXIV, fig. 95-103.

(5) Tipo: *Mylabris lunata* (PALLAS) (*Decapotoma lunata* de los autores).

Decapotoma lunata PALLAS in BORCHMANN, 1917, Coleopt. Catal. Junk Pars 69 *Meloidæ-Cephaloidæ*, p. 61.

South Africa :

Cape Town, II-1948, I-1951, X-1951, A. J. DUKE leg.
Transvaal, The Downs, I-1951, N. NICHOLL leg.

var. *omega* MARSEUL.

Decatoma omega MARSEUL, 1872 loc. c., p. 225-226 (585-586), Pl. VI, fig. 11.

Decatoma lunata var. *omega* MARSEUL in PERINGUEY, 1909, loc. c., p. 225, Pl. XXIV, fig. 96.

Decapotoma lunata var. *omega* MARSEUL in BORCHMANN, 1917, loc. c., p. 61.

South Africa :

Natal : Dr. MARTIN leg.; Zululand, Dr. MARTIN leg.; Ngwabene (Zululand), III-1951, A. L. CAPENER leg.

Transvaal : Middelbourg, J. VITS leg.; Baberton, XII-1932, E. BEVERLEY leg.; Nr. Meyjes' Farm (Rustenburg), XI-1949, A. L. CAPENER leg.; Rustenburg, XI-1951, A. L. CAPENER leg.; Fountains Pretoria, XII-1948, A. L. CAPENER leg.; Louis Trichard, XII-1947, A. L. CAPENER leg.; Bedford View, XI-1949, A. L. CAPENER leg.; Bedford Ridge, XII-1948, I-1949, A. L. CAPENER leg.; Pretoria, E. SIMON leg. 1893.

La forma tiponominal parece ser menos frecuente que la var. *omega* MARSEUL que se caracteriza principalmente por la pubescencia amarillo-dorada de la cabeza y pronoto. El diseño elitral es muy variable y ha dado origen a denominaciones diversas.

Mylabris peringueyiana nom. mut.

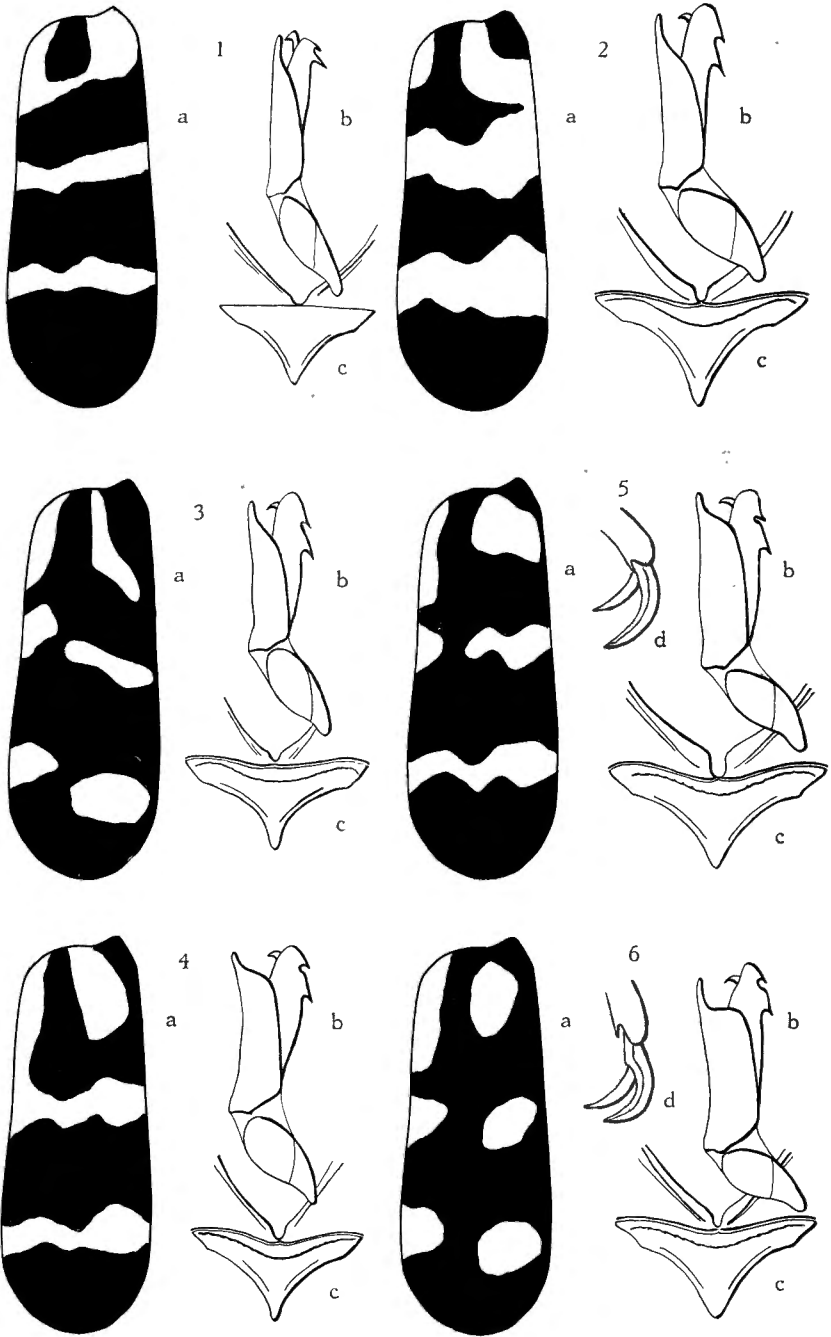
(Fig. 3.)

Decatoma sobrina PERINGUEY, 1909 (*nom. præocc.*). Descript. Cat. Col. S. Afr. Meloidæ, p. 228, Pl. XXIV, fig. 104.

Decapotoma sobrina PERINGUEY in BORCHMANN, 1917, Coleopt. Catal. Junk Pars 69 *Meloidæ-Cephaloidæ*, p. 62.

Rhodésie du Nord : Abercorn, H. J. BRÉDO leg.; Mweru-Wantipa, I-1944, H. J. BRÉDO leg.

Para esta especie, descrita originariamente de Natal, proponemos la nueva designación : *peringueyiana* nom. mut. por



hallarse la primitiva pre-ocupada por *Mylabris* (s. str.) *sobrina* GRAELLS, 1849, de la Península Ibérica.

Aedeagus (Fig. 3, b.) con ganchos subiguales, bastante salientes hacia afuera; vaina parameral cilíndrica, atenuada suavemente hacia la extremidad en su cara ventral y con lóbulos cortos muy ligeramente curvados.

La forma típica presenta en los élitros una faja posterior amarilla completa mientras que en los tres ejemplares examinados (1 ♂, 2 ♀) esta faja amarilla está interrumpida formando dos manchas transversales desiguales (Fig. 3, a.). La frente, en estos mismos ejemplares, ofrece entre los ojos una pequeña foseta o punto más o menos hundido que no se menciona en la descripción original; sin embargo pudiera tratarse de un carácter individual.

Mylabris hermanniæ FABRICIUS.

(Fig. 4.)

Mylabris Hermannia FABRICIUS, 1792, Ent. Syst., II, p. 89, fig. 17.

Coryna Hermannia FABRICIUS in MARSEUL, 1872, Monogr. Mylabr., p. 249-250 (609-610), Pl. VI, fig. 11.

Coryna Hermannia FABRICIUS in BORCHMANN, 1917, Coleopt. Catal. Junk, Pars 69, Meloidæ-Cephaloidæ, p. 18.

Côte d'Ivoire : Beyla Darand, MADON leg.; Haute Charit Chad. Fort Sibut (coll. LE MOULT).

LEYENDAS DE LAS FIG. 1-6.

Fig. 1. — *Mylabris (Gorizia) amplexans* GERSTÄCKER.

a. — Elitro izquierdo. b. — *Ædeagus*. c. — Mesosternón.

Fig. 2. — *Mylabris (Gorizia) lunata* (PALLAS).

a. — Elitro izquierdo. b. — *Ædeagus*. c. — Mesosternón.

Fig. 3. — *Mylabris (Gorizia) peringueytana* nom. nov.

a. — Elitro izquierdo. b. — *Ædeagus*. c. — Mesosternón.

Fig. 4. — *Mylabris (Gorizia) hermanniæ* FABRICIUS.

a. — Elitro izquierdo. b. — *Ædeagus*. c. — Mesosternón.

Fig. 5. — *Mylabris (Gorizia) apicicornis* (GUÉRIN).

a. — Elitro izquierdo. b. — *Ædeagus*. c. — Mesosternón. d. — Uñas posteriores.

Fig. 6. — *Mylabris (Gorizia) luyens* (FÄHRAEUS).

a. — Elitro izquierdo. b. — *Ædeagus*. c. — Mesosternón. d. — Uñas posteriores.

Esta especie y las dos siguientes forman un pequeño grupo caracterizado por un *ædeagus* con vaina parameral bruscamente atenuada hacia la extremidad en su cara ventral y por sus antenas de nueve artejos aparentes.

Mylabris apicicornis (GUÉRIN).

(Fig. 5.)

Dices apicicornis GUÉRIN, 1847, Voyage Abyss. Léfèbv., p. 324, Pl. IV, fig. 6.

Coryna apicicornis GUÉRIN in MARSEUL, 1872, Monogr. Mylabr., p. 248-249 (608-609), Pl. VI, fig. 10.

Coryna apicicornis GUÉRIN in BORCHMANN, 1917, Coleopt. Catal. Junk, Pars 69, Meloidæ-Cephaloidæ, p. 16.

Kenia-Nairobi : Karuka Forest (1.750 mts.), V-1937.

Congo belge : Libenge, X, XII-1947, R. CREMER & M. NEUMAN leg.; Yumbi, IX, X-1947, R. CREMER & M. NEUMAN leg.; Abok, III-1929, A. COLLART leg.; Faradje, III-1930, A. COLLART leg.; Bandundu; Dingba, Riv. Gadu, XI-1928, A. COLLART leg.

Haut Chari-Tchad : Fort Sibut (coll. LE MOULT).

Mylabris lugens (FÅHRAEUS).

(Fig. 6.)

Coryna lugens FÅHRAEUS, 1870, Öfv. Vet. Akad. Förh., XXVII, p. 347; PERINGUEY, 1909, Descript. Catal. Col. S. Afr., p. 237, Pl. XXIV, fig. 123; BORCHMANN, 1917, Coleopt. Catal. Junk, Pars 69, Meloidæ-Cephaloidæ, p. 18.

Coryna wahlbergi MARSEUL, 1872, Monogr. Mylabr., p. 252-253 (612-613), Pl. VI, fig. 13.

South Africa : Eranchi (Zwaziland), XII-1952, O. MENNIE leg.; Eshowe (Zululand), XI-1949, A. L. CAPENER leg.

Mylabris ertli (VOIGTS).

(Fig. 7.)

Zonabris Ertli VOIGTS, 1903, Deutsche Ent. Zeitschr., p. 102-103.

Mylabris Ertli VOIGTS in BORCHMANN, 1917, Coleopt. Catal. Junk Pars 69, Meloidæ-Cephaloidæ, p. 34.

Congo belge : Sandoa, X-1937; Kinda-Katanga; Élisabethville, I-1939, H. J. BRÉDO leg.; Kalulu, V-1939, H. J. BRÉDO leg.; Ngowa, X, XI-1938, R. P. J. MERTENS leg.; Kalwé, II-1940, H. J. BRÉDO leg.; Mpese, IV-1937, R. P. J. COOREMAN leg.; Kisantu, II-1940, J. MERTENS leg.

Rhodésie : Kinia (Bangwolo); Abercorn, H. J. BRÉDO leg.

Las estrechas afinidades de esta especie con *escherichi* VOIGTS, *tristigma* GERSTÄCKER y *alterna* CASTELNAU quedan señaladas de una manera rotunda por la idéntica estructura del mesosternón y *ædeagus* (Fig. 7, b., c.); por lo que respecta a las sugeridas relaciones de *ertli* con *dilloni* GUÉRIN en realidad sólo es cuestión de una simple convergencia del diseño elitral. A la forma típica de *ertli* le ha sido asignada una pubescencia corporal totalmente negra por debajo; en la nutrida serie examinada se observan con frecuencia ciertos individuos, de élitros más melanizados (Sandoa, Kinda-Katanga, Ngowa, Kalwé), en los cuales la pubescencia de la cara inferior del cuerpo se muestra más o menos mezclada con otra amarillo-dorada brillante (var. *rubea* nov.). VOIGTS (loc. c., p. 103) diferenció de su *ertli* una variedad (*nigripalpis*) basada en la coloración negra de los palpos maxilares y de los primeros artejos de las antenas (mientras que en la forma típica serían amarillos más o menos manchados de negro); hay que hacer notar, sin embargo, que esta diferente coloración de las mencionadas partes aparece en *ertli*, como en las especies afines, como una característica sexual : amarillas más o menos manchadas de negro en los ♂♂, totalmente negras en las ♀♀.

El diseño elitral se muestra en *ertli* muy variable; en la forma típica éste aparece constituido por una estrecha faja basal arqueada, tres manchas redondeadas colocadas en el cuarto anterior sobre una línea poco arqueada, una estrecha faja postmediana sinuosa en ambas márgenes y otra, más ancha, posterior (apical) escotada por delante (Fig. 7, a.). Las modificaciones de estos elementos negros sobre el fondo amarillo de los élitros se refieren a la mayor extensión de la faja basal, a la extensión y unión diversa de las manchas anteriores hasta constituir una estrecha faja sinuosa (a este diseño correspondería la ab. *inæqualis* VOIGTS con esta faja unida por la sutura a la basal), la banda postmediana puede fraccionarse en dos partes, una pequeña juxtasutural común con la del otro élitro y otra lateral mayor (ab. *sheffieldi* PIC ?). Un individuo de Sandoa con la serie basal muy reducida, casi invisible, podría

referirse a *manovens* PIC (L'Échange, n° 297, p. 167, 1909) que no conocemos in natura.

? var. *subelongata* PIC.

Zonabris subelongata PIC, 1910, L'Échange, n° 308, p. 63.

Mylabris subelongata PIC in BORCHMANN, 1917, Coleopt. Catal. Junk Pars 69 Meloidæ-Cephaloidæ, p. 53.

Rhodésie du Nord : Mweru Wantipa, 1-V-1944, H. J. BRÉDO leg.; Mataka (sur buffles !), H. J. BRÉDO leg.; Abercorn, II, XII-1943, H. J. BRÉDO leg.

Tanganica : Baudoinville, 1909.

Aplicamos con las naturales reservas la denominación de PIC a la serie de individuos, una treintena, originarios de las localidades que acabamos de enumerar, pues como ocurre con la mayoría de las de este autor, la diagnosis de *subelongata* no permite especular sobre otros caracteres que los del dibujo elitral.

Salvo el número de manchas de la serie anterior, reducida a dos en *subelongata*, nada separa esta forma de *ertli*. PIC asigna a su especie una pubescencia corporal gris con algunos pelos oscuros erguidos y la serie transversa negra postmediana formada por dos manchas desiguales; en nuestros ejemplares la pubescencia es negra, salvo algunos pelos grises tendidos sobre los élitros, pero algunos individuos muestran pelos amarillentos más o menos numerosos en la cara inferior del cuerpo (como en nuestra var. *rubea* de *ertli*). En cuanto al diseño elitral sólo un ejemplar es concorde con el de *subelongata* típico, presentando los restantes ejemplares la faja postmediana completa. A pesar de estas diferencias, de menor cuantía, preferimos, hasta más amplia información, aplicar la denominación de PIC a estos individuos que proponer un nombre nuevo.

Mylabris escherichi (VOIGTS).

(Fig. 8.)

Zonabris Escherichi VOIGTS, 1901, Wien. Ent. Zgt., XX, p. 216-217; PIC, 1910, in Bull. Soc. Ent. France, p. 257.

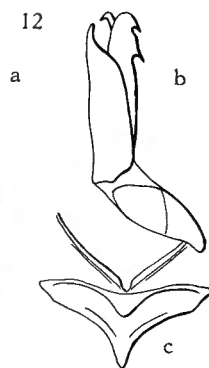
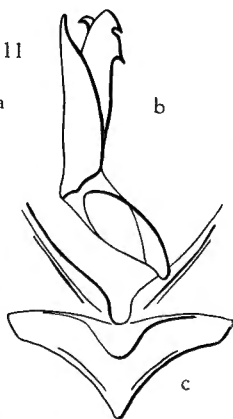
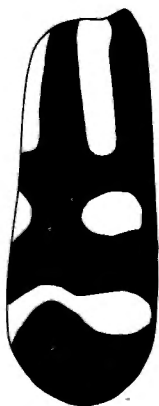
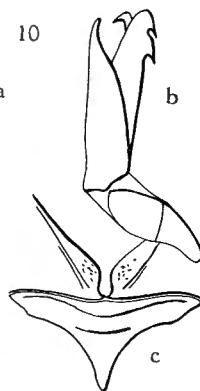
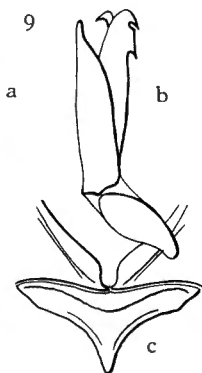
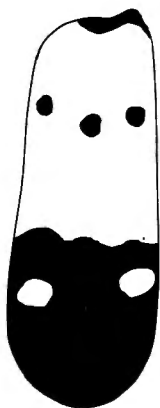
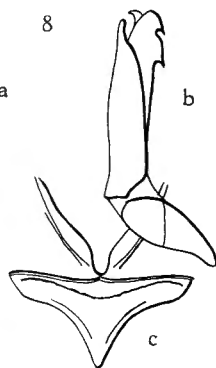
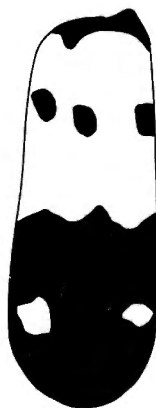
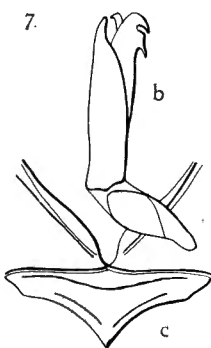
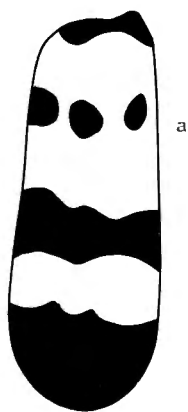
Mylabris Escherichi VOIGTS in BORCHMANN, 1917, Coleopt. Cat. Junk Pars 69 Meloidæ-Cephaloidæ, p. 34; id. 1925, Arkiv för Zoologi, XVII, A, p. 7.

Congo français : Haut Chari, Fort Sibut (coll LE MOULT)
(f o r m a t y p i c a et ab. *semireducta* PIC).

La docena de ejemplares examinados concuerdan absolutamente con la diagnosis de VOIGTS y confirman el valor específico autónomo de *escherichi* frente a *tristigma* GERSTÄCKER a la cual BORCHMANN (loc. c., p. 7) la subordina como simple variedad : « von der sie hauptsächlich durch die genäherten Nahtflecke unterscheidet ». Contrariamente a la opinión de PIC (loc. c., p. 257) *Mylabris escherichi* se halla realmente alejada respecto de *bipartita* MARSEUL (véase más abajo) con la cual sólo presenta una cierta similitud del diseño de los élitros que es común en su disposición a un cierto número de formas más o menos dispares.

Los largos pelos que a modo de tufo presentan los machos de *escherichi* en el ápice del stipes maxilar permiten una caracterización fácil de esta especie en relación al mismo sexo de *tristigma* cuya conformación maxilar es muy distinta como podrá apreciarse en la clave que daremos más abajo. La distinción de las hembras de estas dos especies no ofrecen tampoco dificultad pues las características que las separan son numerosas. La sugerencia de VOIGTS de que la foseta o punto hundido frontal es un buen carácter específico de su especie se ve confirmada en los ejemplares estudiados, si bien hay que hacer notar que este mismo detalle reaparece en algún que otro individuo de *tristigma*. La sutura mesosternal en *escherichi* se incurva en el centro hacia arriba y el borde posterior de la zona lisa de este órgano es menos redondeado, mejor limitado y más bruscamente estrechado lateralmente (Fig. 8, c.) por lo que en algún ejemplar simula un *scutum* romboidal (6), por el contrario en *tristigma* la sutura mesosternal no está incurvada en el centro y la zona lisa es muy redondeada y mal limitada por detrás y está anchamente extendida hacia los lados (Fig. 9, c.). El pronoto está más fuertemente deprimido por delante en la especie de VOIGTS que en *tristigma* y aquella misma especie presenta una disposición diferente de las series transversales negras (Fig. 8, a.) : la faja basal es más ancha y se prolonga un poco sobre los húmeros, los puntos o manchas de la serie anterior están menos triangularmente dispuestos y el interno

(6) La conformación mesosternal de *escherichi* está afectada de cierto grado de variabilidad, por lo que la inclusión de esta especie dentro de la Sección *Mesotæniata* parece algo forzada. Un nuevo estudio con un material más nutrido se haría preciso para resolver de un modo firme esta cuestión.



toca la sutura formando una mancha común con la del otro élitro y, en fin, el borde anterior de la banda mediana (en coalescencia con la posterior apical) está situado poco antes de la mitad del élitro por lo que el negro posterior en estos órganos ocupa mucha mayor extensión que en *tristigma* (Fig. 9, a.).

Mylabris tristigma GERSTÄCKER.

(Fig. 9.)

Mylabris tristigma GERSTÄCKER, 1854, Monats. Berl. Akad., p. 694; MARSEUL 1872 Monogr. Mylabr., p. 69 (429), Pl. IV, fig. 19; PERINGUEY, 1909, Descript. Cat. Coleopt. S. Afr., p. 192; BORCHMANN, 1917, Coleopt. Cat. Junk Pars 69 Meloidæ-Cephaloidæ, p. 55.

Kenia-Nairobi : Karuka Forest (1.750 mts.), V-1937.

La forma típica de *tristigma* fué descrita con el siguiente dibujo elitral : color amarillo de fondo, faja negra basal ausente, anterior representada por tres pequeñas manchas redondeadas dispuestas en una línea angulosa, postmediana y posterior (apical) fundidas en una gran mancha que ocupa aproximadamente la mitad posterior de estos órganos. Esta disposición del colorido elitral parece ser ostentada sólo por el tipo único que se conserva en el Museo de Berlín, todas las citas posteriores corresponden a variaciones de este dibujo, la más frecuente de las cuales sería la var. *entebbensis* PIC (L'Échange, 1907, p. 165) a la que parecen pertenecer todos los ejemplares que hemos estudiado.

LEYENDAS DE LAS FIG. 7-12.

- Fig. 7. — *Mylabris (Gorrizia) ertli* (VOIGTS)?
 a. — Elitro izquierdo. b. — *Ædeagus*. c. — Mesosternón.
 Fig. 8. — *Mylabris (Gorrizia) escherichi* VOIGTS.
 a. — Elitro izquierdo. b. — *Ædeagus*. c. — Mesosternón.
 Fig. 9. — *Mylabris (Gorrizia) tristigma* GERSTÄCKER.
 a. — Elitro izquierdo. b. — *Ædeagus*. c. — Mesosternón.
 Fig. 10. — *Mylabris (Gorrizia) alterna* CASTELNAU.
 a. — Elitro izquierdo. b. — *Ædeagus*. c. — Mesosternón.
 Fig. 11. — *Mylabris (Gorrizia) hypolachna* GESTRO.
 a. — Elitro izquierdo. b. — *Ædeagus*. c. — Mesosternón.
 Fig. 12. — *Mylabris (Gorrizia) janssensii* n. sp.
 a. — Elitro izquierdo. b. — *Ædeagus*. c. — Mesosternón.

Mylabris alterna CASTELNAU.

(Fig. 10.)

Mylabris alterna CASTELNAU, 1840, Hist. Nat. Ins., II, p. 270; MARSEUL, 1872, Monogr. Mylabr., p. 50-51 (410-411), Pl. IV, fig. 8; PERINGUEY, 1909, Descript. Cat. Col. S. Afr., p. 195, Pl. XXIII, fig. 33-36; BORCHMANN, 1917, Coleopt. Cat. Junk Pars 69 Meloidæ-Cephaloidæ, p. 24-25; PIC, 1932, Mem. Est. Mus. Zool. Univ. Coimbra Ser. I, nº 62, p. 5.

Zonabris alterna CASTELNAU; PIC, 1913, Voy. Alluaud-Jeannel, Afr. or., Meloidæ, p. 140-141.

South Africa : Zwaziland, XII-1951, O. MENNIE leg.; Unkomaas (Natal), II-1951, A. L. CAPENER leg.; Middelburg (Transvaal), J. VITS leg.; Nr. Meyjes' Farm (Transv.), XI-1949, A. L. CAPENER leg.

La forma tiponominal presenta la serie negra anterior fusionada completamente con la basal de suerte que los élitros son predominantemente negros con dos fajas transversales amarillas (Fig. 10, a.). Esta disposición puede modificarse : por la presencia de una o dos pequeñas manchas amarillas basales, una dorsal y otra marginal (7); por la reducción total o casi total de la faja negra mediana (8) o, por el contrario, por la coalescencia de esta misma faja con la apical de modo que el élitro es negro (pardo rojizo posteriormente) con sólo una banda amarilla en el medio (var. *irritans* PERINGUEY) (9). La anchura de las fajas amarillas varía bastante y con frecuencia se hallan bordeadas de pardo-ferruginoso.

* * *

La distinción de las especies de la Sección *Mesotæniata* a las que acabamos de pasar revista, y que constituyen por ahora la

(7) Este diseño elitral sería análogo al de *tripartita* GERSTÄCKER *sensu* PERINGUEY (loc. c., Pl. XXIII, fig. 39).

(8) Diseño elitral análogo al de *tripartita* var. *makalanga* PERINGUEY loc. c., Pl. 40, 41).

(9) Este colorido de los élitros recuerda el de *transversalis* MARSEUL que no es otra cosa que una variedad de *dicincta* BERTOLONI subordinada sin fundamento a *oculata* THUNBERG (PERINGUEY, BORCHMANN) o considerada especie autónoma (PIC). De *transversalis* MARSEUL hemos examinado un paratipo de la colección MARSEUL, por fortuna macho, lo que nos ha permitido establecer su verdadera filiación sobre la que insistiremos en una próxima nota. En cuanto a la identidad de *transversalis* con *hottentota* FÄHRAEUS nada se podrá especular sin antes ver el tipo de FÄHRAEUS.

totalidad de las que conocemos que pueden incluirse en dicha Sección, podrá ser facilitada por la siguiente tabla que al propio tiempo precisa ciertos detalles morfológicos de las mismas que no habían sido expuestos más arriba.

- 1 (10) Antenas con algunos de sus artejos finales soldados, de modo que aquéllas pueden totalizar nueve o diez artejos (10), los cuatro o cinco primeros artejos negros, los restantes amarillo-rojizos. Maxilas siempre normales en el macho, penúltimo artejo de los palpos labiales no fuertemente engrosado. Palpos maxilares negros en ambos sexos. Pubescencia corporal predominantemente amarilla.
- 2 (5) Antenas de diez artejos aparentes (10). *Ædeagus* con gancho penianos (*harpagæ*) subiguales y parámetros atenuados progresivamente en lóbulos relativamente más largos.
- 3 (4) Pronoto con depresión transversa anterior bastante marcada. Frente con un espacio liso entre los ojos, sin punto hundido. Elitros con puntuación profunda y regular, la pubescencia corta y tendida con algunos largos pelos en la base. Pubescencia de la cabeza y pronoto negra (*forma típica*) o más o menos amarilla (var. *omega* MARSEUL) Banda amarilla posterior perpendicular o poco oblicua con relación a la sutura (Fig. 2) *lunata* (PALLAS).
- 4 (3) Pronoto con depresión transversa anterior más débil. Frente con un espacio liso entre los ojos que ofrece una pequeña foseta o punto hundido. Elitros con puntuación más profunda e irregular sobre todo en los costados, la pubescencia más larga y levantada con largos pelos negros en la base y a lo largo de la sutura en mayor o menor extensión. Banda amarilla muy oblicua con relación a la sutura, entera (*forma típica*) o interrumpida (ab. *scissa* nov.) (Fig. 3) *peringueyiana* n. mut.
- 5 (2) Antenas de nueve artejos aparentes. *Ædeagus* con ganchos penianos desiguales y parámetros brusca-mente atenuados en lóbulos relativamente cortos (Fig. 4-6, b.).

(10) Poseemos en nuestra colección un individuo de *lunata* (PALLAS) de Cape Town con antenas de once artejos casi perfectamente conformadas. (Cf. PARDO ALCAIDE, loc. c., 1954, p. 61, nota 3).

- 6 (7) Pronoto más o menos redondeado por delante, subglobuloso, poco o nada deprimido transversalmente, puntuación densa formada de pequeños puntos. Elitros mates con puntuación densa, regular. Sienes cortas, tan largas como el tercio del diámetro longitudinal de un ojo (Fig. 4) *hermanniæ* FABRICIUS.
- 7 (6) Pronoto atenuado hacia adelante, con depresión transversa anterior bien marcada (11); puntuación espaciada sobre todo por delante, formada de puntos grandes. Sienes tan o más largas que la mitad del diámetro longitudinal de un ojo. Elitros brillantes con puntuación irregular y bastante profunda.
- 8 (9) Puntuación elitral más profunda, sienes más cortas. Uñas poco encorvadas, sin ángulo dentiforme acentuado en la base (Fig. 5, d.). Elitros negros o pardorrojizos con bandas transversales amarillas (Fig. 5) *apicicornis* (GUÉRIN).
- 9 (8) Puntuación elitral más superficial, sienes más largas. Uñas más o menos falciformes con un ángulo dentiforme acentuado en la base (Fig. 6, d.). Elitros negros con seis manchas redondeadas amarillas (Fig. 6) *lugens* (FÄHRAEUS).
- 10 (1) Antenas normales de once artejos, a lo sumo con los dos primeros negros o pardos y los restantes amarillo-rojizos. Maxilas del macho más o menos modificadas, raramente normales; palpos maxilares negros en la hembra, amarillos más o menos manchados de negro en los machos. Palpos labiales con su penúltimo artejo muy engrosado.
- 11 (12) Elitros con la faja basal negra muy extendida, totalmente coalescente con la anterior, a lo sumo dejando aparecer del color fundamental amarillo una o dos manchas redondeadas, una dorsal y otra lateral. Puntuación elitral por lo común mucho más fina y aislada en las partes amarillas que en las negras. Machos con el *stipes* maxilar un poco giboso en la mitad (ver de perfil) y con una pequeña zona apical deprimida mate y chagrinada en cuyo borde

(11) En dos hembras de Karuka Forest (Kenia Nairobi) el pronoto está bastante redondeado por delante y la depresión transversa anterior es casi nula.

- interno existe una serie de cortas sedas rígidas (Fig. 10) *alterna* CASTELNAU.
- 12 (11) Elitros con la faja basal negra más o menos extendida pero nunca coalescente con la faja anterior, excepcionalmente unida a ésta por la sutura. Machos con el *stipes* maxilar no giboso, rectilíneo visto de perfil y terminando más o menos bruscamente por delante.
- 13 (14) Sutura mesosternal por lo común larga y fuertemente arqueada en el centro hacia adelante, formando con la del otro lado un ángulo bien marcado (Fig. 8, c.). Frente entre los ojos con una pequeña foseta o punto hundido. Machos con el *stipes* maxilar, sin zona deprimida en el ápice donde se encuentran largos pelos a modo de tufo (Fig. 8) ... *escherichi* (VOIGTS).
- 14 (13) Sutura mesosternal no o muy cortamente arqueada en el centro hacia adelante. Frente excepcionalmente con un punto hundido entre los ojos. Machos con el *stipes* maxilar terminando bruscamente por delante y con una pequeña zona chagrinada en el ápice limitada internamente por una fina quilla y más o menos deprimida longitudinalmente.
- 15 (16) Borde anterior de la faja negra mediana situada bastante más atrás de la mitad de la longitud elitral. Serie anterior negra constituida por tres pequeños puntos colocados en una línea angulosa. Pronoto menos deprimido transversalmente por delante (Fig. 9) *tristigma* GERSTÄCKER.
- 16 (15) Borde anterior de la faja negra mediana situada un poco antes de la mitad de la longitud elitral. Serie negra anterior constituida : por tres manchas redondeadas colocadas en una línea poco angulosa (forma típica) a veces unidas entre sí, parcial o totalmente, formando una estrecha faja (ab. *inæqualis* VOIGTS) o por dos manchas redondeadas situadas al mismo nivel (var. *subelongata* PIC ?). Los individuos con la pubescencia de la cara inferior del cuerpo amarilla constituyen la var. *rubea* nov. (Fig. 7)
 *ertli* (VOIGTS).

Sección *MESOSCUTATA* (12).*Mylabris hypolachna* GESTRO.

(Fig. 11.)

Mylabris hypolachna GESTRO, 1895, Ann. Mus. Genova, XXV, p. 393-395 (153-155), fig.; BORCHMANN, 1917, Coleopt. Cat. Junk Pars 69 Meloidæ-Cephaloidæ, p. 39.

Kenia-Nairobi : Karuka Forest (1750 mts.), V-1937.

Mesopleuras (Fig. 11, c.) con zonas marginales estrechas, planas, limitadas posteriormente por un surco; escotadura central profunda y relativamente ancha. Mesosternón con scutum bien diferenciado, elevado, liso y lampiña, el resto del órgano con largos pelos amarillentos; sutura mesosternal fina, ligeramente arqueada.

Ædeagus (Fig. 11, b.) con la cresta del gancho proximal gibosa en su nacimiento; vaina parameral poco cilíndrica, sus lóbulos terminales cortos, rectos.

Especie bien caracterizada por sus élitros de puntuación fuerte y profunda, pubescencia negra erecta y su diseño elitral (Fig. 11, a.). La serie de individuos examinada corresponde al diseño elitral típico, a excepción de un individuo que presenta la faja amarilla posterior interrumpida (ab. *fracta* nov.).

Mylabris jansseni n. sp. (ad interim).

(Fig. 12-13.)

Holotipo ♂.

Long. 12 mm. Anchura máxima (último tercio elitral) : 4 mm.

Cuerpo negro con un ligero reflejo metálico en cabeza y pronoto, cubierto de una pubescencia amarillenta entremezclada de pelos negros erguidos.

Cabeza truncada, ligeramente cóncava en su borde posterior, sienes redondeadas y poco más cortas que el diámetro longitudinal de un ojo; puntuación fuerte y contigua formada de puntos hundidos (13) con un espacio liso longitudinal en medio de la frente; pubescencia corta, amarilla y tendida con pelos negros largos y erguidos entremezclados, la pubescencia

(12) Cf. PARDO ALCAIDE, loc. c., 1954, p. 81.

(13) Índice de puntuación : 15-16 $\frac{P:5}{I:1}$ (Cf. PARDO ALCAIDE, «EOS», XXX, 1954, p. 338).

amarilla larga y densa en la cara inferior bajo las sienes. Epístoma tan ancho como la frente entre las antenas, con puntuación análoga a la de la frente. Labro transverso, apenas escotado por delante, cordiforme, estrechamente ferruginoso en su borde anterior, no deprimido por encima y con algunos puntos espaciados de los que nacen pelos negros. Mandíbulas normalmente arqueadas, manchadas de rojo por encima y densamente punteado-pelosas en su cara externa. Palpos maxilares y labiales gráciles, normales; maxilas con el stipes liso con largos pelos amarillos en el lado externo. Antenas largas, moderadamente engrosadas hacia la extremidad, con el tercer artejo vez y media tan largo como el cuarto, sexto a décimo transversos, poco apretados y el undécimo casi doble largo que el anterior y terminado en punta. Los dos primeros artejos negros, tercero a quinto parduzcos y los restantes rojo-amarillentos.

Pronoto tan largo como ancho, poco estrechado hacia adelante en su primera mitad, con depresión transversa anterior apenas sensible, depresión basal antescutelar bastante acentuada y estría mediana longitudinal no muy larga, bien marcada. Puntuación análoga a la cefálica; pubescencia amarilla muy densa y larga en los costados con algunos largos pelos negros erguidos por encima.

Mesopleuras (Fig. 12, c.) con zonas marginales estrechas y en plano oblicuo pero bien delimitadas posteriormente por un surco, escotadura central bien marcada, estrecha y profunda. Mesosternón con *scutum* bien diferenciado, elevado, liso y brillante ocupando casi la mitad de la longitud total del mesosternón, éste escasamente punteado-peloso. Sutura mesosternal bien marcada, un poco arqueada hacia el centro.

Elitros deprimidos por encima, con puntuación regular bien marcada formada de puntos pequeños contiguos, con frecuencia confluentes lateralmente (14) en las partes negras, más superficiales, confusos y espaciados en las zonas claras. Pubescencia amarilla corta y tendida más o menos mezclada con otra negra análoga, aquélla un poco más larga y erguida a lo largo del borde lateral; en la región escutelar y tercio basal a lo largo de la sutura existen algunos largos pelos negros y erguidos. Coloración fundamental amarilla-rojiza con el color negro muy extendido, dominante, que no deja subsistir de aquélla sino las

(14) Índice de puntuación : $20 \frac{P:4}{I:1-0}$ (Cf. PARDO ALCAIDE, «EOS», XXX, 1954, p. 338).

siguientes manchas : una estrecha orla marginal de va desde la base hasta la mitad del borde lateral; una banda discal longitudinal paralela a la sutura y ligeramente estrechada hacia la extremidad donde se dilata de nuevo, recordando su forma la de un brazo o una pierna extendida; una mancha anular, cuadrangular, adosada al borde lateral y que no toca la extremidad elítral ni el borde sutural (Fig. 12, a.).

Patas pubescentes de amarillo con algunos largos pelos negros en la cara externa de las tibias y tarsos anterior; uñas y espolones tibiales normales.

Cara inferior del cuerpo con una pubescencia amarilla tendida que vela el fondo.

Ædeagus (Fig. 12, b.) con ganchos subiguales, parámetros bastante bruscamente estrechados en lóbulos cortos algo encorvados.

Alotipo ♀. — Difiere del ♂ por su tamaño algo mayor, por el ángulo apical externo de las tibias anteriores más saliente hacia afuera y por los largos pelos negros de la cara externa de las mismas tibias.

Congo belge :

Mpese, II, IV, V, VI, VII, VIII-1937, R. P. J. COOREMAN leg. (Holo, Alo y Paratipos);

Ngowa, VI-1939, R. P. J. MERTENS leg. (Paratipos).

Dedicado a la memoria del conocido especialista de *Scarabæidæ*, recientemente desaparecido, Mr. A. JANSSENS.

Observaciones. — El elevado número de individuos de esta especie que hemos examinado (cerca de 300) permite el conocimiento de algunos aspectos de la variación individual. La talla, como es norma en el grupo, es variable y oscila entre 9 y 14 mm de longitud. El color de los artejos 3 a 6 de las antenas es más o menos obscuro, a veces casi completamente negro, en un individuo de Mpese la única antena que posee es en su totalidad de un color pardo oscuro casi negro (fermentación post mortem?). En estos mismos órganos se han observado algunas variaciones de orden teratológico : un individuo con la antena izquierda con sólo ocho artejos y otro con el último artejo de la antena derecha no acuminado sino con la extremidad dilatada y anchamente truncada.

Los élitros son asimismo muy variables no sólo por lo que se refiere a la tonalidad de la coloración fundamental que puede aparecer más o menos amarilla y más o menos intensamente

ribeteada de oscuro en sus bordes sino también en cuanto atañe al diseño elitral. En la fig. 13 hemos representado las variaciones más importantes; la forma *typica* únicamente representa el 33 % de las formas estudiadas.

Aún es necesario avanzar más en el estudio que realizamos sobre el género *Mylabris* para conocer el lugar definitivo que debe ocupar ésta y otras especies y señalar sus afinidades inmediatas; si atendemos sólo al diseño elitral *Mylabris janssensi* recuerda algo al de *pallipes* OLIVIER y *holosericea* KLUG de las que se halla realmente bastante alejada. Es muy posible que *Mylabris janssensi* haya sido ya descrita bajo otro nombre en alguna de sus variaciones elitrales; el diseño elitral señalado para *gabonica* y *behanzini*, ambas de PIC, sugieren esta posibilidad pero sin que se puede llevar más adelante esta identificación por la insuficiencia de las respectivas descripciones.

Mylabris sjöstedti BORCHMANN.

(Fig. 14-15.)

Mylabris sjöstedti BORCHMANN, 1910, Sjöstedt Kilimandjaro-Meru, Exp. 7, p. 303-304; id. 1917, Coleopt. Catal. Junk, Pars 69, Meloidæ-Cephaloidæ, p. 52.

Congo belge : (15) Blukwa, X, XI, XII, II, III, V-1929, A. COLLART leg.; Stanleyville, XII-1929; Bomokandi (sources), XI, XII-1925, Prince Léopold leg.; Costermansville, Dr. L. DE KEYSER leg.; Nialopul, III-1929, A. COLLART leg.; Kivu : Masisi; Lidjo, Forêt de Kawa, V-1929, A. COLLART leg.; Abimva.

Ruanda-Urundi : X-1925, Prince Léopold leg.

Kenia-Nairobi : Ngang Forest (1900 m); Karuka Forest (1750 m).

Esta gran especie se separa muy bien de sus congéneres por la forma del espolón apical externo de las metatibias que es algo más corto y mucho más ancho que el interno, translúcido en su extremidad truncada y más o menos sinuado o festoneado en su borde apical (Fig. 15, c.). Mesopleuras (Fig. 14, c.) con zonas

(15) Un ejemplar macho teratológico de Blukwa ofrece una espina suplementaria en la tibia anterior derecha y el primer artejo de los tarsos del mismo par posee en su lado interno, entre la pubescencia negra, un largo apéndice en forma de espina.

marginales anchas, lisas y convexas limitadas posteriormente por un surco, sinuosidad central bastante profunda y relativamente ancha. Mesosternón con scutum liso, a veces impresionado por encima brillante y lampiño, el resto del órgano con larga pilosidad negra; sutura mesosternal arqueada, cortamente borrada en el centro.

Machos con el stipes maxilar (Fig. 15, a.) realizado y terminado bruscamente por delante, lado externo por encima con una pequeña zona longitudinal chagrinada, mate; palpos labiales con su penúltimo artejo muy grande, dilatado, redondeado por debajo y truncado en su extremidad donde ofrece una depresión oval en la cual se inserta el último artejo que es pequeño, paralelo (Fig. 15, b.). Tarsos anteriores con pelos largos y abundantes a ambos lados de cada artejo. *Ædeagus* (Fig. 14, b.) con vaina parameral poco cilíndrica y lóbulos ligeramente arqueados; pene con el gancho subapical bastante largo y el inferior muy corto, casi dentiforme y con su cresta algo gibosa en su nacimiento.

La numerosísima serie estudiada (más de 300 individuos) ofrece un diseño elitral bastante uniforme a excepción de la mayoría de los ejemplares originarios de Kenia que presentan la zona basal negra más reducida por lo que la faja amarilla subsiguiente es más ancha que de ordinario con su borde anterior más o menos dentado, a veces emitiendo junto a la sutura una prolongación a modo de cuerno, además en estos mismos ejemplares las fajas amarillo-rojizas se hallan bastante anchamente orladas de rojo en todos sus bordes.

Mylabris maculicornis (VOIGTS).

(Fig. 16-17.)

Zonabris maculicornis VOIGTS ♀, 1903, Deutsch. Ent. Zeitsch., p. 101-102.

Mylabris maculicornis VOIGTS in BORCHMANN, 1917, Coleopt. Catal. Junk, Pars 69, Meloidæ-Cephaloidæ, p. 41.

♂ (nuevo sexo).

Long. : 24 mm.

Cuerpo negro con pubescencia también negra entremezclada o substituída por otra amarillo-dorada y larga en la cara inferior de la cabeza, piezas esternas y patas.

Cabeza truncada recta por detrás, sienas redondeadas casi tan largas como el diámetro longitudinal de un ojo; puntuación

formada de puntos grandes, densos, casi contiguos (16), más espaciados detrás de los ojos; frente con un espacio liso longitudinal en el medio entre los ojos; pubescencia negra, larga y erguida, entremezclada de pelos dorados por delante y sobre el epístoma, la de la cara inferior larga, lanosa, densa y amarilla; epístoma con puntuación análoga a la de la frente con su borde anterior liso y ferruginoso; labro transverso, cordiforme, escotado por delante, de color amarillo-rojizo con una mancha negra en el medio y en la base y con puntuación y pubescencia análogas a la frontal. Mandíbulas robustas, normales, punteado-rugosas en su cara externa y con una pubescencia corta, tendida y amarilla. Palpos maxilares amarillos, como el resto de las piezas bucales, sus artejos ligeramente manchados de negro por encima; palpos labiales con el penúltimo artejo oval, grueso, con largos pelos amarillos, profunda y linealmente deprimido en su borde superior, último artejo pequeño, paralelo, inserto poco antes de la extremidad del anterior y perpendicular al eje del mismo (Fig. 17, b.); maxilas con el stipes enormemente hinchado provisto en el ápice de una profunda depresión triangular (Fig. 17, a.).

Antenas rojizo-amarillentas con sus dos primeros artejos manchados de negro por detrás así como el ápice del último; tercer artejo un poco más largo que el cuarto, quinto a décimo cónicos, transversales y sueltos, undécimo vez y media tan largo como el anterior, oval, terminado en punta.

Pronoto un poco más largo que ancho, transversal y ligeramente deprimido por delante, más sensiblemente en los costados, con una pequeña foseta mediana estriada en el fondo y con la depresión basal antescutelar bastante acentuada; puntuación análoga a la de la cabeza, la pubescencia es también igual a la cefálica pero más larga y asimismo substituída en los costados y en el prosternón por otra lanosa y amarilla.

Mesopleuras con zonas marginales limitadas posteriormente por un surco, en plano oblicuo en su parte externa, extendidas horizontalmente en la región central; escotadura central profunda, bastante estrecha. Mesosternón con scutum bien diferenciado, liso, lampiño y elevado, el resto de la superficie mesosternal punteado-peloso hacia las márgenes; sutura mesosternal fina, un poco arqueada hacia el centro (Fig. 16, c.).

(16) Índice de puntuación : 12 $\frac{P:7}{I:1}$ (Cf. PARDO ALCAIDE, « EOS », XXX, 1954, p. 338.)

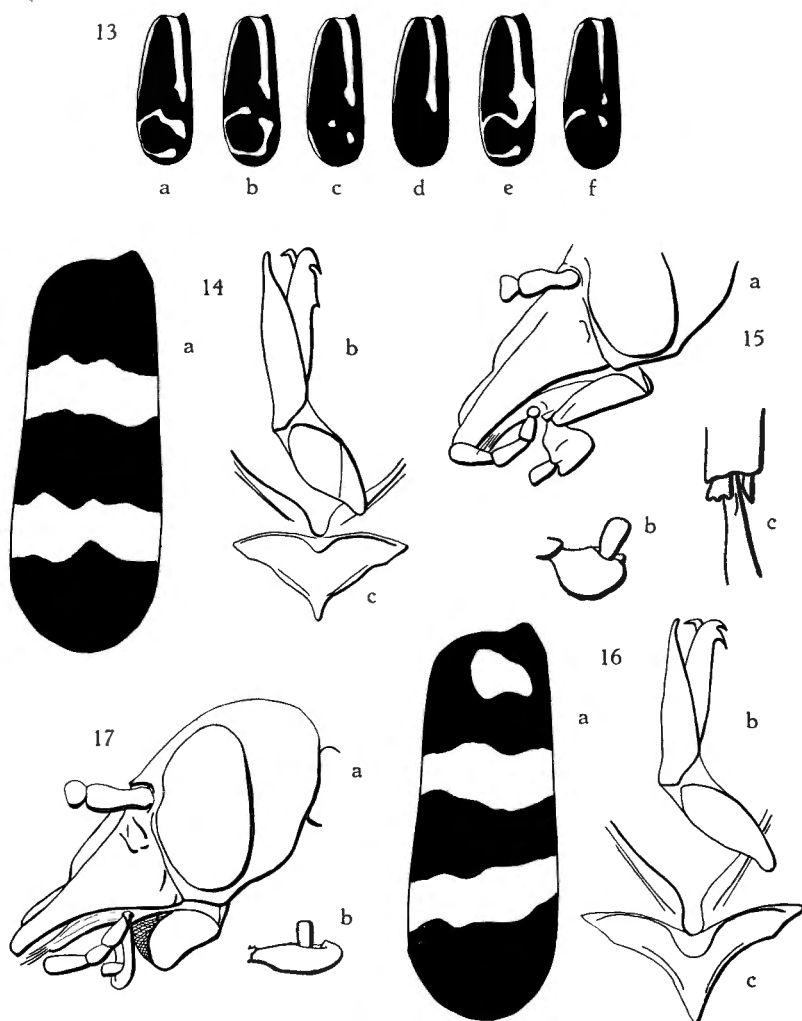


Fig. 13. — Variaciones mas frecuentes del diseño elitral en *Mylabris (Gorrizia) jansseni* n. sp.

Fig. 14. — *Mylabris (Gorrizia) sjöstedti* BORCHMANN.

a. — Elitro izquierdo. b. — *Ædeagus*. c. — Mesosternón.

Fig. 15. — *Mylabris (Gorrizia) sjöstedti* BORCHMANN.

a. — Parte inferior de la cabeza del ♂. b. — Palpo labial del ♂. c. — Espolones metatibiales.

Fig. 16. — *Mylabris (Gorrizia) maculicornis* VOIGTS.

a. — Elitro izquierdo. b. — *Ædeagus*. c. — Mesosternón.

Fig. 17. — *Mylabris (Gorrizia) maculicornis* VOIGTS, ♂.

a. — Vista lateral de la cabeza mostrando las piezas bucales. b. — Palpo labial.

Élitros mates con escultura formada en las partes negras de puntos algo mayores que los de la cabeza, menos bien marcados, confluentes lateralmente y formando arrugas transversales que se hacen más superficiales hacia la extremidad; en las zonas rojas estos puntos están más espaciados y aislados. Pubescencia de la base y zona sutural postescutelar hasta el primer tercio larga y erizada, negra, el resto de la superficie elitral cubierta de pelos cortos y acostados, negros. Coloración fundamental rojiza con bandas negras transversales : basal y anterior fundidas dejando sólo de la coloración rojiza una mancha transversa intrahumeral; postmediana bastante ancha, más ancha del lado externo que de la sutura y con sus bordes apenas sinuados; posterior ancha y ocupando la extremidad con su borde anterior ligeramente sinuosa; en otro sentido puede decirse que los élitros son negros con una mancha basal y dos fajas transversales rojizas de borde a borde (Fig. 16, a.).

Patas con los fémures anteriores e intermedios con una pequeña mancha rojiza en la extremidad y provistos en su cara anterior de una larga y densa pubescencia lanosa amarilla, las tibias de estos mismos fémures con la pubescencia reclinada normal también amarilla; fémures posteriores con pubescencia amarilla más corta y entremezclada con otra negra, sus tibias con pilosidad totalmente negra. Tarsos anteriores e intermedios con el primer artejo mucho más grueso que los siguientes; uñas y espolones tibiales normales.

Ædeagus (Fig. 16, b.) con los ganchos (*harpagæ*) muy desiguales y apicales; vaina parameral cónica con sus lóbulos un poco encorvados.

Rhodésie du Nord : Abercorn, XII-1942, H. J. BRÉDO leg.

Observaciones. — No hemos visto el tipo único de VOIGTS, perteneciente a la colección ERTL, cuyo paradero ignoramos. Aunque el autor no indica el sexo de este ejemplar, procedente de Nyassaland, es seguro se trataba de una hembra pues el siguiente fragmento de su diagnosis « *mento apice flavescente* » implica un examen de la cara inferior de la cabeza y es dudoso que hubiera pasado desapercibido al autor alemán las maxilas tan peculiares del macho.

Mylabris dubiosa MARSEUL.

(Fig. 18-19.)

Mylabris dubiosa MARSEUL, 1870, Monogr. Mylabr. Europe, p. 35-36; idem 1872, Monogr. Mylabr., p. 421 (61), Pl. I, fig. 7; BORCHMANN, 1917, Cat. Coleopt. Junk Pars 69, Meloidæ-Cephaloidæ, p. 33.

Mesopleuras (Fig. 18, c.) con zonas marginales bastante anchas, un poco cóncavas, horizontales y limitadas posteriormente por una fina quilla a la que bordea un surco bastante profundo; escotadura central bastante ancha y profunda; mesosternón con scutum bien diferenciado y liso, el resto del órgano confusamente foveolado y con pelos moderadamente largos negros y amarillos. Sutura mesosternal apenas sinuada, en forma de surco bastante profundo y ancho.

Machos con maxilas parcialmente rojizas con el stipes prominente, paralelo (ver de lado) hasta los 2/3 aproximadamente de su longitud estando aquí estrechado en forma de quilla y cayendo más o menos bruscamente por delante, con algunos pelos en su borde inferior y un mechón de pelos amarillos tendidos hacia adelante en el ángulo basal externo; pieza basilar de los palpos (squama palpigera) un poco dilatada y redondeada externamente, situada en un plano horizontal (Fig. 18, d.) y casi lampiña. Palpos labiales amarillos con su penúltimo artejo muy grueso y con un largo mechón de pelos negros más o menos aglutinados en el ángulo apical externo (Fig. 18, e.). Tarsos anteriores con sus artejos provistos en los ángulos apicales de ambos lados de una serie de pelos negros largos más o menos aglutinados.

Ædeagus (Fig. 18, b.) con vaina parameral poco cilíndrica, algo hinchada en la mitad y atenuada hacia la extremidad en lóbulos cortos y apenas encorvados. Pene con el gancho apical muy encorvado y el proximal, corto, muy giboso en su nacimiento.

Hemos examinado dos paratipos (17) de esta especie de la colección MARSEUL, que se conserva en el Museum d'Histoire Naturelle de Paris, habiendo podido por esta razón precisar las

(17) Uno de estos paratipos, procedente de Chartum, está etiquetado de la mano de MARSEUL «*Mylabris bipartita*» y figura en la colección de dicho autor entre los ejemplares de esta forma. Es un lapsus manifiesto de MARSEUL puesto que este ejemplar ostenta una pubescencia amarilla muy aparente y no negra como *bipartita*.

características de esta especie que por presentar un diseño elitral que, en general, es común a una serie de entidades sistemáticas afines o dispares ha debido constituir una fuente de errores o confusiones.

El material examinado perteneciente al Institut royal des Sciences naturelles de Belgique (Éthiopie : environs du lac Margarita, 1934-1935, R. DE MEULENAERE leg.) corresponde con toda seguridad a esta especie, las dudas subsistentes nacen de la casi total depilación y la alteración experimentada por la coloración elitral a causa seguramente de una fermentación parcial post mortem de estos individuos. El diseño elitral de *dubiosa* es bastante variable como puede apreciarse en la Fig. 19 donde se ha representado el dibujo de la forma tiponominal (a) según MARSEUL y donde se han esquematizado, además, las modificaciones del mismo resultantes de la melanización creciente de los élitros (b-f) que hemos observado en el material estudiado. El diseño representado en la Fig. 18, a., corresponde al de los paratipos de esta especie a que hemos hecho referencia anteriormente.

var. *bipartita* MARSEUL.

Mylabris bipartita MARSEUL, 1872, Monogr. Mylabr., p. 427-429 (67-69), Pl. IV, fig. 17'.

Esta forma ha sido considerada por PIC (Voyage Babault 1917, p. 191) como especie independiente mientras que BORCHMANN (Coleopt. Cat., p. 55) la subordina a *tristigma* — de la que realmente se halla alejada — aceptando el punto de vista de PERINGUEY (Descript. Catal., p. 193) quien al propio tiempo estableció su identidad con *flavicornis* FÄHRAEUS, denominación que tendría primacía sobre la de MARSEUL. Sin un previo estudio del tipo de FÄHRAEUS nada se puede argumentar sobre esta identificación sinonímica.

De *bipartita* MARSEUL hemos estudiado el tipo, desgraciadamente una hembra, que existe en la colección MARSEUL y salvo el color de la pubescencia corporal, negro en *bipartita* y amarillo en *dubiosa*, nada encontramos que pueda justificar la autonomía específica de ambas formas. De la colección del Institut royal des Sciences naturelles de Belgique hemos tenido a la vista cuatro individuos (2 ♀♀ y 1 ♂ de Harrar, coll. MADON y 1 ♂ de Malongi, Congo belge ?, VI-1943, H. J. BRÉDO leg.). El indi-

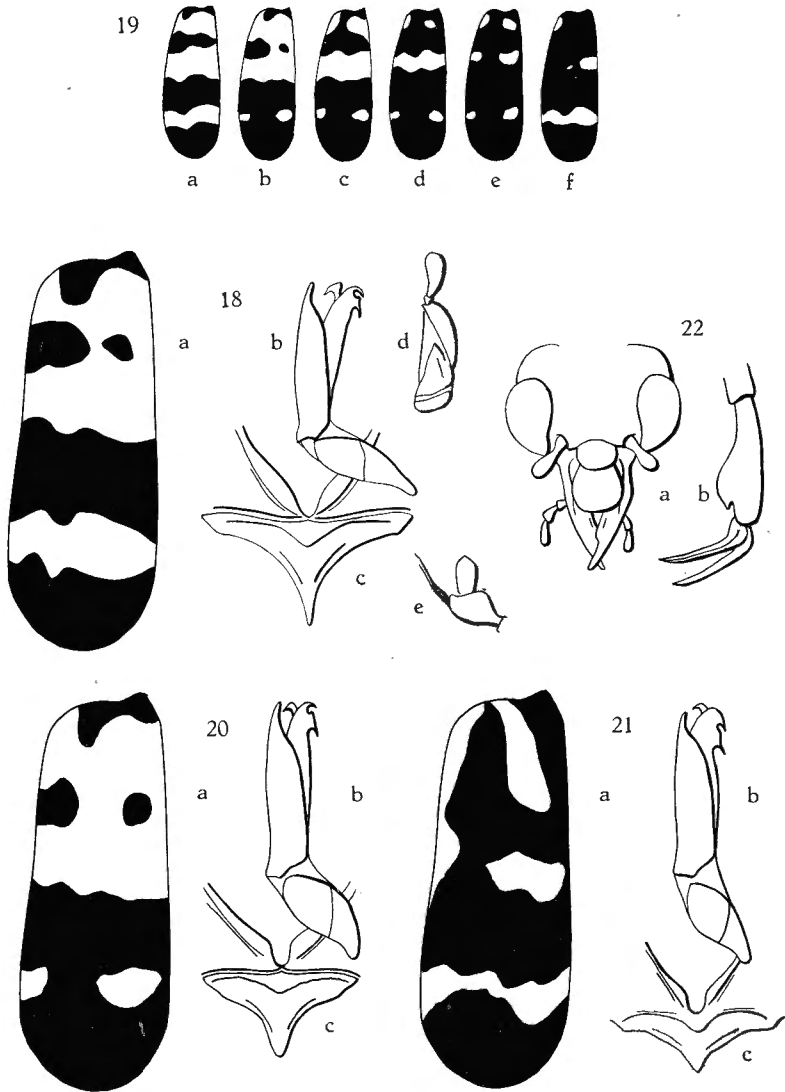


Fig. 18. — *Mylabris (Gorrizia) dubiosa* MARSEUL.
 a. — Elitro izquierdo. b. — *Ædeagus*. c. — Mesosternón
 d. — Maxila. e. — Palpo labial.

Fig. 19. — Variabilidad del diseño elitral en
Mylabris (Gorrizia) dubiosa MARSEUL.

Fig. 20. — *Mylabris (Gorrizia) kilwana* (VOIGTS).
 a. — Elitro izquierdo. b. — *Ædeagus*. c. — Mesosternón.

Fig. 21. — *Mylabris (Gorrizia) jolivetii* n. sp.
 a. — Elitro izquierdo. b. — *Ædeagus*. c. — Mesosternón.

Fig. 22. — *Mylabris (Gorrizia) jolivetii* n. sp.
 a. — Cabeza vista de frente. b. — Extremidad de los tarsos.

viduo de Malongi, de pequeño tamaño (15 mm), se asemeja, al primer golpe de vista, de una manera engañosa a los individuos de *ertli* var. *subelongata* PIC que hemos estudiado más arriba, pero se trata aquí de un simple fenómeno de convergencia de « facies » — por desgracia muy frecuente en el género — sin transcendencia alguna. En cuanto al material de Harrar las hembras son idénticas al tipo de *bipartita* (18) mientras que el macho, muy melanizado (Fig. 19, f.) hace pensar en otras formas también descritas de Etiopía : *tristis* REICHE, *designata* REICHE, *hacolyssa* ROCHEBRUNE (cf. PIC, Bull. S. Ent. Fr., 1908, p. 89-90) que presentan el mismo o parecido dibujo elitral, pero la resolución de esta interesante cuestión sólo podría efectuarse por el correspondiente examen de tipos.

? *Mylabris kilwana* (VOIGTS).

(Fig. 20.)

Zonabris kilwana VOIGTS, 1901, Wien. Entom Zeigt., XX, p. 216.

Mylabris tristigma GERSTÄCKER var. *kilwana* VOIGTS in BORCHMANN, 1917, Coleopt. Catal. Junk Pars 69, Meloidæ-Cephaloidæ, p. 55.

Por no conocer ejemplares auténticos de la forma de VOIGTS, referimos con reservas a *kilwana* cuatro ejemplares (2 ♂♂ y 2 ♀♀) — de los cuales tan sólo uno lleva etiqueta de procedencia : Wkerewe Mwanz Nyassa-pertenecientes a la colección del Institut royal des Sciences naturelles de Belgique. Así entendida, *Mylabris kilwana* (VOIGTS) es muy próxima a *dubiosa* MARSEUL de la que difiere por su pronoto más redondeado anteriormente, depresión transversa anterior apenas sensible, puntuación del mismo algo más espaciada, no contigua; por los élitros más brillantes, de puntuación más espaciada y menos profunda, sobre todo en las partes claras. Los machos poseen un *stipes* maxilar casi normal atenuado de la base hacia adelante (ver de lado) y la *squama palpígera* no está dilatada externamente. El diseño elitral de los individuos examinados es el representado en la Fig. 20, a., a excepción de

(18) El tipo de *bipartita* presenta, contrariamente a la descripción y al dibujo del autor, una faja amarilla posterior completa (diseño semejante al de la Fig. 18, a. en vez de dos manchas separadas; esta variación es, sin embargo, señalada por MARSEUL para uno de los ejemplares que estudió.

uno de ellos en el cual las dos manchas amarillas posteriores son algo mayores existiendo entre ellas otra mucho más pequeña que casi las une. VOIGTS (loc. c.) asignó a su especie una banda amarilla posterior completa, único carácter que la distinguiría, según PIC (Bull. S. Ent. Fr., 1910, p. 257), de *bipartita* (ver nota 18). Para BORCHMANN, según hemos indicado, *kilwana* sólo sería una var. de *tristigma* pero este autor no ha expuesto, que nosotros sepamos, las razones en que fundamentaba esta subordinación.

Mylabris joliveti n. sp. (ad interim).

(Fig. 21-22.)

Holotipo ♂.

Long. : 10 mm. Anchura máxima (último tercio elitral) : 4,25 mm.

Cuerpo negro-verdoso con reflejos metálicos más o menos acentuados en cabeza y pronoto y cubierto de una pubescencia amarilla tendida entremezclada de pelos negros erguidos.

Cabeza (Fig. 22, a.) truncada y ligeramente cóncava en su borde posterior, sienes redondeadas y poco más cortas que la mitad del diámetro longitudinal de un ojo, con una puntuación fuerte y contigua formada de puntos bastante hundidos (19) con un espacio liso longitudinal en medio de la frente; pubescencia corta, amarilla y tendida entremezclada de pelos negros largos y erguidos, la pubescencia amarilla muy larga y densa en la cara inferior bajo las sienes. Epístoma muy estrechado, mucho más estrecho que la anchura que separa las inserciones antenales, separado de la frente por una línea arqueada bien marcada, con puntuación menuda y apretada en su mitad basal y densamente pubescente de amarillo. Labro grande, un poco más largo que ancho, oval, estrechamente ferruginoso en su borde anterior, no deprimido por encima con puntuación más superficial pero mucho más fina y densa que la de la cabeza y velada por una pubescencia amarilla larga entremezclada de pelos negros. Mandíbulas muy largas, casi rectas, manchadas de rojo por encima y densamente punteado-pelosas en su cara externa. Palpos maxilares y labiales gráciles, normales; maxilas con el stipes finamente punteado con largos pelos negros y

(19) Índice de puntuación : 12-14 $\frac{P:6}{I:2-1}$ (Cf. PARDO ALCAIDE, « EOS », XXX, 1954, p. 338).

amarillos, densos. Antenas largas, moderadamente engrosadas hacia su extremidad, tercer artejo vez y media aproximadamente tan largo como el cuarto, octavo a décimo transversos, poco apretados, undécimo casi doble largo que el anterior y terminado en punta; los dos primeros artejos negros, tercero y cuarto más o menos parduzcos, los restantes rojo-amarillentos.

Pronoto un poco más largo que ancho, estrechado hacia adelante en su primera mitad aproximadamente, ligeramente deprimido transversalmente en su tercio anterior, más acentuadamente en los costados, depresión basal antescutelar bastante marcada, estria mediana longitudinal no muy larga, bien marcada.

Mesopleuras (Fig. 21, c.) con zonas marginales estrechas limitadas posteriormente por un surco punteado-peloso, escotadura central bien marcada, relativamente ancha y profunda. Mesosternón con scutum bien diferenciado, elevado, liso y brillante, el resto de la superficie mesosternal punteado-pelosa; sutura mesosternal no visible, borrada por completo.

Élitros con puntuación de igual densidad y tamaño que la de la cabeza pero más confusa, los puntos confluentes lateralmente formando arrugas transversales en las partes oscuras que se hacen más superficiales y borrosas en las zonas amarillas, la pubescencia formada de pelos amarillos cortos, densos y semitendidos con algunos largos pelos negros levantados y espaciados en la base y a lo largo de la sutura. Coloración amarilla con las series negras basal, anterior y postmediana coalescentes y la posterior apical, de modo que los élitros son predominantemente negro-verdosos con las siguientes manchas de la coloración fundamental: (Fig. 21, a.) una estrecha banda marginal que se extiende desde la base hasta el primer tercio, estrechamente unida a una mancha también marginal situada en la mitad aproximadamente; una banda longitudinal oblicua de la misma longitud que la marginal que nace en la base cerca del calus humeral y casi toca la sutura; una mancha transversal situada hacia la mitad y que casi toca a la sutura y, por último, una faja transversal de borde a borde situada en el último cuarto y de márgenes muy sinuadas.

Patatas pubescentes de amarillo con sólo algunas cortas sedas negras en los tarsos; éstos (Fig. 22, b.) con su último artejo dilatado por debajo en su mitad distal; uñas rectas, ferruginosas con su rama externa filamentosa; espolones tibiales normales.

Ædeagus (Fig. 21, b.) con ganchos (harpagæ) subiguales, apicales; lóbulos paramerales cortos, rectos.

Cara inferior del cuerpo con densa pubescencia amarilla tendida que vela los tegumentos.

Alotipo ♀. — Difiere del ♂ por el ángulo apical externo de las tibias anteriores un poco más saliente hacia afuera y el último esternito abdominal no escotado triangularmente.

Rhodésie du Nord : Mweru-Wantipa, II-1944, H. J. BRÉDO leg. (Holo y Paratipos), id. I-1944, H. J. BRÉDO leg. (Paratipos).

Congo belge : Kalwé, H. J. BRÉDO leg. (Alo y Paratipos).

Dedicada en amistoso testimonio de gratitud a nuestro distinguido colega Mr. Pierre JOLIVET.

Observaciones. — *Mylabris joliveti nobis* es una especie peculiar bien caracterizada por la forma especial de su último artejo tarsal y sus uñas rectas, singularidades que no comparte con ninguna otra forma que conozcamos y que no hemos visto señaladas por ningún autor. La conformación también especial de sus mandíbulas y la angostura del epístoma son, sin embargo, comunes a un pequeño número de formas actualmente en estudio.

La variación individual en nuestra especie es, al parecer, muy restringida pues entre la cincuentena de individuos que integran la serie paratípica sólo un par de ellos muestran una ligera disminución de talla (9 mm). Otro tanto cabe decir del dibujo elitral pues un único ejemplar ofrece la faja amarilla posterior fraccionada en dos manchas.