

Institut royal des Sciences
naturelles de Belgique

BULLETIN

Tome XXX, n° 41
Bruxelles, décembre 1954.

Koninklijk Belgisch Instituut
voor Natuurwetenschappen

MEDEDELINGEN

Deel XXX, n° 41
Brussel, December 1954.

NOUVELLES FORMES DE LAMIAIRES.
(SEPTIEME PARTIE),

par Stéphan BREUNING (Paris).

Sophronica cuprea sp. n.

Allongé, cylindrique. Antennes aussi longues que le corps; le troisième article un peu plus long que le quatrième, un peu moins long que le scape. Lobes supérieurs des yeux se touchant presque, les inférieurs grands, six fois plus longs que les joues. Ponctuation de la tête et du pronotum extrêmement dense et très fine. Elytres très densément et finement ponctués sur toute leur longueur.

Rouge à fin reflet bronzé. Antennes noires.

Longueur: 4 mm 1/2; largeur: 1 mm 1/4.

Type: du Kenya: Garissa Road, mile 251. X-1940, leg. A. R. MELVILLE, communiqué par le Commonwealth Institute of Entomology.

Sophronica pulchra sp. n.

Allongé. Antennes un peu moins longues que le corps; scape long, le troisième article sensiblement plus long que le quatrième, aussi long que le scape, le quatrième sensiblement plus long qu'un des articles suivants. Lobes supérieurs des yeux peu rapprochés, les inférieurs six fois plus longs que les joues. Ponctuation de la tête et du pronotum très dense et très fine. Pronotum transverse, fortement convexe, fortement arrondi sur

les côtés. Elytres assez densément et grossièrement ponctués, les points partiellement alignés, devenant plus épars et plus fins dans la moitié apicale.

Rouge. Tête, pronotum, écusson, pattes et trois premiers articles des antennes revêtus d'une dense pubescence jaune paille. Des bandes longitudinales de pubescence jaune pâle et vert pâle ornent les élytres. Articles antennaires à partir du quatrième à fine pubescence jaune grisâtre.

Longueur : 13 mm ; largeur : 4 mm $\frac{1}{3}$.

Type : de Somalie britannique : Borao, IV-1942, leg. D. G. MAC INNES, communiqué par le Commonwealth Institute of Entomology.

Sophronica funebris sp. n.

Proche de *S. carbonaria* PASCOE, mais d'une taille plus petite, avec les antennes aussi longues que le corps et les lobes supérieurs des yeux se touchant presque ; toute la surface du dessus est plus finement ponctuée. Se distingue aussi par son corps encore plus foncé.

Longueur : 4 mm $\frac{1}{2}$; largeur : 1 mm $\frac{1}{4}$.

Type : du Kenya : Kalinzu Forest, IX-1947, leg. A. F. J. GEDYE, communiqué par le Commonwealth Institute of Entomology.

Sophronica trifuscoplagiata sp. n.

Allongé. Antennes un peu plus longues que le corps ; le scape modérément long, le troisième article aussi long que le quatrième ou que le cinquième, un peu moins long que le scape. Lobes supérieurs des yeux assez rapprochés, les inférieurs trois fois plus longs que les joues. Ponctuation sur la tête et sur le pronotum très dense et très fine. Front plus large que haut. Pronotum transverse, légèrement arrondi sur les côtés. Elytres peu densément et finement ponctués.

Rouge, revêtu d'une très fine pubescence jaunâtre. Elytres ornés de dessins vagues, brun foncé : une grande tache triangulaire postscutellaire et, sur chaque élytre, une large bande longitudinale latérale se terminant au tiers apical. Fémurs et antennes rouge foncé ; scape brun foncé.

Longueur : 5 mm ; largeur : 1 mm $\frac{1}{2}$.

Type : du Kenya : Olgasalie, V-1943, leg. MENEGETTI, communiqué par le Commonwealth Institute of Entomology.

Sophronica trifuscoplagiata BREUNING
m. *bifuscoplagiata* nov.

Comme la forme typique, mais sans tache postscutellaire foncée.

Type : de l'Uganda : Kampala, 1.100 m alt., XII-1946, leg. A. F. J. GEDYF, communiqué par le Commonwealth Institute of Entomology. Un Paratype du Tanganyika : Mt. Kilimandjaro, Kibosho, 11-IV-1926, leg. A. H. RITCHIE, idem.

Sophronica cylindricollis sp. n.

Proche de *S. Piensaari* DISTANT, mais avec les antennes un peu moins fortes, le troisième article un peu plus long que le quatrième et un peu moins long que le scape, les lobes inférieurs des yeux deux fois et demie plus longs que les joues et le pronotum aussi long que large.

L'ornementation est assez semblable, mais la bande longitudinale foncée qui parcourt le vertex et le pronotum est couverte de pubescence jaune paille moins épaisse et de ce fait moins apparente. Pas de bande foncée et pas de lignes blanchâtres sur les élytres qui sont marbrés de jaune paille sur toute leur surface.

Longueur : 9 mm ; largeur : 2 mm 1/4.

Type : de Somalie britannique : Upper Sheikh, 1700 m alt., IV-1942, leg. D. G. MAC INNES, communiqué par le Commonwealth Institute of Entomology.

Sophronica apicemarmorata sp. n.

Allongé. Antennes assez fortes, aussi longues que le corps ; leur troisième article un peu plus long que le quatrième, un peu moins long que le scape. Lobes supérieurs des yeux rapprochés, les inférieurs quatre fois plus longs que les joues. Ponctuation de la tête et du pronotum très dense et fine. Pronotum transverse, régulièrement arrondi sur les côtés. Elytres densément et peu finement ponctués, les points devenant très fins dans le tiers apical.

Rouge. Tête en majeure partie noire. Disque du pronotum en majeure partie brun foncé. Chaque élytre présente une bande suturale noirâtre qui ne s'élargit pas vers la base et s'efface dans le tiers apical. Moitié apicale des élytres marbrée de jaune pâle. Pattes brun foncé. Antennes noires.

Longueur : 7 mm ; largeur : 2 mm $\frac{1}{4}$.

Type : du Kenya : Garsen, Tana, VIII-1940, leg. T. H. E. JACKSON, communiqué par le Commonwealth Institute of Entomology.

Sophronica flavomarmorata sp. n.

Proche de *S. apicemarmorata* BREUNING, mais les antennes moins longues que le corps.

La coloration est similaire, mais à part la bande suturale qui est formée d'une pubescence beaucoup moins homogène, les élytres sont marbrés de jaune pâle sur toute leur surface, les antennes sont rouge foncé et ni le disque du pronotum ni les pattes ne sont rembrunis.

Longueur : 7 mm $\frac{1}{2}$ à 9 mm ; largeur : 2 mm $\frac{1}{2}$ à 3 mm.

Type : du Kenya : Nairobi, VI-1933, leg. C. G. MAC ARTHUR communiqué par le Commonwealth Institute of Entomology. Un Paratype de Voi, idem.

Sophronica postscutellaris sp. n.

Proche de *S. grisea* ATRIVILLIUS, mais avec le troisième article des antennes un peu plus long que le quatrième et les lobes inférieurs des yeux six fois plus longs que les joues. Elytres beaucoup moins densément et plus finement ponctués, les points devenant très fins dans le tiers apical.

Diffère aussi par les élytres ornés d'une courte et étroite bande postscutellaire à coloration fondamentale brun foncé, voilée par une épaisse pubescence jaune grisâtre.

Longueur : 9 mm $\frac{1}{2}$; largeur : 3 mm.

Type : du Kenya : Emali Range, Sultan Hamud, 1600 à 1900 m alt., III-1940, communiqué par le Commonwealth Institute of Entomology.

Sophronica rufofemorata sp. n.

Très allongé. Antennes un peu moins longues que le corps ; le troisième article sensiblement moins long que le quatrième ou que le scape. Lobes inférieurs des yeux trois fois plus longs que les joues. Ponctuation de la tête et du pronotum extrêmement dense et très fine. Pronotum transverse, régulièrement arrondi sur les côtés et pourvu de deux faibles dépressions transverses : une antérieure et une postmédiane. Elytres très allongés, parallèles, arrondis au sommet, très densément et finement

ponctués et pourvus de larges dépressions longitudinales peu accusées.

Rouge, revêtu d'une fine pubescence jaunâtre. Tout le front et le disque du pronotum sauf à sa base et à son bord antérieur sont rembrunis. Fémurs rouge clair. Antennes noires, seuls les articles trois à six parfois rouges.

Longueur : 7 mm ; largeur : 1 mm $\frac{2}{3}$.

Type : d'Erythrée : Asmara, Adi-Sogdo, 2350 m alt., 26-V-1946, leg. G. DE LOTTO, communiqué par le Commonwealth Institute of Entomology. Deux Paratypes, idem.

Sophronica rufotibialis sp. n.

Allongé. Antennes un peu moins longues que le corps, le troisième article aussi long que le quatrième, un peu moins long que le scape. Lobes inférieurs des yeux deux fois plus longs que les joues. Tête et pronotum très densément et très finement ponctués. Pronotum transverse, pourvu de deux faibles dépressions transversales : une antérieure et une postérieure. Elytres allongés, parallèles, arrondis au sommet, très densément et assez finement ponctués.

Rouge foncé, revêtu de pubescence brune. Le calus huméral, la suture élytrale, les tibias et le scape sont un peu plus clairs. Les poils dressés sont jaunes.

Longueur : 6 mm ; largeur : 2 mm.

Type : du Kenya : Makueni, Ukamba, XI-1947, leg. VAN SOMEREN, communiqué par le Commonwealth Institute of Entomology.

Sophronica proba sp. n.

Très allongé. Antennes beaucoup moins longues que le corps ; le troisième article aussi long que le quatrième ou que le cinquième, un peu moins long que le scape. Lobes supérieurs se touchant presque, les inférieurs deux fois et demie plus longs que les joues. Ponctuation de la tête et du pronotum extrêmement dense et très fine. Pronotum presque aussi long que large, assez faiblement arrondi sur les côtés. Elytres très allongés, arrondis au sommet, très densément et finement ponctués sur toute leur étendue.

Rouge foncé, revêtu d'une très épaisse pubescence jaunâtre et garni de poils dressés pâles. Sur le pronotum, une ligne longitudinale de pubescence plus dense. Antennes brun foncé.

Longueur : 7 mm $1/2$; largeur : 1 mm $3/4$.

Type : du Kenya : Ngang, V-1945, communiqué par le Commonwealth Institute of Entomology.

Sophronica subcephalotes sp. n.

Très proche de *S. cephalotes* BREUNING, mais avec le quatrième article des antennes un peu plus long que le cinquième et une ponctuation plus fine dans la moitié postérieure des élytres.

Longueur : 4 mm $1/2$; largeur : 1 mm $1/3$.

Type : du Kenya : Thika, XI-1938, leg. A. F. GEDYE, communiqué par le Commonwealth Institute of Entomology.

Sophronica suturevittata sp. n.

Allongé. Antennes aussi longues que le corps, leur troisième article un peu plus long que le quatrième, un peu moins long que le scape. Lobes supérieurs des yeux rapprochés, les inférieurs quatre fois plus longs que les joues. Ponctuation de la tête et du pronotum dense et fine. Pronotum transverse, régulièrement arrondi sur les côtés. Elytres densément et peu finement ponctués, les points devenant très fins dans le quart apical.

Rouge, presque sans pubescence. Ecusson noirâtre. Chaque élytre présente une bande longitudinale suturale noirâtre, souvent amincie vers l'apex.

Longueur : 5 mm $1/2$ à 6 mm $1/2$; largeur : 1 mm $2/3$ à 2 mm.

Type : de Somalie britannique : Borso, IV-1942, leg. D. G. MAC INNES, communiqué par le Commonwealth Institute of Entomology. Cinq Paratypes idem. Deux Paratypes du Kenya : Turkana, 1000 m alt., III-1947, leg. T. H. E. JACKSON, idem.

Sophronica suturevittata BREUNING

m. *nigripes* nov.

Comme la forme typique, mais avec les pattes et les antennes noires.

Type : du Kenya : Nairobi, VI-1944, leg. MENEGHETTI, communiqué par le Commonwealth Institute of Entomology. Un Paratype du Kenya : Stony Athi, IV-1940, idem.

Sophronica hirsutula sp. n.

Proche de *S. rufoscapa* AURIVILLIUS, mais plus étroit; la ponctuation est très fine sur la tête et sur le pronotum, plus éparsée et très fine sur les élytres à partir du milieu.

Le corps et les pattes à coloration fondamentale rouge. Garni de longs poils jaune pâle. Le troisième article antennaire rouge comme les deux premiers.

Longueur : 3 mm ; largeur : 2/3 mm.

Type : du Kenya : Rabai, VIII-1937, leg. VAN SOMEREN, communiqué par le Commonwealth Institute of Entomology.

Sophronica somaliensis BREUNING
m. *impunctata* nov.

Diffère de la forme typique par les élytres à coloration fondamentale noire, seules restent brun rougeâtre deux courtes bandes apicales, une présuturale et une sublatérale; la tache discale blanchâtre est absente.

Type : du Kenya : Mwingi, Kitui, XI-1940, leg. T. H. E. JACKSON, communiqué par le Commonwealth Institute of Entomology.

Sophronica grisea AURIVILLIUS
m. *densestictica* nov.

Comme la forme typique, mais les élytres sont parsemés de nombreuses très petites taches jaune blanchâtre.

Type : du Kenya : Garissa Road, Nguni, Mile 157, leg. C. G. MAC ARTHUR, communiqué par le Commonwealth Institute of Entomology.

Sophronica parallela sp. n.

Très allongé. Antennes un peu moins longues que le corps; le troisième article un peu plus long que le quatrième, un peu moins long que le scape. Lobes supérieurs des yeux peu rapprochés, les inférieurs trois fois plus longs que les joues. Une ponctuation très dense et très fine sur la tête et le pronotum. Pronotum transverse, faiblement arrondi sur les côtés, pourvu de deux faibles dépressions transversales : une antérieure et une postérieure. Elytres très allongés, parallèles, un peu plus larges que le pronotum, très densément et très finement ponctués, les points devenant obsolètes dans le tiers apical.

Rouge. Chaque élytre présente à côté de la suture une bande brun noirâtre à contours flous, qui s'amincit vers l'apex.

Longueur : 7 mm ; largeur : 1 mm 2/3.

Type : du Kenya : Naivasha, IV-1940, leg. H. J. A. TURNER, communiqué par le Commonwealth Institute of Entomology.

Sophronica nigrosternalis sp. n.

Allongé. Antennes sensiblement moins longues que le corps ; le troisième article aussi long que le quatrième, moins long que le scape. Lobes supérieurs des yeux assez rapprochés, les inférieurs six fois plus longs que les joues. Pronotum transverse. Ponctuation de la tête et du pronotum extrêmement dense et fine. Elytres très densément et assez finement ponctués, arrondis au sommet. Sterna densément et finement ponctués.

Rouge, revêtu d'une fine pubescence jaunâtre et garni de poils dorés dressés. Sterna en majeure partie noirâtre. Moitié apicale du quatrième article antennaire ainsi que tous les articles cinq à onze noirs.

Longueur : 5 mm ; largeur : 1 m 3/4.

Type : de l'Uganda : Bwamba, III-1948, leg. VAN SOMEREN, au British Museum.

Sophronica asmarensis sp. n.

Allongé. Antennes moins longues que le corps, leur troisième article un peu plus long que le quatrième, un peu moins long que le scape ; le quatrième article un peu plus long qu'un des articles suivants. Lobes supérieurs des yeux assez rapprochés, les inférieurs cinq fois plus longs que les joues. Ponctuation de la tête et du pronotum fine et très dense. Pronotum fortement transverse. Elytres densément et assez finement ponctués, arrondis au sommet.

Rouge foncé, revêtu de pubescence brun rougeâtre foncé. Elytres parsemés de nombreuses petites taches rondes jaune paille, chacune ayant un noyau dénudé. L'écusson et une courte bande longitudinale postérieure sur le pronotum également couverts de pubescence jaune paille. Antennes brun foncé.

Longueur : 8 mm ; largeur : 2 mm 2/3.

Type : d'Erythrée : Asmara, 2350 m alt., leg. G. DE LOTTO, communiqué par le Commonwealth Institute of Entomology.

Sophronica pseudimproba sp. n.

Allongé. Antennes sensiblement moins longues que le corps ; le troisième article aussi long que le quatrième ou que le cinquième, un peu moins long que le scape. Lobes inférieurs des yeux six fois plus longs que les joues. Une ponctuation dense et très fine sur la tête et le pronotum. Pronotum faiblement transverse, assez fortement arrondi sur les côtés. Ecusson pentagonal. Elytres densément et finement ponctués, arrondis au sommet. Méta sternum densément et finement ponctué.

Rouge, revêtu d'une pubescence jaune paille, cette pubescence condensée par places sur les élytres pour former des taches nuageuses. La tête, la région médiane du pronotum, une bande suturale sur chaque élytre qui s'élargit basalement, le dessous du corps, les fémurs et le scape à coloration fondamentale noirâtre, ces parties paraissant donc un peu plus sombres.

Longueur : 7 mm ; largeur : 2 mm.

Type : du Natal : Durban, communiqué par le Commonwealth Institute of Entomology.

Sophronisca rufula sp. n.

Antennes sensiblement moins longues que le corps, les premiers articles finement ponctués ; le troisième un peu plus long que le quatrième ou que le cinquième, aussi long que le scape. Lobes inférieurs des yeux cinq fois plus longs que les joues. Ponctuation de la tête et du pronotum très dense et très fine. Pronotum aussi long que large, faiblement arrondi sur les côtés. Elytres très densément et assez grossièrement ponctués sur toute leur étendue.

Jaune rougeâtre, revêtu d'une très fine pubescence jaunâtre et garni de poils dressés jaunes. La moitié apicale du septième article des antennes et tous les articles huit à onze brun foncé.

Longueur : 5 mm 1/2 ; largeur : 1 mm 1/3.

Type : du Cameroun, leg. CONRADT, à l'Institut royal des Sciences naturelles de Belgique.

Sophronisca murina sp. n.

Antennes beaucoup moins longues que le corps, finement ponctuées ; leur troisième article un peu plus long que le quatrième, aussi long que le scape, le quatrième à peine plus long que le cinquième. Joues extrêmement courtes. Une ponctuation

très dense et peu fine sur la tête et le pronotum. Pronotum transverse, fortement arrondi sur les côtés. Elytres très densément et assez grossièrement ponctués.

Noir, revêtu d'une très fine pubescence grise et garni de poils dressés pâles. Fémurs d'un rouge assez foncé.

Longueur : 8 mm $1/2$; largeur : 2 mm $2/3$.

Type : de l'Uganda : Bwamba, III-1948, leg. VAN SOMEREN, communiqué par le Commonwealth Institute of Entomology.

Sophronisca ruficeps sp. n.

Antennes un peu moins longues que le corps, leur troisième article un peu plus long que le quatrième, aussi long que le scape. Jous extrêmement courtes. Ponctuation de la tête et du pronotum très dense et très fine. Pronotum presque aussi long que large, pas trop fortement arrondi sur les côtés. Elytres très densément et finement ponctués, les points devenant apicalement très fins.

Brun noir, revêtu d'une fine pubescence grisâtre et garni de poils dressés pâles. Tête et scape rouges. Articles antennaires à partir du deuxième couverts de pubescence brun noir.

Longueur : 6 à 8 mm ; largeur : 1 mm $3/4$ à 2 mm $1/3$.

Type : de l'Uganda : Bwamba, III-1948, leg. VAN SOMEREN, communiqué par le Commonwealth Institute of Entomology.

Sophronisca ruficeps BREUNING

m. rufinipennis nov.

Comme la forme typique, mais les élytres sont d'un rouge foncé, les poils dressés sont noirs ; scape noir.

Type : de l'Uganda : Bwamba, III-1948, leg. VAN SOMEREN, communiqué par le Commonwealth Institute of Entomology. Trois Paratypes idem ; un Paratype du lac Rukwa, 1200 m alt., IV-1938, leg. D. G. MAC INNES, communiqué par le Commonwealth Institute of Entomology.

Pseudanaesthethis densepunctata sp. n.

Très proche de *P. langana* PIC, mais la ponctuation est encore plus fine sur la tête, très fine et très dense sur le pronotum.

Longueur : 7 mm ; largeur : 2 mm.

Type : de l'Assam : Monts Patkai ; au British Museum.

Sulenus macrophthalmus sp. n.

Proche de *S. humeralis* LACORDAIRE, mais avec les antennes d'un quart plus longues que le corps, les lobes inférieurs des yeux plus de deux fois plus longs que les joues, une ponctuation dense et très fine sur la tête, très dense et très fine sur le pronotum et les élytres faiblement échancrés au sommet (les deux angles épineux).

Brun rougeâtre, revêtu sur le dessus du corps d'une pubescence brun rougeâtre foncé et en-dessous d'une fine pubescence grise. Pronotum orné de trois étroites bandes longitudinales discales grises peu apparents et de deux grandes taches antérieures jaune d'ocre. Sur chaque élytre une grande tache humérale jaune d'ocre et deux étroites bandes longitudinales discales grises peu apparentes. Le onzième article des antennes ainsi que la partie basilaire des articles quatre à six, jaunes et revêtus de pubescence jaune.

Longueur : 7 mm ; largeur : 2 mm.

Type : de Madagascar, dans la collection TIPPMANN.

Sybrinus (Arabosybrinus) sudanicus sp. n.

Antennes un peu moins longues que le corps. Lobes inférieurs des yeux transverses, sensiblement plus longs que les joues. Le dessus du corps à ponctuation partout égale, dense et très fine. Ecusson semicirculaire. Elytres très étroitement tronqués au sommet (l'angle sutural non indiqué, le marginal pointu, mais non étiré en un lobe).

Rouge, revêtu d'une pubescence jaune paille ; la strie suturale de l'élytre et les épipleures parsemées de très petites taches brunes. Moitié apicale des articles antennaires à partir du cinquième légèrement rembrunie.

Longueur : 12 mm ; largeur : 3 mm 1/4.

Type : du Sudan : Shambat, 25-VII-1934, leg. H. W. BEDFORD, communiqué par le Commonwealth Institute of Entomology.

Belodasys gen. n.

Allongé. Antennes un peu plus longues que le corps, peu densément frangées en-dessous de poils peu longs ; le scape assez mince et assez court, le troisième article à peine plus long que le quatrième, beaucoup plus long que le scape, le quatrième

un peu plus long que le cinquième. Tubercules antennifères très peu saillants. Yeux finement facettés, fortement échancrés, les lobes inférieurs aussi longs que larges. Front transverse. Pronotum sensiblement plus long que large, très convexe, fortement arrondi sur les côtés, fortement étranglé avant la base, pourvu de quatre fins sillons transversaux : deux antérieurs, dont le deuxième est sinué sur le disque, et deux postérieurs. Elytres allongés, à peine plus larges que le pronotum, convexes mais déprimés dans la partie prémédiane, rétrécis dans le quart apical, arrondis au sommet, pourvus, chacun, de trois lignes longitudinales discales très faiblement convexes. Tête non retractile. Saillie prosternale très étroite, moins haute que les hanches, plane. Saillie mésosternale très étroite, légèrement inclinée en avant. Métasternum de longueur normale. Cavités cotyloïdes fermées. Pattes de longueur médiocre; fémurs fortement claviformes; tibias intermédiaires échancrés; crochets divariqués.

Genotype *Belodasys lineata* BREUNING.

Ce genre se place à côté de *Beloderoides* BREUNING.

Belodasys lineata sp. n.

Lobes inférieurs des yeux trois fois plus longs que les joues. Tête et pronotum impondués. Ecusson semicirculaire. Elytres très densément et extrêmement finement ponctués.

Rouge, revêtu d'une fine pubescence rouge foncé. Pronotum orné de deux bandes longitudinales rosâtres peu larges, rapprochées de la ligne médiane. Elytres à pubescence rosâtre et ornés sur le quart basilaire et sur la partie médiane de quelques taches allongées rouge foncé. Dessous du corps et pattes à fine pubescence soyeuse gris rosâtre. Partie basilaire des fémurs rouge clair.

Longueur : 6 à 7 mm; largeur : 1 mm 1/2 à 1 mm 2/3.

Type : du Tanganyika : Ukerewe, leg. Rev. Père CONRAD, communiqué par le Commonwealth Institute of Entomology. Trois Paratypes idem.

Falsestoloides gen. n.

En ovale allongé. Antennes fines, un peu plus longues que le corps, frangées en-dessous de poils courts; le scape modé-

rément long et peu fort, le troisième article sensiblement plus long que le quatrième, beaucoup plus long que le scape, le quatrième article beaucoup plus long qu'un des articles suivants. Tubercules antennifères peu élevés. Yeux grossièrement facettés, fortement échancrés, les lobes inférieurs plus hauts que larges. Front aussi haut que large. Pronotum transverse, convexe, pourvu de deux fins sillons transversaux : un antérieur et un postérieur, ainsi que d'une petite épine latérale pointue légèrement dirigée vers le haut. Elytres allongés, convexes, sensiblement plus larges que le pronotum à sa plus grande largeur, fortement rétrécis dans le tiers apical, faiblement tronqués au sommet. Tête non retractile. Saillie prosternale très étroite, moins haute que les hanches, régulièrement arquée. Saillie mésosternale arrondie en avant. Métasternum de longueur normale. Cavités cotyloïdes intermédiaires fermées. Pattes assez longues; fémurs claviformes, subpédonculés; tibias intermédiaires avec un faible sillon dorsal; crochets divariqués. Tout le corps garni d'assez courts poils dressés.

Genotype : *Falsestoloides mexicana* BREUNING.

Ce genre se place à côté du genre *Estola* FAIRMAIRE et GERMAIN.

Falsestoloides mexicana sp. n.

(Fig. 1)

Lobes inférieurs des yeux deux fois et demie plus longs que les joues. Ponctuation de la tête et du pronotum très dense et peu fine. Ecusson quadrangulaire. Elytres densément et assez grossièrement ponctués, les points devenant apicalement un peu

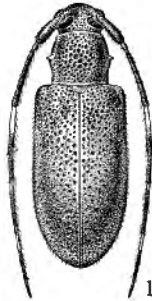


Fig. 1. — *Falsestoloides mexicana* n. sp. (gross. : $\times 5$).

plus fins. Parties latérales du dessous densément et peu finement ponctuées.

Brun rougeâtre, revêtu d'une fine pubescence rougeâtre. Antennes à pubescence brun rougeâtre foncé, la moitié basilaire du quatrième article, l'extrême base du sixième article et les trois quarts basilaires du huitième article jaunes et couverts de pubescence jaune pâle.

Longueur : 7 mm 1/2; largeur : 2 mm 2/3.

Type : du Mexique : Sierra de Durango (ex coll. E. CANDÈZE) à l'Institut royal des Sciences naturelles de Belgique.

Estoloides spinipennis sp. n.

Antennes aussi longues que le corps ; le scape non claviforme, le troisième article un peu plus long que le quatrième. Lobes inférieurs des yeux quatre fois plus longs que les joues. Ponctuation de la tête et du pronotum peu dense et grossière. Pronotum trilobé à sa base, pourvu de deux fins sillons transversaux : un antérieur et un postérieur et d'une épine latérale assez mince et pointue, légèrement dirigée vers le haut. Elytres échancrés au sommet (l'angle sutural distinct, le marginal étiré en une pointe pointue), densément et assez grossièrement ponctués, les points en partie alignés. Parties latérales du dessous peu densément et finement ponctués. Corps sans poils dressés.

Noir, couvert de pubescence brune ; l'écusson à pubescence jaune, dessous du corps et pattes à pubescence grise. L'extrême base des articles antennaires IV à XI à pubescence gris clair.

Longueur : 16 mm ; largeur : 5 mm 1/2.

Type : une ♀ des Antilles : Jamaïca : Mona, 13-V-1922, leg. C. G. GOVDEY, communiqué par le Commonwealth Institute of Entomology.

Pour cette espèce bien caractérisée par le corps dépourvu de poils dressés et le troisième article des antennes un peu plus long que le quatrième, je crée un nouveau sous-genre : *Spines-toloides*.

Falsovelleda gen. nov.

En ovale allongé. Antennes fines, un peu plus longues que le corps, frangées en-dessous de poils longs ; le scape très long et mince, le troisième article un peu plus long que le quatrième,

un peu moins long que le scape ; le quatrième sensiblement plus long qu'un des articles suivants. Tubercules antennifères distants, à peine saillants. Yeux finement facettés et très fortement échancrés, les lobes inférieurs aussi hauts que larges. Front grand et convexe. Pronotum très faiblement transverse, convexe, trilobé à sa base, pourvu de deux fins sillons transversaux : un antérieur et un postérieur, ainsi que d'une petite épine latérale conique et pointue, faiblement recourbée. Elytres allongés, sensiblement plus larges que le pronotum à sa plus grande largeur, parallèles dans les deux tiers antérieurs, ensuite fortement rétrécis, arrondis au sommet, fortement déprimés dans la partie prémédiane, pourvus, chacun, d'une bosse tuberculiforme discale postbasilaire. Tête non retractile. Saillie prosternale très étroite, moins haute que les hanches, régulièrement arquée. Saillie mésosternale légèrement inclinée en avant. Métasternum de longueur normale. Cavités cotyloïdes intermédiaires fermées. Pattes de longueur moyenne ; fémurs fortement claviformes, les postérieurs pédonculés ; tibias intermédiaires échancrés ; crochets divariqués. Tête et pattes garnis de poils dressés ; les élytres garnis de très longs poils dressés assez serrés.

Genotype : *Velleda congolensis* HINTZ.

Je crée ce nouveau genre pour *Velleda congolensis* HINTZ (1911, Wiss. Ergebn. d. Centr. Afr. Exped., III, p. 434), placée par HINTZ dans le genre *Velleda* THOMSON. Bien que son aspect général rappelle les espèces du genre *Velleda*, il ne s'agit que d'une ressemblance toute superficielle et l'espèce n'appartient pas à la tribu des *Phrissomini*. Le genre *Falsovelleda* BREUNING se place à côté du genre *Ancylistes* FAIRMAIRE.

Stenellipsis marmorata sp. n.

Allongé. Antennes fines, de deux tiers plus longues que le corps ; le scape mince, le troisième article aussi long que le quatrième, sensiblement plus long que le scape. Lobes inférieurs des yeux un peu plus longs que les joues. Pronotum faiblement transverse, fortement arrondi sur les côtés, pourvu de deux dépressions transversales bien accusées : une antérieure et une postérieure. Elytres arrondis au sommet, pourvus, chacun, d'une bosse discale postbasilaire obtuse. Métasternum non raccourci. Fémurs pédonculés.

Rouge, revêtu de pubescence jaune paille. Elytres parsemés de nombreuses assez petites taches rondes dénudées.

Longueur : 6 mm ; largeur : 2 mm.

Type : d'Australie : Victoria, à l'Institut royal des Sciences naturelles de Belgique.

Hippocephala albosuturalis sp. n.

Antennes frangées en-dessous et garnies de très courts poils dressés serrés ; le troisième article aussi long que le quatrième, un peu plus long que le scape. Tubercules antennifères séparés seulement par une étroite fissure. Joux deux fois et demie plus longues que les lobes inférieurs des yeux. Tête éparsément et finement ponctuée. Pronotum pourvu dans sa moitié postérieure de quelques points fins. Elytres légèrement acuminés au sommet densément et finement ponctués. Mesépisternes et métépisternes éparsément ponctués.

Rouge, revêtu d'une pubescence jaune paille. Sur chaque élytre une assez large bande longitudinale latérale blanc jaunâtre ; la strie suturale couverte de pubescence blanche.

Longueur : 18 à 22 mm ; largeur : 4 à 5 mm.

Type : de Chine : Province de Fokien : Foochow ; au British Museum.

Hyllisia stenideoides PASCOE m. *albescens* nov.

Comme la forme typique, mais la pubescence foncière sur le pronotum et sur les élytres est de couleur blanche ; la strie suturale de l'élytre est également blanche.

Type : du Transvaal : Pretoria, I-1934, leg. H. K. MUNRO, communiqué par le Commonwealth Institute of Entomology.

Hyllisia stenideoides PASCOE m. *flavescens* nov.

Comme la forme typique, mais le pronotum et les élytres couverts d'une pubescence unicolore, jaune.

Type : du Transvaal : Pretoria ; au British Museum.

Hyllisia flavicans sp. n.

Proche de *stenideoides* PASCOE, mais d'une stature un peu plus étroite, avec les antennes plus fines, le troisième article

un peu plus long que le quatrième, les lobes inférieurs des yeux un peu plus longs que les joues et les élytres légèrement tronqués au sommet, ayant une ponctuation partout égale.

Brun rougeâtre, revêtu de pubescence jaunâtre; les élytres couverts de pubescence jaune paille et densément criblés de petites taches jaunes pâle assez floues. Les articles antennaires, à partir du troisième, rouges et couverts d'une fine pubescence jaune grisâtre.

Longueur : 10 mm ; largeur : 2 mm.

Type : de Somalie : Province Ogaden, Dagahbur, 800 m alt., X-1944, leg. T. H. E. JACKSON, communiqué par le Commonwealth Institute of Entomology.

Hyllisis lineatopicta sp. n.

Comme *H. obliquiepicta* BREUNING, dont elle diffère par ces dessins. La bande longitudinale ochracée du pronotum est doublée, les élytres sont dépourvus de taches blanchâtres, leurs bandes ochracées sont plus régulières et droites; seules la troisième et le quatrième bande — compté à partir de la suture — sont interrompues et élargies par places. Antennes à fine pubescence brun rougeâtre; l'extrémité apicale des articles à partir du troisième, noirâtre.

Longueur : 9 mm 1/2; largeur : 1 mm 3/4.

Type : du Tanganyika : Bukoba, XI-1943, leg. MENEGHETTI, communiqué par le Commonwealth Institute of Entomology.

Anauxesis densepunctata sp. n.

Proche de *A. calabarica* CHEVROLAT, mais avec les antennes éparsément frangées en-dessous, les élytres faiblement échancrés au sommet (les angles sutural et marginal épineux) et tout le corps très densément et très finement ponctué.

Noir à pubescence brun noir. Le front, les joues, l'écusson, les parties latérales du pronotum et du dessous du corps couverts de pubescence blanchâtre. L'extrême base du cinquième article des antennes revêtue de pubescence blanchâtre, la moitié apicale du septième article d'une dense pubescence blanche.

Longueur : 10 à 12 mm ; largeur : 1 mm 1/4 à 1 mm 1/2.

Type : du Kenya : Nairobi, V-1936, A. F. J. GEDYE, communiqué par le Commonwealth Institute of Entomology.

Tetraglenes intermedia sp. n.

Proche de *T. breviceps* KOLBE, mais le pronotum de moitié plus long que large, les élytres plus faiblement élargis au milieu, l'angle apical marginal de l'élytre étiré en un lobe plus long, plus étroit et légèrement divergent (moins long cependant que chez *T. phantoma* GERSTÄCKER).

Longueur : 6 à 12 mm ; largeur : 1 à 2 mm.

Type : du Kenya : Wandanyi, 1700 m alt., III-1939, communiqué par le Commonwealth Institute of Entomology. Cinq Paratypes idem.

Oberea trilineata CHEVROLAT m. *nigrosternalis* nov.

(Fig. 2)

Comme la forme typique, mais le métasternum en grande partie noir (la zone de pubescence noire ayant sa largeur maximale le long de la ligne médiane).

Type : une ♀ du Congo belge : Libenge, 13-X-1947, leg. R. CREMER et M. NEUMANN, à l'Institut royal des Sciences naturelles de Belgique.



Fig. 2. — *Oberea trilineata nigrosternalis* n. m. (gross. : × 2,5).

Oberea subsuturalis sp. n.

Très allongé. Antennes sensiblement plus longues que le corps ; le scape peu long et assez étroit, le troisième article aussi long que le quatrième, sensiblement plus long que le scape ; le quatrième un peu moins long qu'un des articles suivants. Lobes inférieurs des yeux quatre fois plus longs que les joues (σ) ou deux fois plus longs (φ). Front beaucoup moins large qu'un de ces lobes (σ) ou plus de moitié plus large (φ). Ponctuation sur la tête assez dense et extrêmement fine. Pronotum un peu plus long que large, peu densément et très finement ponctué, légèrement étranglé et déprimé transversalement avant la base et après le bord antérieur, très légèrement arrondi sur les côtés et pourvu de deux petites bosses latéro-discales postmédianes à peine indiquées. Ecusson semicirculaire. Elytres très allongés, modérément convexes, un peu plus larges que le pronotum, très faiblement rétrécis dans la partie médiane, échancrés au sommet (l'angle sutural distinct, le marginal étiré en un court lobe triangulaire pointu), très densément et grossièrement ponctué, les points alignés, devenant apicalement un peu plus fins. Fémurs postérieurs atteignant le bord postérieur du deuxième segment abdominal.

Jaune rougeâtre, revêtu d'une fine pubescence jaunâtre. Chaque élytre présente deux bandes longitudinales brun foncé prenant naissance à la fin du quart basilaire, une très étroite suturale et une latérale ; la bande latérale couvre tout le tiers latéral et tout le tiers apical de l'élytre ; les deux bandes sont apicalement réunies. La partie discale comprise entre ces deux bandes est à coloration fondamentale brun rougeâtre. Les deux tiers apicaux des tibias postérieurs, les tarsi postérieurs et les antennes sont noirs.

Longueur : 8 à 10 mm $1/2$; largeur : 1 mm $1/2$ à 2 mm.

Type : un σ du Kenya : Nairobi, VI-1928, leg. Dr. VAN SOMEREN, communiqué par le Commonwealth Institute of Entomology. Deux Paratypes de Karura Forest, XI-1911, ex Museum STAFF, idem.

Obereopsis rufooccipitalis sp. n.

(Fig. 3)

Très allongé. Antennes sensiblement plus longues que le corps, le troisième article sensiblement moins long que le quatrième,

un peu plus long que le scape. Lobes inférieurs des yeux grands, cinq fois plus longs que les joues (♀). Front un peu plus large qu'un de ces lobes (♀). Ponctuation de la tête et du pronotum très dense et très fine. Pronotum aussi long que large, presque droit sur les côtés, pourvu de deux faibles dépressions transversales; une antérieure et une postérieure. Ecusson semi-circulaire. Elytres très allongés, très faiblement rétrécis dans la partie médiane, tronqués au sommet (les deux angles épineux), densément et grossièrement ponctués, les points alignés. Les parties latérales du dessous densément et très finement ponctuées. Fémurs postérieurs atteignant le milieu du troisième segment abdominal.

Jaune rougeâtre, revêtu d'une fine pubescence jaunâtre. Front, joues, tempes, parties latérales et parties latéro-discales du pronotum, tout le tiers latéral et la région apicale de l'élytre, une étroite bande suturale sur l'élytre et tout le dessous du corps noirs et couverts de pubescence noire. Les tarsi et la partie dorso-apicale des tibias intermédiaires et postérieurs à pubescence brun foncé. Les trois premiers et les quatre derniers articles antennaires et la partie apicale des articles quatre à sept noirs et couverts de pubescence noire.

Longueur : 7 mm $\frac{1}{2}$; largeur : 1 mm $\frac{1}{3}$.

Type : une ♀ de l'Inde : Nilghiri Hills, Charangade, 1200 m alt., XI-1950, leg. P. SUSAI NATHAN, à l'Institut royal des Sciences naturelles de Belgique.



Fig. 3. — *Obereopsis rufoccipitalis* n. sp. (gross. : $\times 4.5$).

Obereopsis aurata sp. n.

Très allongé. Antennes d'un quart plus longues que le corps; le scape peu long et mince, le troisième article un peu moins long que le quatrième, sensiblement plus long que le scape, le quatrième plus long qu'un des articles suivants. Lobes inférieurs des yeux trois fois plus longs que les joues. Front sensiblement plus large qu'un de ces lobes (♂) ou plus de moitié plus large (♀). Ponctuation de la tête et du pronotum peu dense et extrêmement fine. Pronotum un peu plus long que large (♂) ou aussi long que large (♀), presque droit sur les côtés, pourvu de deux faibles dépressions transversales : une antérieure et une postérieure. Elytres très allongés, très faiblement rétrécis dans la partie médiane, tronqués au sommet (l'angle marginal proéminent et pointu), densément et assez finement ponctués, les points alignés. Dernier segment abdominal du mâle avec une assez profonde fossette apicale. Fémurs postérieurs dépassant le milieu du troisième segment abdominal.

Noir, revêtu d'une pubescence soyeuse gris olive. Front, joues et partie antérieure du vertex en majeure partie rouge et couverts de pubescence dorée. Ecusson et élytres rouges et revêtus d'une fine pubescence dorée. Elytres rembrunis latéralement, apicalement et le long de la suture. Quatrième segment abdominal et parfois aussi le cinquième partiellement rouges. Palpes, pattes et antennes rouge clair; la moitié apicale des fémurs postérieurs parfois brun foncé.

Longueur : 9 mm 1/2 à 11 mm; largeur : 2 à 2 mm 1/3.

Type : une ♀ de l'Inde : Madura, Shembaganur, à l'Institut royal des Sciences naturelles de Belgique. Un Paratype de Kodai Kanal au British Museum.

Obereopsis aurata BREUNING m. *fuscobasicornis* nov.

Comme la forme typique, mais avec les trois premiers articles antennaires brun foncé.

Type : un ♂ de l'Inde : Chikaballapur au British Museum.

Obereopsis apicalis KOLBE m. *obscurifrons* nov.

Comme m. *obscuripes* BREUNING, mais le front en majeure partie brun foncé.

Type : du Kenya : Kaimosi, communiqué par le Commonwealth Institute of Entomology.

Obereopsis apicaloides BREUNING m. *atroapicalis* nov.

Comme la forme typique, mais tout le quart apical des élytres noir.

Type : un ♂ du Kenya : Ngong Escarpment, IV-1937, leg. H. J. A. TURNER, communiqué par le Commonwealth Institute of Entomology.

Nupserha madurensis PIC m. *nigrovittata* nov.

Comme *m. ampliata* BREUNING, mais chaque élytre présente en plus une étroite bande latérale noire débutant peu après l'épaule.

Type : un ♂ de l'Inde : Nilghiri Hills, Charangade, 1200 m alt., leg. P. SUSAI NATHAN, à l'Institut royal des Sciences naturelles de Belgique.

Nupserha malabarensis PIC m. *nilghirica* nov.

Comme la forme typique, mais les parties latérales du mesosternum, les métépisternes, tout le scape et tout le troisième article des antennes sont noirs.

Type : une ♀ de l'Inde : Nilghiri Hills, Charangade, 1200 m alt., leg. P. SUSAI NATHAN, à l'Institut royal des Sciences naturelles de Belgique.

Thyestilla curtipennis PIC

Phytoecia curtipennis PIC, 1952, Div. Ent., XI, p. 5.

Cette espèce a été décrite par PIC comme appartenant au genre *Phytoecia* MULSANT. Par le fait que les crochets sont divariqués et non appendiculés, cette espèce doit être exclue de ce genre, elle appartient en réalité au genre *Thyestilla* AURIVILLIUS.

Proche de *T. Gebleri* FALDERMANN, elle s'en distingue par une stature moins large, une ponctuation sensiblement plus fine sur la tête et le pronotum, moins dense sur les élytres.

Elle rappelle par sa coloration la *m. funebris* GAHAN, mais son corps est d'un brun noir plus luisant et garni de poils dressés plus longs.

Longueur : 8 mm.

Décrit par PIC sur un individu de Chine (collection PIC).

Alphus Bucki sp. n.

En ovale allongé. Antennes fines, à peu près de deux tiers plus longues que le corps, non frangées en-dessous; le scape modérément long, faiblement claviforme, le troisième article sensiblement moins long que le quatrième, un peu plus long que le scape, le quatrième beaucoup plus long que l'un des articles suivants. Tubercules antennifères peu saillants, beaucoup moins saillants que chez l'espèce type du genre : *leuconotus* THOMS. Lobes inférieurs des yeux deux fois plus longs que les joues. Front plus haut que large. Entre les tubercules antennifères existent quelques points fins. Pronotum fortement transverse, à ponctuation dense et fine, pourvu de deux fins sillons transversaux : un antérieur et un postérieur, de deux bosses disco-prémédianes faiblement accusées et d'une épine latérale conique et pointue, placée assez proche de la base. Elytres modérément convexes, allongés, sensiblement plus larges au début que le pronotum à sa plus grande largeur, parallèles dans les premiers trois quarts, ensuite fortement rétrécis et étroitement arrondis à l'apex, pourvus sur toute leur surface d'une ponctuation dense et peu fine, mais démunis de crêtes ou de tubercules. Fémurs pédonculés.

Noir, revêtu d'une pubescence d'un blanc argenté, entremêlée sur les joues et le disque du pronotum de brun foncé. Une grande tache médiane brun foncé sur l'écusson. Elytres ornés de petites macules brun foncé, dont quelques-unes dans la partie basilaire, (il y en a davantage à proximité de la suture) et quelques-unes dans la partie préapicale; sur chaque élytre en outre une grande tache latéro-postmédiane également brun foncé. Les fémurs postérieurs sauf à leur base, les tibias intermédiaires sauf à leur base et tous les tarses sont couverts de pubescence brun-noir; le quart apical du scape, le deuxième article antennaire, le cinquième dans sa partie apicale et les

articles VII à XI sur les deux tiers apicaux sont couverts de pubescence brune.

Longueur : 6 à 9 mm ; largeur : 2 mm 1/2 à 3 mm 1/2.

Type : un ♂ du Brésil : Porte Alegre, 2-XII-1951, leg. Rev. Père BUCK. Nombreux Paratypes (coll. BUCK et Institut royal des Sciences naturelles de Belgique).

Dans la collection du British Museum cette espèce figure d'après DUFFY sous le nom d'*Alphus umbrinus* DEJEAN i.l.

Je me fais un plaisir de nommer cette belle espèce en l'honneur du Révérend Père BUCK qui l'a capturé sur *Acacia decurrens* WILLD. et *Piptadenia rigida* BENTH.