

Institut royal des Sciences
naturelles de Belgique

BULLETIN

Tome XXX, n° 28
Bruxelles, août 1954.

Koninklijk Belgisch Instituut
voor Natuurwetenschappen

MEDEDELINGEN

Deel XXX, n° 28
Brussel, Augustus 1954.

NOUVELLES FORMES DE LAMIAIRES
(Sixième partie)

par Stéphan BREUNING (Paris).

Dichostathes camerunensis sp. n.

Ovalaire. Antennes un peu plus longues que le corps, à peine frangées en dessous, le troisième article un peu plus long que le quatrième, sensiblement plus long que le scape, le troisième grossi à son extrémité apicale, les articles quatre à huit grossis à leur extrémité apicale interne. Lobes inférieurs des yeux un peu moins longs que les joues. Tête et pronotum impunctués. Pronotum deux fois plus large que long, élargi non loin de la base, arrondi sur les côtés. Elytres modérément convexes, arrondis au sommet, granulés sur le quart basilaire de la moitié latérale, peu densément et assez grossièrement ponctués sur le reste de leur surface ; chacun pourvu d'un tubercule basilaire et de deux petits fascicules de poils discaux : un postbasilaire et un postmédian ainsi que de quelques bourrelets longitudinaux, dont deux situés proche du bord latéral dans la moitié postérieure sont plus accusés. Epaules débordant fortement latéralement, de façon à former des lobes.

Noir, couvert de pubescence gris blanchâtre entremêlée sur les élytres autour des fascicules de poils d'un peu de brun jaunâtre.

Longueur : 11 mm ; largeur : 6 mm.

Type. — Un ♂ du Cameroun : Ebotowa, leg. v. ROTHKIRCH, 1912, à l'Institut royal des Sciences naturelles de Belgique.

Dans mon tableau dichotomique du genre *Dichostathes* THOMSON (1942, Nov. Ent., 3. Suppl., fasc. 73, p. 13), cette espèce s'intercale près du n° 4 en différant de *D. lobatus* JORDAN par la tête et le pronotum imponctués, etc.

Dichostathes occidentalis sp. n.

Ovale. Antennes un peu moins longues que le corps (♀) ou beaucoup moins longues (♂), non frangées en dessous, le troisième article à peine plus long que le quatrième. Lobes inférieurs des yeux un peu plus longs que les joues. Pronotum deux fois plus large que long, très éparsément et très finement ponctué et pourvu d'une grande épine latérale large et faiblement recourbée. Elytres convexes, à surface inégale, arrondis au sommet, densément et grossièrement ponctués dans la moitié latérale, très finement ponctués dans la moitié suturale ; pourvus, chacun sur le disque, d'une bosse obtuse postbasilaire et de trois très petits fascicules de poils noirs : un basilaire, un postbasilaire et un postmédian.

Noir, couvert de pubescence gris blanchâtre vaguement entremêlée de brun jaunâtre ; la région apicale des tibias et les articles antennaires à partir du deuxième à pubescence brun foncé ; l'extrémité apicale des articles trois à onze et l'extrême base des articles cinq à onze à pubescence blanchâtre.

Longueur : 8 à 9 mm ; largeur : 4 mm 1/2 à 5 mm.

Type. — Une ♀ du Togo à l'Institut royal des Sciences naturelles de Belgique. — Un Allotype du Dahomey idem.

Dans mon tableau dichotomique du genre *Dichostathes* THOMSON (1942, Nov. Ent., 3. Suppl., fasc. 73, p. 13), cette espèce s'intercale près du n° 19 en différant de *D. compactus* FAIRMAIRE par les lobes inférieurs des yeux un peu plus longs que les joues, le pronotum presque imponctué, dépourvu de fascicules de poils, etc.

Phryneta rufa sp. n.

Proche de *P. semicribrosa* FAIRMAIRE, mais les élytres un peu moins grossièrement fossulés dans la moitié antérieure et garnis de très courts poils dressés.

La livrée est presque identique, mais une pubescence rouge brique couvre aussi les tibias, les tarses et les antennes.

Longueur : 34 mm ; largeur : 10 mm.

Type d'Afrique orientale à l'Institut royal des Sciences naturelles de Belgique.

Phryneta flavescens sp. n.

Proche de *P. semicribrosa* FAIRMAIRE, mais d'une taille plus petite ; l'épine latérale du pronotum moins longue et moins pointue, les élytres fossulés seulement dans le quart basilaire, ensuite peu grossièrement ponctués jusqu'au milieu, très finement ponctués jusqu'au sommet et garnis sur toute leur étendue de très courts poils dressés.

Tout le corps, ainsi que les tibias, les tarsees et les antennes sont revêtus d'une pubescence brun-clair.

Longueur : 22 mm ; largeur : 9 mm.

Type. — Un ♂ de l'Afrique orientale : Zanzibar, leg. RAFFRAY, à l'Institut royal des Sciences naturelles de Belgique.

Phryneta luctuosa MURRAY m. *Hintzi* BREUNING.

La description de cette forme a été omise par erreur dans ma revision du genre *Phryneta* CASTELNAU (1937, Nov. Ent., 3. Suppl., fasc. 36, p. 288) ; elle se distingue de la forme typique par l'épine latérale du pronotum plus courte et plus émoussée.

Acridoschema unifasciatum THOMSON ssp.
albocinctum nov. (Fig. 1.)

Comme la forme typique, mais les élytres plus éparsément ponctués.

Ses dessins rappellent la m. *fractofasciatum* BAGUENA, mais chaque élytre présente deux étroites bandes transversales blanchâtres : une postbasilaire et une préapicale et la tache médiane noire est petite et très largement encerclée de pubescence blanchâtre.

Type. — Un ♂ du Gabon : Ivindo, à l'Institut royal des Sciences naturelles de Belgique.

Acridoschema unifasciatum THOMSON ssp.
albocinctum BREUNING m. *lateplagiatum* nov.

Comme *albocinctum* BREUNING mais la tache médiane noire de l'élytre est très grande, elle atteint latéralement la marge externe et n'est que étroitement encerclée de pubescence blanchâtre ; seul à son bord antéro-sutural cette pubescence claire est mieux développée ; elle s'avance en avant pour atteindre presque l'écusson.

Type. — Une ♀ du Gabon : Ivindo, à l'Institut royal des Sciences naturelles de Belgique.

Tmesisternus (*Arrhenotus*) *multilineatus* sp. n.

Très allongé. Antennes un peu plus longues que le corps ; le troisième article aussi long que le quatrième. Lobes inférieurs des yeux plus de deux fois plus longs que les joues. Tête parcourue d'un sillon longitudinal, peu densément et assez grossièrement ponctuée. Pronotum deux fois plus large que long, quadrilobé basalement, densément et grossièrement ponctué sauf sur une étroite bande longitudinale lisse, pourvu d'une crête latérale complète mais faiblement accusée, formant un tubercule prémédian proéminent obtus, et d'une épine latérale conique. Ecusson large, quadrangulaire, arrondi au sommet. Elytres presque trois fois plus longs que la tête et le pronotum réunis, assez largement tronqués au sommet (l'angle sutural et le marginal étirés chacun en très petite épine), éparsément et assez finement ponctués et pourvus dans la moitié suturale de plusieurs faibles crêtes longitudinales obtuses.

Coloration fondamentale généralement brun foncé, par places brun rougeâtre. Couvert de pubescence brun jaunâtre. Les points sur la tête et le pronotum dénudés. Pronotum avec trois étroites bandes longitudinales brun rougeâtre : une médiane et de chaque côté une couvrant la crête latérale. Sur les élytres, la pubescence brun jaunâtre est réduite à de nombreuses et étroites bandes longitudinales (dans la moitié latérale de l'élytre ces bandes sont placées dans les sillons qui se forment entre les crêtes) et à trois étroites bandes transversales : une pré-médiane zigzagüée, une postmédiane incurvée (à convexité dirigée vers le bord antérieur) et une préapicale très fortement zigzagüée ; la seconde bande transversale est précédée d'une région où la pubescence fait défaut. La région apicale de l'élytre en arrière de la troisième bande transversale est irrégulièrement marbrée de brun jaunâtre. Métasternum parsemé de nombreuses petites taches brunes ; dessous du corps avec une assez large bande longitudinale dénudée. Antennes à pubescence brun rougeâtre clair.

Longueur : 21 mm ; largeur : 6 mm.

Type. — Un ♂ de Nouvelle Guinée dans la collection REITTER.

Dans mon tableau dichotomique du genre *Tmesisternus* BLANCHARD Sg. *Arrhenotus* PASCOE (1945, Nov. Ent., 3. Suppl., fasc. 139, p. 543), cette espèce s'intercale près du n° 13 en différant de *Heurni* SCHWARZER par l'absence de tache post-scutellaire glabre, etc.

Rhodopis formosanus sp. n.

Allongé. Antennes deux fois et demie plus longues que le corps (δ) ; le scape assez fortement claviforme, le troisième article du mâle fortement grossi en forme de fuseau dans les deux cinquièmes apicaux, un peu moins long que le quatrième, beaucoup plus long que le scape. Lobes inférieurs des yeux beaucoup plus longs que les joues. Ponctuation sur la tête et pronotum dense et fine. Pronotum transverse, tribolé basalement, pourvu d'une assez courte épine latérale conique. Ecusson triangulaire, arrondi en arrière. Elytres allongés, subarrondis au sommet, densément et finement ponctués sur toute leur étendue. Fémurs claviformes.

Brun foncé ; la tête, les parties latérales du pronotum, l'écusson, le dessous du corps et les pattes revêtus de pubescence jaune paille. Disque du pronotum et élytres revêtus de pubescence brune ; le pronotum orné de trois étroites bandes longitudinales jaune paille. Elytres densément marbrés de jaune paille dans le tiers apical et en forme d'une assez large bande transversale prémédiane qui remonte faiblement de la suture en direction de la marge externe. Antennes à pubescence brune, la partie basilaire des articles à partir du quatrième à pubescence gris clair.

Longueur : 14 mm ; largeur : 4 mm.

Type. — Un δ de Formose : Hori, 1934, dans la collection HAYASHI.

Baræus granulipennis sp. n. (Fig. 2.)

Allongé. Antennes modérément fortes, un peu moins longues que le corps ; le troisième article sensiblement plus long que le scape. Tubercules antennifères modérément élevés. Lobes inférieurs des yeux deux fois plus longs que les joues. Front moins large qu'un de ces lobes, éparsément et peu finement ponctué. Pronotum transverse, pourvu de cinq tubercules discaux : trois prémédians (les deux latéraux très haut placés et le médian très petit), et deux postmédians obtus, très rapprochés de la ligne médiane. Ecusson deux fois plus large que long. Elytres arrondis au sommet, peu densément et finement ponctués et pourvus, chacun, de trois séries longitudinales de petits tubercules : une située au milieu du disque parcourant le quart basilaire, une disco-latérale et une sublatérale, ces deux parcourant le tiers basilaire.

Noir, revêtu de pubescence brun foncé. Une ligne longitudinale jaune sur le pronotum Ecusson avec une bande longitudinale jaune. Elytres couverts en grande partie de pubescence jaune pâle, seuls le sixième basilaire, une petite tache ronde pré-médiane au milieu du disque, une grande tache triangulaire latéro-médiane, une assez grande tache triangulaire latéro-préapicale et une petite tache disco-préapicale restent brun foncé. Genoux à pubescence jaune pâle. Scape tacheté de jaune. L'extrême base des articles antennaires à partir du troisième couverte de pubescence jaune pâle.

Longueur : 22 à 27 mm ; largeur : 7 mm. 1/2 à 9 mm 1/2.

Type. — Du Damaraland : Windhuk, à l'Institut royal des Sciences naturelles de Belgique. — Un Paratype du Cameroun, idem.

Epectasis mexicana sp. n.

Proche de *E. juncea* NEWMAN, mais le troisième article des antennes beaucoup plus long que le scape et le pronotum pourvu d'une petite épine latérale pointue.

La livrée est assez semblable, mais les tibias et les tarsi ne sont pas plus clairs que le reste du corps, la tache apicale jaune grisâtre des élytres est plus étroite et le tiers basilaire des articles antennaires à partir du quatrième est rouge et couvert d'une fine pubescence blanchâtre.

Longueur : 10 mm ; largeur : 2 mm.

Type. — Du Mexique, ex coll. LACORDAIRE, à l'Institut royal des Sciences naturelles de Belgique.

Par la présence d'une épine latérale pointue sur le pronotum cette espèce se distingue aisément des autres espèces du genre.

Esthlogena (s. str.) *spinosa* sp. n.

Antennes un peu moins longues que le corps ; le scape assez fort, le troisième article beaucoup moins long que le quatrième, sensiblement plus long que le scape, aussi long que le cinquième. Tubercules antennifères à peine saillants. Lobes inférieurs des yeux deux fois plus longs que les joues. Pronotum aussi long que large, très éparsément et très finement ponctué, pourvu d'une petite épine latérale conique pointue et d'un tubercule latéral obtus placé près du bord antérieur. Ecusson semicirculaire. Elytres échancrés au sommet (l'angle sutural distinct mais arrondi, l'angle marginal étiré en une assez longue épine pointue), éparsément et peu finement ponctué.

Rouge, revêtu d'une fine pubescence brun clair. Ecusson à pubescence blanche à l'exception d'une tache basilaire brune. Elytres parsemés de très petites taches blanchâtres, rangées sérialement. Antennes couvertes de pubescence brune, la partie basilaire des articles à partir du quatrième rouge clair et revêtue de pubescence jaune pâle.

Longueur : 7 mm ; largeur : 2 mm.

Type. — Du Guatemala, à l'Institut royal des Sciences naturelles de Belgique.

Cette espèce se distingue de toutes les autres espèces du genre par la présence d'une épine apicale aux élytres.

Batrachorhina (Soridus) Raffrayi sp. n. (Fig. 3.)

Antennes d'un quart plus longues que le corps ; le scape court et assez fort, le troisième article sensiblement moins long que le quatrième, beaucoup plus long que le scape. Lobes inférieurs des yeux un peu plus longs que les joues. Tête très densément et très finement ponctuée et pourvue sur le bord antérieur du vertex de deux petites fascicules de poils. Pronotum aussi long que large, convexe, faiblement arrondi sur les côtés, très densément et très finement ponctué et pourvu de deux faibles dépressions transversales : une antérieure et une postérieure. Ecusson semi-circulaire. Elytres subtronqués au sommet, très densément et finement ponctués sur toute leur étendue. Saillie prosternale régulièrement arquée. Saillie mésosternale arrondie en avant.

Rouge, revêtu de pubescence brun rougeâtre. Front et écusson à pubescence jaune pâle. Sur les élytres deux larges bandes gris blanchâtre, chacune de ces bandes débutant au bord latéral après l'épaule et allant droit mais fortement oblique au bord latéral de l'élytre opposé qu'elle atteint au début du tiers apical ; l'ensemble formant ainsi un grand X.

Longueur : 10 mm ; largeur : 2 mm 2/3.

Type. — De l'Afrique orientale : Zanzibar, leg. RAFFRAY, à l'Institut royal des Sciences naturelles de Belgique.

Cette espèce se rapproche de *B. jejuna* KOLBE, de laquelle elle diffère surtout par sa livrée.

Prosoplus (s. str.) *Bougainvillei* sp. n.

Lobes inférieurs des yeux un peu moins longs que les joues. Tête et pronotum densément et grossièrement ponctué, le pro-

notum pourvu d'un seul tubercule latéro-inférieur conique et émoussé. Elytres arrondis au sommet, densément et grossièrement ponctués dans le tiers basilaire, ensuite plus finement et moins densément ponctués jusqu'au sommet ; la ponctuation est entremêlée de points un peu plus gros. Hanches antérieures du ♂ pourvues d'une petite épine. Entièrement garni de courts poils dressés, ces poils noirs sur le dessus du corps et sur les antennes, pâles sur le bord latéral des élytres, sur le dessous du corps et sur les pattes.

Noir, couvert de pubescence brune ; l'écusson et la partie basilaire des élytres entre la suture et l'épaule, à pubescence ochracée. Elytres parsemés de nombreuses petites taches ochracées peu nettes, rangées en séries longitudinales.

Longueur : 14 mm ; largeur : 5 mm.

Type. — Un ♂ des Iles Salomon : Ile Bougainville : Kieta, ex coll. LE MOULT, à l'Institut royal des Sciences naturelles de Belgique.

Cette espèce se rapproche de *P. Strandii* BREUNING, elle en diffère par l'absence de granules sur la partie basilaire des élytres, etc.

Apomecyna albovaria sp. n.

Très allongé. Antennes atteignant à peine le milieu des élytres ; le scape court et fort, extrêmement densément et très finement ponctué, le troisième article beaucoup plus long que le quatrième, deux fois plus long que le scape, le quatrième article plus de deux fois et demie plus long qu'un des articles suivants ; les articles trois et quatre réunis un peu plus longs que les articles cinq à onze réunis. Lobes inférieurs des yeux deux fois plus longs que les joues. Ponctuation de la tête et du pronotum peu dense et très fine. Pronotum faiblement transverse, pourvu d'un fin sillon transversal basilaire et d'une dépression transversale prébasilaire. Elytres très allongés, obliquement tronqués au sommet (l'angle marginal pointu), densément et grossièrement ponctués, les points régulièrement alignés.

Rouge, revêtu d'une pubescence brun jaunâtre. Avec des dessins blancs tirant légèrement sur le verdâtre : une macule en forme d'un grand M sur le vertex qui atteint avec chacun de ses angles antérieurs la partie supérieure du front, trois bandes longitudinales sur le pronotum, dédoublées au milieu, des taches rondes plus ou moins confluentes sur les élytres, placées dans la moitié antérieure sauf à la base même et dans le tiers apical.

Les quatre premiers articles antennaires revêtus de pubescence blanchâtre, les articles suivants de pubescence brune.

Longueur : 12 mm ; largeur : 3 mm 1/2.

Type. — Du Kenya : Thua River, XI-1938, leg. MAC ARTHUR, communiqué par le Commonwealth Institute of Entomology.

Apomecyna subcavifrons sp. n.

Proche de *A. cavifrons* THOMSON, mais d'une taille plus grande, avec l'angle apical marginal de l'élytre étiré en un court lobe arrondi.

Noir, couvert de pubescence brun jaunâtre. Pronotum, abdomen et fémurs parsemés de très petites taches jaune pâle. Elytres avec de nombreuses taches semblables parmi lesquelles quelques-unes sont un peu plus grandes et ainsi plus apparentes. Antennes à pubescence brune, l'extrémité apicale des articles à partir du troisième à pubescence jaune pâle.

Longueur : 11 à 15 mm ; largeur : 3 mm 1/4 à 4 mm 1/2.

Type. — D'Abyssinie : Omo Valley, I-1942, leg. T. H. JACKSON, communiqué par le Commonwealth Institute of Entomology. — Deux Paratypes idem.

Stathmodera lobata sp. n.

Proche de *S. truncata* FAIRMAIRE, mais le pronotum est rétréci en arrière et ne présente pas de sillons longitudinaux latéraux, le lobe apical marginal de l'élytre est très petit et pointu et droit et les fémurs et les tibias sont dépourvus de poils dressés.

Noir, revêtu de pubescence jaune pâle, plus dense sur le front, sur la partie antérieure du vertex et sur l'écusson. L'élytre présente des dessins jaune pâle : une étroite bande longitudinale présuturale, une assez large bande descendant très obliquement de l'épaule à la bande présuturale, une tache postmédiane rapprochée du bord latéral et une tache discale préapicale. Antennes à pubescence brun foncé, l'extrémité apicale des articles à partir du quatrième garnie de poils jaune pâle.

Longueur : 7 mm ; largeur : 2 mm.

Type. — Du Kenya : Garsen, Tana, VIII-1940, leg. T. H. E. JACKSON, communiqué par le Commonwealth Institute of Entomology.

Ropica carinipennis sp. n.

Allongé. Antennes sensiblement moins longues que le corps : le scape densément et très finement ponctué, le troisième article aussi long que le quatrième. Lobes inférieurs des yeux à peu près aussi longs que les joues. Ponctuation de la tête et du pronotum très dense et très fine. Pronotum aussi long que large, régulièrement arrondi sur les côtés et pourvu de deux fins sillons transversaux : un antérieur et un postérieur. Elytres allongés, convexes, arrondis au sommet, très densément et finement ponctués ; pourvus chacun d'une faible bosse discale postbasilaire qui se prolonge par une ligne faiblement convexe, et de deux autres lignes également faiblement convexes, dont l'une prend naissance sur le disque un peu après l'épaule, se rapproche ensuite de la première ligne et s'efface au tiers apical, l'autre longe la marge externe.

Brun foncé, revêtu de pubescence brun rougeâtre et entremêlé de gris. Chaque élytre présente une bande blanchâtre assez large, à contours flous, qui part de l'épaule obliquement en direction de la suture qu'elle longe ensuite jusqu'au tiers apical d'où elle revient obliquement vers la marge externe.

Longueur : 6 mm ; largeur : 1 mm 2/3.

Type. — Du Kenya : Shimba Hills, 300 m alt., VII-1939, communiqué par le Commonwealth Institute of Entomology.

Eunidia ruficornis nom. nov.

Eunidia ruficornis BREUNING (1853, Bull. Inst. royal Sc. nat. Belg., XXIX, n° 8, p. 13 (nom. preoccup.)).

Eunidia Rothkirchi sp. n.

Antennes de moitié plus longues que le corps ; le troisième article étiré en une pointe apicale, le quatrième sensiblement moins long que le cinquième, un peu moins long que le scape. Lobes inférieurs des yeux de deux tiers plus longs que larges, six fois plus longs que les joues. Pronotum presque imponctué. Elytres très densément et très finement ponctués, arrondis au sommet.

Tête noire (accidentellement ?), le reste du corps ainsi que les pattes et les antennes rouges. Pronotum revêtu d'une pubescence dorée. Ecusson et élytres couverts d'une fine pubescence gris clair ; chaque élytre avec trois bandes discales linéaires

dénudées : la première (comptée à partir de la suture) limitée à la moitié antérieure, la deuxième presque complète, la troisième limitée à la moitié postérieure. Antennes à pubescence brun rougeâtre foncé ; le quart basilaire du quatrième article à pubescence grise.

Longueur : 5 mm ; largeur : 1 mm $\frac{1}{3}$.

Type. — Du Cameroun : Tiko près Victoria, XI-1912, leg. v. ROTHKIRCH, à l'Institut royal des Sciences naturelles de Belgique.

Eunidia splendida sp. n.

Troisième article étiré en une pointe apicale ; quatrième article aussi long que le cinquième ou que le scape. Lobes inférieurs des yeux deux fois plus longs que larges, quatre fois plus longs que les joues. Pronotum peu densément et très finement ponctué et pourvu de deux dépressions transversales : une prémédiane et une postmédiane. Elytres faiblement tronqués au sommet, densément et très finement ponctués.

Rouge, revêtu d'une pubescence ochracée. Tête, pronotum, dessous du corps et antennes noirs à pubescence noire. Moitié apicale des élytres noire, toutefois dans le tiers sutural la pubescence ochracée s'étend jusqu'au quart apical. Sur chaque élytre une tache ronde préapicale blanchâtre. Les tibias postérieurs en majeure partie et les tarse entiers brun foncé. Les trois quarts basilaires du quatrième article des antennes : rouges à pubescence ochracée.

Longueur : 6 mm $\frac{1}{2}$ à 7 mm ; largeur : 1 mm $\frac{2}{3}$ à 2 mm.

Type. — Du Kenya : Kibwezi, XI-1936, leg. MAC ARTHUR, communiqué par le Commonwealth Institute of Entomology. — Un paratype idem.

Eunidia vagemarmorata sp. n.

Scape long, faiblement grossi dans sa moitié apicale, le troisième article étiré en une pointe apicale ; le quatrième aussi long que le cinquième, un peu moins long que le scape. Lobes inférieurs des yeux deux fois plus longs que larges, quatre fois plus longs que les joues. Pronotum presque deux fois plus large que long, peu densément et très finement ponctué et pourvu de deux dépressions transversales bien accusées : une prémédiane et une postmédiane. Elytres modérément allongés, faiblement tronqués au sommet, très densément et très finement ponctués.

Brun foncé, revêtu d'une pubescence jaune paille entremêlée sur les élytres de brun foncé et de blanchâtre; la pubescence blanchâtre se fait davantage remarquer sous forme de trois bandes transversales : une prémédiane, une au début du quart apical et une apicale, cette dernière étant la moins large, tandis que la pubescence brun foncé domine sur deux bandes transversales; une postmédiane assez large et une préapicale assez étroite. Toutes ces bandes sont irrégulières et plutôt vagues.

Longueur : 8 mm ; largeur : 2 mm 1/2.

Type. — Du Kenya : Mutha, XII-1937, leg. MAC ARTHUR, communiqué par le Commonwealth Institute of Entomology. — Un Paratype de Nairobi, IV-1937, leg. A.F.J. GEDYE.

Eunidia bifuscoplagiata sp. n.

Troisième article des antennes étiré en une pointe apicale, le quatrième aussi long que le cinquième ou que le scape. Lobes inférieurs des yeux deux fois plus longs que larges, quatre fois plus longs que les joues. Pronotum fortement transverse, éparément et très finement ponctué et pourvu de deux dépressions transversales bien accusées : une antérieure et une postérieure. Elytres modérément allongés, arrondis au sommet, densément et très finement ponctués.

Brun rougeâtre, revêtu de pubescence brun jaunâtre. Ecusson et élytres à pubescence blanche. Elytres parsemés de quelques très petites taches brunes et ornés, chacun, d'une grande tache discale médiane brun foncé qui descend du bord latéral obliquement en direction de la suture.

Longueur : 7 mm ; largeur : 2 mm.

Type. — Du Kenya : Kitui, X-1937, leg. R. TOKER, communiqué par le Commonwealth Institute of Entomology.

Eunidia idactiformis sp. n.

Scape relativement fort; le troisième article des antennes étiré en une pointe apicale, le quatrième article un peu plus long que le cinquième, aussi long que le scape. Lobes inférieurs des yeux presque deux fois plus longs que larges, deux fois et demie plus longs que les joues. Pronotum imponctué. Elytres allongés, échancrés au sommet (l'angle marginal pointu), faiblement déprimés dans la partie prémédiane, densément et très finement ponctués et pourvus, chacun, d'une petite bosse discale postbasilaire.

Brun foncé, revêtu de pubescence gris blanchâtre, entremêlée dans la partie basilaire, dans la partie posthumérale et dans la moitié apicale de l'élytre de brun jaunâtre et de brun foncé. Chaque élytre présente en outre une assez large bande transversale postmédiane blanche fortement ondulée. Tiers apical des tibias à pubescence noirâtre. Tiers apical des articles antennaires à partir du quatrième à pubescence brun foncé.

Longueur : 9 mm $1/2$; largeur : 3 mm.

Type. — Du Kenya : Emali Range, Sultan Hamud, 1.600 à 1.900 m alt., III-1940, communiqué par le Commonwealth Institute of Entomology. — Un Paratype du Kenya : Athi Falls, VII-1937, leg. MAC ARTHUR, idem.

Eunidia olivacea sp. n.

Troisième article des antennes étiré en une pointe apicale ; le quatrième un peu moins long que le cinquième, aussi long que le scape. Lobes inférieurs des yeux deux fois plus longs que larges, six fois plus longs que les joues. Pronotum à peine ponctué. Elytres arrondis au sommet, densément et très finement ponctués.

Rouge foncé, revêtu d'une pubescence gris-olive clair. Vertex avec deux étroites bandes longitudinales blanches. Chaque élytre présente une ligne prémédiane blanche allant en oblique de l'épaule vers la suture, et une assez grande tache blanche postmédiane suturale bordée en avant et en arrière de pubescence brune. Articles antennaires quatre à onze rouges à pubescence brun rougeâtre.

Longueur : 6 mm ; largeur : 1 mm $1/3$.

Type. — De Somalie : Dagahbur, Ogaden, V-1942, leg. T. H. E. JACKSON, communiqué par le Commonwealth Institute of Entomology.

Eunidia trialbosignata sp. n.

Troisième article des antennes étiré en une pointe apicale ; le quatrième article un peu moins long que le cinquième, aussi long que le scape. Lobes inférieurs des yeux deux fois plus longs que larges, quatre fois plus longs que les joues. Pronotum à peine ponctué. Elytres arrondis au sommet, densément et très finement ponctués.

Rouge, revêtu d'une très fine pubescence jaune paille. Pronotum avec quatre étroites bandes longitudinales blanchâtres,

dont les deux internes sont très rapprochées de la ligne médiane. Chaque élytre présente trois taches obliques discales blanches : une prémédiane, une postmédiane et une préapicale.

Longueur : 5 mm ; largeur : 1 mm.

Type. — De Somalie : Province Ogaden, Wardere, 700 m alt., XII-1944, leg. T. E. E. JACKSON, communiqué par le Commonwealth Institute of Entomology.

Eunidia pseudosocia sp. n.

Scape relativement fort ; le troisième article des antennes étiré en une pointe apicale, le quatrième article aussi long que le cinquième ou que le scape. Lobes inférieurs des yeux moins de deux fois plus longs que larges, quatre fois plus longs que les joues. Pronotum fortement transverse, imponctué. Elytres très faiblement tronqués au sommet, densément et très finement ponctués.

Rougeâtre. Tête, pronotum, écusson, partie basilaire des élytres et pattes couverts d'une pubescence gris jaunâtre ; élytres assez densément marbrés de blanchâtre. Dsssous du corps revêtu de pubescence gris blanchâtre. Antennes à fine pubescence jaune.

Longueur : 5 à 6 mm ; largeur : 1 mm 1/3 à 1 mm 1/2.

Type. — Du Kenya : Turkana, XI-1940, leg. T. H. E. JACKSON, communiqué par le Commonwealth Institute of Entomology. — Quatre Paratypes idem.

Eunidia fuscognata sp. n.

Troisième article des antennes étiré en une pointe apicale ; le quatrième article un peu plus long que le cinquième ou que le scape. Lobes inférieurs des yeux deux fois plus longs que larges, de moitié plus longs que les joues. Pronotum fortement transverse, imponctué. Elytres arrondis au sommet, densément et très finement ponctués.

Brun foncé, revêtu de pubescence jaune paille. Elytres parsemés de petites taches brunes, ces taches agglomérées dans la partie médiane et dans la partie préapicale. Articles antennaires à partir du quatrième revêtus de pubescence brun rougeâtre.

Longueur : 6 mm ; largeur : 1 mm 1/2.

Type. — Du Kenya : Nairobi, VI-1937, leg. A. F. J. GEDYE, communiqué par le Commonwealth Institute of Entomology.

Eunidia densealbosparsa sp. n.

Troisième article des antennes étiré en une pointe apicale; le quatrième article aussi long que le cinquième ou que le scape. Lobes inférieurs des yeux deux fois plus longs que larges, quatre fois plus longs que les joues. Pronotum imponctué. Elytres arrondis au sommet, densément et très finement ponctués.

Noir, revêtu d'une pubescence brun foncé, les élytres densément parsemés de petites taches blanches de forme irrégulière.

Longueur : 7 mm 1/2 ; largeur : 2 mm 1/2.

Type. — Du Kenya : Turkana, XI-1940, leg. T.H.E. JACKSON, communiqué par le Commonwealth Institute of Entomology.

Eunidia brunneovittipennis sp. n.

Troisième article des antennes étiré en une pointe apicale, le quatrième article aussi long que le cinquième, un peu plus long que le scape. Lobes inférieurs des yeux deux fois plus longs que larges, quatre fois plus longs que les joues. Pronotum imponctué. Elytres arrondis au sommet, densément et très finement ponctués.

Rouge foncé, revêtu d'une fine pubescence gris blanchâtre. Chaque élytre présente deux bandes longitudinales brunes peu nettes : l'une allant de l'épaule à l'apex, l'autre débutant peu avant le milieu à côté de la première et se terminant au cinquième apical au milieu du disque. Antennes rouges.

Longueur : 4 à 6 mm ; largeur : 1 à 1 mm 1/4.

Type. — De Somalie : province Ogaden, Dagahbur, V-1942, leg. T. H. E. JACKSON, communiqué par le Commonwealth Institute of Entomology.

Eunidia bimaculipennis sp. n.

Troisième article des antennes étiré en une pointe apicale, le quatrième sensiblement moins long que le cinquième, aussi long que le scape. Lobes inférieurs des yeux deux fois plus longs que larges, quatre fois plus longs que les joues. Pronotum à peine ponctué. Elytres faiblement tronqués au sommet, densément et très finement ponctués.

Brun foncé, revêtu d'une fine pubescence gris blanchâtre. Le quart apical de l'élytre couvert de pubescence brun foncé et densément marbré d'ochracé vers l'extrémité. Chaque élytre présente en outre une grande tache discale postmédiane ronde brun foncé. Tiers apical des articles antennaires à partir du quatrième, brun foncé.

Longueur : 6 mm 1/2 ; largeur : 1 mm 1/2.

Type. — Du Kenya : Mwingi, Kitui, XI-1940, leg. T. H. E. JACKSON, communiqué par le Commonwealth Institute of Entomology.

Eunidia rufifrons sp. n.

Troisième article des antennes étiré en une pointe apicale, le quatrième article aussi long que le scape (les autres articles manquent). Pronotum fortement transverse, imponctué. Elytres assez étroitement arrondis au sommet, très densément et très finement ponctués.

Rougeâtre. Tête et pronotum revêtus de pubescence gris blanchâtre, le front (sauf à ses bords latéraux et à son bord antérieur) couvert d'une pubescence rouge brique. Elytres marbrés de blanchâtre. Dessous du corps à pubescence gris blanchâtre. Antennes à fine pubescence jaune, le quatrième article rembruni apicalement.

Longueur : 7 mm ; largeur : 2 mm.

Type. — Du Kenya : Voi, XII-1936, leg. MAC ARTHUR, communiqué par le Commonwealth Institute of Entomology.

Eunidia flavicans sp. n.

Troisième article des antennes étiré en une pointe apicale, le quatrième article un peu moins long que le cinquième ou que le scape. Lobes inférieurs des yeux deux fois plus longs que larges, quatre fois plus longs que les joues. Pronotum à peine ponctué. Elytres faiblement tronqués au sommet, densément et très finement ponctués.

Brun, revêtu d'une fine pubescence gris jaunâtre. Les trois premiers articles des antennes et la moitié apicale des articles suivants, rembrunis.

Longueur : 3 mm 3/4 à 5 mm ; largeur : 3/4 mm à 1 mm 1/4.

Type. — De Somalie : Province Ogaden, Dagahbur, V-1942, leg. T.H.E. JACKSON, communiqué par le Commonwealth Institute of Entomology. Deux Paratypes de Maktau, XII-1936, leg. MAC ARTHUR, idem.

Cette espèce se rapproche beaucoup de *E. caffra* FAHRAEUS m. *simplex* AURIVILLIUS, mais sa taille est plus petite et la ponctuation des élytres est moins fine et non cachée par la pubescence. Le nom *simplex* étant préoccupé dans le genre je propose celui de *flavescens*.

Eunidia minor sp. n.

Troisième article des antennes étiré en une pointe apicale, le quatrième article aussi long que le cinquième, sensiblement moins long que le scape. Lobes inférieurs des yeux deux fois plus longs que larges, quatre fois plus longs que les joues. Pronotum peu densément et très finement ponctué. Elytres faiblement tronqués au sommet, densément et très finement ponctué.

Brun rougeâtre, revêtu de pubescence brun jaunâtre, entremêlé d'un peu de brun sur les élytres. Sur chaque élytre une grande tache semironde latérale médiane et une assez étroite bande transversale préapicale brune entremêlée de jaunâtre, les deux reliées par une bande longitudinale subsuturale. Quatrième article des antennes à pubescence gris clair, le cinquième noirâtre sauf dans sa partie basilaire; moitié apicale des articles suivants à pubescence brun foncé.

Longueur : 4 mm 1/2; largeur : 1 mm 1/4.

Type. — De Somalie : N. W. Obbia, XI-1945, leg. Major PATRICK, communiqué par le Commonwealth Institute of Entomology.

Eunidia stramentosipennis sp. n.

Troisième article des antennes seulement un peu plus long que le deuxième, étiré en une pointe apicale, le quatrième aussi long que le cinquième ou que le scape. Lobes inférieurs des yeux un peu plus longs que larges, quatre fois plus longs que les joues. Pronotum fortement transverse, à peine ponctué, pourvu de deux dépressions transversales bien accusées : une antérieure et une postérieure. Elytres arrondis au sommet, extrêmement densément et très finement ponctués.

Rouge foncé, revêtu d'une fine pubescence jaune paille. Antennes brun foncé.

Longueur : 3 mm 2/3; largeur : 3/4 mm.

Type. — Du Kenya : Mwingi, Kitui, XI-1940, leg. T. H. E. JACKSON, communiqué par le Commonwealth Institute of Entomology.

Eunidia pseudocastanoptera sp. n.

Troisième article des antennes étiré en une pointe apicale, le quatrième article aussi long que le cinquième ou que le scape. Lobes inférieurs des yeux deux fois plus longs que larges, quatre

fois plus longs que les joues, ces dernières très courtes. Pronotum imponctué. Elytres arrondis au sommet, densément et très finement ponctués.

Noir, le front revêtu d'une fine pubescence jaune; l'occiput et le pronotum rouges et couverts d'une pubescence gris extrêmement fine. Elytres à très fine pubescence gris blanchâtre. Dessous du corps et pattes rouges. Articles antennaires un à trois rouge clair, les articles quatre à onze jaunes.

Longueur : 4 mm 1/2; largeur : 1 mm.

Type. — Du Kenya : Turkana, XI-1940, leg. T.H.E. JACKSON, communiqué par le Commonwealth Institute of Entomology. — Deux Paratypes idem.

Eunidia nigrolateralis sp. n.

Troisième article des antennes étiré en une pointe apicale, le quatrième article aussi long que le cinquième, un peu moins long que le scape. Lobes inférieurs des yeux deux fois plus longs que larges, six fois plus longs que les joues. Pronotum imponctué. Elytres arrondis au sommet, densément et très finement ponctués.

Rouge. Tête, pronotum et les trois premiers articles antennaires noirâtres. Elytres revêtus d'une très fine pubescence gris blanchâtre; chacun orné d'une très grande tache noirâtre qui prend naissance en dessous de l'épaule puis s'élargit rapidement sans toutefois atteindre la suture et est coupée presque droit à son bord postérieur occupant ainsi la presque totalité du deuxième quart élytral. Articles antennaires à partir du quatrième jaunes.

Longueur : 4 mm 1/2; largeur : 1 mm.

Type. — Du Kenya : Turkana, XI-1940, leg. T.H.E. JACKSON, communiqué par le Commonwealth Institute of Entomology.

Eunidia sexplagiata sp. n.

Troisième article des antennes étiré en une pointe apicale; le quatrième aussi long que le cinquième ou que le scape. Lobes inférieurs des yeux deux fois plus longs que larges, cinq fois plus longs que les joues. Pronotum imponctué, pourvu de deux dépressions transversales bien accusées : une antérieure et une postérieure. Elytres arrondis au sommet, densément et très finement ponctués.

Rouge, revêtu d'une fine pubescence brune entremêlée d'ochracé et d'un peu de gris. Pronotum avec deux étroites bandes longitudinales discales ondulées ochracées. Chaque élytre présente trois taches discales blanches assez grandes; une postbasilaire oblongue, de forme assez irrégulière, une rectangulaire médiane et une rectangulaire préapicale. Dessous du corps couvert de pubescence blanchâtre. Pattes à pubescence gris clair entremêlé de brun. Antennes à pubescence brun foncé, le tiers basilaire des articles à partir du quatrième à pubescence gris clair.

Longueur : 7 mm; largeur : 2 mm.

Type. — Du Kenya : Maktou, XII-1936, leg. MAC ARTHUR, communiqué par le Commonwealth Institute of Entomology.

Eunidia timidior sp. n.

Troisième article des antennes étiré en une pointe apicale, le quatrième article un peu plus long que le cinquième, sensiblement plus long que le scape. Lobes inférieurs des yeux seulement un peu plus longs que larges, cinq fois plus longs que les joues. Pronotum fortement transverse, à peine ponctué. Elytres assez largement arrondis au sommet, très densément et très finement ponctués.

Rouge, revêtu d'une fine pubescence gris blanchâtre. Pattes et antennes rouge clair.

Longueur : 4 mm 1/2; largeur : 1 mm 1/3.

Type. — De Somalie : Province Ogaden, Dagahbur, V-1942, leg. T. H. E. JACKSON, communiqué par le Commonwealth Institute of Entomology.

Eunidia subtimida sp. n.

Antennes presque deux fois plus longues que le corps, le troisième article étiré en une pointe apicale, le quatrième article beaucoup moins long que le cinquième sensiblement plus long que le scape. Lobes inférieurs des yeux beaucoup plus longs que larges, huit fois plus longs que les joues. Pronotum fortement transverse, à peine ponctué. Elytres assez largement arrondis au sommet, très densément et très finement ponctués.

Rouge, revêtu d'une fine pubescence gris clair. Pattes et antennes d'un rouge assez foncé.

Longueur : 5 mm; largeur : 1 mm 1/2.

Type. — De Somalie : N. W. Obbia, XI-1945, leg. Major PATRICK, communiqué par le Commonwealth Institute of Entomology. — Un Paratype, idem ; deux Paratypes du Kenya : Turkana, XI-1940, leg. T. H. E. JACKSON, idem.

Eunidia crassicornis sp. n.

Antennes relativement fortes ; le troisième article étiré en une pointe apicale ; le quatrième article aussi long que le cinquième ou que le scape. Lobes inférieurs des yeux beaucoup plus longs que larges, cinq fois plus longs que les joues. Pronotum fortement transverse, à peine ponctué. Elytres arrondis au sommet, extrêmement densément et très finement ponctués.

Rouge foncé, revêtu d'une fine pubescence gris blanchâtre, cette pubescence plus dense et plutôt blanchâtre sur le dessous du corps et au bord latéral des élytres. Articles antennaires, à part le scape, sans pubescence.

Longueur : 7 mm ; largeur : 2 mm 1/4.

Type. — Du Kenya : Mutha, XI-1937, leg. MAC ARTHUR, communiqué par le Commonwealth Institute of Entomology.

Eunidia subsenilis sp. n.

Quatrième article des antennes un peu moins long que le cinquième, aussi long que le scape. Lobes inférieurs des yeux sensiblement plus longs que larges, quatre fois plus longs que les joues. Pronotum transverse, peu densément et finement ponctué. Elytres sub-arrondis au sommet, densément et très finement ponctués.

Brun foncé, revêtu d'une pubescence brun jaunâtre. Pronotum couvert en majeure partie de pubescence blanchâtre sauf le long de sa ligne médiane. Chaque élytre présente trois bandes transversales blanches : une assez large légèrement incurvée située à la fin du tiers basilaire (convexe en avant), une postmédiane un peu moins large et une étroite préapicale. Dessous du corps revêtu en majeure partie de pubescence blanche. Moitié apicale des articles antennaires cinq à dix à pubescence brun foncé.

Longueur : 14 mm ; largeur : 2 mm 1/4.

Type. — Du Kenya : Mackinnon Road, XI-1942, communiqué par le Commonwealth Institute of Entomology.

Neosybra flavovittata sp. n.

Antennes à peu près aussi longues que le corps (cassées au neuvième article) ; le scape peu long et assez mince, le troisième article un peu moins long que le quatrième, aussi long que le scape. Lobes inférieurs des yeux faiblement transverses, presque deux fois plus longs que les joues. Front plus large que haut. Ponctuation de la tête et du pronotum fine et très dense. Pronotum aussi long que large, très faiblement arrondi sur les côtés. Ecusson triangulaire. Elytres un peu plus larges que le pronotum, obliquement tronqués au sommet (l'angle marginal proéminent, mais arrondi), très densément et finement ponctués.

Rougeâtre, couvert d'une fine pubescence jaune blanchâtre, assez éparse sur le disque du pronotum. Elytres dénudés et ornés de plusieurs bandes longitudinales jaune blanchâtre peu nettes. Antennes à pubescence brun rougeâtre.

Longueur : 6 mm ; largeur : 1 mm 1/2.

Type. — De Sikkim, V-1911, leg. P. NEWTON à l'Institut royal des Sciences naturelles de Belgique.

Neosybra grannulipennis sp. n.

Antennes de moitié plus longues que le corps (σ) ou d'un tiers plus longues (σ), frangées en dessous de poils très courts ; le scape court, le troisième article aussi long que le quatrième, de trois quarts plus long que le scape. Lobes inférieurs des yeux deux fois plus longs que les joues. Front trapézoïdiforme. Tête et pronotum imponctués. Pronotum transverse, trilobé basalement, régulièrement arrondi sur les côtés. Elytres obliquement tronqués au sommet (l'angle marginal pointu), peu finement et densément granulés sur le tiers basilaire, ensuite rapeusement ponctués jusqu'à un peu au delà du milieu ; le bord latéral faiblement concave avant le sommet. Parties latérales des sterna éparsément et peu finement ponctués.

Brun foncé, couvert d'une pubescence brun clair qui laisse à découvert une très large bande longitudinale sur le pronotum, quelques rondes taches sur les parties latéro-discales du pronotum, les granules sur les élytres et sur chaque élytre deux grandes et vagues taches : une postnumérale et une médiane. Le tiers apical des élytres orné de lignes longitudinales brunes.

Longueur : 10 mm ; largeur : 3 mm 1/4.

Type. — Un σ de Nouvelle Poméranie : Mope dans la collection TIPPMANN. Un Allotype idem.

Sybra (s. str.) *spinipennis* sp. n.

Antennes un peu plus longues que le corps ; le scape modérément fort, le troisième article sensiblement moins long que le quatrième, de moitié plus long que le scape. Lobes inférieurs des yeux sensiblement plus longs que larges, quatre fois plus longs que les joues. Ponctuation de la tête et du pronotum dense et fine. Pronotum aussi long que large. Elytres peu finement ponctués dans les deux tiers antérieurs et étirés, chacun, en un lobe apical pointu (l'angle apical sutural non indiqué).

Rouge foncé, couvert de pubescence brun clair, cette pubescence étant par places moins dense, notamment sur la partie médio-latérale de l'élytre.

Longueur : 11 mm ; largeur : 2 mm $\frac{2}{3}$.

Type. — De Nouvelle Poméranie : Mope dans la collection TIPPMANN.

Sybra (s. str.) *incaniformis* sp. n.

Antennes aussi longues que le corps ; le scape modérément fort, le troisième article à peine moins long que le quatrième. Lobes inférieurs des yeux sensiblement moins longs que les joues. Front plus large que haut. Pronotum fortement transverse. Une ponctuation dense et très fine sur la tête, dense et fine sur le pronotum et les élytres, ces derniers obliquement tronqués au sommet (l'angle marginal proéminent mais obtus).

Brun foncé, couvert d'une pubescence brun jaunâtre. L'écusson, la région post-scutellaire et la région médio-latérale des élytres, ainsi que les fémurs, à pubescence brune. Sur chaque élytre une tache ovulaire préapicale suturale brun foncé, une autre tache plus petite brun foncé proche de la suture juste avant l'apex. Tibias annelés de brun après la base. L'extrémité apicale du troisième article des antennes et les articles quatre à onze sauf basalement, à pubescence brune.

Longueur : 6 mm $\frac{3}{4}$; largeur : 2 mm.

Type. — Une ♀ de Nouvelle Poméranie : Mope dans la collection TIPPMANN.

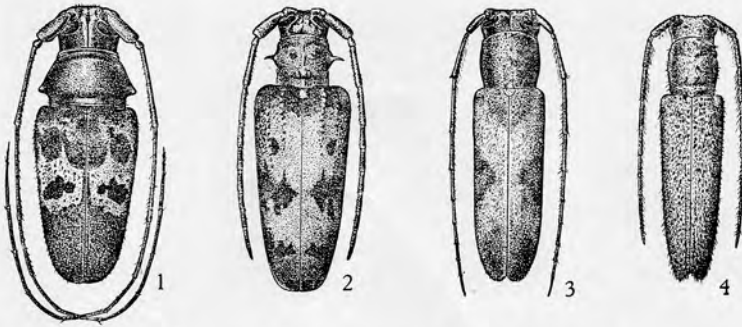
Sybra (s. str.) *subclara* sp. n.

Proche de *S. clara* BREUNING, mais de taille plus grande, avec le troisième article des antennes aussi long que le quatrième et les lobes inférieurs des yeux deux fois et demie plus longs que les joues.

La coloration est très semblable, mais la pubescence sur les élytres est moins dense, elle y forme de vagues marbrures qui sont entremêlées de brun.

Longueur : 8 mm $1/2$; largeur : 3 mm.

Type. — De Nouvelle Guinée : Port Moresby, X-XII-1946, leg. L. JONES, communiqué par le Commonwealth Institute of Entomology.



- Fig. 1. — *Acridoschema unifasciatum albocinctum* n. ssp. (gross. : $\times 3,5$).
 Fig. 2. — *Baraeus granulipennis* n. sp. (gross. : $\times 1,4$).
 Fig. 3. — *Batrachorhina Raffrayi* n. sp. (gross. : $\times 3,5$).
 Fig. 4. — *Orcesis unicolor* n. sp. (gross. : $\times 3,5$).

Orcesis unicolor sp. n. (Fig. 4)

Antennes sensiblement moins longues que le corps, éparsément frangées en dessous, le troisième article sensiblement moins long que le quatrième, un peu moins long que le scape. Lobes inférieurs des yeux plus de deux fois plus longs que les joues. Tête densément et finement ponctuée. Pronotum un peu plus long que large, éparsément et finement ponctué. Ecusson semi-circulaire. Elytres obliquement tronqués au sommet (l'angle marginal proéminent), éparsément et très finement ponctués dans les deux tiers antérieurs. Les poils dressés du corps sont assez longs, noirs sur le dessus, pâles sur le dessous du corps et sur les pattes.

Brun foncé, uniformément couvert d'une pubescence brun clair.

Longueur : 9 à 10 mm ; largeur : 2 mm $1/3$ à 2 mm $1/2$.

Type. — De l'Inde : Kurseong à l'Institut royal des Sciences naturelles de Belgique. Un Paratype idem.

AD. GOEMAERE, Imprimeur du Roi, 21, rue de la Limite, Bruxelles