

Institut royal des Sciences
naturelles de Belgique

BULLETIN

Tome XXX, n° 27
Bruxelles, août 1954.

Koninklijk Belgisch Instituut
voor Natuurwetenschappen

MEDEDELINGEN

Deel XXX, n° 27
Brussel, Augustus 1954.

DOS BUPRÉSTIDOS NUEVOS (INSECTA COLEOPTERA)
DE ÁFRICA DEL SUR,

por Antonio COBOS (Almería).

Pseudoclema théryi nov. sp.

(Fig. 1, A.)

Long. : 3,8 a 4 mm.

Cuerpo subcilíndrico, subparalelo en la mitad anterior, dilatado en curva por atrás, muy parecido al de un *Cylindromorphus*. Coloración bronceada uniforme algo brillante. Pubescencia tricoidea, corta, blanca, arqueada y aplicada a los tegumentos, poco densa e igual por encima y por debajo.

Cabeza abombada, bastante más estrecha que el pronoto, aproximadamente de un tercio de la longitud de éste, surcada por delante y-aquilladolíniforme sobre el vértice. Frente convexa, transversa. Ojos subreniformes, aproximados y un poco disminuidos hacia abajo, poco convexos y poco salientes, situados a una cierta distancia del protórax. Epístoma bastante estrechado entre las cavidades genales, sin interrupción con el área frontal, truncado en su borde anterior. Mejillas subconvexas, aquilladas. Labro y piezas bucales en conjunto un poco prolongadas en hocico perpendicular al eje cefálico y retrocedido por debajo de la cabeza al nivel casi del borde anterior del pronoto. Cavidades antenarias grandes y abiertas lateralmente, colocadas a la altura del borde ocular inferior. Escultura formada por

una suerte de mallas simulando grandes escamas, con los interespacios planos y microscópicamente reticulados.

Pronoto poco transverso, cilíndrico, declive hacia la base, sin vestigios de surco mediano, algo deprimido a todo lo ancho del tercio basal y provisto de dos ligeras impresiones triangulares, una a cada lado de la base; borde anterior débilmente bisinuoso, muy avanzado en medio, marginado por una fina quilla rudimentaria; costados un poco redondeados, brevemente rectos y paralelos hacia la base, con la máxima anchura situada por encima de la mitad de su longitud; ángulos anteriores muy obtuso-redondeados, posteriores rectos, no salientes; base formando un ancho lóbulo truncado-escotado en su aplicación con el escudete, ligeramente sinuosa a ambos lados de éste y desprovista de reborde; arista marginal careniforme, invisible por encima, oblicua, sinuosa y desvanecida en la mitad anterior. Escultura semejante a la cefálica, pero mas acusada aún. La pilosidad algo mas larga y mas fina por el disco.

Escudete relativamente grande, triangular, apenas transverso, plano, glabro y liso.

Élitros de la anchura del pronoto en la base, un poco dilatados y en seguida sinuado-estrechados después de los hombros, volviéndose a ensanchar ambos a la altura del primer segmento abdominal, presentando poco después la máxima dilatación para finalmente atenuarse en curva larga y suave hasta los ápices; éstos redondeados por separado y constituyendo un corto *sinus* subagudo. Epipleuras rudimentarias hasta la escotadura post-humeral, en seguida ausentes. Disco caído hacia los costados y poco convexo en medio, igual, en declive suave desde la mitad de la longitud hasta el ápice — vistos de costado — donde éste se hace más brusco; callos humerales poco salientes pero acusados; sutura muy débilmente rebordeada en los dos tercios posteriores, algo elevada por el centro. Escultura grosera, formada por gruesos puntos onduladamente orientados en sentido transversal, bastante fuertes por la base y casi desvanecidos hacia el área apical; los interespacios de dicha puntuación, que forman casi arrugas en la mitad anterior, son también microreticulados, pero de aspecto menos brillante que en la cabeza y pronoto.

Mentonera muy estrecha, débilmente sinuada en medio. Prosterno algo convexo en la porción anterior; preceso intercoxal paralelo, plano, débil y finamente marginado, triangular en la extremidad, con el ángulo mediano aguzado. Cavidad

esternal poco profunda ; mesosterno completamente dividido, sus ramas laterales estrechas ; metasterno entero en el fondo. Ancas metatorácicas ligeramente escotadas en el borde inferior, casi tan anchas del lado externo como del interno. Último esternito aparente contorneado por una ranura, de suerte a formar casi dos bordes superpuestos, redondeado en la extremidad ; último tergito aparente terminado en punta de arco ojival, declive a un lado y otro sin llegar a constituir quilla mediana longitudinal, pubescente y esculpido más o menos como el pronoto.

Pro y mesotibias arqueadas y progresivamente dilatadas hacia la parte distal, algo convexas en la cara superior-externa, planas por la inferior ; les protibias además, muy fina y completamente

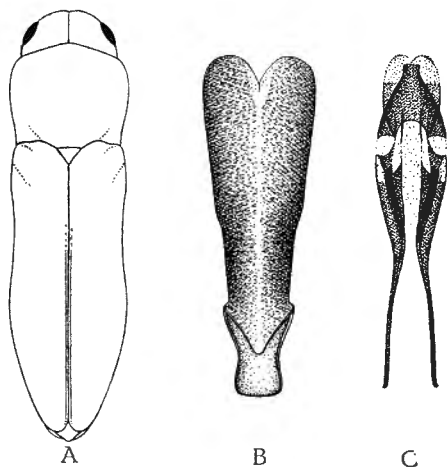


Fig. 1. — A, Silueta de *Pseudoclema théryi* nov. sp. ;
B, Parámetros de id. ; C, Pene de id.

crenulado-aserradas en el borde externo ; metatibias iguales, pero subrectas y guarnecidas en el borde de la arista externa de una corta serie de pelos negros espiniformes que solo ocupan la mitad posterior, por lo demás, inermes como las mesotibias. Espolones terminales de todas las tibias cortos, romos y arqueados. Tarsos bastante cortos ; el primer artejo apenas vez y media mas largo que el 2º, en todas las patas. Uñas muy cortas también, dilatadas y bífidas en la extremidad, si bien el diente interno es ligeramente mas corto que el externo.

Carácteres sexuales secundarios prácticamente nulos ; las ♀♀ son un poco más robustas, con los artejos lobulados de las antenas más obtusos.

Localidad típica : Irene (Pretoria), 30 de Enero de 1952. Tres individuos estudiados (Holotipo, Alotipo y un Paratipo ♂).

Especie dedicada, en homenaje póstumo, al fundador de éste curioso género que hasta ahora era monoespecífico.

Esta especie difiere de *Pseudoclema transvalensis* OBENBERGER, por su frente no sinuado-excavada, con la base de la misma desprovista de ranuras transversales suprantenarias ; epístoma no rebordeado lateral e inferiormente ; protórax mucho menos estrechado hacia la base, con sus respectivos ángulos posteriores rectos en lugar de obtusos ; pubescencia menos densa, más tenue y más larga ; etc.

Tanto *Clema* como *Pseudoclema*, por toda una serie de caracteres (cavidad esternal formada por el mesosterno y, a lo sumo en el fondo por el metasterno, sin escotadura apreciable de éste ; etc.), facies externas y estructura fundamental de la genitalia (bien que solo nos es conocida hasta ahora la de *Pseudoclema*, fig. 1, b, c), deben ser incluidos en el seno de los *Cylindromorphini* PORTEVIN, compuesta, mientras no se verifique una seria revisión de todos los géneros que se englobaban en los antiguos *Agriolini* de KERREMANS, por 6 géneros, los cuales pueden ser separados rápidamente mediante la clave que sigue.

- 1 (10) Escudete perfectamente visible por fuera.
- 2 (5) Prosterno provisto de una mentonera distinta.
- 3 (4) Esternitos abdominales con una carínula pleural. Artejos tarsales inermes. Metacoxas poco o nada dilatadas anteriormente del costado externo.
(Suráfrica) *Pseudoclema* THÉRY.
- 4 (3) Esternitos abdominales sin vestigios de carínula pleural. Angulos de los tres primeros artejos tarsales guarnecidos de una espina. Metacoxas muy dilatadas anteriormente del lado externo.
(Asia occ., Egipto) *Clema* SEMENOW.
- 5 (2) Prosterno desprovisto de mentonera.
- 6 (7) Antenas de 10 artejos solamente. Todas las tibias muy arqueadas.
(China) *Cantonius* THÉRY.

- 7 (6) Antenas normales, de 11 artejos (1). Pro y mesotibias cuando más levemente arqueadas ; metatibias siempre derechas.
- 8 (9) Pronoto con una carínula premarginal lateral más o menos entera y más o menos paralela al borde (Regiones paleártica y etiópica) ... *Paracylindromorphus* THÉRY.
- 9 (8) Pronoto sin indicios de carínula premarginal (Región paleártica) *Cylindromorphus* KIESENWETTER.
- 10 (1) Escudete invisible exteriormente (Madagascar).
 *Heromorphus* OBENBERGER.

Anthaxomorphus capeneri nov. sp.

(Fig. 2, A.)

Long. : 4 mm.

Cuerpo trachyforme, subtriangular alargado ; el pronoto bastante más ancho que los élitros ; bronceado-cobrizo oscuro, apenas brillante en los relieves ; absolutamente glabro por encima.

Cabeza muy ancha y corta, profundamente surcado-sinuada en la frente y vértice ; la parte alta de la frente provista de un tubérculo en cada costado del surco. Epístoma ancho, rectilíneo en el borde anterior. Área interocular de la frente bastante más ancha que alta ; sus costados arqueados. Ojos reniformes, grandes y estrechos, tocando posteriormente el borde anterior del protórax y siguiendo la curvatura frontal. Antenas cortas, progresivamente dilatadas desde el artejo 3º y gradualmente disminuidas desde el 9º, siendo los artejos 7-9 los más anchos ; guarnecidos todos de cortos pelitos blancos. Escultura cefálica formada por arrugas aquilladas y densas, concéntricas sobre los tubérculos frontales.

Pronoto muy transverso, con su máxima anchura un poco antes de la base, donde desborda muy ampliamente la de los élitros ; el borde anterior profundamente escotado, simple, en línea recta por el centro, marginado por una fina estría ; ángulos

(1) El Dr. OBENBERGER (*De generis Cylindromorphus Kies. (Col. Bupr.) speciebus aethiopicis* ; Sbornik entom. odd. Nar. Musea v Praze. 1928, VI, 57, pp. 108-109) ha descrito un *C. strandi* de Río Buzzi (Afr. or. portuguesa) cuyas antenas dice tener solamente 10 artejos (cuerpo de forma acortada, ancha, subaplanada, de color bronceado, etc.), empero éste insecto es casi seguro que debe pertenecer a un género completamente distinto.

anteriores bien marcados, poco obtusos ; posteriores obtusoredondeados ; costados redondeados hacia la base, luego largamente stenuados en línea casi recta por delante, no festoneados en el borde, que es liso y cortante ; base muy sinuosa, el lóbulo mediano redondeado y muy saliente ; disco bastante desigual, el tercio central surcado en su mitad anterior, transversalmente y a ambos lados de la posterior, sin indicios de tubérculo prescutelar en el lóbulo de la base. Escultura constituida por las mismas arrugas aquilladas de la cabeza, onduladas y orientadas en sentido transversal, uniformes por todo el área del pronoto, aunque debilitadas en los bordes laterales y parcialmente substituídas por una microchagrínación mate.

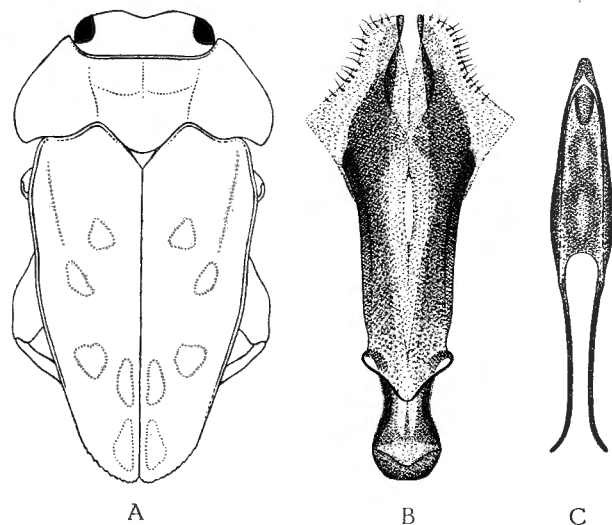


Fig. 2. — A, Silueta de *Anthaxomorphus capeneri* nov. sp. ;
B, parámetros de id. ; C, pene de id.

Escudete triangular, un poco transverso, pequeño, débilmente escotado por delante, plano, microchagrinado.

Élitros casi triangulares, bastante alargados, presentando su máxima dilatación después de las espaldas, redondeados en los hombros, sinuados al nivel de la metacoxas, después todavía, aunque apenas sensiblemente, entre la mitad de la longitud y el ápice, conjunta y brevemente redondeados en la extremidad, formando un pequeño *sinus* sutural obtuso, con el borde látero-posterior provisto de una denticulación aserrada poco aparente ;

callos humerales acusados y salientes ; margen lateral rebordeado hasta el tercio posterior, donde el reborde se desvanece ; disco exornado en cada élitro de 3 callos tuberculiformes lisos y brillantes, más dos relieves mucho menos marcados, alargados e irregulares, uno tras del otro, contra la sutura, en el tercio apical ; dichos tubérculos, de los cuales el 3° es el más desarrollado y el 2° alargado y dispuesto un poco oblicuamente, tienen una vaga tendencia a formar un círculo con los callos del élitro opuesto ; sutura rebordeada hasta la mitad de su longitud ; base solo rebordeada con claridad en las sinuosidades laterales ; curvatura discal, visto el insecto de costado, bisinuosa, con el ápice bruscamente caído. Escultura constituida también por un sistema de finas arrugas aquilladas transversas y onduladas, mas gruesas y fuertes en la parte media que las que presenta el pronoto, disgregadas en rugosidades hacia la extremidad.

Pro y mesotibias rectas, las segundas mas cortas ; metatibias relativamente largas y arqueadas hacia dentro, provistas de una escotadura predistal externa guarnecida de una serie de pelos rígidos recortados en semi-círculo. Metafémures fuertemente inflados, muy sinuosos del costado externo y esculpido por arrugas análogas a las del dorso del cuerpo ; borde ínfero-externo de todos los fémures teñido de rojo granate, así como el borde externo de las proepisternas.

Prosterno algo convexo hacia delante, microchagrinado, con gruesos gránulos un poco condensados hacia el disco ; área supercoxal en forma de trapecio muy transverso, teniendo al borde anterior ligeramente escotado y marginado por una estría ; proceso intercoxal ancho, corto, con el apófisis terminado en ángulo obtuso vivo. Proepisternas cóncavas, esculpidas por una chagrinación muy fina, de aspecto sedoso. Suturas prosternales muy oblicuas y realizadas en reborde. Cavidad esternal rudimentaria, constituida por una simple escotadura del borde superior mesosternal. Metasterno plano, casi liso. Metacoxas anchas y sinuadas en el borde inferior de la mitad interna, muy bruscamente estrechadas en arco y delgadísimas hacia el lado externo, hasta el punto que solo restan de ellas una imperceptible arista antes de alcanzar el costado. Abdomen superficial y espaciadamente puntuado sobre un fondo apenas chagrinado ; último esternito aparente terminado en punta de arco ojival, bordeado por una estría que se borra casi en el ápice, haciendose por el contrario muy profunda y ancha por

la base, a un lado y otro; el resto de los esternitos con los ángulos látero-posteriores un poco avanzados y obtusos.

Genitalia del ♂ (único sexo conocido) con los parámetros de una estructura extraordinaria, recordando de una manera vaga las expansiones membranosas que presenta el oviscapto de las ♀♀, guarnecidas así mismo de una larga serie marginal de cortas sedas sensoriales (fig. 2, b). Esta construcción especial se encuentra, aunque mucho menos desarrollada, en ciertos *Melibæus* (*aeratus* MULSANT, por ejemplo). El pene (fig. 2, c), de forma simple, nada ofrece de particular en su conjunto.

Localidad típica : Unterteveni (Natal, Áfr. mer.), Julio de 1952, un ejemplar único (Holotipo).

Especia dedicada a su descubridor, Sr. A. L. CAPENER, de Johannesburg.

Este curioso *Anthaxomorphus* es muy parecido a *turneri* THÉRY, descrito de Port St.-John (Pondoland). Difiere de ésa especie por no presentar el borde lateral del pronoto festoneado, órgano que en *capeneri* desborda mucho mas ampliamente la base de los élitros y carece del tubérculo liso que presenta *turneri* en el lóbulo mediano de la base (1). La coloración de la especie de THÉRY es también distinta, de un bronceado brillante uniforme.

INSTITUTO DE ACLIMATACIÓN DE ALMERÍA.
LABORATORIO DE ENTOMOLOGÍA.

(1) THÉRY, en su descripción de *turneri* (*Etudes sur les espèces africaines du genre Anthaxomorphus*, Ann. Soc. Ent. Fr., 1933, pp. 170-171), no menciona la presencia de éste tubérculo pronotal, que por otra parte aparece muy claro y bien dibujado en la figura correspondiente de la lámina VII. Si yo lo he tenido en cuenta sin haber visto el tipo único que está depositado en el British Museum ha sido fiandome de las palabras de su propio texto : « Il suffit d'examiner les figures qui sont reproduites dans ce travail, figures faites d'après des photographies et par conséquent exactes... » (pág. 164).