

Institut royal des Sciences
naturelles de Belgique

Koninklijk Belgisch Instituut
voor Natuurwetenschappen

BULLETIN

MEDEDELINGEN

Tome XXX, n° 14
Bruxelles, avril 1954.

Deel XXX, n° 14
Brussel, April 1954.

CONTRIBUTION A L'ÉTUDE
DES LÉPIDOPTÈRES HÉTÉROCÈRES.

I. — Notodontides nouveaux du Congo Belge,

par Serge G. KIRIAKOFF (Gand).

Dans le présent travail sont décrits un genre nouveau et six espèces nouvelles de Lépidoptères Hétérocères des collections de l'Institut royal des Sciences naturelles de Belgique.

Le matériel étudié a été récolté en ordre principal par F. G. OVERLAET, G. WAELBROECK et H. J. BRÉDO. Je remercie M. le Directeur V. VAN STRAELEN qui a bien voulu m'en confier l'étude.

Les holotypes sont conservés à l'Institut royal des Sciences naturelles de Belgique.

Clostera ochracearia sp. nov. (Fig. 1).

♀. — Coloration générale jaune de Naples (199). Patagia lavés de tan (201), de même que l'extrémité de l'abdomen; touffe anale brun Havane (131). Aile antérieure lavée de tan sur le pli submédian et dans la moitié distale; apex (étroitement) et tornus (largement) ocre obscur (215); trace d'une ligne antémédiane tan entre la cellule et l'anale; ligne post-médiane ocre obscur, lisérée proximale de tan, presque droite jusqu'à Cu Ia, puis obliquant en dedans, mais n'atteignant pas le dorsum; une rangée subterminale de lunules blanches à convexité distale, soulignées proximale de ocre rouge

(146) ; une rangée de minuscules points foncés terminaux internervuraux ; franges colorées comme les portions terminales correspondantes de l'aile. Aile postérieure jaune de Naples uniforme, y compris les franges. Dessous des ailes jaune de Naples, aux antérieures la côte et la région apicale lavées de tan, apex ocre obscur pâle, franges comme au-dessus ; les postérieures uniformes. Longueur de l'aile antérieure : 12 mm.



1

Fig. 1. — *Clostera ochracearia* sp. nov., ♀ holotype.

Holotype. — ♀ « Kinchassa », 1900 (WÆLBRÖECK).

Cet exemplaire a été déterminé par AURIVILLIUS en 1908 comme « *Ichthyura* sp. ».

Desmeocræra tenera sp. nov. (Fig. 2).

♂. — Tête jaune de Naples (199), dessus des palpes laque brûlée (81), antennes gris noisette (134). Thorax vert glauque (405), extrémité des tegulæ et métathorax laque brûlée ; pectus isabelle (203), pattes lavées de laque brûlée au-dessus. Abdomen crème faiblement lavé de laque brûlée, plus nettement à l'extrémité et sur la touffe anale. Aile antérieure vert glauque ; aire basale saupoudrée de noirâtre ; ligne subbasale double, laque brûlée, à contour distal très obsolète ; elle va obliquement en dedans de la côte jusqu'à la médiane où elle fait un angle obtus et va ensuite obliquement en dehors au dorsum ; elle est suivie entre la côte et la radiale d'un petit trait laque brûlée ; une grande tache triangulaire de la même couleur occupe la région costale de ses 3/5 jusque près de l'apex et est précédée d'un autre petit trait laque brûlée placé comme le trait subbasal ; elle est traversée par une ligne couleur fond reliant la côte à la DC ; cette ligne est lisérée de laque brûlée plus foncée ; la partie de la tache placée distalement de cette ligne est lavée de noirâtre, sauf dans son tiers costal ; ligne antémédiane nulle ; ligne postmédiane à peine marquée, commençant à la DC et allant obliquement vers le termen, faisant un angle aigu entre Cu Ia et M₃ et devenant ensuite parallèle au termen

jusque Cu Ib; une série de trois lunules laque brûlée entre Cu Ib et le dorsum, la distale servant de prolongement à la ligne postmédiane; une ligne subterminale laque brûlée, formée de lunules échelonnées, allant de la côte à Cu Ia, et très indistincte au delà; une faible ombre laque brûlée entre cette ligne et la DC; une ombre terminale de la même couleur, avec des points noirs aux extrémités des veines; franges laque brûlée pâle, tachetées de crème à la base. Aile postérieure blanc jaunâtre, lavée de jaune de Naples au bord anal; côte saupoudrée de laque brûlée; une courte bande subapicale et une large tache apicale de cette dernière couleur; une ligne terminale jaune de Naples; franges blanchâtres. Dessous des ailes antérieures blanc jaunâtre, côte et région apicale lavées de laque brûlée; dessous des ailes postérieures blanc jaunâtre. Longueur de l'aile antérieure: 14 mm.



2

Fig. 2. — *Desmeocræra tenera* sp. nov., ♂ holotype.

Armure génitale ♂. — Par suite du mauvais état du spécimen, l'uncus et les valves ont seuls pu être préparés. Tégumen très étroit, de même que la partie y attenante du vinculum. Uncus assez long, d'abord en losange arrondi proximatement, ensuite très étroit, élargi et arrondi à l'extrémité; subunci plus longs que l'uncus, allongés, portant une dent au bord dorsal vers les 3/5, puis rétrécis et recourbés en un court crochet; une plaque élargie basale, à bord extérieur concave en son milieu. Valve très allongée et étroite, munie d'un lobe sur sa face dorsale et d'un autre, distal, sur sa face interne; ce dernier est terminé en une courte pointe portant un faisceau de soies; partie terminale de la valve étirée en un long crochet.

Holotype. — ♂, Elisabethville, 20-XII-1938, au piège lumineux (H. J. BRÉDO).

Overlaetia gen. nov.

Antennes bipectinées sur les 3/5 de leur longueur; pas de trompe; palpes courbés vers le haut, atteignant la limite supé-

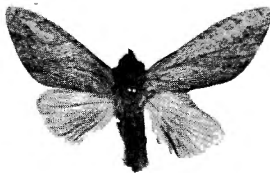
rière du front, poilus, à troisième article très court, obtus. Patagia, tegulae et thorax couverts de longs poils hérissés. Tibias couverts de très longs poils; deux paires d'éperons aux tibias postérieurs. Abdomen long, portant une petite touffe sur le dorsum du premier segment et une touffe anale. Aile antérieure allongée et étroite, côte presque droite sur les 3/4 de sa longueur, puis faiblement courbée, apex aigu, termen faiblement courbé, tornus arrondi, dorsum légèrement convexe au tiers de sa longueur. Aile postérieure relativement petite, côte fortement convexe après la base, frangée de longs poils, ensuite excisée, apex arrondi, termen presque droit, tornus arrondi, marge anale presque droite. Vénation: aux ailes antérieures Cu Ia et M₃ partant d'un point; M₂ du quart supérieur de la DC; R₅ formant avec R₂ une aréole longue et étroite; M₁ tigée avec R₅₊₄₊₃₊₂; R₃ se terminant dans l'apex; R₁ libre; aux ailes postérieures Cu Ia et M₃ partant d'un point; M₂ du milieu de la DC; M₁ et Rs tigées pour 1/4 de leur longueur; Sc rapprochée de la cellule au milieu de celle-ci en divergeant à la base et après les 4/5 de sa longueur.

Se rapproche du genre *Tricholoba* HAMPSON, dont il diffère par la structure des antennes, par l'absence de la trompe, par la présence de longues soies frangeant le bord costal saillant et anguleux des ailes postérieures, et par la tige commune plus longue des M₁ et Rs de ces ailes.

Générotypé. — *Overlaetia grisescens* sp. nov.

Overlaetia grisescens sp. nov. (Fig. 3).

♂. — Front et antennes jaune de Naples (199) lavé de brun, dessus des palpes noir, dessous crème; thorax à très longs poils gris-brun pâle, pectus et pattes jaune de Naples; abdomen de cette même teinte, lavé d'isabelle (203) au-dessus, de crème en dessous, touffe anale crème. Aile antérieure blanche, assez



3

Fig. 3. — *Overlaetia grisescens* sp. nov., ♂ holotype.

densément saupoudrée d'ocre rouge (146) donnant une impression générale grisâtre; les veines ne sont pas saupoudrées; le saupoudré forme une vague tache vers le milieu du dorsum; cote tachetée d'ocre rouge; une rangée de points de cette couleur sur les veines à 2 mm du termen, ceux sur les branches radiales rejetés vers la base; franges blanchâtres. Aile postérieure jaune de Naples, lavée d'isabelle dans la moitié anale et sur le termen; bord costal lavé de rosé. Dessous des ailes jaune de Naples; aux antérieures, côte isabelle, moitié distale lavée d'ocre rouge, laissant les veines libres et passant au châtain (111) au termen; franges blanches; aux postérieures, bord costal châtain, cette teinte suivie d'un peu de rosé. Longueur de l'aile antérieure: 20 mm.

Le corps de l'exemplaire étant abîmé, il n'a pas été possible de préparer les génitalia; d'après ce qu'il en reste, ils se rapprochent beaucoup du type constaté chez *Trotonotus* et *Brachyohira*.

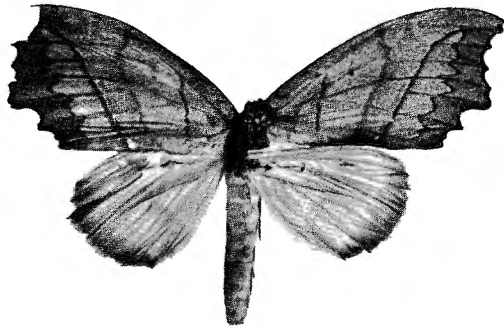
Holotype. — ♂, Lupweji, V-1936 (F. G. OVERLAET).

Le genre est nommé en l'honneur de mon excellent ami Frans G. OVERLAET.

Macronadata aurivilliusi sp. nov. (Fig. 4).

♀. — Tête blanche, vertex et palpes lavés de palissandre (126). Thorax blanc lavé de palissandre; pattes blanches saupoudrées de cette dernière couleur, avec une ligne blanche sur la face dorsale des tibias. Abdomen comme les pattes, côtés lavés de jaune de Naples (199). Aile antérieure isabelle (203) finement saupoudrée de palissandre; lignes basale et antémédiane terre d'ombre brûlée (176), la première coudée sur la radiale, puis concave, puis coudée sur l'anale et enfin verticale au dorsum; la deuxième coudée sur la radiale, puis presque droite; une petite touffe d'écailles foncées, lisérée de pâle, sur la DC; une ligne postcellulaire indistincte palissandre, d'abord dirigée vers le tornus, coudée sur M_1 et ensuite parallèle à la ligne postmédiane; elle est suivie d'une ombre palissandre, indistincte et large de 2 mm; ligne postmédiane terre d'ombre brûlée, commençant sous R_3 , oblique, et atteignant le dorsum aux $2/3$ de celui-ci; elle est bordée proximale de blanchâtre, cette teinte s'étendant antérieurement en saupoudré jusqu'à la côte où elle s'élargit entre celle-ci et M_1 ; au dorsum, la bordure blanchâtre se termine par une tache blanche nette; ligne subterminale terre ombre brûlée, commençant sous R_5 ,

où elle est réunie à la postmédiane; elle est dentée entre les veines, à dents plus aiguës entre Cu Ia et M₂, et délimite une aire terminale rouge étrusque (694); les veines sont légèrement saupoudrées de blanchâtre entre l'ombre médiane et la ligne subterminale; elles sont un peu plus foncées dans l'aire terminale; une ligne terminale terre d'ombre brûlée; franges blanchâtres, foncées aux extrémités des veines. Aile postérieure jaune de Naples avec une bande médiane palissandre, très obsolète, et une bordure de cette dernière couleur, large de 3 à 4 mm; franges blanches, lavées de palissandre, sauf à l'apex, au tornus et sur le bord anal. Dessous des ailes antérieures jaune de Naples; côte et tornus blanc saupoudré de palissandre; une faible bande postcellulaire allant de la côte à Cu Ib, et l'aire terminale saupoudrées de palissandre; veines saupoudrées de blanchâtre dans la moitié distale; un



4

Fig. 4. — *Macronadata aurivilliusi* sp. nov., ♀ holotype.

petit trait palissandre sur la DC et des taches sur les veines dans la moitié distale, également palissandre; franges comme au-dessus. Dessous des ailes postérieures jaune de Naples plus pâle, saupoudré de palissandre sauf l'aire anale; une bande médiane palissandre assez nette et une rangée de points de cette même teinte sur les veines au delà de cette bande; les veines saupoudrées de palissandre distalement. Longueur de l'aile antérieure: 36 mm.

Holotype. — ♀, « Kinchassa », 21-V-1899 (G. WAELBROECK).

Cet exemplaire a été examiné par AURIVILLIUS en 1908 et déterminé comme « *Macronadata* sp. ». Le savant lépidoptéro-

logue suédois ne l'a cependant jamais décrit. L'espèce ne figure pas dans les collections du Musée Royal du Congo Belge ni dans celles du British Museum. Notre exemplaire reste donc unique. Il m'a semblé tout à fait naturel de dédier cette grande et belle espèce à la mémoire d'AURIVILLIUS.

Trotonotus castaneus sp. nov. (Fig. 5 et 6).

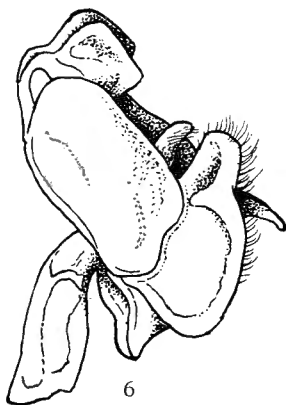
♂. — Tête et palpes jaune de Naples (199) lavés d'ocre rouge (146); dessous des palpes blanchâtre; vertex rouge saturne (181). Dessus de thorax ocre rouge; patagia sauf latérale-



5

Fig. 5. — *Trotonotus castaneus* sp. nov., ♂ holotype.

ment, milieu du mésothorax et touffes sur le métathorax rouge saturne; pectus et pattes crème, ces dernières ocre rouge au-dessus. Dessus de l'abdomen jaune de Naples fortement lavé d'ocre rouge, dessous crème saupoudré d'ocre rouge. Aile anté-



6

Fig. 6. — *Trotonotus castaneus* sp. nov.,
armure génitale ♂ ($\times 16$).

rieure ocre rouge très saturé; des taches noirâtres obsolètes, à savoir: deux placées obliquement dans la cellule, trois post-basales dans l'intervalle I, formant un triangle; deux petites lignes verticales à la base de l'intervalle II et en dessous de celle-ci dans l'intervalle I; une rangée subterminale de taches plus grandes à contours peu nets, commençant au termen dans l'intervalle VI et formant un arc peu prononcé, la dernière tache se trouvant dans l'intervalle I tout près du tornus. Aile postérieure ocre rouge plus pâle que l'antérieure et faiblement saupoudrée de blanchâtre, et devenant tan pâle (200) à la base et un peu le long de la côte et du bord anal. Dessous des ailes blanchâtre; aux antérieures, l'espace entre la cellule et le dorsum faiblement lavé de jaune de Naples, la côte lavée d'isabelle (203); la moitié distale des antérieures et la région apicale des postérieures fortement lavées de palissandre (126); un saupoudré beaucoup plus faible de cette dernière teinte dans la moitié antérieure et basale des antérieures et sur la plus grande partie des postérieures, sauf dans la région anale. Longueur de l'aile antérieure: 21 mm.

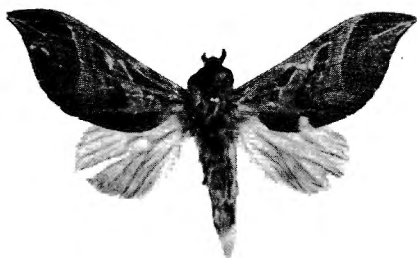
Armure génitale ♂: Tégumen étroit; uncus remplacé par un lobe court et large, décrivant un demi-cercle et portant une échancrure médiane. Valve relativement petite, à termen étiré en lobe obtus, à sacculus largement arrondi. Édéage court, médiocrement robuste, déprimé, coudé au tiers de sa longueur, rétréci dans le tiers terminal et se terminant en pointe; vésica insignifiante. Vinculum très large et robuste; saccus court et largement arrondi. Fulture supérieure étroite, chitinisée latéralement seulement; fulture inférieure composée de deux pièces triangulaires chitinisées.

Holotype. — ♂, Kafakumba, III-1931 (F. G. OVERLAET).

Brachychira argyrosticta sp. nov. (Fig. 7 et 8).

♂. — Coloration générale du corps isabelle (203) lavé de rouge étrusque (694); front et pourtour des antennes blanc; dessus des palpes noir. Côté des patagia et métathorax rouge étrusque; pectus isabelle pur; tarses cerclés de blanc et de brun. Une touffe dorsale au premier segment abdominal rouge étrusque; touffe anale isabelle pur passant au blanchâtre. Aile antérieure sanguin (691) lavé de bure (336); le disque traverse par trois rangées de lunules brun van Dyck (713); un petit point noir sur Cu Ib aux $2/3$ de sa longueur; un autre un peu

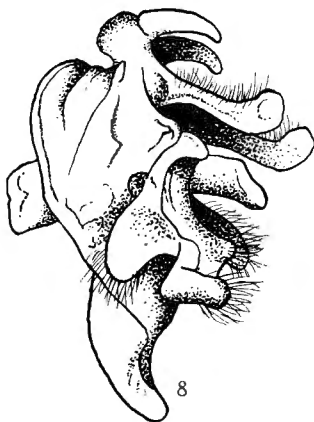
plus grand sur l'anale tout près du termen; ce point est relié au tornus par un petit trait courbé noir, et une lunule noire relie les deux points; reste des dessins blanc argenté, à savoir: une ligne costale allant de la base aux $\frac{3}{4}$ de la côte; une ligne oblique reliant la côte à la base de la radiale, avec un petit saupoudré basal et une petite tache oblique entre les bases de la médiane et de l'anale; une ligne antémédiane oblique,



7

Fig. 7. — *Brachychira argyrosticta* sp. nov., ♂ holotype.

débutant près de l'extrémité de la cellule, brisée sur la médiane, presque verticale entre cette dernière et l'anale, et coudée sur l'anale, ensuite convexe; elle est très légèrement bordée de noir proximale-ment entre la médiane et le dorsum; un trait très net sur la DC, relié à M_3 et aux branches radiales, ces



8

Fig. 8. — *Brachychira argyrosticta* sp. nov., armure génitale (paratype) ($\times 12$).

diverses veines étant finement argentées ; une ligne postmédiane de R_3 au point noir sur Cu Ib déjà indiqué, faiblement concave ; une ligne presque droite allant de l'apex, qu'elle coupe en deux, à la ligne postmédiane, qu'elle n'atteint pas tout à fait ; un saupoudré assez fort entre cette ligne et le termen, s'étendant sur 3 mm environ ; un saupoudré très faible entre les lignes anté- et postmédiane, laissant libres les rangées discales de lunules brunes ; franges paraissant concolores. Aile postérieure tan pâle (201) ; moitié anale faiblement saupoudrée de sanguin ; veines sanguin pâle ; franges blanches. Dessous des antérieures sanguin pâle saupoudré de blanc, plus faiblement dans la cellule ; moitié basale entre la M et le dorsum crème. Dessous des postérieures blanchâtre, lavé de crème dans la région anale. Longueur de l'aile antérieure : 29 mm.

Armure génitale ♂ (paratype) : Tégumen très étroit ; uncus bifide, à bases de ses deux extrémités bien écartées ; ces extrémités ont la forme de cornes aiguës, recourbées et à pointes un peu rapprochées ; subunci deux fois aussi longs que les cornes de l'uncus, faiblement courbés, à extrémité élargie et arrondie et portant un sillon médian ; pilosité longue, absente sur l'extrémité. Valve relativement très peu développée, chitinisée seulement sur une bande médiane ; elle est semi-elliptique très allongée, bien garnie de soies aux bords. Edéage robuste, faiblement arqué, à partie distale en forme de truelle. Vinculum très large et robuste ; rami présents, en lobes courts et étroits, garnis de soies. Saccus large, rétréci et arrondi distalement. Fulture supérieure étroite, à courts lobes latéraux ; fulture inférieure étroite, longuement étirée vers le vinculum et portant des cristæ en petits lobes garnis de soies.

Holotype. — ♂, Kafakumba, IV-1936 (F. G. OVERLAET). Paratypes : ♂♂, Kafakumba, II-1939 (F. G. OVERLAET (collections Institut royal des Sciences naturelles de Belgique) ; Elisabethville, 26-VI-1951, 4-VIII-1952 (Ch. SEYDEL) (dans ma collection).

Juillet 1953.

LABORATOIRE DE ZOOLOGIE SYSTÉMATIQUE DE L'UNIVERSITÉ DE GAND
ET INSTITUT ROYAL DES SCIENCES NATURELLES DE BELGIQUE.



