

Institut royal des Sciences  
naturelles de Belgique

BULLETIN

Tome XXX, n° 10  
Bruxelles, avril 1954.

Koninklijk Belgisch Instituut  
voor Natuurwetenschappen

MEDEDELINGEN

Deel XXX, n° 10  
Brussel, April 1954.

NUEVAS ESPECIES DE CLAVIGER  
DE LA PENINSULA IBERICA  
(COLEOPTERA PSELAPHIDÆ),

por Joaquín MATEU (Almería).

Este interesante grupo de coleópteros fué antiguamente considerado como una familia independiente próxima a los *Pselaphidæ*, hasta que recientemente, en el año 1949, el Dr. JEANNEL en su obra sobre los Pselaphidos del Africa Oriental la trasladó a la gran familia de los *Pselaphidæ* a título de subfamilia. (Mém. Mus. Nat. Hist. Nat., XXIX, p. 15, Paris, 1949); en dicho trabajo se ocupa de agrupar los numerosos géneros africanos repartiéndolos en diversas tribus. En Europa se encuentra tan sólo el género *Claviger* PREYSSLER incluido en la tribu *Clavigerini* JEANNEL constituida para agrupar los clavigéridos que poseen tricomas sobre los élitros y el primer tergito abdominal, insectos de pequeña talla, miembros cortos y por lo general asociados a las hormigas del género *Lasius* en cuyos hormigueros se les encuentra.

Unas veinticuatro especies son conocidas de Europa y algunas otras del Africa del Norte. En el siglo pasado cuatro especies fueron descritas de la Península, estas son: *C. saulcy* Ch. BRISOUT (del Escorial), *perezii* (SAULCY) REITTER (del Escorial), *piochardi* SAULCY (de Asturias) y *lusitanicus* SAULCY (de Serra-Gerez, Portugal). A estas cuatro debemos añadir dos más que a continuación describiremos procedentes del Levante y Mediodía de España. En las colecciones del Museo de Bar-

celona cuyos materiales nos han sido comunicados amablemente por D. FRANCISCO ESPAÑOL, hemos encontrado unos ejemplares del *C. longicornis* P. W. MULLER con la etiqueta de localidad que dice : Barcelona, ex-coll. MARTORELL Y PEÑA. Es muy posible que, en efecto, esta especie se halle también en nuestra Patria ya que se la conoce de los Pirineos Orientales y Bajos Pirineos en localidades próximas a nuestra frontera, pero debemos tomar esta cita con ciertas reservas, pues la colección MARTORELL adolece del defecto — bastante general a las colecciones antiguas —, de su mal etiquetaje y de los correspondientes cambios y trastornos ocurridos necesariamente a lo largo de su casi centenaria existencia. Por eso precisa de una confirmación reciente que permitiría definitivamente la inclusión del *C. longicornis* en el acervo faunístico de España.

Lo mismo que la especie antes mencionada, es posible se hallen en el norte de la Península (Pirineos) tres otras especies conocidas de la vertiente francesa : *C. pouzeaui* SAULCY (Pirineos Orientales y Albères), *C. pyrenæus* RAFFRAY (Pirineos occidentales) y *C. brucki* SAULCY (Pirineos orientales y Canigó).

Nuestro buen amigo D. Antonio COBOS recolectó en junio de 1949 en el Escorial y Puerto de Navacerrada las dos especies descritas del Guadarrama, *C. perezii* (SAULCY) Rtt. y *C. saulcy* Ch. BRISOUT (Fig. 3). En abril de 1946 durante una corta campaña entomológica, y más particularmente biospeológica, encontramos en compañía de F. ESPAÑOL otra especie de *Claviger* en un hormiguero de los cerros que circundan el pueblo de Adzaneta en la provincia de Castellón de la Plana, y finalmente el mes de mayo del año pasado en la Sierra Alcojona (S. de Ronda), en la provincia de Málaga, recogimos una especie que como la anterior ha resultado ser nueva para la ciencia y que describimos en la presente nota.

### *Claviger* (s. str.) *cobosi* sp. nov. (Fig. 1.)

Tipo. — Una ♀ de la Sierra Alcojona, Ronda prov. de Málaga, V-1949 (MATEU coll.).

Long. 2 mm. De un color testáceo-rojizo poco brillante. Puntuación fina y poco densa ; la pubescencia amarillenta, más larga y esparcida sobre la cabeza y protórax ; sobre los élitros más corta densa y regular y sobre el abdomen larga, entremezclada y algo más densa que sobre la cabeza y tórax. Cabeza

poco más de dos veces tan larga como ancha. Antenas un tercio más largas que la longitud de la cabeza y del tipo de las del *C. pouzeaui* y *C. duvali*, es decir con el tercer artejo netamente más largo que ancho. El cuarto artejo es cuadrado, el quinto transversal y el sexto un cuarto más largo que ancho; 3° y 4° de igual anchura, el 5° algo más ancho y el 6° más ancho que ninguno (Fig. 1<sup>a</sup>).

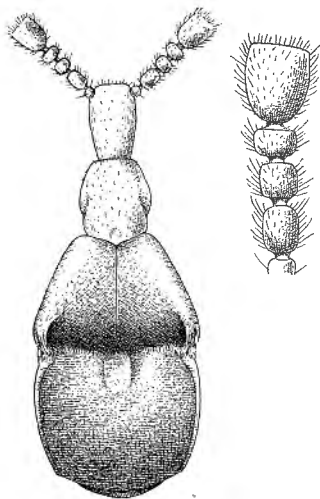


Fig. 1. — *Claviger cobosi* sp. nov.

Protórax más largo que ancho ( $1/5$  más largo), su máxima anchura algo por detrás del medio; impresiones laterales acusadas y la fosita basal grande.

Élitros bien estrechados por delante. Tricomas medianamente desarrollados.

Tergito abdominal tan ancho como los élitros, poco más ancho que largo, los lados poco redondeados, fosita alargada y paralela, los bordes poco abruptos por delante y borrados por la parte posterior; las estrias poco profundas y alejadas entre si poco más del cuarto de la anchura de la base del tergito; el fondo de la fosita casi plano y liso. Patas cortas.

Capturado en un hormiguero. Desgraciadamente perdimos los ejemplares de hormigas al mezclarse con otras dentro de un tubo de alcohol.

Dedicamos esta bonita especie a nuestro amigo y compañero en muchas excursiones D. Antonio COBOS.

Observaciones. — Por sus antenas ya hemos dicho se emparenta con el grupo *pouzeani* SAULCY y *duvali* SAULCY, pero se separa de ambos por la fosita paralela del tergito abdominal, pubescencia menos larga, desarrollada y densa; por los élitros netamente más estrechados por delante y por la proporción y conformación de los artejos de las antenas. Así, en *pouzeani* el 4º artejo es más largo que ancho, el 5º tan largo como ancho y el 6º un cuarto más largo que ancho, mientras que en *cobosi* mihi el 4º artejo es cuadrado, el 5º transversal y el 6º un cuarto más largo que ancho. *C. duvali* SAULCY presenta los artejos de las antenas ovales y el 5º artejo menos transversal. finalmente la talla de *duvali* es bien superior a la de *cobosi* (2,2 a 2,4 en el primero y 2 mm en el segundo), y en éste los artejos son subcilíndricos y el 5º artejo es mucho más transversal. De las restantes especies españolas — aparte de la que a continuación describiremos — se separa por la conformación de las antenas con el tercer artejo transversal excepto en *C. saulcy* Ch. BRISOUT que también tiene el 3º más largo que ancho pero del que se diferencia por muchos caracteres: Coloración, talla, forma ancha del tergito abdominal con los lados redondeados y la fosita muy ancha con los bordes abruptos, etc. que difieren bien de los caracteres más arriba asignados a la especie de Sierra Alcojona.

### Claviger (s. str.) *españolii* sp. nov. (Fig. 2.)

Tipo. — Un ♂ de Adzaneta, prov. de Castellón de la Plana, IV-1946 (ESPAÑOL-MATEU coll.); paratipo: Una ♀ de la misma localidad y fecha recogidos en el mismo hormiguero de *Lasius*.

Long. 2,4-2,5 mm. De un color rojo-testáceo brillante. Puntuación fina, pubescencia dorada poco larga; regular en la cabeza y protórax, los élitros con pubescencia menos densa especialmente sobre el disco; el tergito abdominal con pubescencia algo más corta que la de los élitros. Cabeza cerca de dos veces tan larga como ancha. Antenas casi la mitad más largas que la longitud de la cabeza, subcilíndricas, el tercer artejo más largo que ancho, el cuarto más largo que ancho y de la misma anchura que el anterior, el quinto transversal y más ancho que los anteriores, el sexto cerca de un tercio más largo que ancho y notablemente más ancho que los restantes (Fig. 2ª).

Protórax más largo que ancho, su mayor anchura hacia el medio, impresiones laterales marcadas, fosita de la base, mediana.

Elitros bastante estrechados por delante; tricomas desarrollados.

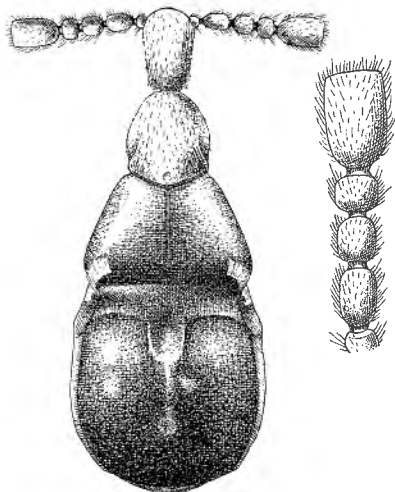


Fig. 2. — *Claviger espanyoli* sp. nov.

Tergito abdominal más ancho que los élitros, los lados redondeados, tan ancho como largo; fosita basal bastante ancha ligeramente ovalada con los bordes abruptos, continuándose hacia atrás por un sillón ancho que divide el tergito por su mitad terminándose, en el ♂, en el cuarto posterior de su longitud en una fosita redondeada; en la ♀ el surco es menos profundo y carece de fosita terminal. Las estrias de la fosita basal están bien marcadas y distan entre sí aproximadamente el cuarto de la anchura del tergito tomado entre los rebordes laterales de la base del mismo (éstos no comprendidos). Fondo de la fosita basal ligeramente convexo en el centro. Patas relativamente largas.

El ♂ ya hemos dicho presenta una fosita redondeada poco profunda pero no obstante bien visible al final del sillón medio longitudinal del tergito, y un diente fuerte y saliente en el tercio inferior de la longitud del borde interno de las meso-

tibias. El tergito abdominal es netamente más convexo que el de la hembra pareciendo por lo tanto proporcionalmente más corto que el de aquella.

Observaciones. — Por el tercer artejo de las antenas más largo que ancho debe incluirse también esta especie en el grupo formado por *C. pouzeaui* SAULCY, *C. duvali* SAULCY, *C. saulcy* Ch. BRISOUT y *cobosi* mihi, diferenciando de todos estos por el caracter particular del tergito abdominal del macho con el surco medio y la fosita terminal. La talla es intermedia

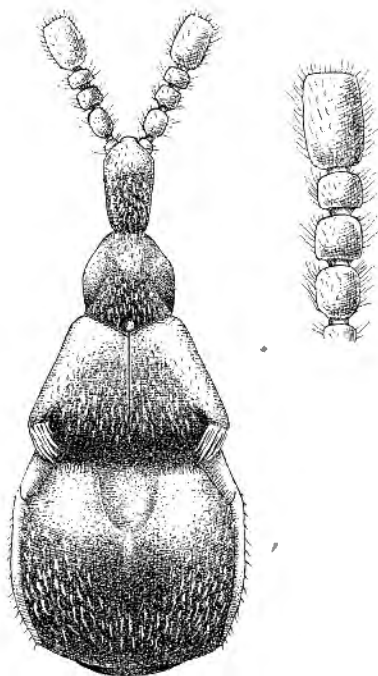


Fig. 3. — *Claviger saulcy* Ch. BRISOUT.

entre la de *C. cobosi* y *C. saulcy*, ambos de la Península, apartándose además del primero por la conformación de la fosita basal del tergito ancha y oval, éste más ancha que los élitros y con sus costados redondeados, tricomas desarrollados, élitros menos estrechados por delante, talla más grande, antenas más largas con el 5º artejo poco transversal, el 4º más largo que

ancho etc.; del segundo se aparta por su protórax más largo, talla inferior, fosita menos ancha y plana, tergito abdominal sensiblemente más estrecho, cabeza más corta y obtusa, antenas más delgadas el tercer artejo más largo, la mitad más largo que ancho (poco más largo que ancho en *saulcy*) etc.

Del *C. pozeani* y *C. duvali* de Francia, además de los caracteres generales antes indicados, se diferencia: Del *pozeani* por su color rojizo-testáceo brillante, por la fosita del tergito abdominal ancha y oval, éste redondeado en los costados, ancho y sobrepasa netamente la base de los élitros, pubescencia más corta y menos densa, 4º artejo de las antenas más corto que el 3º, patas más largas, etc. Finalmente se distingue del *C. duvali* por sus élitros menos ensanchados hacia atrás, por sus antenas con los artejos subcilíndricos, por la forma oval de la fosita del abdomen cuyas estrias están separadas entre sí por el cuarto de la anchura del tergito, el protórax con las impresiones acusadas etc.

Con sumo gusto nos complace dedicar esta nueva especie a D. FRANCISCO ESPAÑOL con quien tuvimos la ocasión de recolectar juntos este interesante *Claviger*.

Para mayor comodidad y comprensión añadimos seguidamente unas tablas que permitan la separación rápida de las especies españolas conocidas, añadiendo a la vez aquellas otras francesas que por la vecindad de sus áreas pueden encontrarse un día en la Península. Estas últimas se inscriben entre paréntesis.

CLAVE DE ESPECIES.

1. Cabeza corta, todo lo más dos veces tan larga como ancha, antenas cortas el tercer artejo corto, no mucho más largo que el cuarto. Tergito abdominal poco ensanchado, su reborde marginal relativamente ancho ... .. (Subg. *Claviger* s. str.) ... .. 2.
- Cabeza alargada, tres veces tan larga como ancha; antenas largas el tercer artejo siempre muy alargado, mucho más largo que el cuarto. Tergito abdominal muy ensanchado, el reborde marginal muy estrecho. Bajos Pirineos, Pirineos orientales, Barcelona?... .. (Subg. *Clavifer* CASTELNAU).  
 ... .. *longicornis* P. W. MULLER.

2. Tercer artejo de las antenas (1° dilatado) no más largo que ancho ... .. 3.
- Tercer artejo de las antenas netamente más largo que ancho ... .. 6.
3. Tercer artejo de las antenas netamente transversal. Rojizo-testáceo brillante. Fosita del tergito abdominal completamente plana, ancha, las estria bien marcadas distantes entre sí como un tercio de la anchura basal del tergito, los márgenes no comprendidos. Escorial... .. *perezii* SAULCY.
- Tercer artejo de las antenas tan largo como ancho... .. 4.
4. Rojizo testáceo brillante. Fosita abdominal ampliamente de 1/5 de la anchura total de la base del abdomen. Primer artejo de las antenas un tercio más largo que ancho. Long. 2,2 mm. Pirineos orientales ... .. (*brucki*) SAULCY.
- De un ferruginoso intenso. Fosita abdominal igual al cuarto o al tercio de la anchura total de la base del abdomen(1) 5.
5. Último artejo de las antenas 1/6 más largo que ancho. Fosita abdominal igual al tercio de la anchura del segmento basal por dentro de las dilataciones laterales. Long. 2,4 mm Asturias (Branuelas)... .. *piochardi* SAULCY.
- Último artejo de las antenas 1/3 más largo que ancho. Fosita abdominal casi igual al tercio de la anchura del segmento basal. Long. 2,3 mm. Portugal, Serra-Gerez... .. *lusitanicus* SAULCY.
6. Especies de talla superior a los 2 mm. Color rojizo-testáceo brillante ... .. 7.
- Especies pequeñas de 2 mm y menos, de talla. Color testáceo algo rojizo ... .. 9.

(1) Desconocemos las dos especies españolas *piochardi* y *lusitanicus*, por lo que nos limitamos a dar los mismos caracteres diferenciales que asigna REITTER en sus tablas sinópticas de los Páusidos, Clavigéridos, Pseláfidos y Scydménidos (Verhandl. d. Naturf. Verein in Brünn, Bd. 20, 1881). Por lo que respecta a *brucki*, si bien hemos añadido algún caracter más por tener la especie en nuestra colección y estar caracterizada por el Dr. R. JEANNEL en su: « Faune de France. Col. Psélaphides, Paris 1950 », le hemos asignado sin embargo, los caracteres que da REITTER en la obra antes citada y que sirven para diferenciar lo de las dos especies siguientes.



7. Artejos de las antenas ovalados. Estrias del tergito abdominal separadas entre sí por el cuarto de la anchura del tergito. Tercer artejo de las antenas más largo que ancho pero más corto que en la forma típica; el cuarto artejo transversal. Bajos Pirineos ... ..  
 ... .. (*duvali* s. sp. *vasconicus*) JEANNEL.
- . Artejos de las antenas subcilíndricos ... .. 8.
8. Forma ancha, talla algo mayor. Fosita del tergito abdominal, ancha, ovalada las estrias escasamente separadas entre sí un tercio de la anchura basal del tergito, los márgenes no incluidos. El macho carece de fosita posterior y el surco medio es corto y poco marcado. Escorial (Fig. 3)  
 ... .. *sauley* Ch. BRISOUT.
- . Forma estrecha y alargada, talla menor. Fosita del tergito abdominal más estrecha y mucho menos ovalada, los lados subrectos; las estrias separadas entre sí un cuarto de la anchura basal del tergito sin incluir los márgenes. El macho presenta una fosita bien visible al final del surco medio que divide el tergito, este surco bien marcado. Adzaneta, Castellón de la Plana (Fig. 2) ... .. *españolii* nov.
9. Fosita del tergito abdominal poco profunda de lados paralelos y no convergentes. Elitros fuertemente estrechados por delante y ensanchados por detrás. Cuarto artejo de las antenas cuadrado, el 5° transversal y el 6° un cuarto más largo que ancho. S. de Ronda (Fig. 1) ... .. *cobosi* nov.
- . Fosita del tergito abdominal profunda, de lados no paralelos y convergentes hacia atrás en ángulo agudo. Elitros sensiblemente menos estrechados por delante y ensanchados por detrás. Cuarto artejo de las antenas más largo que ancho, el 5° cuadrado y el 6° un tercio más largo que ancho (Pirineos orientales y Albères) (*pouzeaui*) SAULCY.





---

AD. GOEMAERE, Imprimeur du Roi, 21, rue de la Limite, Bruxelles