

Institut royal des Sciences  
naturelles de Belgique

BULLETIN

Tome XXIX, n° 37.  
Bruxelles, août 1953.

Koninklijk Belgisch Instituut  
voor Natuurwetenschappen

MEDEDELINGEN

Deel XXIX, n° 37.  
Brussel, Augustus 1953.

---

NUEVAS FORMAS DE PARACYLINDROMORPHUS  
(COL. BUPRESTIDÆ) DE ÁFRICA MERIDIONAL,

por Antonio COBOS (Almería).

---

*Capeneria* nov. subgen.

Cuerpo acortado, ancho, deprimido, sinuoso en los costados. Mejillas sin poros. Frente fuertemente excavada por delante, hasta el punto de constituir casi dos lóbulos vista la cabeza por encima. Ojos muy oblicuos, muy separados hacia arriba, fuertemente convergentes hacia abajo. Epístoma relativamente poco estrechado por la base, entre las cavidades antenarias, que son notablemente alejadas (en oposición a los *Paracylindromorphus* sensu lato), prolongado por debajo en dos largos apéndices divergentes redondeados en la extremidad. Apófisis presternal aquillado en medio hacia la extremidad. Ancas metatorácicas con el ángulo póstero-externo obtuso, nó saliente ni visible por encima. Unas dobles, sin dientes.

Subgenotipo: *P. obesulus* nov.

Me complazco en dedicar éste curioso subgénero, hasta ahora monoespecífico, a su descubridor Mr. A. L. CAPENER, de Johannesbourg, eficiente colega y buen amigo.

*Paracylindromorphus* (*Capeneria*) *obesulus* nov. sp.

(Fig. 1.)

Cuerpo acortado, ancho, subdeprimido, sinuoso en los costados, atenuado hacia atrás, glabro en apariencia a causa de su pubescencia oscura y extremadamente corta apenas visible en la cabeza y élitros, de color bronceado oscuro algo brillante. Long.: 2,8 mm.

Cabeza dilatada, convexa, profundamente excavado-sinuada en la mitad anterior de la frente, hasta el punto de parecer formada por dos lóbulos redondeados y divergentes, en cuyas extremidades apenas se ven los ojos, por encima, comenzando esta excavación desde la base del epístoma en forma de surco progresivo (debido a la extrema oblicuidad de la línea óculo-frontal) hacia arriba, perdiéndose bastante antes de alcanzar el vértice, que es ancha y regularmente convexo en sentido transversal; ojos muy alejados del borde anterior del pronoto, oval-alargados, poco convexos; sienes incurvadas, convergentes hacia atrás; máxima anchura cefálica situada cerca del borde posterior de los ojos; epístoma constituyendo por debajo dos lóbulos muy salientes, divergentes y redondeados en los extremos; escultura formada por circuitos ocelados superficiales pero netos y densos. Antenas de 11 artejos, dentadas a partir del 6º; artejo 2º globuliforme y más corto que el 1º; 3-5 moniliformes, apenas vez y media más largos que anchos.

Pronoto fuertemente transversal (algo más de dos veces tan ancho como largo), de la misma anchura que la máxima cefálica en el 1/3 anterior; costados rectilíneos y convergentes hacia la base, cortamente redondeado-atenuados hacia los ángulos anteriores, que son subagudos; borde anterior bisinuado, con el lóbulo mediano redondeado y saliente, todo él marginado por un fino reborde careniforme, neto y entero, el cual viene a unirse en los ángulos anteriores con la carínula submarginal, que es rectilínea, poco distanciada y no paralela a la carínula marginal; base biescotada, con el lóbulo medio estrecho y truncado en línea recta; disco levantado en pliegue fuertemente convexo y transversal único, seguido de un ancho surco transversal prebasal, ambos desvanecidos hacia los costados, que se explanan en declive suave; ángulos posteriores subrectos, precedidos de un hundimiento triangular (prolongación del

ancho surco basal); escultura integrada por puntos simples y groseros, borrosos, poco densos; pubescencia casi nula.

Escudete grande, triangular, equilátero, subaplanado.

Élitros cortamente atenuados en los hombros, que son redondeados y sobrepasan todavía la anchura del pronoto, en seguida un poco dilatados y sinuados, para volverse a dilatar en curva pronunciada y amplia al nivel del primer esternito (lugar donde el insecto tiene su máxima anchura), atenuándose en seguida siguiendo la misma curvatura más suavizada, hasta el ápice, que es truncado en sentido oblicuo, sin sinus sutural apreciable; disco poco convexo, desigual, impresionado en la base a un lado y otro del escudete, y el borde de ésta elevado hasta los callos humerales, los cuales son bastante pronunciados y lisos; escultura consistente en series vermiculadas de arrugas transversales, cortadas con regularidad por indicios de estrías en la mitad anterior, la cual se desvanece resolviéndose en series de gruesos puntos borrosos hacia la mitad posterior, donde se aprecian algo mejor las estrías (sobre todo las dos o tres pre-suturales y alguna del disco), y en fin, toda la escultura indistinta por el área apical; pubescencia cortísima, oscura, apenas visible, salvo a cierta luz y con fuertes aumentos.

Placa prosternal subtriangular, estrechada y paralela al nivel de las cavidades coxales, truncado-redondeada en la extremidad, débilmente escotado-arqueada en el borde anterior, marginada por un fino reborde careniforme fortalecido por delante (Fig. 1, a), con el disco aplanado en la parte delantera más dilatada, angulosamente convexo en la porción apical, que es subaquillada a lo largo de su línea media. Abdomen compuesto de 4 esternitos aparentes, por presentarse los dos primeros perfectamente soldados, sin indicios de sutura; ángulos posteriores de todos los esternitos prolongados en espina muy aguda; último esternito redondeado, con la mitad posterior contorneada por un ancho margen rebajado. Escultura de la faz inferior desvanecida; pubescencia más neta, formada por pequeñísimos pelitos claros, cortos, aplicados contra los tegumentos muy espaciadamente.

Fémures con un surco rudimentario para recibir las tibias correspondientes, formado por dos fines carínulas paralelas (nó comparable a los del género *Aphanisticus* ni *Pachyschelus*); tibias apenas arqueadas, progresivamente ensanchadas hacia la extremidad del lado externo, cuyo extremo presenta una pequeña muesca o surco que recibe a lo sumo el primer

artejo tarsal; tarsos comprimidos; uñas nó dentadas, todo lo más algo engrosadas en la base (♀).

Localidad típica: Cscombe (Natal), A. L. CAPENER coll., 14 de Marzo de 1951; Holotipo (ejemplar único) en mi colección.

Atendiendo a las facies peculiares de ésta notable especie, he prolongado un poco la diagnosis. El insecto se asemeja más, a primera vista, a un *Aphanisticus* que a un *Cylindromorphini*, siendo los élitros casi exactamente los de un *A. pygmæus* LUC., de la región paleártica, pero no cabe duda en cuanto a su verdadera posición sistemática.

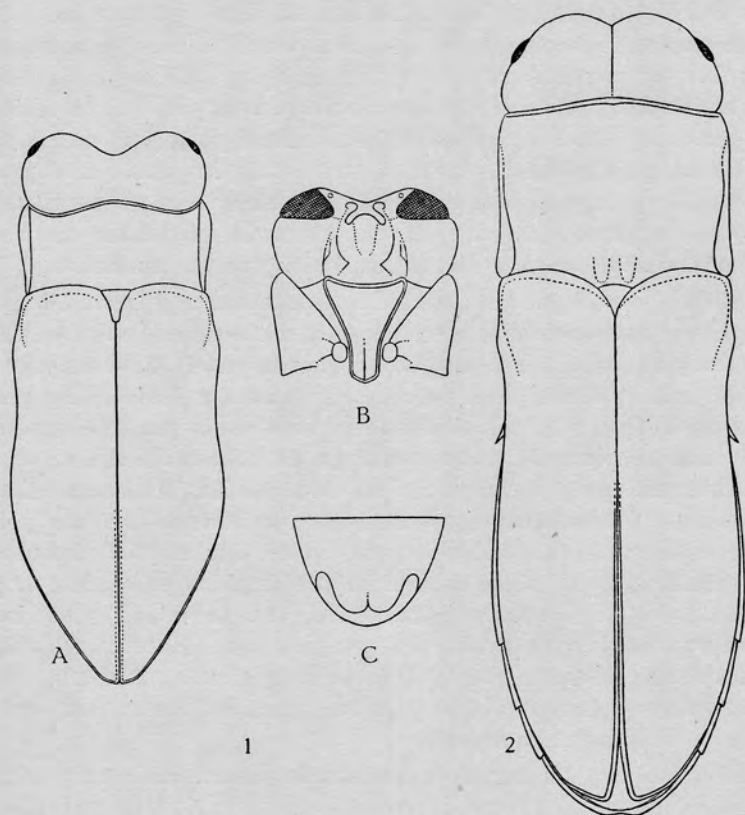


Fig. 1. — A: *Paracylindromorphus (Capeneria) obesulus* nov. sp. ( $\times 50$ ). — B: Cabeza y protórax vistos por debajo. — C: Último esternito.

Fig. 2. — *Paracylindromorphus grandis* nov. sp. ( $\times 80$ ).

*Paracylindromorphus grandis* nov. sp.

(Fig. 2.)

Alargado, subparalelo, cilíndrico, glabro, de color bronceado oscuro mate. Long.: 4,9 a 5,2 mm.

Cabeza corta, gruesa, nó más ancha que el pronoto, surcada a lo largo del área frontal, surco que se pierde antes de alcanzar el vértice y no llega a la base del epístoma; ojos moderamente oblicuos, convexos, bien visibles por encima y nó continuando la curvatura frontal, estrechados y estirados hacia abajo, al nivel de surco suprantenarios que limita la frente del epístoma y que es arqueado; cavidades antenarias extraordinariamente aproximadas; epístoma con los lóbulos inferiores laterales en ángulo obtuso vivo, poco salientes; escultura constituida por una fina chagrinación mate moteada de puntos redondos elevados.

Pronoto cilíndrico, paralelo, apenas transverso, con los cuatro ángulos rectos; borde anterior un poco avanzado en forma obtuso-redondeada, marginado por un ribete liso, en relieve; carínulas marginales sinuosamente oblicuas hacia adelante, apenas visibles por encima; carinulas submarginales paralelas, alejadas, borrosas hacia el 1/3 anterior; lóbulo mediano prescutelar de la base escotado, provisto de dos cortos y pequeños pliegues o tubérculos alargados hacia el disco; escultura finamente chagrinada y salpicada de granulitos mates, poco elevados, más visibles que los cefálicos.

Escudete mediocre, triangular, equilátero, incurvado-convexo en el borde anterior y cóncavo en los laterales, deprimido por el disco, chagrinado.

Élitros más estrechos en la base que el pronoto, paralelos en un corto trecho al principio, después brusca y cortamente sinuados, volviéndose a dilatar (al nivel del segundo esternito) y estrechar insensiblemente hasta el ápice, donde son oblicuamente truncados, formando además un corto sinus sutural bien marcado; desbordados por el abdomen a partir de la sinuosidad posthumeral; todo el contorno elitral marginado por un fino reborde que se transforma gradualmente en estría por el ápice y sube sutura arriba hasta los dos 1/3 de la longitud; callos humerales apreciables, pero apenas prominentes; base aplanada y sublisa contra el borde a un lado y otro del escudete; disco

bastante igual, esculpido en arrugas vermiculadas, flexuosas, transversas, bastante netas por el área basal y disco, muy fuertes en los costados y paulatinamente disminuidas, sin borrarse del todo, hacia el ápice, cortadas además por series longitudinales de cortas y finas quillitas, simulando pelos aplastados.

Escrobas genales bastante bien definidas y limitadas de las mejillas por una fina arista. Porción anterior de la placa prosternal triangular, con los tres lados rectilíneos, prolongada entre las ancas en apófisis débilmente dilatado hacia atrás y truncado-redondeado en la extremidad; todo el proceso marginado por una fina estría muy neta, fuertemente chagrinado y granugiento en el disco, el cual es plano. Angulos póstero-externos de las ancas metatorácicas agudos y salientes, bien visibles por encima. Último esternito truncado-sinuado en la extremidad, que es también rebajada y forma dos cortas aristas apicales escalonadas. Piezas esternales y abdominales revestidas de cortos y espaciados pelitos sentados, de color blanco.

Localidad típica: Rustenburg (Transvaal), A. L. CAPENER coll., 4-7-XII-1951, Holotipo, Alotipo y 8 Paratipos en mi colección.

Esta especie se distingue a primera vista de todas las surafricanas por su gran tamaño (apenas sobrepasado por *transversus* KERR.: 5,3 mm, del Congo belga, y los grandes ejemplares de *subuliformis* ssp. *lethierryi* THÉRY, en todo África), forma acilindrada, pronoto paralelo con el borde anterior muy avanzado sobre la cabeza, etc. No se ha descrito ninguna especie que le sea comparable.

### *Paracylindromorphus grandis* ssp. *exiguus* nov.

(Fig. 3.)

Tamaño notablemente menor que la forma tiponominal: 4 mm; coloración más oscura, casi negro submate; escultura céfalo-pronotal menos neta; surco frontal apenas acusado; ángulos posteriores del pronoto rectos, las carínulas premarginales más oblicuas y menos sinuosas, el disco con una vaga impresión en forma de T por encima del lóbulo prescutelar; costados de los hombros menos sinuosas; escultura elitral mucho más fuerte y nítida hasta el mismo ápice.



Localidad típica: Birchleish (Transvaal), A. L. CAPENER coll., 19 de Noviembre de 1951; Holotipo y Alotipo en mi colección.

Ésta forma parece ser una raza geográfica o, posiblemente etológica, de *grandis* mihi, bien caracterizada por los detalles examinados. Los órganos genitales en cambio nó difieren entre ambas formas, salvo por el tamaño.

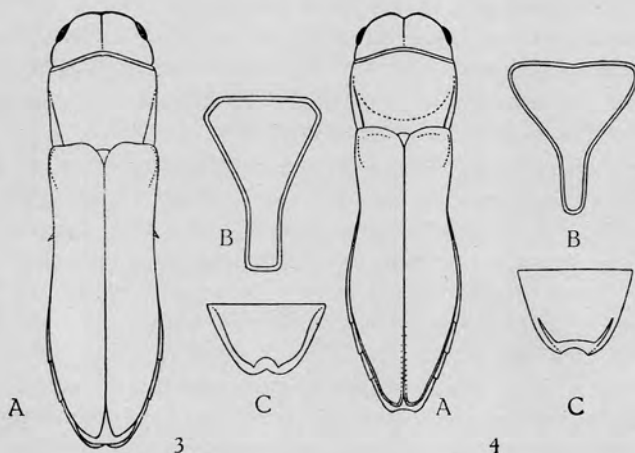


Fig. 3. — A: *Paracylindromorphus grandis* ssp. *exiguus* nov. ( $\times 20$ ).  
B: Placa prosternal. — C: Último esternito.

Fig. 4. — A: *Paracylindromorphus carinulosus* nov. sp. ( $\times 20$ ).  
B: Placa prosternal. — C: Último esternito.

### *Paracylindromorphus similis* nov. sp.

(Fig. 5.)

Alargado, esbelto, subcilíndrico, de color negro-grisáceo y brillo sedoso, revestido de una corta, tenue y espaciada pubescencia blanca por encima, sólo visible con gran aumento desde un cierto ángulo. Long.: 3,5 mm.

Cabeza grande, casi regularmente convexa, surcado-liniforme a lo largo de su línea media, éste surco sólo un poco hundido en el centro del área frontal, borrado y convertido en fina quillita por el vértice; ojos poco visibles por encima, continuando, con las sienas, la curvatura cefálica, disminuidos

hacia abajo en punta roma, con los bordes internos oblicuamente subsinuados, lo que le presta al órgano un aspecto subreniforme; cavidades antenarias tan aproximadas que solo resta del epístoma, entre ellas, una especie de carínula, superpuestas por un reborde realzado y bisecotado que limita la depresión transversa de la base frontal; éste surco ancho, provisto a un lado y otro de sendos poros oblongos, cercanos al borde de los ojos; epístoma débilmente escotado en ángulo obtuso, poco saliente, formando a ambos lados un ángulo recto; escultural habitual, casi borrada, salvo en el vértice. Antenas (el ejemplar único carece casi de ellas, quedando sólo los tres primeros artejos de la derecha): 2° globoso, un poco más pequeño que el 1°; 3° obcónico, pequeño, delgado.

Pronoto subtrapezoïdal, o mejor, subobcónico, con la máxima anchura en los ángulos anteriores, donde sobrepasa netamente la cefálica, rectilíneamente atenuado hacia la base por los costados; ángulos anteriores obtuso-redondeados, posteriores rectos; borde delantero bisinuado, formando un fuerte lóbulo mediano redondeado muy avanzado sobre la cabeza, marginado por una finísima quilla que limita un ribete liso; base débilmente escotada a los lados del lóbulo mediano, el cual es breve y escotado en arco en su conjunción contra el escudete; carínula marginal visible en toda su extensión, por encima, como realzada; carínulas submarginales distanciadas y paralelas al reborde notopleural, rectilíneas, apenas incurvadas en su unión contra el borde basal y borradas sobre el 1/5 anterior; disco regularmente convexo, apenas con un vago indicio de depresión transversa en el 1/3 anterior sólo apreciable con dificultad; escultura integrada por fosecitas variolosas, menudas y densas, sobre la fina chagrinación general.

Escudete triangular, alargado y aguzado en su extremidad, arqueado-convexo en el borde anterior y arqueado-cóncavo por los costados, plano, chagrinado.

Élitros de igual anchura que el pronoto en la base, en seguida oblicuamente dilatados hacia atrás en un corto trecho (zona humeral), después largamente sinuado-estrechados y vuelta a dilatarse en curva suave al nivel del 2° esternito, atenuados en fin, en línea casi recta, hasta el ápice, donde son truncado-redondeados en sentido oblicuo por separado, formando un corto y agudo sinus sutural bien apreciable; las tres últimos esternitos abdominales visibles por encima por rebasar estrechamente a los élitros por los costados y en particular por



el ápice (♂♂); base deprimido-surcada contra el borde a un lado y otro del escudete; callos humerales poco desarrollados; borde lateral muy fina é indistintamente marginado, incluso sutura arriba; ésta elevado-tectiforme en la parte media discal; escultura subseriada, constituida por filas de fosetas superpuestas por elevaciones en forma de asperezas escamosas orientadas en sentido transversal, la cual sólo se desvanece un poco en el ápice, fortaleciéndose en cambio hacia el área basal.

Mejillas (parte inferior) convexas; escrobas genales marcadas. Placa prosternal sinuada en el borde anterior (Fig. 4, b), con los ángulos laterales obtusos, plana en el área antecoxal; proceso intercoxal débilmente curvado en los costados, redondeado en la extremidad; todo él marginado por una finísima carínula pegada al borde, la cual se levanta en arista viva al nivel de las protocoxas. Ancas metatorácicas suavemente arqueado-escotadas en el borde inferior, por lo que se estrechan poco en la mediación; ángulos látero-posteriores aguzados en espina bien visible mirando al insecto por encima. Último esternito aparente escotado en arco poco profundo por la extremidad, y dicha escotadura limitada por dos ángulos obtusos subdentiformes, debido a la ligera sinuosidad que les precede en los costados; surco rebajado habitual del margen neto sólo hacia los costados cerca de la base, apenas indicado en el ápice. Toda la parte inferior del cuerpo revestida de una pubescencia blanca espaciada pero mucho más visible que la de la faz superior. Patas normales; tibias moderadamente dilatado-explanadas hacia la extremidad; uñas tarsales simples, sin engrosamiento sensible en la base.

Localidad típica: Rustenburg (Transvaal), A. L. CAPENER, 16 de Febrero de 1949. Dos individuos: Holo- y Alotipo en mi colección.

Esta especie, según la revisión de OBENBERGER (1), debe ser próxima de *natalensis* OBB., o al menos es con la que presenta las máximas analogías. La especie de OBENBERGER se diferencia no obstante en seguida por presentar la arista notopleural fuertemente arqueada vista de costado, su superficie superior totalmente glabra, el margen apical del último esternito aparente anchamente emarginado, etc.

(1) OBENBERGER, J., 1928, *De generis Cylindromorphus Kiesw. (Col. Bupr.) speciebus æthiopicis.* (Sbornik entom. odd. Nar. Musea v. Praze, VI, 55, pp. 107-116.)

### Paracylindromorphus carinulosus nov. sp.

(Fig. 4.)

Cuerpo alargado, convexo, grácil, subextrangulado en la mediación, de color negro uniforme, bastante brillante, revestido de una corta pubescencia gris oscura, espaciada, bien apreciable en la cabeza, pronoto, y mitad posterior de los élitros desde cierto ángulo y sin gran aumento. Long.: 3,6 mm.

Cabeza convexa, un poco atenuada hacia adelante, excavado-surcada en medio de la frente, surco que se hace liniforme por todo el área del vértice; sienes muy cortas con relación al ancho de los ojos, apenas incurvadas; ojos convexos, bien visibles por encima, bastante oblicuos, oblongos, apenas disminuidos hacia abajo, con el límite oculo-frontal en forma de ranura continua hasta el vértice superior del órgano, por lo que no continúan la curvatura cefálica; cavidades antenarias aproximadas, pero nó reduciendo la base del epístoma, entre ellas, a una carínula como en *similis* mihi, superpuestas por un surco transversal derecho, entero, que enlaza en los costados con los oculo-frontales; epístoma escotado en arco regular, limitado a ambos lados por sendos ángulos obtusos subdentiformes y salientes; escultura formada por minúsculos puntos borrosos, siendo la chagrinación del fondo casi desvanecida. Antenas cortas, normales, notablemente finas, dentadas a partir del 6° artejo (6-10 triangulares, en diente externo subagudo).

Pronoto bastante transverso, arqueado-atenuado con regularidad por los costados hacia la base, convexo; ángulos anteriores obtusos, posteriores subagudos; borde delantero suavemente bisinuado, a lóbulo mediano ancho, arqueado, poco avanzado, y todo él marginado por un ribete liso en relieve; carínulas marginales visibles por encima en toda su extensión, salientes en forma de quilla rebatida hacia la base, subrectilíneas vistas de costado; carínulas submarginales borradas con brusquedad en el 1/4 anterior, progresivamente elevadas en arista viva hacia la base, donde el disco queda muy hundido a un lado y otro, bisinuosas vistas por encima, en realidad paralelas con el borde lateral en la mitad anterior y un poco convergentes con el mismo hacia la base; ésta escotada en arco simple a un lado y otro del lóbulo mediano, que es así mismo escotado en arco breve y poco saliente; disco convexo con bastante regularidad, pero la convexidad caída también hacia

la base, que es a su vez breve y suavemente levantada por el borde; escultura formada por grandes puntos variolosos, superficiales, con tendencia a la reticulación, sobre un fondo micro-reticulado.

Escudete triangular, muy arqueado en el borde anterior, deprimido, alutáceo.

Élitros cortamente paralelos en los hombros, con la sinuosidad posthumeral larga y fuertemente pronunciada, dilatados en curva suave sobre el abdomen y atenuados al fin en curva muy suave y larga hasta cerca del ápice, donde son subcaudados y truncado-redondeados en sentido oblicuo, dando lugar a un pequeño sinus sutural agudo; callos humerales desarrollados; base provista de un ancho margen deprimido-aplanado; sutura apenas elevada, salvo un poco en el 1/6 apical, única porción que alcanza el fino reborde que contornea a los élitro por fuera; escultura integrada por groseras arrugas ondulosas y trans-

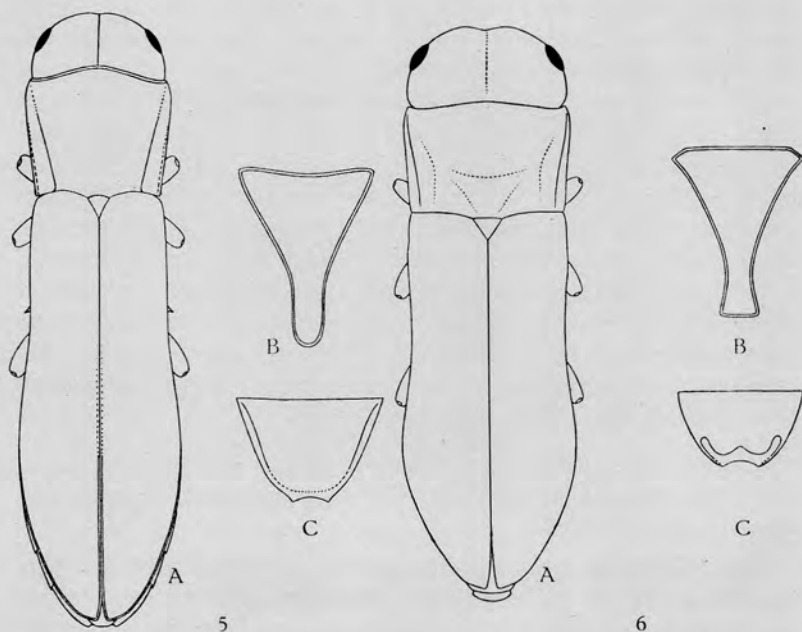


Fig. 5. — A: *Paracylindromorphus similis* nov. sp. ( $\times 50$ ).

B: Placa prosternal. — C: Último esternito.

Fig. 6. — A: *Paracylindromorphus sculpturatus* nov. sp. ( $\times 50$ ).

B: Placa prosternal. — C: Último esternito.

versales hasta la mitad del élitro, a partir de la cual se debilitan quedando sólo vestigios superficiales de fosetas seriadas, todo sobre un fondo claramente microreticulado; el disco en su conjunto es bastante convexo, apenas algo aplanado a lo largo de la sutura y zona prebasal.

Mejillas muy cortas, convexas; escrobas genales indicadas, nó limitadas del lado externo. Placa prosternal muy débilmente biarqueada hacia afuera en el borde anterior (Fig. 5, b), con los ángulos laterales redondeados, estrechada hacia atrás en curva sensible; el proceso intercoxal paralelo, terminado en punta redonda; todo marginado por un finísimo reborde, aplanado en el disco y groseramente granugiento. Ancas metatorácicas arqueadamente estrechadas en su mediación, muy dilatadas en la porción interna; ángulo póstero-externo saliente en forma de aguda espina, visible mirando al insecto por encima. Último esternito brevemente escotado en arco profundo por la extremidad (Fig. 5, c), con el disco formando una lámina hendida y superpuesta, escotado a su vez en arco más débil en su extremo, de manera que el esternito parece compuesto de dos seudoescléritos superpuestos, de los cuales el superior resultase más corto y completamente soldado en la mediación. Proto- y mesotibias ensanchadas suavemente en espátula hacia la extremidad, que es deprimida y presenta indicios de surco para recibir el tarso entero replegado; metatibias dilatadas con una cierta brusquedad en el 1/3 posterior, dilatación que es precedida de un peine de pelos rígidos en el borde externo, y la cual presenta una depresión más neta para recibir el tarso correspondiente; uñas tarsales gruesas, terminadas en una punta afilada y encorvada. Toda la parte inferior del cuerpo revestida de una corta y espaciada pubescencia blanca bien visible, aplicada a los tegumentos.

Localidad típica: Hennops River (Pretoria), A. L. CAPENER coll., 24 de Enero de 1951; 2 individuos, Holo- y Alo-tipo en mi colección.

Esta especie es muy notable por la estructura del pronoto, especialmente de las carínulas submarginales. El edeagus es sin embargo de tipo simple, bastante semejante al de *similis* mihi.

*Paracylindromorphus sculpturatus* nov. sp.

(Fig. 6.)

Cabeza grande, inflada, apenas más estrecha que el pronoto por su base, corta y débilmente surcada al nivel de los vértices oculares, continuándose sobre el vértice dicho surco en forma de una finísima quillita lineal; ojos convexos, nó continuando la curvatura cefálica vistos por encima, con los bordes internos rectilíneamente divergentes hacia arriba y algo sinuados a la altura de las cavidades antenarias, terminados en punta redondeada por debajo; cavidades genales bastante aproximadas, pero dejando un estrecho espacio entre ellas y la base de epístoma, superpuestas por una fina y profunda ranura transversal entera, un poco foveiforme a un lado y otro, cerca de los ojos, la cual se continúa hacia arriba contra el borde interno de los mismos hasta el vértice superior; epístoma escotado en arco amplio y suave por delante, formando a un lado y otro de la escotadura sendos ángulos obtuso-redondeados poco salientes; escultura microchagrinada, de aspecto sedoso, salpicado de puntos menudos y superficiales poco densos, apenas visibles; pubescencia blanco-grisácea, cortísima, casi microscópica, visible desde cierto ángulo sólo hacia las sienas. Antenas normales, cortas, finas; 2° artejo ovoíde, tan ancho como el 1°, pero más corto; 3-5 subobcónicos, muy pequeños; dentadas a partir del 6° en forma brusca, siendo los artejos 6-10 bastante grandes y perfectamente triangulares.

Pronoto transverso, rectilínea y oblicuamente ensanchado por los costados hacia adelante, éstos sólo un poco redondeados en las proximidades de los ángulos anteriores, que son subagudos; ángulos posteriores rectos; borde anterior avanzado en lóbulo amplio y suave, apenas sinuado hacia las costados, marginado por un estrechísimo ribete liso (en plano inclinado hacia la cabeza) limitado por una fina carínula; base escotada a ambos lados del lóbulo mediano, el cual a su vez es fuertemente escotado en su contacto con el escudete; disco convexo-cilíndrico, provisto de una impresión más o menos en forma de M en el 1/3 basal; carínulas submarginales poco distanciadas de las marginales, divergentes hacia adelante con aquellas y borradas en la mitad anterior; carínulas marginales rectas y bien visibles mirándolas por encima, oblicuas vistas de costado; escultura semejante a la cefálica, con los puntos más fuertes y netos en la mitad anterior discal; pubescencia inapreciable.

Escudete en triángulo un poco más largo que ancho, fuertemente arqueado en el borde anterior, escotado en arco por los costados, con la punta posterior aguda, plano, chagrinado.

Élitros de la anchura del pronoto en la base, fuertemente sinuados en medio, al nivel de las ancas metatorácicas, muy dilatados en seguida (con la máxima anchura al nivel de la sutura de los dos primeros esternitos), después bastante atenuados en línea casi recta, las ápices cortamente truncados en sentido oblicuo con los ángulos suturales redondeados; callos humerales poco desarrollados; base algo deprimida hacia el disco y realzada y aplanada por el borde; disco subaplanado, solo por los costados oblicuamente caído, enteramente cubierto de arrugas vermiculadas paralelas en sentido transversal, de una manera más fuerte que en las especies precedentes, siendo ésta escultura uniforme hasta el mismo ápice, sobre un fondo microchagrinado y mate; pubescencia sólo distinguible con dificultad por los costados y ápice.

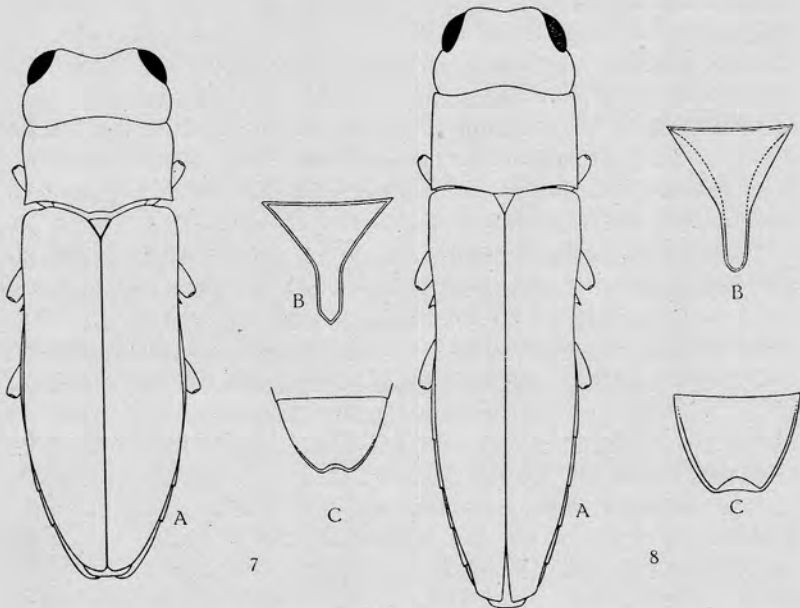


Fig. 7. — A: *Paracylindromorphus (Neomorphus) capeneri* nov. sp. ( $\times 50$ ). — B: Placa prosternal. — C: Último esternito.

Fig. 8. — A: *Paracylindromorphus (Neomorphus) parallelithorax* nov. sp. ( $\times 50$ ). — B: Placa prosternal. — C: Último esternito.



Placa prosternal rectilínea en el borde anterior, con los ángulos laterales truncado-oblicuos, estrechada hasta el nivel de las ancas, y luego, vuelta a dilatarse un poco para acabar en ancha truncadura recta; todo él marginado por una fina estría paralela al borde; plano en el disco. Ancas posteriores con el ángulo póstero externo agudo, pero poco saliente y apenas visible por encima. Apice del último esternito escotado en arco profundo; provisto además de una amplia ranura prolongada y estrechada un poco por los costados y, cuyo borde superior forma un ángulo obtuso vivo entrante en el centro. Patas normales; tibias intermedias ligeramente arqueadas y todas poco ensanchadas hacia la extremidad.

Localidad típica: Waukie Game (Reserve, Rhodesia), A. L. CAPENER coll., Febrero de 1951; Holotipo (ejemplar único), en mi colección.

Esta especie debe ser próxima de *dolatus* KERR., del Congo belga, la cual sólo conozco por su descripción. La especie de KERREMANS es más pequeña (3 mm), brillante, con una ancha excavación frontal, etc.

### Neomorphus nov. subgen.

Caracterizado por la ausencia de carínula submarginales en los costados del pronoto; epístoma, como en *Capeneria mihi*, fuertemente escotado y prolongado en dos largos apéndices divergentes por debajo de la cabeza, poco estrechado en la base, entre las cavidades antenarias y, separado de la frente sólo por un poro oblongo transverso; dos poros únicos, uno a cada lado de las cavidades genales, contra los ojos; y sobre todo, por la extraña estructura del edeagus: parámetros anchamente truncados y abiertos en la extremidad, para dar libre juego al pene, éste con hipertrofia de las ramas laterales hacia el ápice, que resultan más prolongadas y anchas que el extremo del pene propiamente dicho.

Subgenotipos: *capeneri* nov., y *parallelithorax* nov.

### Paracylindromorphus (Neomorphus) capeneri nov. sp.

(Fig. 7.)

Cuerpo relativamente corto, subparalelo, subdeprimido, de un negro de pez brillante, absolutamente glabro por encima. Long.: 3,2 mm.

Cabeza inflada, excavada en ángulo obtuso por delante, entre los ojos; vértice convexo; sienes abombadas en los costados, largas por el alejamiento de los ojos, teniendo en su parte media la máxima anchura cefálica, que nó sobrepasa la del protórax; ojos anchos, grandes, convexos, paralelos en los límites frontales, débilmente sinuado-reniformes del lado externo; epístoma relativamente ancho por su base (como en *Capeneria*), separado de la frente por un poro oblongo transversal y profundo, fuertemente escotado por delante en ángulo subagudo y prolongado a un lado y otro por sendos apéndices muy divergentes, largos é incurvados, redondeados en el extremo; disco cefálico borrosamente chagrinado, sembrado de fosetas variolosas.

Pronoto muy transverso, nó o apenas más largo que la cabeza, ondulosamente bisinuado en el borde anterior, con un ancho margen aplanado, chagrinado, nó limitado por una estría o carínula (todo la más por algunos de los puntos generales un poco alineados); costados dilatado-incurvados en la mitad anterior y subparalelos hacia la base; ángulos anteriores obtusos, posteriores agudos; base muy escotada a ambos lados del lóbulo mediano, éste mismo escotado también en arco breve y poco avanzado; disco bastante desigual, provisto de una elevación convexa o gran arruga a todo lo ancho y largo de la mitad anterior después del ribete plano marginal, subdeprimido en la mitad posterior sin realzamiento del margen basal, con indicios de un surco mediano longitudinal y una depresión indefinida a un lado y otro de los costados por la base; sólo vestigios inapreciables é irregulares de carínulas submarginales en medio de los costados; borde lateral, visto de costado, rectilíneo, apenas arqueado breve é inmediatamente antes del ángulo basal; escultura semejante a la cefálica. Antennas normales, dentadas desde el 6° artejo.

Escudete liso, en triángulo equilátero, un poco arqueado en el borde anterior.

Élitros bastante paralelos en los dos primeros 1/3, imperceptiblemente sinuados después de los hombros, atenuados en línea apenas incurvada hacia la extremidad, terminados en punta truncada en sentido oblicuo, con los ángulos matados; sinus suturo-apical agudo y breve; base ligeramente deprimida; callos humerales normales, poco salientes; disco algo convexo, un poco oblicuamente caído hacia los costados; escultura integrada por fuertes y gruesos puntos foveiformes subcontiguos

y subseriados, casi constituyendo algunas arrugas por los costados y, algo borrosos sólo hacia el ápice; todo el élitro contorneado por una estría marginal que sube sutura arriba hasta la mediación, donde se pierde.

Placa prosternal (Fig. 7, b) débilmente arqueada por delante, atenuada rectilíneamente por los costados hasta la porción intercoxal, donde es paralela, terminándose en punta obtusa; marginada en todos sus bordes por una estría; el disco plano.

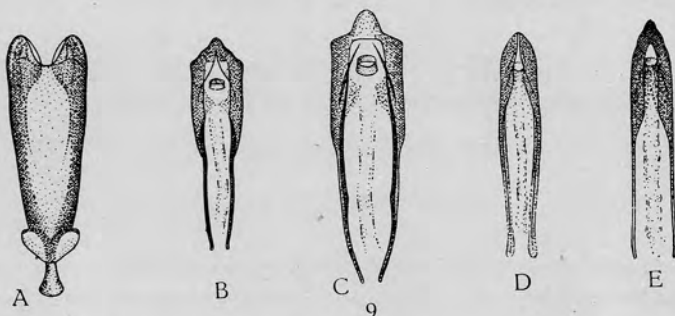


Fig. 9. — A: Parámetros de *P. sculpturatus* ( $\times 120$ ). — B: Pene del mismo ( $\times 120$ ). — C: Pene de *P. grandis*. ( $\times 120$ ). — D: Pene de *P. similis* ( $\times 120$ ). — E: Pene de *P. carinulosus* ( $\times 120$ ).

Ancas metatorácicas con el ángulo póstero-externo agudo y visible por encima en forma de espina saliente. Último esternito aparente brevemente escotado en arco poco profundo, con los

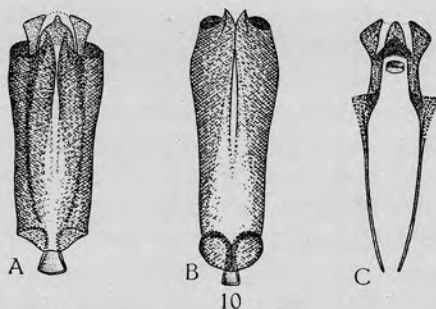


Fig. 10. — A: Edeagus de *P. (Neomorphus) capeneri* ( $\times 120$ ). — B: Parámetros de *P. parallelithorax* ( $\times 120$ ). — C: Pene del mismo ( $\times 120$ ).

ángulos laterales redondeados; ranura preapical muy estrecha, paralela al borde y poco prolongada por los costados.

Edeagus del tipo peculiar ya descrito (Fig. 10, A), ancho y acortado; pene terminado en punta rebajada, protegido lateralmente por las expansiones de las ramas de la armadura.

Localidad típica: Fountains (Pretoria), A. L. CAPENER coll., Holotipo en mi colección.

Sin parentesco con ninguna de las especies descritas. Dedicada a su descubridor Mr. A. L. CAPENER.

### Paracylindromorphus (Neomorphus)

#### parallelithorax nov. sp.

(Fig. 8.)

Alargado, subparalelo, subdeprimido por encima, de un negro de pez mediocrementemente brillante, glabro por encima. Long.: 3,5 mm.

Cabeza gruesa, ligeramente más ancha que el pronoto en las sienas, convexa en el vértice, excavado-surcado por la frente, abombado en las sienas; ojos bastante grandes y bastante convexos, ovales, nó continuando la curvatura cefálica, con los bordes frontales un poco oblicuos y convergentes hacia arriba, y los externos débilmente sinuados; un poro a cada lado entre éstos y las cavidades antenarias; epístoma relativamente ancho entre las cavidades genales, separado de la frente por un poro oblongo en medio, escotado en ángulo recto profundo por delante y prolongado en los costados por dos largos apéndices arqueados y redondeados en la extremidad, entre los cuales y los bordes inferiores oculares se forman sendas escobas cortas y profundas; escultura constituida por puntos gruesos, densos, regulares, de aspecto varioloso, sobre una microreticulación poco neta. Antenas normales, de 11 artejos; 3-5 muy pequeños, obcónicos, poco más largos que anchos; 6-11 dentados en ángulo muy obtuso, poco transversos.

Pronoto transverso, netamente más largo que la cabeza, paralelo en los costados, los cuales son rectilíneos con los cuatro ángulos rectos; el borde anterior ondulosamente bisinuado, con el lóbulo mediano poco avanzado, provisto de un ancho ribete subliso apenas limitado del disco por algunos

puntos desordenados; base fuertemente escotada a ambos lados del lóbulo mediano, éste mismo escotado en arco breve y algo avanzado; carínulas submarginales totalmente ausentes; marginales sinuosamente oblicuas; disco subcilíndrico, un poco aplanado hacia la base, presentando indicios muy vagos de depresiones laterales en la mitad posterior; escultura como la cefálica, más acentuada y menos regular.

Escudete en triángulo alargado, arqueado en el borde anterior.

Élitros de la anchura del pronoto en la porción humeral, donde son paralelos, larga y suavemente sinuados después y atenuados subcaudiformes hacia la extremidad, con ésta neta y rectilíneamente truncada en sentido oblicuo, teniendo los ángulos suturales acusados y formando un sinus sutural largo y agudo; bordes finísimamente denticulados en el ápice; sutura rebordeada casi hasta la base; callos humerales poco salientes; base nó deprimida en el borde; disco aplanado y oblicuamente caído por los costados; escultura formando arrugas transversales poco diferenciadas en la mitad anterior, desvanecida hacia atrás y resuelta en series de fosecitas subalineadas en los costados, todo sobre un fondo microchagrinado de aspecto craso.

Placa prosternal débilmente arqueada por delante, con los ángulos anteriores agudos, atenuada en línea recta hasta la porción intercoxal, después prolongada en apófisis paralelo y terminado en punta redondeada (Fig. 8, B); el borde anterior marginado por una estría, la cual se despega del mismo por los costados y se arquea sobre el disco en forma poco definida, para hacerse nuevamente contigua en la parte intercoxal. Ancas metatorácicas con los ángulos póstero-externos espini-formes y visibles en los costados mirando al insecto por encima. Último esternito aparente débilmente escotado en la extremidad, provisto de una ranura lateral borrada cerca de la base y dilatada en arco profundo por el ápice, como si aparentase el borde de un falso esternito que estuviera superpuesto y fuese más corto.

Patas normales; tibias casi derechas, gráciles, paulatinamente dilatadas hacia la extremidad, donde son brevemente rebajadas del lado externo; las metatibias con un corto peine de pelos muy finos y densos en el mismo borde, cerca del ápice. Uñas dobles y simples.

Edeagus como en *capeneri* mihi, pero más largo y sinuoso en los costados; pene del mismo tipo, pero perfectamente diferente, terminado en punta roma nó rebajada, presentando las ramas laterales una expansión membranosa secundaria en los costados de la parte media, que nó se observa en la especie anterior (Fig. 10, C).

Sin afinidades con las especies anteriormente conocidas, salvo con *capeneri* mihi.

LABORATORIO DE ENTOMOLOGÍA DEL INSTITUTO  
DE ACLIMATACIÓN, ALMERÍA (ESPAÑA).