

Institut royal des Sciences
naturelles de Belgique

BULLETIN

Tome XXIX, n° 23.
Bruxelles, avril 1953.

Koninklijk Belgisch Instituut
voor Natuurwetenschappen

MEDEDELINGEN

Deel XXIX, n° 23.
Brussel, April 1953.

LES DOLICHOPEZA DE FRANCE ET D'ALGÉRIE
(DIPTERA TIPULIDÆ),

par François VAILLANT (Alger).

Jusqu'à ces dernières années, deux espèces du genre *Dolichopeza* CURTIS étaient connues d'Europe : *D. albipes* STRÖM et *D. nitida* MIK; on les distinguait l'une de l'autre par leur coloration. Tous les exemplaires de *Dolichopeza* récoltés en France furent considérés comme appartenant à *D. albipes*. C. PIERRE (1) signala cette espèce de diverses localités de notre pays. Récemment, dans sa révision des espèces paléarctiques de *Tipulidæ* (2), B. MANNHEIMS distingua trois espèces européennes de *Dolichopeza*, dont deux ont à peu près la même coloration et ne peuvent être séparées l'une de l'autre que par la forme de leurs pièces génitales. Il est donc permis de mettre en doute la plupart des déterminations de *Dolichopeza* antérieures à ce travail.

En juin 1951, je récoltai, en bordure d'une cascade près de Claix (Isère) vers 350 m d'altitude, des larves de *Dolichopeza*, que j'élevai; j'obtins deux imagos mâles que je peux considérer comme appartenant à *D. hispanica* MANNHEIMS. En effet, ils ne diffèrent du type que par les caractères suivants: La majeure partie du mésonotum est brun clair et brillante; deux bandes un peu plus claires s'étendent depuis les épaules jusqu'aux angles latéraux du scutellum. Une tache ocre recouverte

(1) PIERRE, C., 1924, *Diptères Tipulidæ*. (Faune de France, 8, Paris, pp. 22-23.)

(2) MANNHEIMS, B., 1951, in LINDNER, *Die Fliegen der Pal. Reg.* (Lf. 167, 15, Stuttgart.)

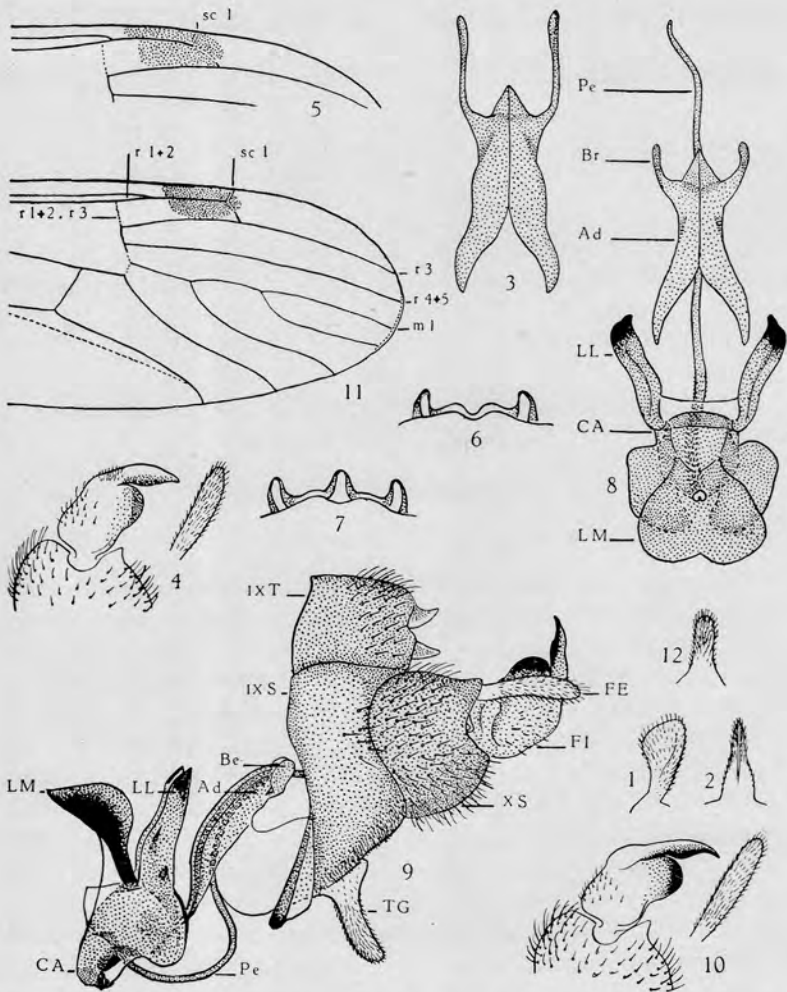


Fig. 1 à 6. — *Dolichopeza hispanica* MANNHEIMS provenant de Claix. 1 : tentacule génital, profil ($\times 39$). — 2 : tentacule génital, face dorsale ($\times 39$). — 3 : adminiculum, face dorsale ($\times 39$). — 4 : forceps interne et forceps externe, profil ($\times 39$). — 5 : portion antéro-distale de l'aile droite ($\times 11$). — 6 : bord distal du tergite abdominal IX, face dorsale ($\times 39$).

Fig. 7 à 12. — *Dolichopeza algira* n. sp.

7 : bord distal du tergite abdominal IX, face dorsale ($\times 39$). — 8 : adminiculum et aedeagus, face dorsale ($\times 39$). — 9 : extrémité postérieure, profil (les parois du segment abdominal VIII ont été enlevées, de façon à mettre en évidence l'armature génitale interne) ($\times 39$). — 10 : forceps interne et forceps externe, profil ($\times 39$). — 11 : extrémité de l'aile droite ($\times 11$). — 12 : tentacule génital, face dorsale ($\times 39$). Ad : corps de l'adminiculum. — Br : bras de l'adminiculum. — CA : capsule de l'aedeagus. — FE : forceps externe. — FI : forceps interne. — LL : apodème ou lobe latéral de la capsule. — LM : apodème ou lobe médian de la capsule. — Pe : pénis. IX S : sternite IX. — X S : sternite X. — IX T : tergite IX. — TG : tentacule génital.

d'un poudré gris s'étend sur la partie médiane du scutellum et du postscutellum. En ce qui concerne l'armature génitale mâle, le lobe situé dans la région médiane du sternite abdominal IX et que nous désignerons sous le nom de « tentacule génital » est, chez le type, plutôt cylindrique; chez les exemplaires de Claix, ce tentacule (fig. 1 et 2) est nettement déprimé latéralement et tranchant dorsalement. Les bras de l'adminiculum (fig. 3), chez mes exemplaires, semblent un peu plus longs que chez celui de B. MANNHEIMS.

En octobre 1952, je capturai larves et imagos de *Dolichozeza hispanica* dans le « Vallon Obscur », près de Nice, vers 80 m d'altitude; ils sont identiques à ceux de Claix.

Dolichozeza hispanica, espèce nouvelle pour la France, est peut-être beaucoup plus répandue dans ce pays que *Dolichozeza albipes*. Elle se trouve au voisinage des cascades et des rochers suintants; sa larve fait partie d'une biocénose qui accompagne généralement la biocénose hygropétrique et qui a pour habitat le mince tapis de mousse légèrement humide qui recouvre les parois verticales de rochers suintants en des régions où la vitesse du courant est extrêmement faible. Les premiers stades de ce Diptère seront étudiés prochainement.

En Afrique du Nord, B. MANNHEIMS ne signale qu'une seule espèce : *Dolichozeza fuscipes* BERGROTH, dont on ne possède encore qu'une femelle capturée à Constantine; elle se distingue des représentants des trois autres espèces paléarctiques par la coloration, entièrement sombre, de ses pattes.

Ces dernières années, j'ai récolté en Algérie plus d'une centaine de *Dolichozeza*; tous ces exemplaires appartiennent à une même espèce, *Dolichozeza algira* n. sp., voisine de *Dolichozeza hispanica* MANNHEIMS. J'ai pris comme type de cette nouvelle espèce un exemplaire récolté à Rhouffi, sur le versant saharien de l'Aurès, vers 700 m d'altitude, en juin 1950; il a été déposé au Muséum de Paris.

La coloration du corps est, dans l'ensemble, beaucoup plus foncée que chez *D. hispanica*. Les deux premiers articles des antennes sont jaunes; les articles suivants sont brun-noir. Le mésonotum est brun-noir et brillant; les deux bandes claires qui existaient chez les *D. hispanica* de Claix sont ici très nettes, ainsi que la tache du scutellum et du postscutellum. Les pattes sont presque noires; la partie blanche de chaque tarse occupe la moitié ou le tiers apical de l'article 1 et la totalité des articles 2, 3 et 4; l'article 5 est brun-jaune. La tache du ptérostigma est moins étendue, mais beaucoup plus foncée (fig. 11)

que chez *D. hispanica* (fig. 5). Tandis que, chez cette dernière espèce, le segment r^{1+2} est beaucoup plus court que la transverse $r^{1+2} - r^3$, chez *D. algira*, le segment r^{1+2} est au moins aussi long que la transverse $r^{1+2} - r^3$. Les balanciers sont noirs. En ce qui concerne l'armature génitale mâle, chez *D. hispanica*, le bord distal du tergite abdominal IX présente une échancrure médiane (fig. 6) et les bras de l'adminiculum sont environ trois fois plus longs que le cône apical de celui-ci (fig. 3); tandis que, chez *D. algira*, le bord distal du tergite abdominal IX présente un fort mamelon médian et les bras de l'adminiculum ne sont guère plus longs que le cône apical de celui-ci (fig. 7 et 8). Signalons en outre que, chez *D. algira*, le tentacule génital est cylindrique (fig. 9 et 12) et que chaque forceps interne se termine par une griffe plus longue et plus acuminée (fig. 10) que chez *D. hispanica* (fig. 4).

Les armatures génitales d'une vingtaine de *D. algira* mâles capturés à Rhouffi ont été disséquées; elles ont toutes la même forme; la nervation alaire, ainsi que la forme de la tache du ptérostigma sont les mêmes chez ces vingt exemplaires; les deux espèces *D. hispanica* et *D. algira* sembleraient donc nettement distinctes si je n'avais récolté des *Dolichopeza* à Aïn Mimoun (versant méditerranéen de l'Aurès) en juin 1950, vers 1.200 m et au « Ruisseau des Singes » (près de La Chiffa, Atlas de Blida) en juillet 1952, entre 250 et 300 m d'altitude. Ces exemplaires ont nettement des caractères intermédiaires entre *D. hispanica* et *D. algira*; les bras de l'adminiculum sont une fois et demie plus longs que le cône; la nervation alaire et la forme de la tache du ptérostigma se rapprochent beaucoup plus de celles de *D. hispanica* que de celles de *D. algira*. Toutefois, la forme du bord distal du tergite IX et celle des forceps, chez le mâle, sont exactement les mêmes chez ces exemplaires et chez ceux récoltés à Rhouffi; ce sont donc les deux seuls caractères qui permettraient de séparer *D. hispanica* et *D. algira*. Toutefois, il est permis de se demander s'il n'existe pas une série de variétés de *D. hispanica* intermédiaires entre une forme alpestre relativement peu pigmentée et dont les bras de l'adminiculum sont allongés et une forme subsaharienne très pigmentée et dont les bras de l'adminiculum sont courts.

Les larves de *D. algira* ont un mode de vie tout à fait comparable à celui des larves de *D. hispanica*.

UNIVERSITÉ D'ALGER, FACULTÉ DES SCIENCES, ZOOLOGIE GÉNÉRALE.

AD. GOEMAERE, Imprimeur du Roi, 21, rue de la Limite, Bruxelles