

Institut royal des Sciences
naturelles de Belgique

BULLETIN

Tome XXVIII, n° 7.
Bruxelles, janvier 1952.

Koninklijk Belgisch Instituut
voor Natuurwetenschappen

MEDEDELINGEN

Deel XXVIII, n° 7.
Brussel, Januari 1952.

CONTRIBUTION

A L'ÉTUDE DES HÉMIPTÈRES - HOMOPTÈRES.

I. — Note sur quelques Homoptères
de l'Institut royal des Sciences naturelles de Belgique,
par Victor LALLEMAND et Henri SYNAVE (Bruxelles).

L'Institut royal des Sciences naturelles de Belgique nous a confié l'étude d'un certain nombre d'Homoptères. Nous nous plaignons à signaler le fait que la plupart de ceux-ci ont été recueillis au Congo Belge et en Rhodésie du Nord par les RR. PP. J. COOREMAN et J. P. MERTENS ainsi que par MM. H. J. BRÉDO et J. VRYDAGH. Telle chose mérite d'être signalée, étant donné que ces insectes, souvent petits et d'aspect peu attrayant, sont en général négligés par la plupart des entomologistes.

Famille *CERCOPIDÆ*.

Sous-famille *CERCOPINÆ*.

Tribu Rhinaulacini

A. — Genre *Literna* STAL.

STAL, C., 1866, Hem. Afr., vol. IV, p. 63.

I. — *Literna Haglundi* SCHMIDT.

SCHMIDT, E., 1919, Arch. f. Naturg., vol. 85, A, p. 107.

4 ex.: Mpese, 1/7-II-1936 (R. P. J. COOREMAN); Ngowa-Kwango, 3-II-1938 (R. P. J. MERTENS).

2. — *Literna callosa* (SIGNORET).

Monecphora callosa SIGNORET, V., 1858, in Thoms. Arch. Ent., vol. II, p. 330.

2 ex.: Ngowa, 16-XI-1938 (R. P. J. COOREMAN); Bambesa, 10-IX-1937 (J. VRIJDAGH).

B. — Genre *Lehina* MELICHAR.

MELICHAR, L., 1915, Verh. K. K. Zool. Bot. Ges. Wien, p. 7.

Lehina apicalis HAGLUND.

HAGLUND, E., 1899, Ofv. K. Vet. Akad. Förh., p. 51.

1 ex.: Mpese, 1/7-II-1936 (R. P. J. COOREMAN).

Tribu Locridini

Genre *Locris* STAL.

STAL, C., 1866, Hem. Afr., vol. IV, pp. 56 et 57.

1. — *Locris flava nyangweana* LALLEMAND.

LALLEMAND, V., 1949, Rev. des Cercop., Mém. Inst. roy. Sc. nat. Belg., 2^e série, fasc. 32, p. 148.

142 ex.: Ngowa, 27-X-1938 (R. P. J. MERTENS); Ngowa-Kwango (R. P. J. MERTENS); Mpese, 5-VI-1937 (R. P. J. COOREMAN); Maka-Lualaba, 25-I-1939 (H. J. BRÉDO).

2. — *Locris flava fusca* SCHOUTEDEN.

Locris rubra fusca SCHOUTEDEN, H., 1901, Ann. Soc. Ent. Belg., vol. XLV, p. 118.

1 ex.: Ngowa, 1938 (R. P. J. MERTENS).

3. — *Locris flava lutea* LALLEMAND.

Locris rubra lutea LALLEMAND, V., 1901, Ann. Soc. Ent. Belg., vol. XLV, p. 118.

89 ex.: Musosa, IX-1939 (H. J. BRÉDO); Musosa-Kipuku, 8-VI-1939 (H. J. BRÉDO); Ngowa-Kwango, 2-VI-1939 (R. P. J. MERTENS); Elisabethville, IV-1939 (H. J. BRÉDO); Rhodésie du Nord, Mweru-Wantipa, 22-I-1944 (H. J. BRÉDO).

4. — *Locris intermedia* SCHOUTEDEN.

Locris rubra intermedia SCHOUTEDEN, H., 1901, Ann. Soc. Ent. Belg., vol. XLV, p. 118.

17 ex.: Ngowa, 16-II-1938 (R. P. J. MERTENS); Ngowa-Kwango, 16-II-1938 (R. P. J. MERTENS).

5. — *Locris maculata* (FABRICIUS).

Cercopis maculata FABRICIUS, J. C., 1794, Ent. Syst., vol. IV, p. 48.

116 ex.: Bambesa, 6-VII-1937 (J. VRIJDAGH); Ngowa-Kwango, 3-II-1938 (R. P. J. MERTENS); Mpese, 26-VI-1937 (R. P. J. COOREMAN).

6. — *Locris maculata obscura* (FABRICIUS).

Cercopis maculata var. *obscura* FABRICIUS, J. C., 1794, Ent. Syst., vol. IV, p. 49.

65 ex.: Bambesa, 23-VII-1937 (J. VRIJDAGH); Ngowa, 6-VI-1939 (R. P. J. MERTENS); Mpese, 5-VI-1937 (R. P. J. COOREMAN); Elisabethville, I-1939 (H. J. BRÉDO).

7. — *Locris mongana* LALLEMAND.

LALLEMAND, V., 1934, Inst. Parcs Nat. Congo Belge, Miss. DE WITTE, fasc. 32, p. 18, pl. II, figs. 1 et 2.

1 ex.: Ngowa, 9-V-1939 (R. P. J. MERTENS).

8. — *Locris mobana* LALLEMAND.

LALLEMAND, V., 1940, Bull. et Ann. Soc. Ent. Belg., vol. LXXX, p. 195.

10 ex.: Ngowa-Kwango, 10-II-1938 (R. P. J. MERTENS); Elisabethville, I-1938 (H. J. BRÉDO).

9. — *Locris arithmetica* (WALKER).

Monocphora arithmetica WALKER, F., 1861, List. Hom. Ins., vol. III, p. 675.

2 ex.: Ngowa-Kwango, II-VI-1939 (R. P. J. MERTENS).

10. — *Locris subvinacea* JACOBI.

JACOBI, A., 1921, Arch. f. Naturg., vol. LXXXVII, A., 12, p. 38.

2 ex.: Rhodésie du Nord, Mweru-Wantipa (H. J. BRÉDO).

11. — *Locris ochracea* SCHOUTEDEN.

SCHOUTEDEN, H., 1901, Ann. Soc. Ent. Belg., vol. XLV, p.119.

23 ♂♂, 163 ♀♀ : Ngowa, 2-VII-1939 (R. P. J. MERTENS) ; Ngowa-Kwango, 15-XII-1938 (R. P. J. MERTENS) ; Mpese, V-VI-1937 (R. P. J. MERTENS).

12. — *Locris Bequaerti* LALLEMAND.

LALLEMAND, V., 1910, Rev. Zool. Afr., vol. VII, p. 273.

9 ex. : Ngowa, 9-V-1939 (R. P. J. MERTENS) ; Musosa, 6-VII-1939 (H. J. BRÉDO) ; Rhodésie du Nord, 22-I-1944 (H. J. BRÉDO) ; Maka-Lualaba, 27-I-1939 (H. J. BRÉDO).

13. — *Locris venosa* SCHOUTEDEN.

SCHOUTEDEN, H., 1901, Ann. Soc. Ent. Belg., vol. XLV, p.119.

84 ♂♂, 78 ♀♀ : Ngowa, 16-XI-1938 (R. P. J. MERTENS) ; Ngowa-Kwango, 8-II-1938 (R. P. J. MERTENS) ; Elisabethville, I-1939 (H. J. BRÉDO) ; Mpese, 7/26-VI-1937 (R. P. J. COOREMAN).

14. — *Locris cardinalis* (GERSTAECKER).

Cercopis cardinalis GERSTAECKER, A., 1873, Decken's Reis in Ostafri., Hem., B. III, 2, p. 432, pl. 17, fig. 10.

1 ex. : Kenya, Nairobi, alt. 1.900 m.

15. — *Locris transversa phœnicoptera* (WALKER).

Monocphora transversa var. *phœnicoptera* WALKER, F., 1851, List. Hom. Ins., vol. III, p. 676.

3 ex. : Maka-Lualaba, 25-I-1939 (H. J. BRÉDO) ; Musosa, X-1939 (H. J. BRÉDO) ; Elisabethville, 1-IV-1939 (H. J. BRÉDO).

Tribu Cercopini

A. — Genre *Hemitricophora* LALLEMAND.

LALLEMAND, V., 1949, Rév. des Cercop., Mém. Inst. roy. Sc. nat. Belg., 2^e série, fasc. 32, p. 172.

1. — *Hemitricophora Haglundii* (SCHOUTEDEN).

Tomaspis Haglundii SCHOUTEDEN, H., 1901, Ann. Soc. Ent. Belg., vol. XLV, p. 118.

32 ex. : Ngowa, 16-XI-1938 (R. P. J. MERTENS) ; Mpese, 4-X-1936 (R. P. J. COOREMAN) ; Elisabethville, I-1939 (H. J. BRÉDO).

2. — *Hemitricophora Strongii* (HOPE).

Cercopis Strongii HOPE, F. W., 1837, Obs. on Succ. Ins., p. 56, pl. VII, fig. 12.

4 ex. : Elisabethville, 15-II-1939 (H. J. BRÉDO).

3. — *Hemitricophora variabilis* (DISTANT).

Triecphora variabilis DISTANT, W. L., 1908, Ins. Transv., vol. IX, p. 226, fig. 39.

1 ex. : Elisabethville, 9-III-1939 (H. J. BRÉDO).

B. — Genre *Cercopis* FABRICIUS.

FABRICIUS, J. C., 1767, Syst. Nat., éd. 12, t. I, part. 2, p. 708.

1. — *Cercopis sanguinea* (GEOFFROY).

Cicada sanguinea GEOFFROY, E. L., 1785, apud FOURCROY, A. E., Ent. paris., p. 185.

3 ex. : Ohain, 31-V-1942 (G. MARLIER) ; Malcense, VI-1938 (L. BURGEON).

2. — *Cercopis sanguinolenta intermedia* KIRSCHBAUM.

KIRSCHBAUM, C. L., 1868, Cic. geg. Wiesb. u. Frankf., p. 62.

1 ex. : Montblanc, domaine de Montmarin (Hérault), VI-VII-1940 (J. M. DE WITTE).

C. — Genre *Machadoa* g. nov.

Caractères principaux. — Postclypéus bombé, ne portant qu'une seule carène médiane; antéclypéus aplati latéralement, montrant 2 facettes séparées par une carène médiane. Face supérieure de la tête 2 fois aussi large que longue, sans carène, la distance des ocelles aux yeux est supérieure à leur écartement. Sur la partie antérieure du pronotum, quelques fossettes bien marquées, il ne montre pas de carène médiane longitudinale et est échancré à son bord postérieur. La fossette médiane de l'écusson est large, mais peu profonde. Les élytres sont environ quatre fois aussi longs que larges; les nervures médiane et cubitale sont soudées sur une certaine étendue, sur le quart basal; la radiale se bifurque au milieu de sa longueur; réseau apical peu dense. Sur les tibias postérieurs, une seule épine. Lames latérales des ♂♂ dirigées en arrière, en

dehors et un peu vers le haut; du côté externe, un peu avant leur extrémité, une saillie anguleuse et à l'extrémité, du côté interne, elles se prolongent en une longue épine dirigée en dedans et croisant celle du côté opposé; les styles sont relativement assez larges, transversalement aplatis, se rétrécissant progressivement; leur extrémité s'épaissit brusquement en crochet (Figs. 1, 2, 3).

Génotype: *Tomaspis invenusta* JACOBI

Nous dédions ce genre à M. A. DE BARROS MACHADO, directeur du « Museu do Dundo » Angola.

Aire de dispersion : Afrique : Soudan, Kasai, Katanga, Angola.

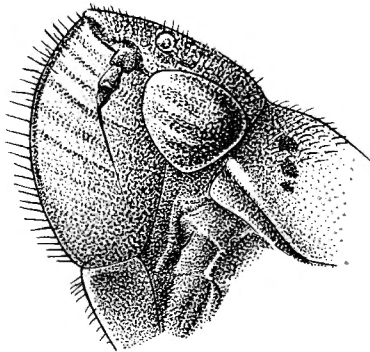


Fig. 1. — *Machadoa invenusta* JACOBI : tête, vue de profil (env. $\times 35$).

Machadoa invenusta (JACOBI).

Tomaspis invenusta JACOBI, A., 1903, Zool. Jahrb., vol. XIX (6), p. 771.

522 ex. : Musosa, XI-1939 (H. J. BRÉDO) ; Kasengo, 3-V-1939 (H. J. BRÉDO) ; Elisabethville, 26-II-1939 (H. J. BRÉDO) ; Bambesa, XI-1939 (H. J. BRÉDO) ; Mukana, 12-II-1939 (H. J. BRÉDO) ; Kanzenze (Lualaba), 1939 (R. P. LEFÉBURE) ; Eala, III-1936 (J. GHESQUIÈRE) ; Bukama, 28-I-1939 (H. J. BRÉDO) ; Bumba-Lisala, 4-VI-1938 (J. GHESQUIÈRE) ; Ngowa, 27-X-1938 (R. P. J. MERTENS) ; Maka-Lualaba, 25-I-1939 (H. J. BRÉDO).

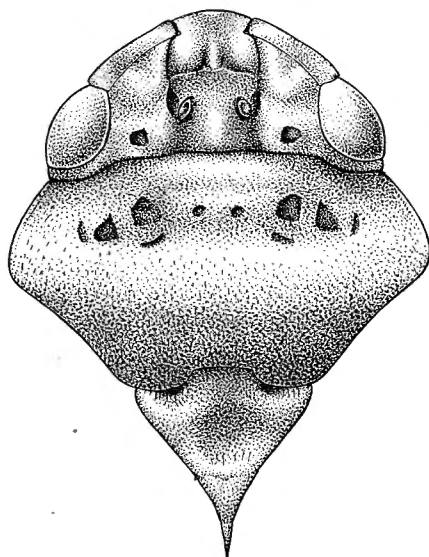


Fig. 2. — *Machadoa invenusta* JACOBI: tête et thorax
(env. $\times 30$)

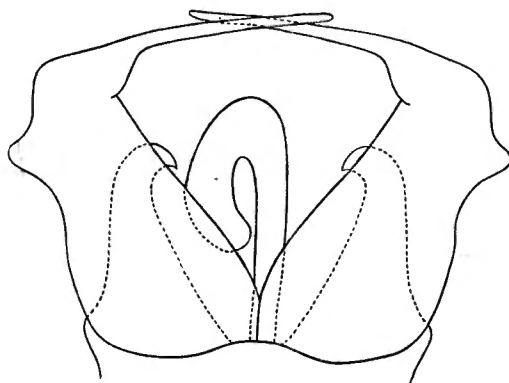


Fig. 3. — *Machadoa invenusta* JACOBI : genitalia σ ($\times 60$).

D. — Genre *Sphenorhina* AMYOT et SERVILLE.

AMYOT, C. J. B. et SERVILLE, J. G. A., 1843, Hist. Nat. Hém., p. 562.

1. — *Sphenorhina noctua* (DISTANT).

Tomaspis noctua DISTANT, W. L., 1909, Ann. Mag. Nat. Hist. Lond. (8), vol. III, p. 200.

1 ex. : Sao-Paolo, Brésil (OLIVENCA).

2. — *Sphenorhina liturata* (LEPELETIER et SERVILLE).

Tomaspis liturata LEPELETIER, A. L. M. et SERVILLE, J. G. A., 1825, Enc. Méthod., vol. X, (9), p. 606.

1 ex. : Sao-Paolo, Brésil (OLIVENCA).

E. — Genre *Sphenoclypeana* gen. nov.

Caractères principaux. — Postclypéus, vu de côté, dessinant un angle aigu ou droit, en forme de bec à extrémité fréquemment arrondie; vu de face, sur son milieu, une forte

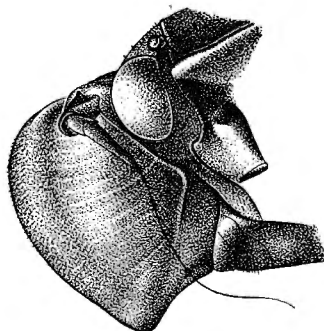


Fig. 4. — *Sphenoclypeana brasiliensis* DISTANT : tête, vue de profil (env. $\times 15$).

carène longitudinale très saillante s'étendant jusqu'à l'antéclypéus; celui-ci est tectiforme. Troisième article des antennes

long, au moins aussi long que le second, conique, effilé; soie terminale longue. Front plus large que long, non séparé du postclypéus par une carène transversale. Sur le milieu du vertex, une forte carène séparant les ocelles dont l'écartement est à peine le tiers de leur distance des yeux. Pronotum bombé avec carène longitudinale médiane; son bord postérieur est épais et

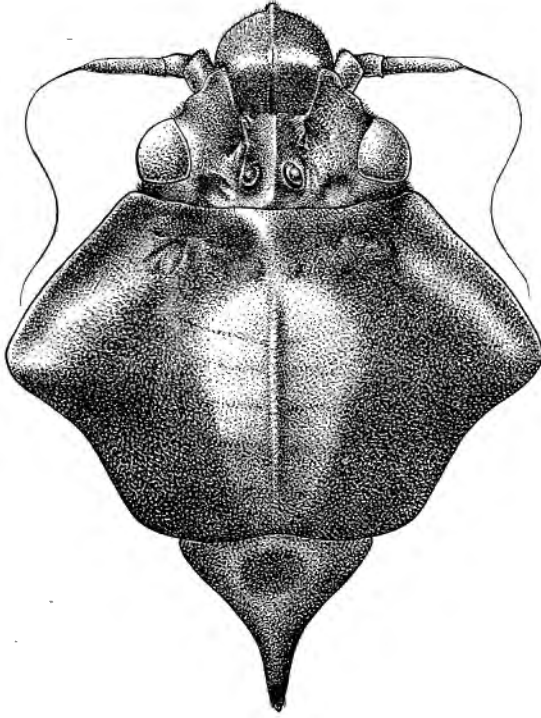


Fig. 5. — *Sphenoclypeana brasiliensis* DISTANT; tête et thorax (env. $\times 14$).

concave. Ecusson plus long que large, à grande fossette médiane. Elytres longs; au moins trois fois aussi longs que larges; le bord costal, dans son quart antérieur, est relevé et forme gouttière; réseau apical à mailles assez larges. Deux épines sur les tibias postérieurs dont la longueur est près du double de celle des médians. Rostre s'étendant jusqu'entre les hanches médianes. Lames latérales des $\sigma\sigma$ en forme de triangles assez courts, larges à la base.

Chez toutes les espèces connues, les élytres sont rouges, avec ou sans lignes longitudinales noires.

Génotype : *Tomaspis parana* DISTANT, 1909, Ann. Mag. Nat. Hist. Lond. (8), vol. III, p. 193.

Aire de dispersion : Amérique du Sud, Brésil, Paraguay (Figs. 4, 5, 6).

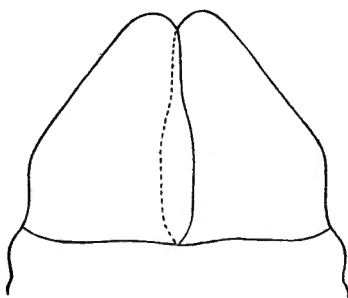


Fig. 6. — *Sphenoclypeana brasiliensis* DISTANT : genitalia ♂ (× 22).

Sphenoclypeana brasiliensis (DISTANT).

Tomaspis brasiliensis DISTANT, W. L., 1909, Ann. Mag. Nat. Hist. Lond. (8), vol. III, p. 194.

1 ex. : Uberaba, Minas Geraes.

Tribu Cosmcartini

A. — Genre *Suracarta* SCHMIDT.

SCHMIDT, E., 1909, Stett. Ent. Zeit., vol. LXX, p. 116.

Suracarta tricolor fasciata SCHMIDT.

SCHMIDT, E., 1909, Stett. Ent. Zeit., vol. LXX, pp. 173 et 175.

4 ex. : Java (Soekaboemi).

B. — Genre *Simeliria* SCHMIDT.

SCHMIDT, E., 1909, Stett. Ent. Zeit., vol. LXX, p. 285.

Simeliria viridans (GUÉRIN).

Cercopis viridans GUÉRIN, F. E. (1834), Voy. Bel. Ind. Orient., p. 501, Atl. pl. 3, figs. 7 et 7 a.

10 ex. : Java (Soekaboemi).

Sous-famille *APHROPHORINÆ*.Tribu *Ptyelini*A. — Genre *Ptyelus* LEPELETIER et SERVILLE.

LEPELETIER, A. L. M. et SERVILLE, J. G. A., 1825, Enc. Méthod., vol. X, p. 608.

1. — *Ptyelus grossus grossus* (FABRICIUS).

Cercopis grossus FABRICIUS, J. C., 1794, Ent. Syst., vol. IV (1), p. 47.

1 ex. : Elisabethville, 24-XII-1938 (H. J. BRÉDO).

2. — *Ptyelus grossus fasciatus* DISTANT.

DISTANT, W. L., 1908, Ins. Transv., vol. IX, p. 221, pl. 21, figs. 5 et 5 a.

4 ex. : Mpese, 14-X-1936 (R. P. J. COOREMAN) ; Bambesa, 7-VII-1937 (J. VRIJDAGH).

3. — *Ptyelus grossus combinatus* DISTANT.

DISTANT, W. L., 1908, Ann. Mag. Nat. Hist., sér. 8, vol. II, p. 310.

3 ex. : Wenga Ifumi (E. QUINEAUX) ; Bambesa, 10-IX-1937 (J. VRIJDAGH).

4. — *Ptyelus grossus Stali* n. nov.

Ptyelus grossus var. *b* STAL, C., 1866, Hem. Afr., vol. IV, p. 72.

6 ex. : Mpese, 14-XI-1936 (R. P. J. COOREMAN) ; Ngowa, 16-XI-1938 (R. P. J. MERTENS) ; Lomami, XII-1931 (R. COLLART).

5. — *Ptyelus grossus unimaculatus* var. n.

Sur les élytres noirs ou brun-noir, il ne se trouve plus qu'une petite tache au bord costal, restant de la plus grande antérieure.

Type : 1 ♀ Cameroun, Mugo, Mukonje Farm (Coll. LALLEMAND).

Paratypes : 1 ex. : Bambesa, 9-VII-1937 (J. VRIJDAGH) (Coll. Inst. roy. Sc. nat. Belg.).

1 ex. : Cameroun, Mungo, Mukonje Farm (Coll. LALLEMAND).

6. — *Ptyelus flavescens olivaceus* (FABRICIUS).

Tettigonia flavescens var. *olivaceus* FABRICIUS, J. C., 1794, Ent. Syst., vol. IV, p. 25.

3 ex. : Ngowa, 16-XI-1938 (R. P. J. MERTENS).

B. — Genre *Philænus* STAL.

STAL, C., 1864, Stett. Ent. Zett., vol. II, p. 66.

1. — *Philænus spumarius spumarius* (LINNÉ).

Cicada spumarius LINNÉ, 1761, Faun. Suec., éd. 2, p. 240.

1 ex. : Berre-les-Alpes, 2-VIII-1938 (G. F. DE WITTE).

2. — *Philænus spumarius marginellus* (FABRICIUS).

Cercopis marginella FABRICIUS, J. C., 1794, Ent. Syst., vol. IV, p. 52.

1 ex. : Berre-les-Alpes, 2-VIII-1938 (G. F. DE WITTE).

C. — Genre *Poophilus* STAL.

STAL, C., 1866, Hem. Afr., vol. IV, p. 72.

1. — *Poophilus grisescens* (SCHAUM).

Aphrophora grisescens SCHAUM, H. R., 1853, Ber. Akad. Wiss. Berlin, p. 359.

58 ex. : Musosa, IX-1939 (H. J. BRÉDO) ; Bambesa, 6-VII-1938 (J. VRIJDAGH) ; Ngowa, 27-X-1938 (R. P. J. MERTENS) ; Kas-sengo, 3-V-1939 (H. J. BRÉDO) ; Marais Kalulu, 8-V-1939 (H. J. BRÉDO) ; Elisabethville, 30-III-1939 (H. J. BRÉDO) ; Mpese, 7/26-VI-1937 (R. P. J. COOREMAN).

2. — *Poophilus conspersus* (STAL).

STAL, C., 1866, Hem. Afr., vol. IV, p. 73.

12 ex.: Elisabethville, 14-IV-1939 (H. J. BRÉDO); Mpese, 7/26-VI-1937 (R. P. J. COOREMAN).

3. — *Poophilus terrenus* (WALKER).

Ptyelus terrenus WALKER, F., 1851, List. Hom. Ins., vol. III, p. 709.

59 ex.: Ngowa, 27-X-1938 (R. P. J. MERTENS); Elisabethville, 5-IV-1939 (H. J. BRÉDO); Marais Kalulu, 8-V-1939 (H. J. BRÉDO).

4. — *Poophilus costalis* (WALKER).

Ptyelus costalis WALKER, F., 1851, List. Hom. Ins., vol. III, p. 707.

40 ex.: Mpese, 2-VI-1937 (R. P. J. COOREMAN); Bambesa, 28-VI-1937 (J. VRIJDAGH); Musosa, XI-1939 (H. J. BRÉDO); Ngowa, X-XI-1938 (R. P. J. MERTENS).

D. — Genre *Clovia* STAL.

STAL, C., 1866, Hem. Afr., vol. IV, p. 75.

1. — *Clovia Bigoti* (SIGNORET).

Ptyelus Bigoti SIGNORET, V., 1858, in Thomson Arch. Ent., vol. II, p. 331, pl. 2, fig. 10.

2 ex.: Bambesa, 6-VII-1937 (J. VRIJDAGH).

2. — *Clovia prolixa* (STAL).

Ptyelus prolixa STAL, C., 1885, Ofv. K. Vet. Akad. Förh., vol. XII, p. 97.

5 ex.: Elisabethville, 30-IV-1939 (H. J. BRÉDO); Ngowa, 27-X-1938 (R. P. J. MERTENS); Mpese, 7/26-V-1937 (R. P. J. COOREMAN).

3. — *Clovia pseudoprolixa* LALLEMAND.

LALLEMAND, V., 1920, Rev. Zool. Afr., vol. VII, fasc. 3, p. 261.

2 ex. : Elisabethville, 25-IV-1939 (H. J. BRÉDO).

4. — *Clovia callifera* (STAL).

Ptyelus callifera STAL, C., 1856, Ofv. K. Vet. Akad. Förh., vol. XIII, p. 199.

4 ex. : Musosa, X-1939 (H. J. BRÉDO) ; Elisabethville, 15-III-1939 (H. J. BRÉDO).

5. — *Clovia declivis* JACOBI.

JACOBI, A., 1910, Sjöstedt Kilim. Meru Exp., pl. 1, figs. 25, 25 a, 25 c.

196 ex. : Musosa, X-1939 (H. J. BRÉDO) ; Elisabethville, 3-III-1939 (H. J. BRÉDO) Plaine herbeuse près de Mwashia à 1 km de la saline (H. J. BRÉDO) ; Ngowa, 27-X-1938 (R. P. J. MER-TENS) ; Maroc : vallée de l'Aït Mizane, 1.600 m, 8-VI-1934 (A. BALL) (??) ; Kasenga, 3-V-1939 (H. J. BRÉDO) ; Marais Kalulu, 8-V-1939 (H. J. BRÉDO).

6. — *Clovia declivis* *Jacobii* n. nov.

Clovia declivis var., JACOBI, A., 1910, Sjöstedt Kilim. Meru Exp., pl. 1, fig. 25 b.

14 ex. : Musosa, X-1939 (H. J. BRÉDO).

7. — *Clovia declivis nigroclypeana* var. nov.

Se différencie de l'espèce par les caractères suivants : le postclypéus en sa plus grande partie, l'antéclypéus, le milieu du pro- et du mésonotum, sont noirs ; la coloration noire du postclypéus s'avance en angle aigu vers l'avant.

Type : 1 ♂, Elisabethville, 3-III-1939 (H. J. BRÉDO) ; 9 paratypes ♂ et ♀ : Elisabethville, 3-III-1939 (H. J. BRÉDO) ; Plaine herbeuse près de Mwashia, à 1 km de la saline, 3-V-1939 (H. J. BRÉDO).

8. — *Clovia Jansseni* LALLEMAND.

LALLEMAND, V., 1941, Inst. Parcs Nat. Congo Belge, fasc. 32, p. 6.

1 ex. : Elisabethville, 14-IV-1939 (H. J. BRÉDO).

9. — *Clovio Jansseni pallida* var. nov.

Gris paille pâle, pouvant être légèrement plus foncé sur la face supérieure de la tête. Sur les élytres, une grosse tache noire calleuse à l'extrémité du clavus; les parties externe et apicale sont plus pâles, presque transparentes; sur quelques exemplaires se voit encore, près de la base, une légère trace de la bande longitudinale. Sur l'écusson, deux taches noires. Sur certains spécimens, traces de lignes noires sur le pronotum. Le postclypéus est jaune dans les $\frac{3}{4}$ antérieurs et brun dans le $\frac{1}{4}$ postérieur; l'antéclypéus et le milieu des pro- et mésosternum sont bruns; de la partie antérieure du postclypéus part de chaque côté une bande longitudinale jaune qui s'étend jusqu'à l'extrémité du mésosternum.

Longueur : 6 mm.

Type : 1 ♂, Elisabethville, 8-IV-1939 (H. J. BRÉDO); 57 paratypes ♂ et ♀ : Elisabethville, 14-IV-1939 (H. J. BRÉDO); Maka-Lualaba, 25-I-1939 (H. J. BRÉDO); Musosa, IX-1939 (H. J. BRÉDO); Marais Kalulu, 8-V-1939 (H. J. BRÉDO); Ngowa, 27-X-1938 (R. P. J. MERTENS).

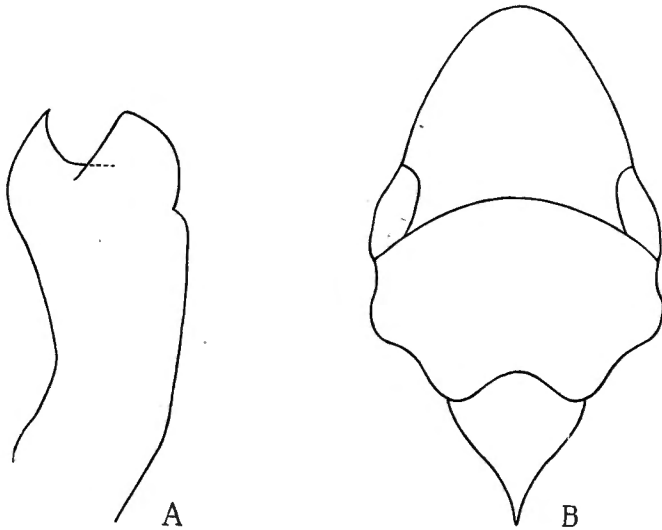


Fig. 7. — *Clovio declivis* JACOBI : A. style génital gauche, vu de profil ($\times 200$); B. tête et thorax ($\times 23$).

10. — *Clovia fusiformis* n. sp.

Blanc-verdâtre (ayant une tendance à passer au brunâtre par la dessiccation). Epines et griffes des tarsi noirs. Yeux en grande partie bruns. Tête très longue, beaucoup plus longue que le pronotum, un peu plus courte que le pronotum et l'écusson réunis. Postclypéus aplati, formant ligne droite avec l'antéclypéus. Pronotum et face supérieure de la tête déclive comme chez *Cl. declivis* JACOBI. Ressemble beaucoup à cette espèce, mais est beaucoup plus étroite, plus élancée et les organes génitaux sont différents comme le montrent les figures 7 A et 8 A.

Longueur : 8 mm.

Type : 1 ♂ Elisabethville, 14-IV-1939 (H. J. BRÉDO).

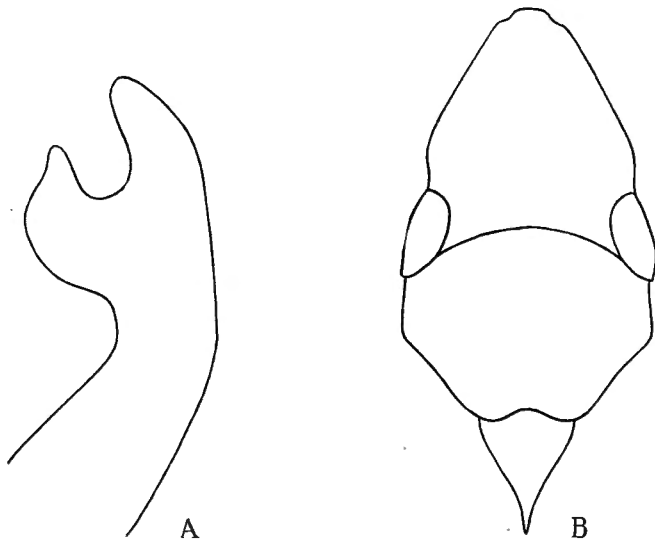


Fig. 8. — *Clovia fusiformis* n. sp. : A. style génital gauche, vu de profil ($\times 200$); B. tête et thorax ($\times 23$).

E. — Genre *Cordia* STAL.

STAL, C., 1866, Hem. Afr., vol. IV, p. 78.

Cordia peragrans STAL.

STAL, C., 1866, Hem. Afr., vol. IV, p. 78.

10 ex.: Elisabethville, 15-IV-1939 (H. J. BRÉDO); Ngowa, 27-X-1938 (R. P. J. MERTENS).

Tribu *Lepyroniini*A. — Genre *Lepyronia* AMYOT et SERVILLE.

AMYOT, C. J. B. et SERVILLE, J. G. A., 1843, Hist. Nat. Ins., Hém., p. 567.

Lepyronia coleoptrata (LINNÉ).

Cicada coleoptrata LINNÉ, 1761, Faun. Suec., p. 240.

3 ex.: Alpes-Maritimes, Biot, 19-VII-1938 (G. F. DE WITTE)

Tribu *Aphrophorini*Genre *Aphrophora* GERMAR.

GERMAR, E. F., 1821, Mag. ent., vol. IV, p. 50.

Aphrophora alni (FALLÉN).

Cercopis alni FALLÉN, C. F., 1805, Act. Holm., p. 240.

1 ex.: Loch Maree, Scotland, 27-VII-1936 (L. GILFAY).

Famille *FULGORIDÆ*.A. — Genre *Lystra* FABRICIUS.

FABRICIUS, J. C., 1803, Syst. Rhyng., p. 56.

Lystra lanata (LINNÉ).

Cicada lanata LINNÉ, C., 1758, Systema Naturæ, ed. 10, I, p. 438.

12 ex.: Mujo.

B. — Genre *Acræphia* STAL.

STAL, C., 1866, Hem. Afr., vol. IV, p. 136.

Acræphia perspicillata (FABRICIUS).

Cicada perspicillata FABRICIUS, J. G., 1781, Species Insect., 2, p. 322.

2 ex. : Brésil, Uberaba, Minas Geraes.

C. — Genre *Belbina* STAL.

STAL, C., 1863, Trans. Ent. Soc. Lond. (3), vol. I, p. 580.

Belbina Lambertoni LALLEMAND.

LALLEMAND, V., 1922, Bull. Mus. Hist. Nat. Paris, p. 62.

5 ex. : Madagascar, Tananarive.

D. — Genre *Anecphora* KARSCH.

KARSCH, F. A. F., 1890, Berl. Ent. Zeit., vol. XXXV, p. 63.

Anecphora olivacea SCHMIDT.

SCHMIDT, E., 1905, Stett. Ent. Zeit., 66, p. 370.

1 ex. : Wenga Ifumi (E. QUINBAUX).

E. — Genre *Ulasia* STAL.

STAL, C., 1863, Trans. Ent. Soc. Lond. (3), vol. I, p. 578.

Ulasia sp. ?

1 ex. : Brésil, Sao-Paolo (OLIVENCA).

F. — Genre *Zanna* KIRKALDY.

Pyrops, AMYOT, C. J. B. et SERVILLE, J. G. A. (nec SPINOLA), 1843, Hist. Nat. Ins., Hém., p. 491.

Zanna KIRKALDY, G. W., 1902, Journ. Bombay Nat. Hist. Soc., vol. XIV, p. 47.

1. — *Zanna claviceps* (KARSCH).

Pyrops claviceps KARSCH, F. A. F., 1890, Berl. Ent. Zeit., vol. XXXV, p. 62, pl. 2, fig. 4.

3 ex. : Elisabethville, I-1939 (H. J. BRÉDO) ; Ngowa, V-1939 (R. P. J. MERTENS).

2. — *Zanna flammea* (LINNÉ).

Pyrops flammea LINNÉ, C., 1763, *Amœnitates Academicæ*, vol. VI, p. 399.

1 ex. : Musosa, XI-1939 (H. J. BRÉDO).

G. — Genre *Rhichnophloea* GERSTAECKER.

GERSTAECKER, C. E. A., 1895, *Mitt. Naturw. Ver. Greifswald*, 27, p. 4.

Rhichnophloea corticina GERSTAECKER.

GERSTAECKER, C. E. A., 1895, *Mitt. Naturw. Ver. Greifswald*, 27, p. 5.

1 ex. : Wenga Ifumi (E. QUINEAUX).

Famille *DICTYOPHORIDÆ*.A. — Genre *Paranagnia* MELICHAR.

MELICHAR, L., 1912, *Abh. Zool. Bot. Ges. Wien*, vol. VII (I), p. 54.

Paranagnia tumida MELICHAR.

MELICHAR, L., 1912, *Abh. Zool. Bot. Ges. Wien*, vol. VII (I), pp. 55 et 215.

6 ex. : Musosa, XI-1939 (H. J. BRÉDO).

B. — Genre *Dictyophora* GERMAR.

GERMAR, E. F., 1833, *Rev. Ent. Silbermann*, vol. I, p. 175.

1. — *Dictyophora orbata* MELICHAR.

MELICHAR, L., 1912, *Abh. Zool. Bot. Ges. Wien*, vol. VII (I), pp. 133 et 138.

6 ex. : Elisabethville, 10-IV-1939 (H. J. BRÉDO).

2. — *Dictyophora serena* STAL.

STAL, C., 1866, *Hem. Afr.*, vol. IV, p. 158.

9 ex. : Musosa, IX-1939 (H. J. BRÉDO) ; Elisabethville, 10-I-1938 (H. J. BRÉDO) ; Ngowa, 27-X-1938 (R. P. J. MERTENS).

3. — *Dictyophora natalensis* (STAL).

Pseudophana natalensis STAL, C., 1855, Ofv. Svensk. Vet. Akad. Förh., vol. XII, p. 91.

4 ex. : Bambesa, 28-VI-1937 (J. VRIÏDAGH) ; Ngowa, 15-V-1939 (R. P. J. MERTENS) ; Elisabethville, 10-IV-1939 (H. J. BRÉDO).

4. — *Dictyophora vinula* (STAL).

Pseudophana vinula STAL, C., 1855, Ofv. Svensk. Vet. Akad. Förh., vol. XII, p. 91.

4 ex. : Musosa, XI-1939 (H. J. BRÉDO) ; Elisabethville, 14-IV-1939 (H. J. BRÉDO) ; Plaine herbeuse près de Mwashia, à 1 km de la saline (H. J. BRÉDO).

5. — *Dictyophora obtusa* n. sp.

Espèce entièrement verte. Vertex court, environ deux fois plus long que large au bord postérieur des yeux, pentagonal à angle apical très obtus ; découpé postérieurement en angle

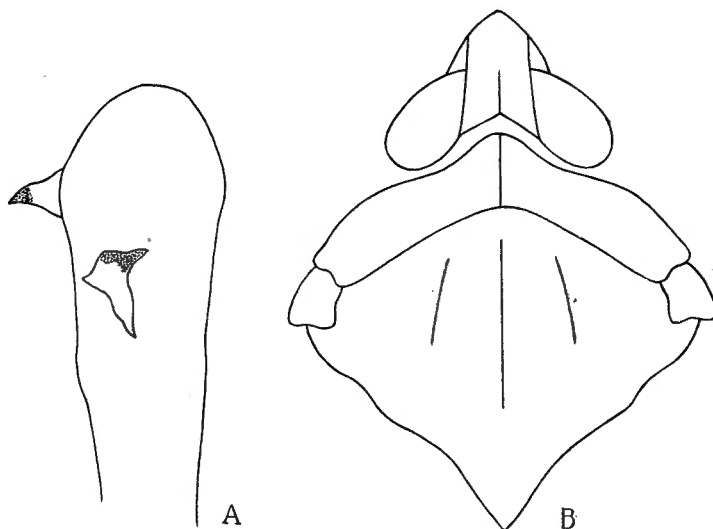


Fig. 9. — *Dictyophora obtusa* n. sp. : A. style génital gauche, vu de profil ; B. tête et thorax ($\times 20$).

obtus; carène médiane nette jusqu'au milieu de sa longueur. Les bords du front sont visibles d'en haut; ses carènes latérales sont parallèles à la médiane et s'estompent avant la suture clypéale; à l'extrémité, entre le bord antérieur du vertex et l'arc formé par les carènes latérales du front, deux petits points noirs. Sur les élytres hyalins à nervures vertes, les nervures transversales sont peu nombreuses; sur le stigma, 3 ou 4 nervures; la bifurcation des nervures clavales se fait un peu avant le milieu. Tibias postérieurs avec 4 épines dont une petite près de l'articulation fémoro-tibiale (Figs. 9 A, 9 B).

Longueur : 11 mm.

Type : 1 ♂ : Elisabethville, 15-III-1939 (H. J. BRÉDO);
3 paratypes : Elisabethville, 10-I-1938 (H. J. BRÉDO); Marais
Kalulu, 8-V-1939 (H. J. BRÉDO).

Famille CIXIIDÆ.

A. — Genre *Achæmenes* STAL.

STAL, C., 1866, Hem. Afr., vol. IV, pp. 165 et 170.

Achæmenes kilimanus JACOBI.

JACOBI, A., 1910, Zool. Exp. Kilimandjaro, p. 107, pl. 1,
figs. 9 et 9 A.

5 ex. : Elisabethville, 20-XII-1938 (H. J. BRÉDO); Musosa,
IX-1939 (H. J. BRÉDO).

B. — Genre *Cixius* LATREILLE.

LATREILLE, P. A., 1804, Hist. Nat. Ins., vol. XII, p. 310.

Cixius stigmatalis MELICHAR.

MELICHAR, L., 1911, Bull. Mus. Hist. Nat. Paris, p. 114.

12 ex. : Elisabethville, 15-XII-1938 (H. J. BRÉDO).

C. — Genre *Oliarus* STAL.

STAL, C., 1862, Berl. Ent. Zeit., vol. VI, p. 306.

Oliarus hottentotus STAL.

Cixius hottentotus STAL, C., 1855, Ofv. Svensk. Vet. Akad.
Förh., 12, p. 92.

8 ex. : Elisabethville, 20-XII-1938 (H. J. BRÉDO).

D. — Genre *Andes* STAL.

STAL, C., 1866, Hem. Afric., vol. 4, p. 166.

Andes oldi MUIR.

MUIR, F., 1923, Ann. Mag. Nat. Hist. (9), vol. 11, p. 553.
3 ex. : Elisabethville, 15-III-1939 (H. J. BRÉDO).

Famille *TROPIDUCHIDÆ*.Genre *Numicia* STAL.

STAL, C., 1866, Hem. Afr., vol. IV, p. 189.

1. — *Numicia Ghesquièrei* LALLEMAND.

LALLEMAND, V., 1938, Bull. Mus. roy. Hist. nat. Belg., tome XIV, n° 58, p. 2.

3 ex. : Eala, III-1936 (J. GHEESQUIÈRE) ; Bambesa, 6-VII-1938 (J. VRIJDAGH).

2. — *Numicia insignis* (DISTANT).

Magama insignis DISTANT, W. L., 1910, Ins. Transv., I, p. 246, tab. XXIII, fig. 16.

11 ex. : Elisabethville, 25-IV-1939 (H. J. BRÉDO).

Famille *FLATIDÆ*.Genre *Ricanoflata* MELICHAR.

MELICHAR, L., 1923, Gen. Ins., fasc. 186, pp. 62 et 67.

Ricanoflata primaria (WALKER).

Pæcilopectera primaria WALKER, F., 1858, List. Hom. Ins., Suppl., p. 334.

1 ex. : Uberaba.

Famille *LOPHOPIDÆ*.A. — Genre *Elamoscelis* SPINOLA.

SPINOLA, M., 1839, Ann. Soc. Ent. Fr., VIII, p. 388.

1. — *Elamoscelis cimicoides* SPINOLA.

SPINOLA, M., 1839, Ann. Soc. Ent. Fr., VIII, p. 391, tab. XVI, fig. 4.

18 ex. : Mpese, 16-VI-1937 (R. P. J. COOREMAN) ; Ngowa-Kwango, 3-II-1938 (R. P. J. MERTENS) ; Musosa, X-1939 (H. J. BRÉDO) ; Kasenge, 3-V-1939 (H. J. BRÉDO).

2. — *Elamoscelis trimaculata* WALKER.

WALKER, F., 1851, List. Hom. Ins., vol. II, p. 403.

15 ex. : Bambesa, 28-VII-1937 (J. VRIJDAGH) ; Mwashia, plaine herbeuse à 1 km de la saline, 3-V-1939 (H. J. BRÉDO) ; Elisabethville, 9-III-1939 (H. J. BRÉDO) ; Musosa, X-1939 (H. J. BRÉDO) ; Kasenge, 3-V-1939 (H. J. BRÉDO).

B. — Genre *Lophops* SPINOLA.

SPINOLA, M., 1839, Ann. Soc. Ent. Fr., vol. VIII, p. 387.

Lophops Servillei SPINOLA.

SPINOLA, M., 1839, Ann. Soc. Ent. Fr., vol. VIII, p. 388, tab. I, fig. 3.

1 ex. : Musosa, X-1939 (H. J. BRÉDO).

ANNEXE.

Corrigenda et addenda :

RÉVISION DES CERCOPINÆ (HEMIPTERA HOMOPTERA).

PREMIÈRE PARTIE.

par Victor LALLEMAND (Bruxelles) (1).

- P. 5. *Tomaspsidinæ* nec *Tomaspsidæ*.
- P. 6. Note inframarginale (6) : 1868, p. 62, nec 1835, p. 126.
- P. 7. Ligne 16^{me} : (18) nec (19).
- P. 8. Note inframarginale (21), 2^{me} ligne : p. 417 nec 410.
- P. 13. N° 13, 2^{me} §, 4^{me} ligne : mésosternum nec mésonotum.
- P. 17. A la 5^{me} ligne ajouter après Inde: Chine.
C. braconoides, ligne 5, ATKINSON: p. 17 nec 114.
C. contigua, ligne 1, WALKER: 1851 nec 1841.
C. Coomani LALLEMAND, ajouter à la fin de la ligne :
 — Rev. franç. Ent., T. XIV (1947), p. 208.
C. versicolor FABRICIUS, ligne 2 : 1803 nec 1805.
 » » var. *approximans* WALKER :
 p. 185 nec 113.
- P. 19. *A. producta* WALKER: p. 696 nec 606.
A. rufula METCALF et HORTON: fig. 60 nec 80.
- P. 20. *C. capitata* STAL: p. 153 nec 152.
- P. 24. N° 8, § 2^{me} : *Euglobiceps* nec *Globiceps*.
- P. 26. *T. furcata* GERMAR: p. 392 nec 302.
 Genre *Korobona* DISTANT, supprimer: XXX.
- P. 33. Genre *Pisianax* JACOBI: 1921 nec 1922.
P. ænescens JACOBI: 1921 nec 1922.
- P. 35. Genre *Jacobsoniella* MELICHAR: 1914 nec 1913.
- P. 37. Genre *Euglobiceps*; LALLEMAND, V., Phil. Journ. Sc.,
 vol. 22 (1923), p. 106.

Sur le tiers basal des élytres, les nervures cubitale et médiane sont soudées sur une certaine distance, les nervures sont relativement peu marquées, le réseau apical est visible, mais peu saillant, la longueur des élytres égale à peu près 3 fois leur

(1) *Inst. roy. Sci. nat. Belg.*, Mém., 2^e série, fasc. 32, 1949.

largeur. Sur l'écusson, une fossette médiane. Pronotum un peu rugueux, avec fossette près du bord antérieur, sans carène, bord latéro-antérieur droit, bord postérieur un peu concave, arrondi. La forme de la tête rappelle celle des espèces du genre *Abidama* DISTANT; le vertex et le front sont plats, le bord antérieur de la tête est arrondi; les ocelles sont petits, plus près l'un de l'autre que des yeux; postclypéus globuleux, arrondi, à sillons peu marqués, lisse à la partie médiane. Rostre ayant 2 articles d'égale longueur, s'étendant jusqu'entre les hanches médianes. Le mésosternum est bombé, transverse, sans protubérances. Les fémurs antérieurs et médians montrent une fossette longitudinale occupant presque toute leur longueur et rappelant celle du genre *Notoscarta* BREDDIN. Les tarses postérieurs ne portent qu'une épine.

Génotype : *Euglobiceps elongata* LALLEMAND.

Habitat : Iles Philippines : Mindanao, Dapitan.

E. elongata LALLEMAND, V., Phil. Journ. Sc., vol. 22 (1923), p. 107.

P. 40. Genre *Eoscarta* DISTANT, ajouter à la fin de la 2^{me} ligne :
 Ibid., vol. VI (1916), p. 202.
 » » ajouter en 4^{me} ligne de la nomenclature :
 METCALF, Z. P. and HORTON, G., Ling. Sc. Journ.,
 vol. 13, n° 3 (1934), p. 377.

P. 44. *E. borealis* DISTANT : p. 321 nec 131.

» BREDDIN : 1903 nec 1907.

» ajouter en 5^{me} ligne : METCALF, Z. P. and
 HORTON, G., Ling. Sc. Journ., vol. 13,
 n° 3 (1934), p. 379, pl. 41, fig. 85, 91.

E. colona JACOBI : 1927 nec 1929.

P. 45. *E. Karschi*, ajouter comme 2^{me} ligne : METCALF, Z. P.
 and HORTON, G., Ling. Sc. Journ., vol. 13,
 n° 3 (1934), p. 379, pl. 41, fig. 83 et 89.

P. 47. *E. aurora*, ajouter en 4^{me} ligne : METCALF, Z. P. and
 HORTON, G., Ling. Sc. Journ. vol. 13, n° 3
 (1934), p. 380.

P. 51. *K. roseinervis* SCHMIDT : 1925 nec 1926.

P. 57. *T. obsoletus* JACOBI : p. 44 nec 43.

P. 59. *maculipennis* AMYOT et SERVILLE : 1843 nec 1943.

Var. *bicolor* FABRICIUS : p. 523 nec 623.

» THUNBERG : *Tettigonia* nec *Cercopis*.

- P. 62. Var. *Cazioti* LALLEMAND: p. 167 nec 16.
- P. 63. Genre *Nesaulax*, à la 1^{re} ligne, ajouter après « près de deux fois » : et demie.
- P. 65. A la 5^{me} ligne après *L. nigra*: DE GEER nec HAGLUND.
- P. 66. A la fin de la 5^{me} ligne: 14 nec 15.
- P. 67. *L. tartemorion* LALLEMAND, à la fin de la 1^{re} ligne, ajouter: *Rhinaulax*.
- P. 69. Genre *Amberana* LALLEMAND, 2^{me} ligne: p. 76 nec 101.
- P. 72. *A. lemuria* DISTANT: p. 314 nec 31 et ajouter à la fin de la ligne: *Dauphina*.
- P. 82. *P. fusca* MELICHAR, ajouter en 6^{me} ligne: METCALF, Z. P. and HORTON, G. Ling. Sc. Journ., vol. 13, n° 3 (1934), p. 379, pl. 41, figs. 84 et 90.
P. seminiger MELICHAR: 1902 nec 1912.
 » ajouter en dernière ligne: METCALF, Z. P. and HORTON, G., Ling. Sc. Journ., vol. 13, n° 3 (1934), p. 378, pl. 41, figs. 86 et 92.
 var. *crocea*, idem.
- P. 85. *M. ferruginea* STAL: p. 721 nec 21.
Concinna JACOBI, ajouter après p. 23: pl. 1, fig. 10.
- P. 91. *C. Krugeri* SCHMIDT, 2^{me} ligne: p. 328 nec 338.
- P. 93. Genre *Aufidus*, ajouter comme 5^{me} ligne: METCALF, Z. P. and HORTON, G., Ling. Sc. Journ., vol. 13, n° 3 (1934), p. 380.
- P. 101. *A. lucidus* JACOBI: 1928 nec 1923.
A. papuanus DISTANT: p. 133 nec 113.
A. conterminus nec *constterminus*.
A. shillonganus DISTANT, ajouter à la 2^{me} ligne, après 1916: p. 204.
- P. 103. N° 6, § 2^{me}: longs au lieu de larges.
- P. 110. *Rubicunda* SCHMIDT, ajouter à la fin de la ligne: ibidem (1909), p. 243.
- P. 116. *T. Tettigoniella* BREDDIN: p. 59 nec 58.
- P. 124. N° 16, var. *Jacobii* nec *Jacobi*.
- P. 131. Note inframarginale (38), à la 3^{me} ligne: *Bouvieri* nec *Bouchardi* et ajouter: tout-à-fait entre pas et exacts.

- P. 140. N° 93, § 1^{er}, dernière ligne : voir 111 nec 110.
 § 2^{me} : 95 nec 93.
 N° 94, § 2^{me}, dernière ligne : voir 114, p. 143, nec 113, p. 142.
- P. 145. *L. areata*, ajouter comme 2^{me} ligne : DISTANT, W. L.,
 Ins. transv., vol. 9 (1908), p. 228, pl.
 XX, figs. 19 et 19a.
 A la 5^{me} ligne : DISTANT, p. 319 nec 312.
L. arithmetica WALKER : 1851 nec 1861.
L. Bakeri LALLEMAND : 1920 nec 1910.
 Ajouter après *L. congolensis* LALLEMAND : *L. conjuncta*
 JACOBI, A., Rev. Zool. Bot. afr., XXXVII
 (1943), p. 6.
- P. 146. *L. halurga* KARSCH : 1894 nec 1920.
L. incarnata, 3^{me} ligne : DISTANT, vol. 9 (1908),
 nec vol. 10 (1910).
L. jugalis JACOBI : p. 36 nec 35.
L. Junodi DISTANT, ajouter : Pl. XXII, figs. 14
 et 14a.
L. maculata FABRICIUS, ajouter comme 4^{me} ligne : STAL,
 C., Hem. afr., vol. 4 (1866), p. 58.
 » var. *obscura* FABRICIUS : p. 49 nec 40.
- P. 147. *L. Neumanni* JACOBI, 2^{me} ligne : 1912 nec 1910.
L. ochroptera JACOBI, 2^{me} ligne : 1912 nec 1910.
L. pullata STAL : p. 62 nec 63.
L. Rendalli DISTANT, 1^{re} ligne : sér. 6, vol. XIX
 (1897), p. 131, nec sér. 8,
 vol. 2 (1908), p. 320.
 » » 2^{me} ligne : vol. 9 (1908), p. 227,
 pl. XX, figs. 17 et 17a, nec
 vol. 10 (1910), p. 220,
 fig. 40.
- L. rubida* STAL, 3^{me} ligne : DISTANT, fasc. 9 (1908),
 nec fasc. 10 (1910).
 » » var. *postica* STAL, n'étant pas une syno-
 nymie de la ligne précédente, doit faire saillie dans
 la marge.
- L. rubra* FABRICIUS, 3^{me} ligne : 1803 , p. 93 nec
 1822, p. 98.
 » » dernière ligne : *amauroptera*, 1903,
 nec 1905.

- P. 148. *L. sanguinipes* var. *Distanti*: Ins. nec ind.
L. transversa, 3^{me} ligne: 1908 nec 1909.
 » var. *phænicoptera* WALKER, 2^{me} ligne:
fascicollis, p. 95 nec *fuscicollis*,
 p. 96.
- P. 156. *B. Distanti* LALLEMAND, 2^{me} ligne: var. *b* nec *c*.
 4^{me} ligne: la supprimer complètement; elle fait double
 emploi avec la 2^{me} et 3^{me}.
B. Stolli LALLEMAND, 2^{me} ligne: var. *c* nec *b*.
- P. 158. *L. bogotona*, 2^{me} ligne, WATERHOUSE: 1884 nec 1864.
L. consul JACOBI: p. 203 nec 81.
L. grandis DISTANT, en 3^{me} ligne, WATERHOUSE: p. 148
 nec 1148.
- P. 159. *L. invalida* JACOBI: 204 nec 203.
L. juno DISTANT: p. 191 nec 89.
 Ajouter après *L. pulchra*: *L. trimaculata* SCHMIDT, E.,
 Arch. f. Naturg., vol. 88, Abt. A, 8.
 Heft (1922), p. 175.
L. valida DISTANT: p. 191 nec 81.
- P. 160. *T. acuta* STAL: Trakt nec Trach.
 » » *T. flammans* WALKER étant une syno-
 nymie, ce nom doit être mis en recul.
- P. 162. *I. unifascia* WALKER, F., List Hom. Ins., vol.
 III (1851), p. 690. *Sphenorhina*.
 NAST, J., Ann. Mag. nat. Hist.,
 sér. 12, vol. II (1949), p. 477.
I. bipars SCHMIDT en est une synonymie.
 Ajouter après *I. festa* :
I. notabilis WALKER, F., List Hom. Ins., Suppl.
 (1858), p. 181. *Sphenorhina*.
 NAST, J., Ann. Mag. nat. Hist.,
 sér. 12, vol. II, (1949), p. 474.
- P. 164. Genre *Cercopis*, ajouter comme 6^{me} ligne: SCHMIDT, E.,
 Stett. ent. Zeit., vol. 79 (1918), p. 203.
- P. 172. Table des espèces, 1^{re} ligne: supprimer le *s* de entière.
- P. 184. Ajouter en 1^{re} ligne à la lettre T. : *Tanuphis* JACOBI,
 p. 37.
- P. 186. *B. erythrostenena* nec *erythrosterena*.

INSTITUT ROYAL DES SCIENCES NATURELLES DE BELGIQUE.

AD. GOEMAERE, Imprimeur du Roi, 21, rue de la Limite, Bruxelles