

Institut royal des Sciences  
naturelles de Belgique

BULLETIN

Tome XXVIII, n° 34.  
Bruxelles, avril 1952.

Koninklijk Belgisch Instituut  
voor Natuurwetenschappen

MEDEDELINGEN

Deel XXVIII, n° 34.  
Brussel, April 1952.

CONTRIBUTION A L'ÉTUDE  
DES COLEOPTÈRES LAMELLICORNES.

XVI. — Note sur les *Onitini* d'Afrique australe,

par André JANSSENS (Bruxelles).

C'est grâce à la grande amabilité de M. A. J. HESSE, du South African Museum, de Cape Town, qui a bien voulu nous communiquer, à l'étude, la totalité des espèces intéressantes et des types figurant dans les collections de cette institution, que la présente note a pu être réalisée; nous lui exprimons ici notre plus vive reconnaissance.

Nous adressons également nos plus chaleureux remerciements à M. E. B. BRITTON, du British Museum, pour les documents et les renseignements qu'il nous a donnés afin de nous permettre l'identification de deux espèces dont la position systématique était restée douteuse par suite de l'insuffisance de leur description originale.

Quelques remarques préliminaires concernant les *Onitini* du South African Museum ont déjà été publiées dans un travail récent (1). La présente note comprend le résultat définitif de l'étude de ces insectes.

(1) JANSSENS, A., 1951, Exploration du Parc National de l'Upemba; Mission G. F. DE WITTE (1946-1949), fasc. 3, *Onitini*, 41 pp., 57 fig.

Gen. *Onitis* FABRICIUS.

## GROUPE III (2).

*Onitis crenatus* REICHE.

L'aire de dispersion de cette espèce s'étend sur toute la partie orientale de l'Afrique jusqu'au Cap.

Les exemplaires du South African Museum proviennent des localités suivantes :

Maritzburg (A. PAULUS, 1909), 1 ♂ ; White River (XII-1907), 2 ♂ ; Salisbury (X-1898), 1 ♂ ; Transvaal : Potchefstroom distr. (T. AYRES, 1879), ♂ ♀ ; Bokoburg (4-XI-1889), 2 ♀ ; S. Rhodesia : Umtali (A. BODONG, 1902), 2 ♀ ; Enkeldoorn, 1 ♀ ; Gazaland, Mt Chirinda (G. MARSHALL, XII-1901), 1 ♀ ; Johannesburg (1905), 1 ♀ .

*Onitis Reichei rhodesianus* GILLET.

Cette espèce est également à aire de dispersion étendue ; on l'a signalée en effet du Sénégal à l'Abyssinie et jusqu'au Natal ; toutefois, à partir du Sud du Congo belge, la forme typique est remplacée par la race *rhodesianus* GILLET, dont les individus sont généralement de plus grande taille et ont les trochanters fortement tuberculés chez les ♂♂ .

S. Rhodesia : Umtali (A. BODONG, 1902), 1 ♂ ; Gazaland : Mt Chirinda (G. MARSHALL, XII-1901), 1 ♀ ; Natal : Umkomaas (G. MARSHALL, IX-1897), 1 ♂ .

*Onitis Alexis* KLUG.

De tous les *Onitis*, c'est l'espèce qui a la plus grande aire de dispersion ; elle est connue de toute l'Afrique, l'Arabie, la Syrie, la Macédoine et, exceptionnellement, le Sud de l'Espagne. Elle présente de nombreuses formes régionales, plus ou moins accusées, qui offrent toutes entre elles des caractères de transition rendant impossible ou illusoire toute discrimination raciale précise.

Otjimbombe, Kunene R. (S. W. Afr. Mus. Exped., III-1923), 1 ♂ 2 ♀ ; Transvaal : Potchefstroom distr. (T. AYRES, 1879), 2 ♂ ;

(2) Pour les groupes, voir : JANSSENS, A., 1937, *Revision des Onitides*. (Mém. Mus. roy. Hist. nat. Belg., 2<sup>e</sup> sér., fasc. 11, p. 16.)

Pietersburg (JUNOD, 1902), 1 ♂ ; Louis Trichardt (R. F. LAWRENCE, I-II-1928), 1 ♀ ; S. W. Africa : Abenab (J. FRAMPTON, 1929), 1 ♂ ; Windhuk (K. H. BARNARD, II-1921), 1 ♂ ; Zesfontein (Mus. Exped., II-1925), 1 ♂, 2 ♀ ; Ombombo (Mus. Exped., II-1926), 1 ♀ ; Rehoboth (BELL-MARLEY, 1938), 1 ♀ ; Kamanyab (Mus. Exped., II-1925), 1 ♀ ; Asab (J. S. BROWN, 1924), 1 ♀ ; Kaross (Mus. Exped., II-1925), 1 ♀ ; S. W. Protect. : Tsumeb (R. W. TUCKER, XII-1919), 3 ♂, 3 ♀ ; Otjiverongo (R. W. TUCKER, II-1920), 1 ♀ (J. S. BROWN, XI-1920) ; Otavi (R. M. LIGHTFOOT, XII-1918), 1 ♀ ; S. Rhodesia : Umtali (A. BODONG, 1902), 1 ♀ ; Enkeldoorn, 1 ♀ ; Plumtree (19-XII-1905), 1 ♂ ; Sebakwe (D. DODS), 2 ♂, 9 ♀ ; Damaraland (1874), 1 ♀ ; N. Damaraland (A. W. ERIKSSON, 1899), 2 ♂, 3 ♀ ; N. Rhodesia : Pemba (F. CASSET, 1917), 1 ♂ ; Vrijburg (C. G. STONE, I-II-1930), 1 ♂, 1 ♀ ; Oketchero (ERIKSSON, I-1888), 1 ♂, 1 ♀ ; Orange R. C. : Smithfield (KANNEMEYER, 1908), 2 ♂, 1 ♀ ; Kimberley (T. H. POWER, 1912), 2 ♂ ; Cape Colony : Port Elizabeth (1905), 1 ♂, 1 ♀ ; Parys (XI-1904), 1 ♀ .

### *Onitis pecuarius* LANSBERGE.

Espèce propre à l'Afrique australe.

Natal : Umvoti (H. FRY), 1 ♂ ; Durban, 2 ♂, 1 ♀ ; Umhlali (BARNARD), 1 ♀ ; Cape Colony : Dunbrody, 3 ♂ ; Maritzburg (A. PAULUS, 1909), 1 ♀ ; Keurbooms River, Knysna, 1 ♀ .

### *Onitis picticollis* BOHEMAN.

Espèce propre à l'Afrique australe ; peu commune dans les collections.

Zambezi (BRADSHAW, 1879), 1 ♂ ; Transvaal : Krüger Nat. Park (G. FREY, 1952).

### *Onitis aygulus* LATREILLE.

Espèce propre à l'Afrique australe, très commune.

Keurbooms River : Knysna C. P. (K. H. BARNARD, I-1931), 1 ♂, 1 ♀ ; Kimberley (T. H. POWER, 1912), 1 ♂, 3 ♀ ; Blawilliam (R. SMITHERS, 1939), 4 ♂, 1 ♀ ; Orange R. C. : Smithfield (KANNEMEYER, 1908), 4 ♂ ; Stellenbosch (J. C. DENDY, 1928), 1 ♂ ; Cape Colony : Port Elizabeth (A. MOORHOUSE, 1905), 2 ♂, 2 ♀ ; Prieska (1887), 1 ♀ ; Cape Colony : 1 ♂ .

## GROUPE VII.

*Onitis caffer* BOHEMAN.

Espèce propre à l'Afrique australe.

Cape Colony : Grahamstown (VI-1893), 2 ♂, 2 ♀ ; Kentani, 1 ♂ ; Knysna (L. PÉRINGUEY, X-1916), 1 ♂, 1 ♀ ; Graaf-Reinet (BOONSTRA, X-1927), 1 ♂, 1 ♀ ; Cape Town, 1 ♂, 1 ♀ ; Port Elizabeth (A. MOORHOUSE, 1905), 1 ♀ ; Somerset West C. P. (A. J. HESSE, VIII-IX-1927), 1 ♀ ; Orange R. C. : Smithfield (KANNEMEYER, 1908), 1 ♂ ; Vrijburg (VI-1904), 1 ♂ ; Johannesburg (I. D. BUTLER, 1905), 1 ♂, 3 ♀.

*Onitis confusus* BOHEMAN.

Toute l'Afrique orientale jusqu'au Cap.

Cape Colony : Port Elizabeth (A. MOORHOUSE, 1905), 1 ♂ ; Vrijburg, 1 ♂.

*Onitis licitus* PÉRINGUEY.

*Onitis licitus* PÉRINGUEY, 1900 (1901), Trans. S. Afr. Phil. Soc., XII, pp. 120, 137, (♂). — JANSSENS, A., 1937, Mém. Mus. roy. Hist. nat. Belg., 2<sup>e</sup> sér., 11, pp. 37, 100 ; 1951, Expl. Parc Nat. Upemba, Miss. G. F. DE WITTE, 3, *Onitini*, p. 11.

Comme nous l'avons établi dans un travail précédent (l. c., 1951), cette espèce ne doit pas être comprise dans le groupe XVII (gr. *cupreus* CASTELNAU), mais bien dans le groupe VII dont elle est la seule espèce à coloration nettement métallique.

Cape Colony : Burghersdorp (1889), 1 ♂ (Type).

## GROUPE VIII.

*Onitis gazanus* ARROW.

*Onitis gazanus* ARROW, 1909, Ann. Mag. Nat. Hist. (8), III, p. 519. — JANSSENS, A., 1937, Mém. Mus. roy. Hist. nat. Belg., 2<sup>e</sup> sér., 11, pp. 31, 78.

Cet insecte a les élytres frangés de soies devant le rebord apical. Les mâles ont les hanches postérieures inermes, mais les trochanters postérieurs sont épineux à l'apex.

S. Rhodesia : Gazaland : Chirinda Forest (G. MARSHALL, XII-1901), 1 ♀ ; (Rhodesia Museum, IV-1927), 1 ♂.

## GROUPE IX.

**Onitis robustus** BOHEMAN.

Toute la région orientale de l'Afrique, l'Est du Congo belge et le bassin du Zambèze.

S. E. Trop. Afr. : Manica, Christmas Pass. (F. C. SELOUS, 1892).

Ces exemplaires sont le type ♂ et le paratype ♀ d'*O. zambesianus* PÉRINGUEY.

## GROUPE X.

**Onitis cryptodus** GILLET.

L'aire de dispersion de cette espèce s'étend du Cameroun à l'Est Africain jusqu'en Rhodésie du Sud.

S. Rhodesia : Umtali (A. BODONG, 1903), 1 ♂.

**Onitis keniensis** GILLET.

(Fig. 11 à 15.)

*Onitis keniensis* GILLET, 1933, Bull. Ann. Soc. Ent. Belg., LXXIII, p. 91. — JANSSENS, A., 1938, Bull. Mus. roy. Hist. nat. Belg., XVI, n° 22, p. 10.

L'aire de dispersion de cette espèce s'étend du Kénia jusqu'au sud de la Rhodésie.

Il y a lieu de préciser comme suit la description, faite par GILLET (l. c., 1933) de cette espèce :

Tête parabolique, légèrement échancrée au bord antérieur; joues formant un angle accusé à leur jonction à l'épistome; carène clypéale à peine plus rapprochée du bord antérieur du clypéus que de la carène frontale.

Elytres à stries non ou peu distinctement ponctuées ( $\times 16$ ); à déclivité apicale glabre. Pygidium glabre. Fémurs antérieurs des mâles ayant leur arête antéro-supérieure (3) armée d'une dent aiguë obliquement dirigée en dehors.

(3) Par analogie avec les membres médians et postérieurs, GILLET appelle cette arête « le bord postérieur externe ». Nous considérons toujours cette arête suivant la position normale des pattes antérieures (les tibias étant dirigés vers l'avant) comme étant l'arête antéro-supérieure.

**Onitis dispar** PÉRINGUEY.

(Fig. 1 à 9.)

*Onitis dispar* PÉRINGUEY, 1895, Trans. Ent. Soc. Lond., p. 155;  
1900 (1901), Trans. S. Afr. Phil. Soc., XII, pp. 121, 141,  
pl. XXXVI, fig. 31.

*Onitis plecopygus* GILLET, 1932, Bull. Ann. Soc. Ent. Belg.,  
LXXII, p. 329. — JANSSENS, A., 1937, Mém. Mus. roy.  
Hist. nat. Belg., 2<sup>e</sup> sér., 11, pp. 34, 87; 1938, Bull. Mus.  
roy. Hist. nat. Belg., XIV, n<sup>o</sup> 22, p. 11. (*Nov. syn.*)

La coloration de cette espèce varie du vert bronzé, plus ou moins bleuâtre, au cuivreux à reflets verdâtres.

Long. : 22-25 mm, larg. : 12-14 mm.

Il y a bien identité spécifique entre les types et paratypes de GILLET et de PÉRINGUEY; ce dernier auteur cite comme localité de cette espèce : Southern Rhodesia (Manica); les étiquettes de localités étant disparues aux deux exemplaires typiques ♂ et ♀, de PÉRINGUEY, elles ont été remplacées par des étiquettes nouvelles, de notre main.

## GROUPE XI.

**Onitis æruginosus** KLUG.

Un exemplaire de Delagoa (*Sub nom. coll.* : *Onitis vicarius* type), 1 ♂ minor.

**Onitis perturbator** PÉRINGUEY.

*Onitis perturbator* PÉRINGUEY, 1900 (1901), Trans. S. Afr. Phil. Soc., XII, pp. 120, 134 (♀).

*Onitis cæruleatus* GILLET, 1932, Bull. Ann. Soc. Ent. Belg., LXXII, p. 328. — JANSSENS, A., 1951, Expl. Parc Nat. Upemba, Miss. G. F. DE WITTE, 3, *Onitini*, p. 20.

Espèce de Rhodésie et du Sud du Congo belge.

Manica, Christmas Pass (F. C. SELOUS, 1892), 1 ♀ (Type).

## GROUPE XVII.

**Onitis minutus** LANSBERGE.

Espèce paraissant limitée au bassin du fleuve Orange.

Cape Colony : Knysna (VI-1885), 1 ♂, 2 ♀.

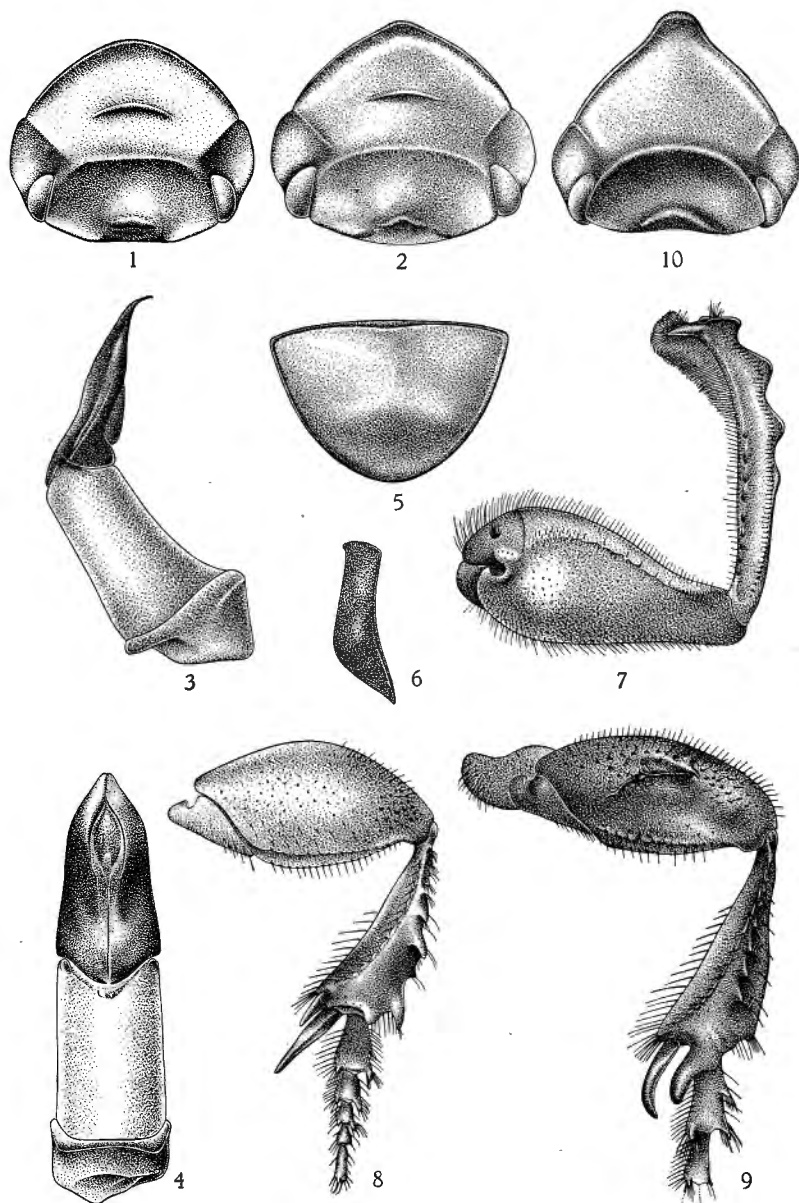


Fig. 1-9. — *Onitis dispar* PÉRINGUEY.

Fig. 1 : ♂, tête. — Fig. 2 : ♀, tête. — Fig. 3-4 : armatures génitales ♂ (de côté et de dos). — Fig. 5, 6 : pygidium ♂ (de face et de côté). — Fig. 7, 8, 9 : pattes gauches : antérieure, médiane et postérieure, du ♂ (de dessous).

Fig. 10. — *Onitis curvipes* LANSBERGE, ♀, tête.

Grossissement : fig. 1, 2 et 5 à 10 ( $\times 5$  env.); fig. 3, 4 ( $\times 8$  env.).

**Onitis Westermanni** LANSBERGE.

Toute la partie Est, Sud-Est et Sud-Ouest de l'Afrique.

N. Rhodesia : Pemba (FR. CASSE, 1917), 1 ♂ ; S. Rhodesia : Sebakwe (DODS), 1 ♂, 2 ♀ ; Insiza (G. FRENCH, I-1919), 1 ♂ ; Matopos (1914), 1 ♂, 1 ♀ ; S. W. Africa : Sandup (K. H. BARNARD, II-1921), 1 ♀.

**Onitis ærarius** HAROLD.

Toute la partie orientale de l'Afrique, de la Somalie au sud de la Rhodésie, et jusqu'au Sud-Ouest africain.

Zámbezia : Mazoe (DARLINGTON, 1895), 1 ♂ ; S. Rhodesia : Sebakwe (DODS), 1 ♂, 3 ♀ ; S. W. A. : Abenab (J. FRAMPTON, 1929), 1 ♂ ; Kaoko Otavi (Mus. Exped., III-1926), 1 ♀ ; S. W. Protect. : Gaub (R. LIGHTFOOT, I-1919), 2 ♂ ; Otavi (R. LIGHTFOOT, XII-1918), 1 ♀ ; Tsumeb (R. W. TUCKER, XII-1919), 1 ♀.

**Onitis cupreus** CASTELNAU.

Afrique occidentale, centrale et orientale.

Uganda : Mulange (R. DUMMER, VII-1922), 1 ♂, 1 ♀.

## GROUPE XVIII.

**Onitis curvipes** LANSBERGE.

(Fig. 10.)

*Onitis curvipes* LANSBERGE, 1875, Ann. Soc. Ent. Belg., XVIII, pp. 51, 64. — PÉRINGUEY, 1900 (1901), Trans. S. Afr. Phil. Soc., XII, pp. 121, 143, pl. 34, fig. 4, 4a. — JANSSENS, A., 1937, Mém. Mus. roy. Hist. nat. Belg., 2<sup>e</sup> sér., fasc. 11, pp. 40, 111 ; 1951, Expl. Parc Nat. Upemba, Miss. G. F. DE WITTE, fasc. 3, *Onitini*, p. 24, fig. 33.

La femelle de cette espèce a le bord postérieur du vertex très largement épaissi, fortement relevé et sinué en son milieu ; le clypéus un peu plus allongé que dans les espèces voisines, et terminé par un « groin » légèrement retroussé (fig. 10).

Nous jugeons utile de représenter la tête de la femelle de cette espèce (fig. 10) dont très peu d'exemplaires sont connus.

Johannesburg (A. ROSS, 1898 ; J. D. BUTLER, 1905), 2 ♂, 2 ♀.



**Onitis uncinatus** KLUG.

Rhodesia : Plumtree (21-XII-1905), 1 ♂; Matopos (1904), 1 ♂; S. Rhodesia : Sebakwe (DODS), 1 ♂, 2 ♀; Transvaal : Pietersburg (A. JANSE, 1904; JUNOD, 1902), 4 ♂, 1 ♀; Johannesburg (I. D. BUTLER, 1905), 1 ♂; Potchefstroom distr. (T. AYRES, 1879), 3 ♀; junction Crocodile-Marico r. (R. TUCKER, II-1918), 1 ♀; S.W. Protect. : Windhuck (1919), 1 ♀, 1 ♂; Tsumeb (R. W. TUCKER, XII-1919), 2 ♂, 1 ♀; Gaub (R. LIGHTFOOT, I-1919), 1 ♀; Narugas (R. LIGHTFOOT, I-1919), 1 ♂; Otjiverongo (R. W. TUCKER, II-1920), 1 ♀; middle Limpopo (I-1892), 1 ♂, 1 ♀; betw. Limpopo & Zambezi rs. (T. AYRES, 1879), 1 ♀; N. E. Damaraland (A. ERICKSEN, X-1899), 1 ♀; Bechuanaland : Vrijburg, 1 ♀; Evisi r. (ERIKSSON, XI-1887), 1 ♂; Nagusib (S. W. Afr. Mus. Exped., I-1923), 1 ♀.

Toute la partie orientale de l'Afrique, depuis l'Abyssinie et l'Est du Congo belge, jusqu'au Transvaal et au S. O. Africain.

**Onitis deceptor** PÉRINGUEY.

Est et Sud-Est du Congo belge; Tanganyika et Rhodésie.

Rhodesia : Enkeldoorn, 2 ♂ (dont le type).

**Onitis uncinatoides** A. JANSSENS.

*Onitis uncinatoides* JANSSENS, A., 1951, Expl. Parc Nat. Upemba, Miss. G. F. DE WITTE, fasc. 3, *Onitini*, pp. 30, 33, fig. 44 à 51.

Il est curieux de constater que cette espèce récemment découverte et abondante dans le Sud-Est du Congo belge (Parc National de l'Upemba) figurait dans les collections du Musée de Cape Town depuis 1887, où elle était représentée par un exemplaire femelle, capturé à Omopora (ERIKSSON, XI-1887).

## GROUPE XIX.

**Onitis lycophron** KLUG.

Est du Congo belge et Tanganyika, jusqu'au Sud de la Rhodésie et du Mozambique.

S. Rhodesia : Sebakwe (DODS, 1907), 3 ♂.

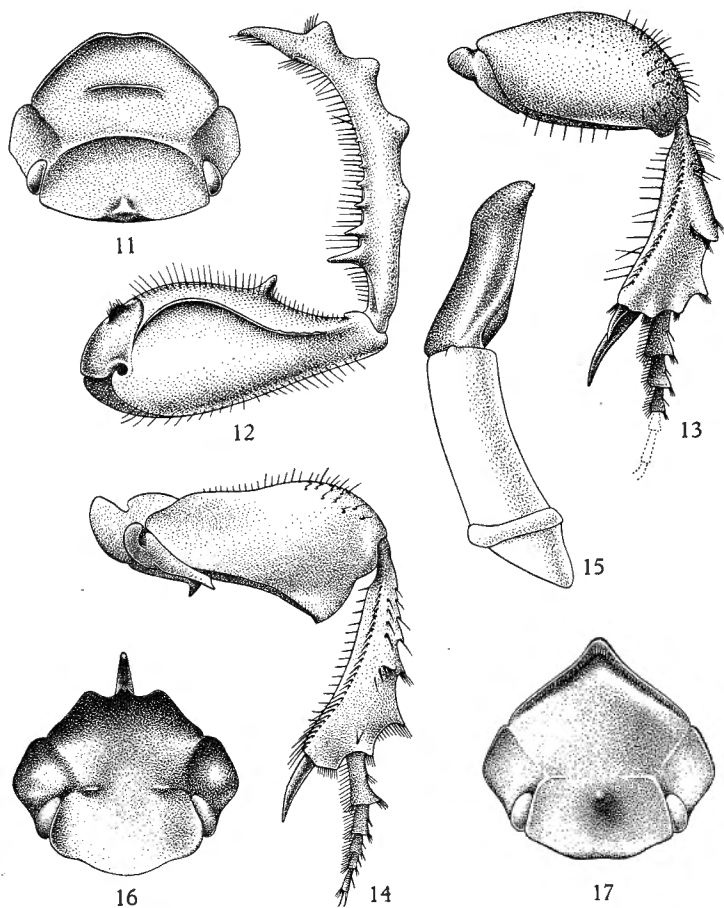


Fig. 11-15. — *Onitis keniensis* GILLET.

Fig. 11 : ♂, tête. — Fig. 12, 13, 14 : pattes gauches : antérieure, médiane et postérieure, du ♂ (de dessous). — Fig. 15 : armatures génitales ♂ (de côté).

Fig. 16. — *Gilletellus Collarti* A. JANSSENS, ♀, tête.

Fig. 17. — *Neonitis rhodesiae* GILLET, ♀, tête.

Grossissement : fig 15' ( $\times 8$  env.); les autres fig. ( $\times 5$  env.).

**Onitis mendax** GILLET.

Afrique orientale et australe.

S. Rhodesia : Umtali (A. BODONG, 1902), 1 ♂ ; Ovampoland (ERIKSSON, 1890-1891), 1 ♀.

**Onitis orthopus** LANSBERGE.

Cette espèce est connue du Tanganyika et du Sud de la Rhodésie.

S. Rhodesia : Sebakwe (DODS), 1 ♂.

Gen. **Neonitis** PÉRINGUEY.**Neonitis rhodesiæ** GILLET.

*Neonitis rhodesiæ* GILLET, 1918, Zool. Mededeel. Leiden, IV, p. 158. — JANSSENS, A., 1937, Mém. Mus. roy. Hist. nat. Belg., 2<sup>e</sup> sér., fasc. 11, pp. 133, 134, fig. 84.

*Neonitis porculus* PÉRINGUEY, 1900(1901) (*non* BOHEMAN, 1857), Trans. S. Afr. Phil. Soc., XII, p. 153, pl. 39, fig. 20.

Comme nous l'avons fait remarquer dans notre « Revision des Onitides » (1. c., 1937), l'espèce de BOHEMAN n'appartient pas au même genre que celle dénommée « *porculus* », par erreur, par PÉRINGUEY.

On pourra, en plus des caractères donnés dans la revision citée ci-dessus, séparer aisément les genres *Neonitis* PÉRINGUEY (fig. 17) et *Gilletellus* A. JANSSENS (fig. 16) (dont le second a pour génotype *Onitis porculus* BOHEMAN) en comparant les figures 16 et 17 du présent travail.

S. Rhodesia : Mazoe (1 ♀, *sub nom.* *Neonitis porculus* BOHEMAN) PÉRINGUEY *det.*

**Neonitis nigritiæ** GILLET.

Espèce décrite de l'île Wahu (Lac Kivu).

Orange B. C. : Smithfield (KANNEMEYER, 1908), 1 ♀.

Gen. **Heteronitis** GILLET.**Heteronitis Castelnau** HAROLD.

Tanganyika ; Est du Congo belge ; Rhodésie ; Transvaal ; Mozambique.

Upper Limpopo (A. W. ERIKSSON), 1 ♀.

Gen. *Chironitis* LANSBERGE.*Chironitis audens* (PÉRINGUEY).

*Onitis audens* PÉRINGUEY, 1900 (1901), Trans. S. Afr. Phil. Soc., XII, pp. 120, 123.

*Heteronitis audens* GILLET, 1911, Ann. Soc. Ent. Belg., IV, p. 311; 1911, Col. Catal. 38, Scarab. Copr. I, p. 92. — JANSSENS, A., 1937, Mém. Mus. roy. Hist. nat. Belg., 2<sup>e</sup> sér., fasc. 11, pp. 139, 140; 1942, Bull. Mus. roy. Hist. nat. Belg., XVIII, 2, p. 1.

*Chironitis damarensis* FELSCHE, 1907, Deuts. Ent. Zeits., p. 286. — PÉRINGUEY, 1908, Trans. S. Afr. Phil. Soc., XIII, p. 559. — JANSSENS, A., 1937 (l. c., pp. 157, 171).

*Chironitis audens* JANSSENS, A., 1951, Expl. Parc Nat. Upemba, Miss. G. F. DE WITTE, fasc. 3, *Onitini*, p. 35.

Nous donnons ci-dessus la synonymie détaillée de cette espèce dont nous avons déjà signalé sommairement l'identité avec *C. damarensis* FELSCHE, dans un travail précédent (l. c., 1951).

L'exemplaire typique de PÉRINGUEY est un mâle minor à saillies des fémurs antérieurs et postérieurs atténuées.

Cape Colony : Prieska (Type ♂).

INSTITUT ROYAL DES SCIENCES NATURELLES DE BELGIQUE.