

Institut royal des Sciences
naturelles de Belgique

BULLETIN

Tome XXVIII, n° 18.
Bruxelles, février 1952.

Koninklijk Belgisch Instituut
voor Natuurwetenschappen

MEDEDELINGEN

Deel XXVIII, n° 18.
Brussel, Februari 1952.

UN NOUVEL HISTÉRIDE D'AFRIQUE,

par Jean THÉRON (Nîmes).

Zabromorphus tanganyikai n. sp.

Du groupe des *Zabromorphus* qui ont trois stries latérales sur le pronotum, en plus de la strie marginale (*Z. punctipennis* SCHMIDT, *Z. Tinantæ* DESBORDES, *Z. pachymerus* ANCEY, *Z. nitidicollis* BICKHARDT).

Plus proche de *Zabromorphus Tinantæ* DESBORDES, décrit du Congo belge, dont il diffère surtout par la forme de sa carène frontale, le système de sa ponctuation sur le pronotum, la longueur des stries subhumérales.

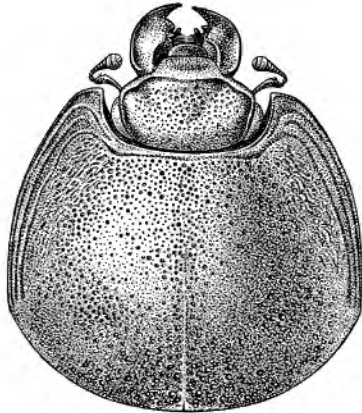
Corps noir, brillant; en ovale allongé, très épais. Dessus entièrement ponctué, sauf sur les élytres en dehors des stries subhumérales.

Tête densément ponctué, fortement sur le front en arrière de la carène clypéo-frontale, finement sur le clypéus. Labre deux fois plus large que long. Mandibules concaves, rugueusement ponctuées, rebordées en dehors par une carène élevée. Carène clypéo-frontale droite devant; épistome légèrement impressionné de chaque côté, derrière cette carène. Pas de fossette sur le front. Antennes comme chez *Z. Tinantæ* DESBORDES.

Pronotum grand, ponctué sur toute sa surface (les points sensiblement plus gros et plus profonds sur le tiers longitudinal médian et tout le long de la base), vermiculé sur les côtés

et portant une courte strie plus ou moins nette devant le scutellum. La strie marginale et les trois stries latérales sont entières, mais la marginale et la latérale interne, seules, se poursuivent derrière la tête.

Elytres lisses en dehors des stries subhumérales, ponctués sur le reste de leur surface. Toutes les stries crénelées; deux subhumérales dont l'externe, courte, atteint la base et ne dépasse pas le milieu et l'interne, apicale, atteint le milieu; dorsales 1-4 entières, les 4^{me} et 5^{me} un peu moins fortes que les externes; la suturale, courbe, plus rapprochée de la suture au milieu et réunie à la 5^{me} par une boucle à peu de distance de la base.



Zabromorphus tanganyikai n. sp.
Avant-corps (× 10 env.).

Propygidium portant une fovéole de chaque côté et garni d'une ponctuation double : l'une très fine et l'autre très grosse, composée de points inégaux, serrés et presque disposés en lignes transversales, surtout en arrière, où les points sont un peu plus petits. Trois miroirs sur lesquels la ponctuation fine est seule distincte : un de chaque côté en avant et l'autre en arrière du milieu.

Pygidium criblé de gros points enfoncés, très rapprochés (l'ensemble donnant l'aspect d'un réseau à grosses mailles), à peine perceptiblement pointillé à l'apex.

Prosternum portant deux stries de chaque côté de la mentionnière. Mésosternum non sinué à l'avant, avec une forte strie marginale complète.

Tibias antérieurs tridentés.

Long. 7-8 mm.

Quatre exemplaires (type et paratypes), étiquetés « Tanganyika Territory, Mporokoso, H. J. BRÉDO, 6-I-1944 » dans la collection de l'Institut royal des Sciences naturelles de Belgique.

AD. GOEMAERE, Imprimeur du Roi, 21, rue de la Limite, Bruxelles