

Institut royal des Sciences
naturelles de Belgique

BULLETIN

Tome XXVIII, n° 64.
Bruxelles, décembre 1952.

Koninklijk Belgisch Instituut
voor Natuurwetenschappen

MEDEDELINGEN

Deel XXVIII, n° 64.
Brussel, December 1952.

ANOPLURA DES FAUNES DE BELGIQUE
ET DU CONGO BELGE,

par Jean COOREMAN (Bruxelles).

(Avec une planche hors-texte.)

Les *Anoplura* de la faune belge sont encore très mal connus. La liste préliminaire ci-dessous concerne les collections de l'Institut royal des Sciences naturelles de Belgique; elle comporte 12 espèces. J'y ai ajouté 3 espèces mentionnées par A. LAMEERE (1900) et non représentées dans les collections (*Polyplax spinulosa* BURMEISTER, *Hæmodipsus lyriocephalus* BURMEISTER et *Hæmatopinus asini* LINNÉ). Six espèces sont nouvelles pour la faune de notre pays (*Neohæmatopinus sciuri* JANCKE, *Enderleinellus nitzschi* FAHRENHOLZ, *Polyplax reclinata* NITZSCH, *Polyplax serrata* BURMEISTER, *Hæmodipsus ventricosus* DENNY et *Hæmatopinus apri* GOURBEAU).

Ce relevé des espèces belges est susceptible de s'accroître notablement par des recherches méthodiques sur divers hôtes, notamment sur les petits Rongeurs. Cependant, pour des raisons d'ordre biogéographique, je crois qu'il n'est pas sans intérêt de mentionner, dès à présent, les espèces qui ont été, à ce jour, effectivement observées en Belgique.

FAUNE BELGE.

HÆMATOPINIDÆ ENDERLEIN, 1904.*Hæmatopinus apri* GOUREAU, 1866.

Syn. : *urius* NITZCH, 1870; *aperis* FERRIS, 1933; *suis* LINNÉ, FAHRENHOLZ, 1939.

A pour hôte régulier le Sanglier, *Sus scrofa* L., et semble répandu dans toute l'Europe occidentale.

Sur *Sus scrofa* L., Hertogenwald, II-1948 (J. DE HAAN); sur *Cervus elaphus* L., Ardennes, 5-X-1948 (J. DE BLIECK). Cette dernière capture est probablement accidentelle.

Hæmatopinus asini (LINNÉ, 1758).

Syn. : *macrocephalus* BURMEISTER, 1838; *minor* FAHRENHOLZ, 1916; *elegans* FAHRENHOLZ, 1916.

Se trouve sur le Cheval, l'Ane et le Zèbre. D'après FERRIS (1951) la distinction de différentes sous-espèces n'est pas suffisamment établie.

Cité par LAMEERE, en 1900, avec la mention « assez rare ».

Hæmatopinus eurysternus (NITZSCH, 1818).

Syn. : *quadripertusus* FAHRENHOLZ, 1916; *parvicrucurus* FAHRENHOLZ, 1916.

Vit sur les Bovidés, dans le monde entier.

Sur *Bos taurus* LINNÉ, Barbençon, 22-V-1948 (L. GÉRIN).

Hæmatopinus suis (LINNÉ, 1758).

Syn. : *urius* NITZCH, 1818; *irritans* LAW, 1903; *adventiculus* FAHRENHOLZ, 1934; *chinensis* FAHRENHOLZ, 1939.

Le Pou du Porc est cosmopolite. Il semble n'adopter que ce seul hôte, à l'exception toutefois de *Sus cristatus* WAGNER, aux Indes, comme le rapporte FERRIS, 1933.

Sur *Sus sus* LINNÉ, Moorsel, 30-IV-1944 (A. BALL).

C'est par suite d'une confusion que LAMEERE le cite également du Sanglier, ce dernier étant parasité par l'espèce *H. apri* GOUREAU.

HOPLOPLEURIDÆ FERRIS, 1951.*ENDERLEINELLINÆ* EWING, 1929.*Enderleinellus nitzschi* FAHRENHOLZ, 1916:

Syn. : *sphærocephalus* NITZSCH, 1818.

Cette espèce paraît inféodée aux rongeurs du genre *Sciurus* et avoir une très large aire de dispersion comprenant les régions arctique, néarctique et paléarctique.

Citons les captures reprises par G. F. FERRIS (1951) : *Sciurus vulgaris* LINNÉ, en Europe; *S. anomalus* GÜLDENSTÄDT, en Syrie; *S. hudsonicus* ERXLEBEN, en Alaska; *S. douglasii* GRAY, aux Etats-Unis; *S. fremonti* AUD. & BACKM., au Colorado.

En Belgique l'espèce fut recueillie sur *Sciurus vulgaris russus* (MILLER), 22-III-1952, Wyneghem, province d'Anvers (J. DE BLIECK).

HOPLOPLEURINÆ FERRIS, 1951.*Hoplopleura acanthopus* (BURMEISTER, 1839).

Cette espèce parasite diverses espèces des genres *Microtus*, *Lemmus*, *Synaptomys*, *Pitymys* et appartient à la région holarctique. D'après FERRIS, sa capture sur *Mus musculus* LINNÉ et *Mus spicilegus* PETENYI serait accidentelle.

Sur *Microtus arvalis* PALLAS, Buissonville, 9-I-1950 (J. BERNARD); Beauraing, IX-1952 (H. SYNAVE); Orchimont, VI-1952 (J. BERNARD); sur *Apodemus sylvaticus sylvaticus* (LINNÉ) et *Clethrionomys glareolus glareolus* (SCHREB.), pays de Gaume, province de Luxembourg, VIII-1952 (X. MISONNE).

POLYPLACINÆ FERRIS, 1951.*Hæmodipsus lyriocephalus* (BURMEISTER, 1839).

Espèce inféodée au Lièvre, *Lepus timidus* L., en Europe. FERRIS l'a également trouvé sur *Lepus glacialis* LEACH, et HOPKINS sur *Lepus europæus* PALLAS.

Cité par LAMEERE, 1900, mais ne se trouve pas dans les collections de l'I. R. Sc. N. B.

Hæmodipsus ventricosus (DENNY, 1842).

Parasite des Lapins sauvage et domestique.

Sur *Oryctolagus cuniculus* (LINNÉ), Maransart, 22-II-1949 (J. MARTIN).

Neohæmatopinus sciuri JANCKE, 1931.

Parasite des Ecureuils, *Sciurus vulgaris* LINNÉ, en Allemagne, et de quelques autres *Sciuridæ*, en Amérique. Semble relativement peu fréquent.

Sur *Sciurus vulgaris russus* MILLER, Winenne, 5-II-1951 (H. SYNAVE).

Polyplax reclinata NITZSCH, 1864.

Cette espèce européenne parasite deux représentants de l'ordre des Insectivores : la Musaraigne carrelet, *Sorex araneus* LINNÉ et *Crocidura leucodon* HERMANN.

Elle fut trouvée en Belgique sur ces deux hôtes, savoir : sur *Sorex araneus araneus* LINNÉ, à Deurne, province d'Anvers, 3-VIII-1951 (J. DE BLIECK) et sur *Crocidura leucodon* HERMANN, pays de Gaume, province de Luxembourg, VIII-1952 (X. MISONNE).

JANCKE, en 1932, distingue la variété *P. reclinata leucodontis* pour les *Anoplura* vivant sur *Crocidura*, réservant l'espèce s. str. pour les parasites de *Sorex*. Malheureusement, je n'ai trouvé que le sexe ♀ sur *Crocidura leucodon* HERM. et je n'ai pas pu vérifier, sur ce matériel, la légitimité de cette distinction. C'est pourquoi je classe les parasites des deux hôtes sous le nom de *P. reclinata* NITZSCH, 1894, *sensu lato*, jusqu'à nouvel ordre.

Polyplax serrata (BURMEISTER, 1839).

Syn. : *affinis* BURMEISTER, 1912.

Espèce paléarctique inféodée à différentes espèces du genre *Apodemus*; fut également recueillie sur *Mus musculus* LINNÉ.

Sur *Apodemus sylvaticus sylvaticus* (LINNÉ), pays de Gaume, province du Luxembourg, VIII-1952 (X. MISONNE); sur *Apodemus* sp. (probablement *sylvaticus*), Orchimont, VI-1952 (J. BERNARD).

EXPLICATION DE LA PLANCHE.

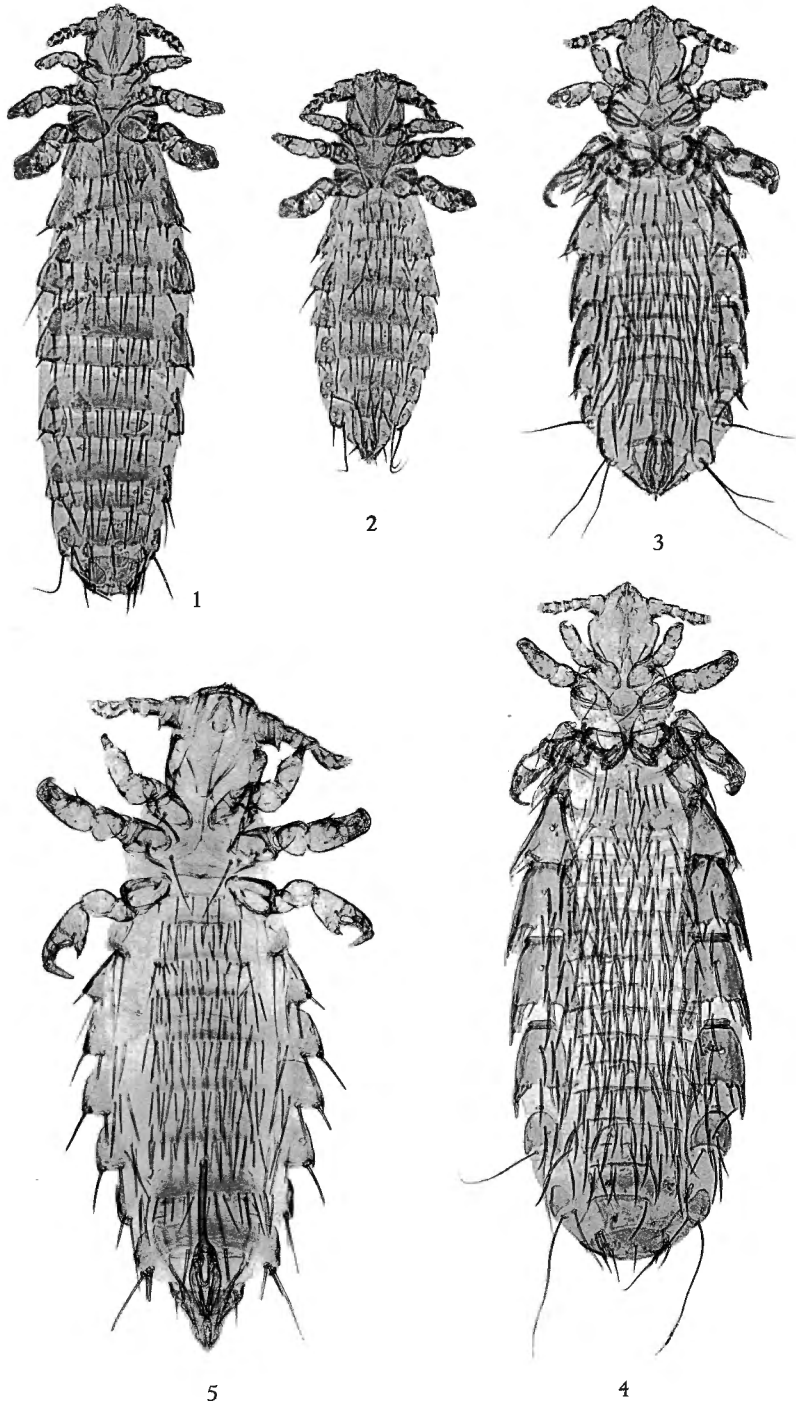
Fig. 1. — *Polyplax serrata* (BURMEISTER) ♀ (× 60).

Fig. 2. — *Polyplax serrata* (BURMEISTER) ♂ (× 60).

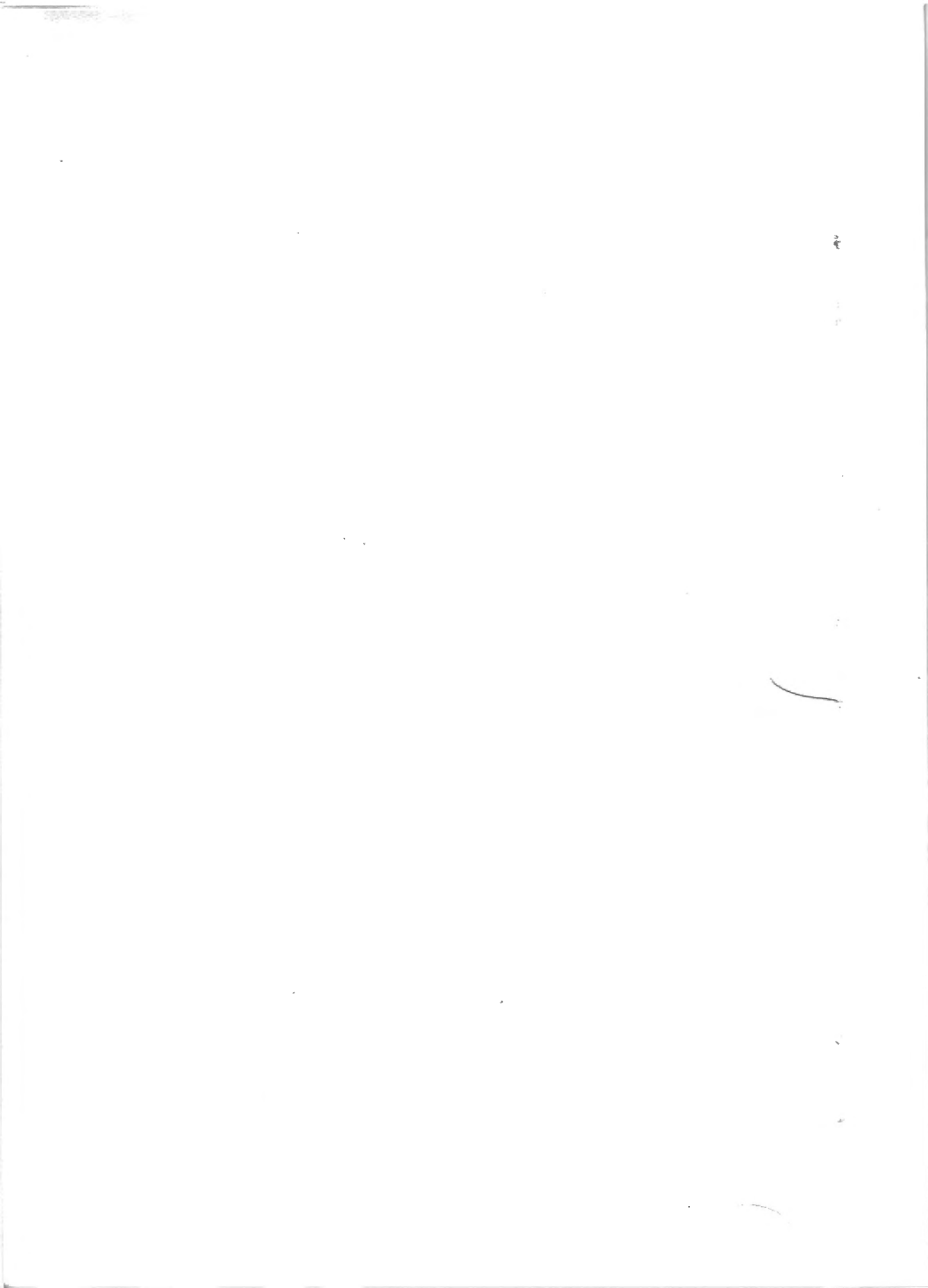
Fig. 3. — *Hoplopleura acanthopus* (BURMEISTER) ♂ (× 60).

Fig. 4. — *Hoplopleura acanthopus* (BURMEISTER) ♀ (× 60).

Fig. 5. — *Neohæmatopinus sciuri* JANCKE, ♂ (× 60).



J. COOREMAN. — *Anoplura* des faunes de Belgique
et du Congo Belge.



Polyplax spinulosa (BURMEISTER, 1839).

Syn. : *denticulatus* NITZSCH, 1864; *praomydis* BEDDARD, 1929; *campylopteri* ZAVALETA, 1945.

Parasite de *Rattus rattus* LINNÉ et de *Rattus norvegicus* (ERXLEBEN), fut aussi récolté sur *Rattus calcis* HOLLISTER (Philippines), *Rattus stridens* MILLER (Malaisie), *Bandicota bengalensis* GRAY & HARDWICKE (Burma), *Praomys namaquensis* A. SMITH (Afrique du Sud).

Mentionné par A. LAMEERE (1900), comme étant « assez commun » sur le Surmulot.

LINOGNATHIDÆ WEBB, 1946.**Linognathus setosus** (VON OLFERS, 1816).

Syn. : *bicolor* LUCAS, 1847; *isopus* NITZSCH, 1861; *flavidus* NITZSCH, 1864; *piliferus* BURMEISTER, 1874.

Pou du Chien. Parasite également le « Chien arctique » (*Alopex lagopus* LINNÉ) au Canada et en Alaska, *Canis lupus* LINNÉ, en Croatie, et le « coyote » des Etats-Unis.

Sur *Canis familiaris* LINNÉ, Orsinfaing, 27-V-1948 (PLANCHARD), Bruxelles, III-1946 (POPPE et LEBON).

Mentionné dans le Manuel de la Faune de Belgique sous le nom de *Hæmatopinus piliferus* BURMEISTER.

PEDICULIDÆ LEACH, 1817.**Pediculus humanus** LINNÉ, 1758.

Très nombreuse synonymie et diverses variétés. On distingue très souvent le Pou de la tête et le Pou du corps (*P. humanus capitis* et *P. humanus vestimenti*); il est probable qu'il s'agit en réalité de deux races biologiques distinctes.

Phthirus pubis (LINNÉ, 1758).

Espèce inféodée à l'Homme et, comme la précédente, cosmopolite; les captures sur d'autres hôtes (Chimpanzé, Chien) doivent être considérées comme purement accidentelles.

CONGO BELGE ET RUANDA-URUNDI.

HÆMATOPINIDÆ ENDERLEIN, 1904.*Hæmatopinus phacochoeri* ENDERLEIN, 1908.

Syn. : *peristictus* KELLOG & PAINE, 1911.

Espèce connue du *Phacochærus æthiopicus æliani* CRETZSCHMAR (Mt. Kilimandjaro), *P. æthiopicus æthiopicus* (PALLAS) (Nord Nyasa) ; *P. sp.* (Afrique Orientale) et *P. æthiopicus sundevallii* LÖNNBERG (Zululand).

Sur *Phacochærus æthiopicus æthiopicus* (PALLAS), au Ruanda-Urundi (F. FRANÇOIS).

HOPLOPLEURIDÆ FERRIS, 1951.*Hoplopleura intermedia* KELLOG & FERRIS, 1915.

Cette espèce africaine est connue de *Mastomys coucha* (A. SMITH) (Zululand), *Praomys tullbergi* (THOMAS) et *Zelotomys hildegardæ* (THOMAS) (Afrique orientale anglaise). Une capture, probablement accidentelle, est mentionnée par FERRIS, sur *Dendromus insignis* THOMAS (Afrique orientale anglaise).

Nous possédons 4 exemplaires ♀♀ de cette espèce, récoltés sur « souris » (?), le 13-IX-1945, à Elisabethville (LIPS).

Pedicinus (Neopedicinus) patas (FAHRENHOLZ, 1916).

Cette espèce fut trouvée sur *Erythrocebus patas* SCHREBER, sans indication de localité ; plus tard, elle fut récoltée par FERRIS sur *Erythrocebus whitei* HOLLISTER (1), *Cercopithecus mitis kolbi* NEUMANN et *Cercopithecus mitis albobularis* (SYKES), en Afrique orientale.

Nous l'avons retrouvée sur *Cercopithecus cephus cephus* (LINNÉ), animal en captivité (Société Royale de Zoologie d'Anvers), le I-VI-1948. L'hôte était originaire du Congo belge, sans indication de localité précise.

(1) *Erythrocebus whitei* HOLLISTER serait d'ailleurs synonyme de *Erythrocebus patas pyrrhonotus* (HEMPRICH & EHRENBERG), d'après SCHWARZ (1926).

PEDICULIDÆ LEACH, 1817.

Pediculus mjobergi FERRIS, 1916.

Syn. : *affinis* MJÖBERG, 1910 ; ? *lobatus* FAHRENHOLZ.

Sans prendre position en ce qui concerne la synonymie possible des espèces décrites sous les noms de *P. lobatus* FAHRENHOLZ et *P. mjobergi* FERRIS, 1916, je désigne sous ce dernier nom l'espèce répondant à la description qu'en a donnée FERRIS en 1935 (Contributions toward a Monograph of the Sucking Lice, part VIII, pp. 588-591).

Cette espèce a été mentionnée sur *Ateles ater* CUVIER, *A. dariensis* (?), *A. geoffroyi* KUHL, *A. pan* (?), *A. paniscus* (LINNÉ), *Alouatta palliata* GRAY, *Cebus capucinus capucinus* (LINNÉ), *C. hypoleucus* (HUNBOLDT), *Leontocebus nigricollis* (SPIX).

Les spécimens que nous possédons dans les collections de l'I. R. Sc. N. B. ont été recueillis sur *Ateles variegatus* WAGNER, en captivité, le 8-VI-1951 (J. MARTIN).

LISTE DES HÔTES.

<i>Apodemus sylvaticus</i> (L.).	<i>Hoplopleura acanthopus</i> (BURM.).
<i>Ateles variegatus</i> WAGNER.	<i>Pediculus mjobergi</i> FERRIS.
<i>Bos taurus</i> L.	<i>Hæmatopinus eurysternus</i> (NITZSCH).
<i>Canis familiaris</i> L.	<i>Linognathus setosus</i> (v. OLFERS).
<i>Cercopithecus cephus</i> (L.).	<i>Pedicinus patas</i> (FAHR.).
<i>Cervus elaphus</i> L.	<i>Hæmatopinus apri</i> GOUREAU.
<i>Clethrionomys glareolus</i> SCHREB.	<i>Hoplopleura acanthopus</i> (BURM.).
<i>Crocidura leucodon</i> HERM.	<i>Polyplax reclinata</i> NITZSCH.
<i>Homo sapiens</i> L.	<i>Pediculus humanus</i> L.
» »	<i>Phthirus pubis</i> (L.).
<i>Microtus arvalis</i> PALLAS.	<i>Hoplopleura acanthopus</i> (BURM.).
<i>Phacochoærus æthiopicus</i> PALLAS.	<i>Hæmatopinus phacochoæri</i> END.
<i>Rattus norvegicus</i> ERXLEB.	<i>Polyplax spinulosa</i> (BURM.).
<i>Sciurus vulgaris russus</i> MILLER.	<i>Enderleinellus nitzschi</i> FAHR.
<i>Sorex araneus araneus</i> L.	<i>Polyplax reclinata</i> NITZSCH.
Souris (?).	<i>Hoplopleura intermedia</i> K. & F.
<i>Sus scrofa</i> L.	<i>Hæmatopinus apri</i> GOUR.
<i>Sus sus</i> L.	<i>Hæmatopinus suis</i> (L.).

AD. GOEMAERE, Imprimeur du Roi, 21, rue de la Limite, Bruxelles