

Institut royal des Sciences
naturelles de Belgique

BULLETIN

Tome XXVII, n° 52.
Bruxelles, août 1951.

Koninklijk Belgisch Instituut
voor Natuurwetenschappen

MEDEDELINGEN

Deel XXVII, n° 52.
Brussel, Augustus 1951.

CONTRIBUTION A L'ÉTUDE
DES COLÉOPTÈRES CHRYSOMELOIDEA
DE LA RÉGION INDO-AUSTRALIENNE

(1^{re} NOTE),

par Pierre JOLIVET (Bruxelles).

Nous nous proposons, dans une série de notes, d'étudier le matériel de la région indo-australienne conservé à l'Institut royal des Sciences naturelles de Belgique ainsi que les récentes récoltes de P. SUSAI NATHAN aux Indes (districts méridionaux). De plus, nous avons à étudier le matériel considérable des Indes orientales néerlandaises (plus de 6.600 spécimens) du Zöologisch Museum d'Amsterdam. Dans ce matériel certaines régions peu connues entomologiquement (Nouvelle-Guinée...) sont particulièrement bien représentées. Nous tenons donc à remercier ici MM. CORPORAAL et JEEKEL qui nous ont communiqué ces insectes.

MM. BROUERIUS VAN NIDEK (Bustum), VAN DOESBURG (Baarn) et LOUWERENS (Hilversum) nous ont également adressé, à fin d'études, leurs récoltes de Chrysomélides d'Indonésie. Nous leur en exprimons toute notre gratitude.

Nous décrirons ci-dessous quelques nouveautés appartenant à des familles diverses.

*SAGRIDÆ.**Sagra femorata* DRURY s. sp. andamanensis nov.

Race de coloration très uniforme, fait qui d'ailleurs avait été remarqué depuis longtemps par KUNTZEN (1914) (1). Grande taille (15 - 25 mm), couleur cuivrée dorée avec çà et là, selon les incidences, des reflets verts fluorescents, suture verte. Race aussi caractéristique que la s. sp. *tonkinensis* KUNTZEN.

Type, allotype et 6 paratypes dans les collections de l'Institut royal des Sciences naturelles de Belgique. Iles Andaman.

*CHRYSOMELIDÆ.**Chrysolinoides* nov. gen.

Corps subovalaire, convexe, ailé (type de nervation *Chrysolimidæ* avec quelques particularités génériques); antennes à 6 derniers articles épaissis et fortement élargis; yeux extrêmement larges, peu proéminents; mandibules peu fortes, peu visibles; thorax transverse, à côtés légèrement arrondis, anguleux et proéminents postérieurement; scutellum triangulaire, de taille moyenne; élytres non soudés, à peine plus larges à la base que le thorax, allant en s'élargissant postérieurement, la plus grande largeur vers les 2/3, presque lisses, avec des rangées longitudinales de punctuations, leurs épipleures peu larges et impubescentes; pattes moyennes, aux fémurs un peu renflés, tibias et tarsi fortement poilus, 3^{me} article des tarsi non fendu, ongles non appendiculés; prosternum étroit entre les hanches; mésosternum court, carré; métasternum transverse, large; cavités cotyloïdes antérieures ouvertes.

Voisin du genre *Chrysolina* MOTSCHULSKY mais s'en distingue par la forme des élytres élargie qui fait ressembler cette espèce un peu aux *Gastrophysa* et aux *Gastrolina* et par l'extrémité des antennes aplatie, à la forme très particulière.

(1) KUNTZEN, H., 1914, *Zur Kenntnis der Sagra-Arten*. (Arch. Naturg., LXXX, A. 1, pp. 117-135.)

Chrysolinoides philippinensis nov. sp.

♂. Long. 7 mm, larg. max. 4 mm; ♀. Long. 10 mm, larg. max. 5 mm. Ovale à plus grande largeur vers les 2/3 des élytres, assez convexe, brillamment coloré : antennes, face inférieure et pattes noir luisant, tête et pronotum vert métallique avec des reflets rose violacé, élytres vert métallique avec une petite bande violette le long de la suture, ensuite une large bande rose sur le disque, enfin une bande rose et dorée très irrégulière, puis des taches alternativement dorées, roses ou violettes près du rebord épipleural; tête peu convexe, finement et régulièrement pointillée, front un peu bombé, épistome tronqué, rebordé, labre tronqué. Antennes noires, de taille moyenne, les 5 premiers articles petits (le premier long, le second court, le troisième plus allongé, le quatrième et le cinquième courts) et les 6 suivants très élargis et épaissis et fortement poilus alors que les précédents étaient pratiquement glabres. Ces 6 derniers articles sont également munis de ponctuations profondes et régulières entourées de poils; prothorax peu convexe, à

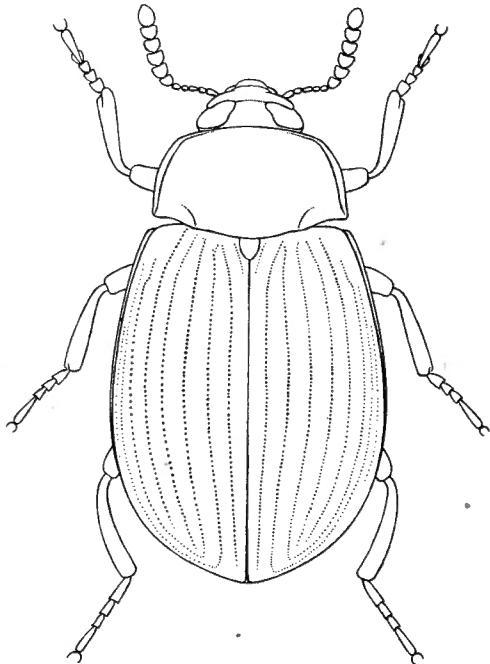


Fig. 1. — *Chrysolinoides philippinensis* nov. sp. ($\times 9$ environ).

punctuation très fine presque obsolète; rebord et strie marginale entiers, bien marqués; bord apical droit avec les angles arrondis; côtés allant en s'élargissant vers le milieu puis se rétrécissant vers la base qui est fortement convexe avec les angles subaigus et proéminents; écusson pointu à l'extrémité, en triangle équilatéral, pratiquement lisse; élytres ovales, bombés, à plus grande largeur vers les deux tiers, rebord épipleural très mince remontant au bord basal et atteignant presque l'angle apical; épipleures presque lisses; surface couverte de 9 stries longitudinales de points fins sur chaque élytre, la dernière strie contre le rebord épipleural, les interstries sont très finement et obsolètement pointillées; à l'angle huméral un calus suivi d'une légère dépression; bord interne des épipleures cilié à la partie apicale; prosternum, mésosternum et métasternum pratiquement lisses; ventre également lisse; pattes moyennes, presque lisses, à tibias et tarses poilus, fémurs peu renflés; tarses non dilatés; garnis de brosses entières; dernier segment ventral arrondi, non tronqué à l'apex, disque à peine aplati, non impressionné; genitalia classiques à tegmen en V.

♀ plus grande, à antennes paraissant non ponctuées contrairement à celles des ♂♂.

Type et allotype (Institut royal des Sciences naturelles de Belgique) de Mindanao, Philippines. Cet insecte est remarquable par les punctuations profondes des six derniers articles des antennes des ♂♂, jouant, sans doute, un rôle sensoriel. Les ♀♀ semblent démunies de cette particularité, ce qui appuierait cette hypothèse.

GALERUCIDÆ.

Theopea louwerensi nov. sp.

♂. Long. 7 mm; larg. max. 2,5 mm.

Espèce allongée, étroite, parallèle, d'un bleu ciel métallique (n° 483 du Code universel des couleurs de E. SÉGUY) avec, sous certaines incidences, des reflets plus ou moins verdâtres sur le disque des élytres; cette couleur est très différente de celle des autres espèces de ce genre qui ont une coloration voisine plutôt du violet n° 571 du même code; antennes à apex noir comme les autres articles; thorax impressionné profondément de deux fossettes latérales, un fin sillon médian sur le disque suivi d'une carène; écusson triangulaire à peine ponctué;

élytres sans côtes visibles, fortement et régulièrement ponctués de grosses ponctuations, partie antérieure du disque et calus huméral à ponctuation obsolète.

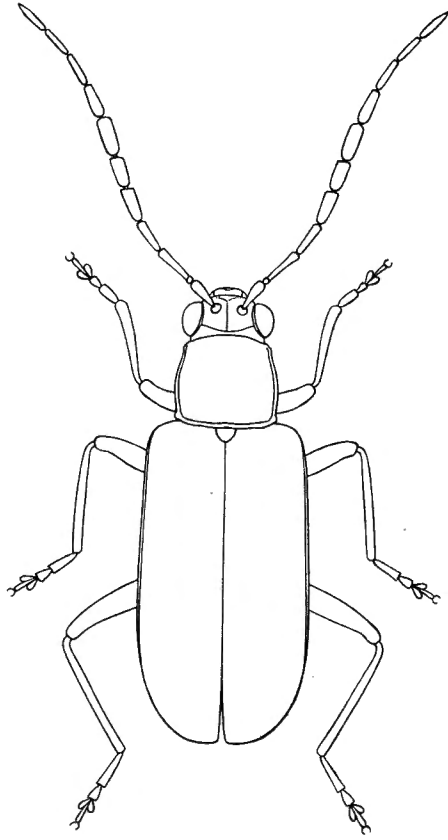


Fig. 2. — *Theopea louwerensi* nov. sp. ($\times 10$).

♂. Articles 6-7-8 des antennes un peu épaissis, cylindriques.

♀ inconnue. Les antennes doivent être subfiliformes comme dans les autres espèces.

Cette espèce fait partie du groupe des *Theopea elegantula* BALY, *T. flavipalpis* LABOISSIÈRE, *T. pulchella* BALY, *T. longicollis* JACOBY et *T. incostata* ALLARD. Elle se distingue cependant de ces espèces par une foule de caractères : ponctuation des élytres, impressions du pronotum, forme et coloration des antennes, etc. De plus, sa coloration bleu ciel peut la faire distinguer aisément au premier coup d'œil.

Nous dédions cette espèce à notre collègue M. LOUWERENS qui l'a capturée à Java et nous l'a aimablement communiquée.

Type (Institut royal des Sciences naturelles de Belgique) de Pelitoeran (Res. Kediri, Java). 1 paratype de Danglem (Res. Kediri, Java).

HALTICIDÆ.

Simæthea bicolor nov. sp.

♂. Long. 12 mm ; larg. max. 6 mm. Oblong, jaune roux, avec les antennes, les yeux et les pattes noirs ; tête non ponctuée, les tubercules frontaux assez élevés et rebordés derrière par un sillon ; palpes épais, jaune roux, arrondis à l'apex ; antennes de la moitié de la longueur du corps, non épaissies vers l'apex, troisième et quatrième articles plus de deux fois aussi longs que le second ; thorax une fois et demie plus large que long, côtés droits de la base jusqu'au milieu, de là jusqu'à l'angle

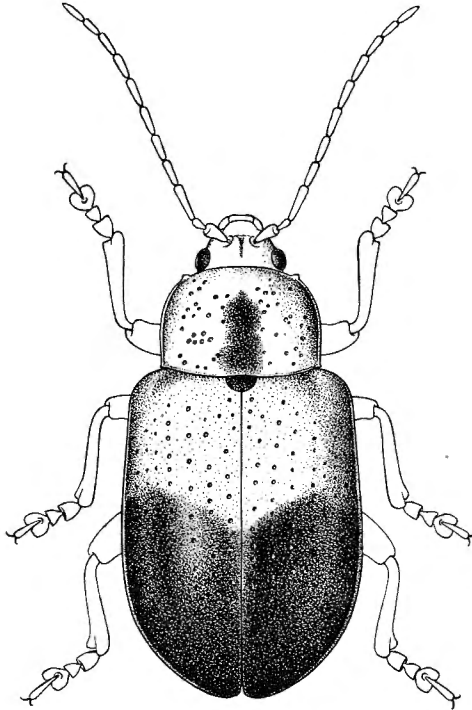


Fig. 3. — *Simæthea bicolor* nov. sp. (× 6).

apical, arrondis et rétrécis, angles apicaux aigus et proéminents, angles de la base obtus, surface couverte de points profonds, gros et éloignés, pratiquement lisse sur une ligne médiane sauf 5 points à partir du milieu de cette ligne, roux avec une tache noire médiane; scutellum noir, grand, lisse, en triangle très aplati; élytres plus larges à la base que le thorax, ponctués irrégulièrement d'environ dix rangées de points très profonds, souvent disposés par paires, fauves avec une tache noire à la base s'étendant jusqu'à la moitié; fémurs postérieurs modérément épaissis, tibias mucronés à l'apex, légèrement incurvés, couverts, ainsi que les tarsi, d'une pubescence dorée, troisième article des tarsi fortement dilaté, ceux-ci garnis en dessous d'une pubescence entière, ongles non appendiculés; cavités cotyloïdes antérieures ouvertes; dessous fauve roux sauf l'abdomen qui est noirâtre avec une pubescence rousse.

♀ inconnue.

Cette espèce est nettement distincte des quatre autres espèces de *Simæthea* connues jusqu'à présent, par sa structure et son système de coloration. Les *Simæthea*, placés jadis par CHAPUIS dans les *Galerucidæ* sous le nom d'*Atimeta*, sont des *Halticidæ* un peu aberrants. Tous sont localisés à Java, Sumatra et Malacca.

Type unique (Institut royal des Sciences naturelles de Belgique) de Danglem (Res. Kediri, Java, C. J. LOUWERËNS leg.).

