

Institut royal des Sciences
naturelles de Belgique

BULLETIN

Tome XXVII, n° 33.
Bruxelles, juin 1951.

Koninklijk Belgisch Instituut
voor Natuurwetenschappen

MEDEDELINGEN

Deel XXVII, n° 33.
Brussel, Juni 1951.

CONTRIBUTION
A L'ÉTUDE DES SPHÆROCERIDÆ AFRICAINS
(DIPTERA ACALYPTRATÆ)

(2^{me} NOTE),

par Paul VANSCHUYTBROECK (Bruxelles).

La présente étude est basée sur des Sphærocérides recueillis, en majeure partie, par M. J. Ghesquière au Congo Belge et conservés à l'Institut royal des Sciences naturelles de Belgique. Ce matériel comprend près de trois mille spécimens répartis en treize genres et quarante espèces, dont huit sont nouvelles pour la science.

A ce jour, les divers travaux consacrés aux *Sphæroceridæ* africains ont fait connaître quatre-vingt-trois espèces distribuées en vingt genres.

I. — SPHÆROCERINÆ.

A. — Genre *Sphærocera* LATREILLE s. s.

Sphærocera LATREILLE, 1804, Hist. Nat. Crust. Inst., p. 135.

Tête hémisphérique; face proéminente; front large sans soies. Mésonotum sans soies; scutellum court et large, ayant le bord postérieur arrondi et portant de petits tubercules, mais jamais de soies. Abdomen modérément long et large. Pattes fortes, paire postérieure allongée; tibias postérieurs portant habituellement

l'épine apicale ventrale (sauf *S. pallipes* MALLOCH) ; métatarses postérieurs fortement épaissis, au moins aussi longs que le second segment. Ailes plus longues que l'abdomen ; r_5 et r_3 aboutissant au bord de l'aile ; ces nervures sont parallèles, divergentes ou convergentes ; tp se trouvant éloignée du bord de l'aile et toujours plus longue que la transverse antérieure ta .

Trois espèces existent au Congo Belge, mais ne sont pas représentées dans le matériel étudié. Ce sont : *S. curvipes* LATREILLE : Afrique du Nord et Canaries ; *S. wittei* VANSCHUYTBROECK : répandu dans la zone de 1.200 à 2.300 m et *S. ruandana* VANSCHUYTBROECK : région du lac Gando à 2.400 m d'altitude. Ce sont des Pilifères, appartenant aux groupes de *Jeanneli* RICHARDS et *monilis* HALIDAY.

I. — Sous-genre *Lotobia* LIOY.

Lotobia LIOY, 1864, Atti dell' Istituto Veneto, 3^{me} sér., t. IX, p. 187.

Thorax avec courtes soies, très fines. Marge du scutellum dentelée. Calus pré-alalaire non développé en une épine. Cavités antennaires libres en dessous.

1. — *Sphærocera* (*Lotobia*) *scabricula* HALIDAY.

Sphærocera scabricula HALIDAY, 1836, Ent. Mag. III, p. 320, n° 5.

Appartient au groupe du *pusilla* FALLÉN, ayant la quatrième nervure longitudinale non courbée vers l'avant à l'apex ; disque du scutellum avec écailles en rangées ; dents pâles, longues et minces, non courbées à l'extrémité. Front dépassant les yeux de toute leur largeur ; yeux petits ; mésonotum portant de petites verrues sauf sur un petit espace derrière le calus huméral ; mt_3 aussi long que les trois articles suivants réunis ; $ta-tp$ trois à quatre fois aussi long que r_3-r_5 .

1 ex. : Rutshuru, XII-1937 (J. GHESQUIÈRE).

2. — *Sphærocera* (*Lotobia*) *rutshuruensis* VANSCHUYTBROECK.

Lotobia rutshuruensis VANSCHUYTBROECK, 1948, Explor. P.N.A., Miss. G. F. DE WITTE (1933-35), fasc. 52, pp. 12-14.

Cette espèce appartient au groupe du *pallidiventris* MEIGEN, ayant 14 denticules pâles et courbées implantées sur la marge du scutellum ; quatrième nervure longitudinale à peu près parallèle à la troisième sur toute sa longueur.

3 ex. : Rutshuru, XII-1936 ; Rutshuru, plaine de lave anc. boisée, XI-1937 (J. GHESQUIÈRE).

3. — *Sphærocera* (*Lotobia*) *simia* SÉGUY.

Sphærocera simia SÉGUY, 1933, *Memorias e estudos do Museu Zoologico da Universidade de Coimbra*, pp. 42-43.

Apparenté au groupe du *pallidiventris* MEIGEN, par sa quatrième nervure longitudinale courbée vers l'avant à l'apex ; scutellum portant de 16 à 18 dents ; calus huméral jaune.

12 ex. : Eala, 1-V-1936 ; 5-II-1936 ; 20-V-1935 ; 20-IV-1936 ; 24-V-1935 ; IV-1936 (J. GHESQUIÈRE).

4. — *Sphærocera* (*Lotobia*) *flava* sp. n.

Lotobia flava sp. n. appartient au groupe du *S. pusilla* FALLÉN, ayant la quatrième nervure longitudinale non courbée vers l'avant à l'apex ; c'est un Verrucifère. De teinte générale noire mate ; tête plus large que haute ; front non proéminent au devant des yeux ; antennes avec arista fine et longue, les trois articles placés perpendiculairement à l'axe du corps.

Tête à front court mais large où seules persistent les soies ocellaires et orbitaires ; triangle frontal déprimé couvert de petites verrues ; face fortement carénée transversalement, cette carène formée par l'insertion des antennes ; celles-ci ayant les deux premiers articles courts, cylindriques, brillants, le second portant trois soies apicales, le troisième sphérique très grand, placé au devant de la cavité antennaire très profonde ; trois très fortes soies orbitaires, formées de soies agglutinées ; clypéus mat, verruculeux ; épistome bombé, lisse, brillant ; facettes supérieures des yeux brillants ; thorax à mésonotum brun mat, verruqueux, les verrues placées en lignes longitudinales ; trois fortes dorso-centrales, formées de soies agglutinées ; calus huméraux brun clair verruqueux ; scutellum large, plus du double de la longueur, portant six fortes dents marginales surmontées de petites soies et courbées apicalement ; pleures verruculeuses

dans la partie supérieure, lisses vers le bas. Abdomen large antérieurement, s'effilant vers l'apex, déprimé; tergites brun sur les bords, jaune clair au centre, portant chacun une large tache claire chitineuse, occupant le 1/3 basal et placée sur l'axe médian. Ailes hyalines sauf au bord antérieur à l'insertion de la 2^{me} longitudinale sur la costale, où elle est brunie; troisième et quatrième longitudinales parallèles se terminant de part et d'autre de l'apex de l'aile; première section de la costale plus longue que la troisième; costale aboutissant à la 4^{me} longitudinale; cellule discoïdale ventrue. Pattes généralement jaunes; hanches jaune brillant; fémurs épaissis, tibias antérieur développés en massue, les médians et les postérieurs un peu arqués, brun clair; tarses antérieurs jaunes à soies longues et épaisses, les médians brun noir, normaux, les postérieurs, larges aplatis, les deux premiers articles des tarses portant une longue série de soies en ligne verticale.

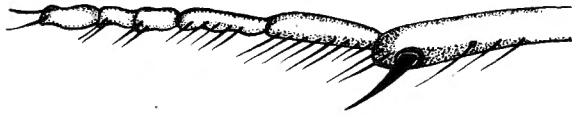


Fig. 1. — Face ventrale de la patte postérieure droite du *Lotobia flava* sp. n. ($\times 40$ env.).

1 ex. : Holotype : ♀, Eala, 20-V-1935 (J. GHESQUIÈRE). — « sur les excréments frais d'éléphants ».

5. — *Sphaerocera* (*Safaria*) *ghesquierei* sp. n.

Cette espèce appartient au groupe du *S. pallidiventris* MEIGEN; la nervure *m* n'étant pas courbée vers l'avant à l'apex. De teinte générale noire brillante. Front noir verruculeux portant deux apophyses verticales internes épaisses, noires; épistome oblique à deux apophyses orbitaires, fortement saillantes, aplatis antéro-dorsalement; nombreuses soies *if* en forme de crochet portant une soie jaune; clypeus verruqueux, plane, bordé latéralement par les deux fosses antennaires, fermées en dessous par une plaque triangulaire; premier article antennaire petit, jaune; deuxième article conique, verruculeux, brun clair, brillant; troisième article jaune clair verruculeux,

chacune des petites verrues portant une toute mince soie jaune d'or; palpes soudés brun noir; gènes larges carrées, noires brillantes à fines soies jaunes. Thorax noir brillant, portant de nombreuses verrues, surmontées de petites soies jaunes; verrues acrosticales nombreuses bisériées, s'étendant sur toute la longueur du mésonotum; deux rangées de verrues dorso-centrales; les verrues en position acrosticales et dorso-centrales très fortes, formant quatre lignes longitudinales; calus huméral verru-

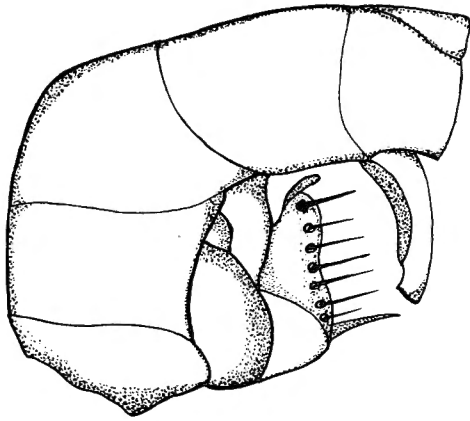


Fig. 2. — Hypopyge du *Safaria ghesquierei* sp. n. ($\times 40$ env.).

culeux; les verrues intra-alaires et post-alaires plus ou moins agglomérées et formant apophyses; pleures noirs brillants, verruculeux. Abdomen noir, la base des quatrième et cinquième segments largement jaunis; apex de l'abdomen épais, courbé, placé perpendiculairement, portant deux apophyses courtes et aplaties. Hanches jaunes; pattes antérieures entièrement jaunes à fine chétosité blanche; sur les tarses les soies sont un peu plus longues et placées en ligne verticale sur les bords antérieurs et postérieurs; fémurs médians bruns à l'apex, tibias et tarses jaunes; fémurs postérieur jaunes, brunis au 1/3 apical; tibias jaunes brunis au tiers basal; protarses postérieurs fortement épaissis, égal en longueur aux deux articles suivants réunis, bruns; les autres articles des tarses postérieurs jaune clair.

Ailes rembrunies; mg_1 plus de cinq fois plus court que mg_2 , celui-ci plus de six fois plus long que mg_3 qui égale en longueur mg_1 ; tp placée au 1/3 basal de l'aile; m se poursuivant rectiligne après tp , et aboutissant en deçà de l'apex de l'aile.

2 ex. : Type ♂, Eala, VII-1936 (J. GHESQUIÈRE) ; Paratype : ♀, ibidem.

O. W. RICHARDS a créé, pour cette forme, le genre *Safaria*. La présence d'épines ou de soies agglutinées milite en faveur du genre *Lotobia*. *S. ghesquierei* avait été placé dans ce genre, mais un tiré-à-part du Dr RICHARDS nous a convaincu, tout au moins quant à l'anomalie présentée par le 3^{me} segment abdominal, de la nécessité du nouveau genre.

B. — Genre *Borborus* MEIGEN s. lat.

Borborus MEIGEN, 1830, Syst. Besch., VI, p. 197.

Tête hémisphérique ; bord buccal plus ou moins proéminent ; front large, habituellement sétifère. Mésonotum plus ou moins pilifère (*Trichionota* ou *Chaetonota*) ; scutellum large, triangulaire ou trapézoïdal, bord portant des soies. Abdomen comportant six à sept segments ; extrémité habituellement proéminente. Pattes moyennement longues ; les postérieures allongées ; fémurs antérieurs et postérieurs habituellement gros et plus courts que le second segment du tarse ; tibias postérieurs portant une épine apicale (sauf *Achaetothorax* HEDICKE). Ailes plus longues que l'abdomen ; nervures transverses largement séparées ; longitudinales r_3 et r_5 aboutissant au bord de l'aile ; m se terminant à la transverse postérieure ou encore se prolongeant, mais sans atteindre le bord de l'aile.

TABLE DES GROUPES.

Forte soie génale ; quatre rangées de *ac.mi* entre les *dc.ma* ; quatre *sc* ; t_2 avec plusieurs fortes épines antéro-dorsales ; soies postoculaires non ordonnées *Armati* DUDA.

Peu ou pas de soie génale ; deux rangs de *ac. mi* ; 6 *sc* ; t_2 avec une ou deux épines ; soies postoculaires en une rangée *Inermes* DUDA

Armati DUDA : Ce groupe n'a pas encore été découvert en Afrique.

Inermes DUDA :

TABLE DES SOUS-GENRES, DU GROUPE DES *Inermes*,
DU GENRE *Borborus*.

1. — t_3 avec forte soie antéro-ventrale sous la moitié antérieure ;
scutellum avec 4 soies ... subg. *Borborillus* MEIGEN.
— t_3 différemment sétifère ... 2.
2. — 3^{me} segment antennaire en forme de cône ; arista sub-
apicale ... subg. *Dudaia* HEDICKE.
— 3^{me} segment antennaire rond, portant l'arista dorsal... 3.
3. — t_3 sans épine apicale ventrale ; scutellum à 4 soies ...
... subg. *Achætothorax* HEDICKE.
— t_3 avec épine apicale ventrale ... 4.
4. — Scutellum à 4 soies également fortes ...
... subg. *Gymnometopina* HEDICKE.
Scutellum à 4 soies inégales ... 5.
5. — t_2 portant une épine ventrale ...
... subg. *Metaborborus* VANSCHUYTBROECK.
— t_2 sans cette soie ; entre les scutellaires, de courtes soies
... 6.
6. — t_3 avec une soie externe et une épine apicale interne ...
... subg. *Copromyza* FALLÉN.
— t_3 sans soie ni épine ... subg. *Borborus* MEIGEN s.s.

II. — Sous-genre *Borborillus* DUDA.

Borborillus DUDA, 1923, Arch. nat., 89, A. 4, p. 54 ; SPULLER,
1925, Bull. Brooklyn Ent. Soc., XX, p. 18 ; RICHARDS,
1930, Proc. Zool. Soc. London, pp. 213 et 313.

Tibias postérieurs portant, tout comme chez *Crumomyia*, une forte soie antéro-ventrale. Tibias médians sans épine antéro-dorsale. Scutellum à courte pubescence sur la marge, en plus des scutellaires. Protarses antérieurs des ♂♂ avec un petit crochet apical. Soies postoculaires unisériées.

6. — *Borborus* (*Borborillus*) *sordidus* (ZETTERSTEDT).

Copromyza sordidus ZETTERSTEDT, 1847, Dipt. Scand., p. 2484 ;
Borborus fumipennis STENHAMMAR, F. A. 1864.

Sc à 4 longues marginales; t_3 munis de soies antéro-ventrales sous le milieu; épine apicale des t_3 aussi longue que mt_3 ; mésonotum avec deux bandes claires; *ors* plus courtes que les *oc*; ailes hyalines.

2 ex. : env. Rutshuru, XI-1937; Eala, 24-V-1935, 20-V-1935 (J. GHESQUIÈRE).

III. — Sous-genre *Achætothorax* HEDICKE.

Achætothorax HEDICKE, 1923, Deut. ent. Zeitschr., p. 431; RICHARDS, 1938, Mém. Mus. Nat. Hist. N. S., t. VIII, p. 102.

Gymnothorax DUDA (nec BLOCH et SHNEIDER), 1923, Arch. Nat., 89, A, 4, p. 59.

Tibias postérieurs sans épine apicale ventrale et sans soie antéro-ventrale; 3^{me} segment antennaire arrondi avec arista dorsale; scutellum à 4 soies marginales.

7. — *Borborus* (*Achætothorax*) *abyssinica* (DUDA).

Gymnothorax abyssinica DUDA, 1923, Arch. Naturg., 89, A, 4, pp. 59-61.

Petites ocellaires; deux *if*; 3^{me} segment antennaire arrondi avec arista dorsale. Trois paires de *dc*; *sc* à 4 marginales; fémurs postérieurs renflés et épineux. Une vena spuria dans *Cd*.

1 ex. : Eala, 20-V-1935 — « n° 527, sur excréments frais d'éléphants » (J. GHESQUIÈRE).

IV. — Sous-genre *Gymnometopina* HEDICKE.

Gymnometopina HEDICKE, 1923, Deut. ent. Zeitschr., p. 431; CURRAN, 1931, Am. Mus. Nov., 492, p. 8; RICHARDS, 1938, Mém. Mus. Nat.; Hist. N. S., t. VIII, p. 403.

Gymnometopa DUDA, 1923, Arch. nat., 89, A, 4, p. 59.

Tibias postérieurs très épaissis portant une épine apicale ventrale et sans soie antéro-ventrale; scutellum orné de 4 soies; front à pubescence fine.

8. — *Borborus (Gymnometopina) setosa*

VANSCHUYTBROECK.

Gymnometopina setosa VANSCHUYTBROECK, 1948, Explor. Parc nat. Albert, Miss. G. F. DE WITTE (1933-35), fasc. 52, pp. 34-36.

t_3 épais; 2 rangs de 7 *if*; arista sub-apicale; *ta-tp* d'égale longueur à *m*.

25 ex.: Eala, 2-V-1936; 22-V-1935; 6-V-1936; 16-IV-1936; 18-IV-1936; III-1936; 15-VII-1935 (n° 684, « ex fruits de *Murraya exotica* »); Rutshuru, XI-1937 (J. GHESQUIÈRE).

9. — *Borborus (Gymnometopina) pilifer*

VANSCHUYTBROECK.

Gymnometopina pilifer VANSCHUYTBROECK, 1948, l. c., p. 38.

Basitarses antérieurs courts à pilosité très développée; scutellum avec ligne blanche entre les soies *ap* du scutellum; costale portant plusieurs petites soies verticales.

3 ex.: Eala, 20-V-1935; 16-IV-1936 (J. GHESQUIÈRE).

10. — *Borborus (Gymnometopina) straeleni*

VANSCHUYTBROECK.

Gymnometopina straeleni VANSCHUYTBROECK, 1948, l. c., p. 33.

Thorax brillant à fine pilosité jaunâtre; pleures noir brillant; soies latérales du scutellum plus courtes que les apicales; espèce voisine de *G. aptus* CURRAN.

112 ex.: Eala, 20-V-1935; 22 et 24-V-1935 (sur « excréments frais d'éléphants », n° 527); 6-V-1936; X-1936; 2-V-1936; 15-VII-1935 (« ex fruits de *Murraya exotica* », n° 684); 11-IV-1936; 4-V-1936; 28-IV-1936; Rutshuru, 4-XII-1937 (J. GHESQUIÈRE).

V. — Sous-genre *Metaborborus* VANSCHUYTBROECK.

Metaborborus VANSCHUYTBROECK, 1948, l. c., p. 39.

Scutellum très court mais large; épine apicale des tibias postérieurs plus longue que *mt_3*; arista à longue pubescence.

Thorax à longues soies. Fémurs médians portant une soie antéro-ventrale en son milieu ; mt_3 plus longs que l'article suivant mais plus courts que les deux articles suivants réunis. Face ventrale de mt_3 concave et portant une épine à son bord inférieur.

11. — *Metaborborus calcaratus* VANSCHUYTBROECK.

L. c., pp. 39-41.

t_2 portant une épine ventrale moyenne.

16 ex. : Eala, VIII-1936 (J. GHESQUIÈRE).

C. — Genre *Ceroptera* MACQUART.

Ceroptera MACQUART, 1815 ; DUDA, 1924, Arch. nat. 90, A. II, p. 132 ; RICHARDS, 1930, Proc. Zool. Soc. Lond., 2, p. 264.

Trychocypsela VILLENEUVE, 1916, Bull. Soc. Zool. France, XLI, pp. 37-41 ; DUDA, Abh. Zool. Bot. Ges., 1, p. 31.

Plusieurs nouvelles espèces ayant été décrites depuis la révision du genre en 1945 (Bull. Mus. roy. Hist. nat. Belg., t. XXI, n° 21), je donne ci-dessous une nouvelle table des espèces africaines :

1. — r_5 se terminant loin avant l'apex de l'aile (autant en avant que m en arrière) ; Cd courte ; $ta-tp$ jamais plus longue que r_3-r_6 2.
 - r_5 se terminant plus près de l'apex que m ; Cd longue ; $ta-tp$ plus longue que r_3-r_6 et au moins le double de tp . 7.
2. — Disque du thorax jaune ou clair ; 1 paire de dc *equitans* COLLIN.
 - Disque foncé... .. 3.
3. — Une seule paire de dc 4.
 - Deux à trois dc 5.
4. — t_2 à bords antéro- et postéro-dorsaux longuement sétifères *alluaudi* (VILLENEUVE).
 - t_2 courtement sétifères... .. *aharonii* DUDA.
5. — Mésonotum à trois paires de fortes dc (mg_1 longuement pilifère)... .. *rufitarsis* (MEIGEN).
 - Seulement deux paires de dc (mg_1 plus courtement pilifère) 6.

6. — Front foncé; t_2 portant une soie postéro-dorsale aussi forte que les épines préapicales ... *algira* (VILLENEUVE).
 — Front rougeâtre; t_2 plus finement sétifère
 *rubricornis* DUDA.
7. — Une seule paire de dc 8.
 — Deux à trois paires de dc 11.
8. — Abdomen plus long que le thorax ... *brevifrons* DUDA.
 — Abdomen normal... .. 9.
9. — t_3 sans longue soie préapicale ni épine 10.
 — t_3 portant une longue soie préapicale... *ghesquièrei* sp. n.
10. — t_2 portant seulement 2 épines antérieures et postérieures
 *lacteipennis* (VILLENEUVE).
 — t_2 portant 2 épines latérales préapicales, une préapicale dorsale *ealensis* sp. n.
11. — 1^{re} dc plus longue que les scutellaires; $mg_2 = mg_3$
 *longiseta* (VILLENEUVE).
 — 1^{re} dc plus courte que les scutellaires; mg_2 double de mg_3
 12.
12. — mt_3 aussi long que le 2^e article du tarse 13.
 — mt_3 une fois et demie aussi long que le 2^e article du tarse
 *nasuta* (VILLENEUVE).
13. — 3 paires de dc *setigera* VANSCHUYTBROECK.
 — 2 paires de dc *crispa* DUDA.

12. — *Ceroptera equitans* COLLIN.

Ceroptera equitans COLLIN, 1910, Entom. Monthly Mag., 2^e Série, vol. XXI, pp. 275-279.

10 ex.: Eala, IX-1936; 11-IV-1936; 20-V-1935 (J. GHESQUIÈRE).

13. — *Ceroptera ealensis* sp. n.

Tête généralement jaune brun, avec rebord antérieur du front jaune d'or; front trapézoïdiforme à grande base occipitale presque aussi long que large; quatre paires de soies interfrontales; légère proéminence frontale entre les antennes; soies ocellaires

divergentes, courbées en avant; trois paires de soies orbitales, les deux paires antérieures courbées à l'extérieur, la troisième vers l'intérieur et l'arrière. Face brune, brillante; carène épistomale saillante et relevée vers le centre; yeux petits, joues brun clair, étroites, implantées de petites soies noires; très fortes vibrisses. Antennes brun clair, à premier article court; le second tronconique portant quelques soies éparses, bordé de cils apicaux; troisième conique, aplati à l'apex, couvert d'une chétosité courte et serrée, portant l'arista apicale, longue et plumeuse, dirigée transversalement. Thorax brun clair, brillant, portant de nombreuses rangées de microchètes, trois bandes claires situées de part et d'autre des *dc* et sur l'axe; une paire de *dc*; une paire d'*ac* plus longue que les autres, située entre les *dc*; calus huméral peu saillant, surmonté d'une soie humérale peu marquée; deux soies notopleurales, deux pré-suturales, une supra-alaire et une postalaire; scutellum tronconique, brun clair, uniformément mat, portant quatre soies marginales également fortes; balanciers jaune brun à tête triangulaire. Abdomen brun noir, mat, à longue pilosité fine; sur le bord postérieur de chacun des segments sont implantées latéralement deux longues soies noires. Hanches antérieures jaune brun, les autres brun clair à longues soies courbées; fémurs aplatis; tibias postérieurs également en massue; tarses postérieurs courts; tibias médians avec deux longues soies latérales préapicales. Ailes jaunâtres; seconde section costale aussi longue que la première, troisième section plus de deux fois la seconde; costale se terminant plus près de l'apex que la quatrième longitudinale; troisième nervure droite depuis *ta*; *m* plus du double de *ta-tp* et *ta-tp* plus du double de r_3-r_3 ; cellule discoïdale longue et ventrue avec angle postérieur émoussé mais prolongée par une petite apophyse.

4 ex.: Type ♂: Eala, 20-V-1935, « sur les excréments frais d'éléphants »; Paratypes ♂ et ♀: ibidem, 24-V-1935 (J. GHESQUIÈRE).

14. — *Ceroptera lacteipennis* VILLENEUVE.

Ceroptera lacteipennis VILLENEUVE, 1916, Bull. Soc. Zool. France, 41, p. 76.

Deuxième segment abdominal allongé. Deux ou trois paires de soies dorso-centrales. Tibias postérieurs sans soie aucune; tibias médians avec deux longues soies.

1 ex.: Rutshuru, 30-XI-1937 (J. GHESQUIÈRE).

15. — *Ceroptera ghesquièrei* sp. n.

Ceroptera ghesquièrei appartient au groupe du *lacteipennis* VILLENEUVE, portant une seule paire de soies dorso-centrales. Front trapézoïdique, proéminent entre les antennes; triangle

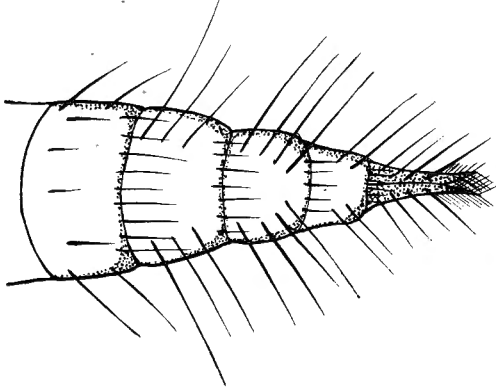


Fig. 3. — Extrémité de l'abdomen du *Ceroptera ghesquièrei* sp. n. ♀.
(× 40 env.).

frontal peu distinct, peu sétifère; soies ocellaires courtes et divergentes; nombreuses soies interfrontales non sériées; face carénée; joues larges; rebord buccal relevé au centre; deux fortes vibrisses; tempes étroites; soies occipitales courtes et crochues unisériées. Antennes rouge brun dirigées latéralement à 45°; premier article très court, second article tronconique avec une couronne de soies apicales; troisième article aplati transversalement, émoussé à l'apex à courte chétosité; arista sub-apicale longue, plus de trois fois la longueur de l'antenne et finement pubescente. Mésonotum brun rouille sétifère; soies acrosticales antérieures non sériées, plus longues que les postérieures qui sont rangées. Une seule paire de *dc* préscutellaires. Scutellum trapézoïdique, portant quatre scutellaires également fortes. Abdomen brun noir à chétosité longue mais peu dense. Balanciers jaune clair. Toutes les hanches jaune clair; les antérieures à longue chétosité noire; les médianes portant deux longues soies et une plus courte dirigées vers l'extérieur; tibiaux postérieurs portant une longue soie préapicale dorsale; tibiaux médians portant dorsalement trois paires de soies plus ou

moins longues et entre elles deux soies non disposées par paire; ventralement une médiane antérieure et une préapicale latérale; sur la face latérale encore une forte soie; protarses postérieurs épais et allongés; tous les tarses ont les derniers articles évasés. Ailes jaunâtres, longues et étroites à nervation claire; première section costale mesurant les $\frac{3}{4}$ de la seconde; costale se terminant près de l'apex de l'aile, à l'intersection de la troisième nervure; r_3 se terminant plus près de l'apex que m ; $ta-tp$ beaucoup plus longue que r_3-r_5 et plus du double de tp ; cellule discoïdale très longue, ayant les apophyses antérieure et postérieure plus courtes que tp .

1 ex.: Holotype ♀: Rutshuru, 6-XII-1937 (J. GHESQUIÈRE), aurait été capturée sur *Helicopriss haroldi* KOLBE, où elle se tient entre les touffes de poils près des pièces buccales.

*
**

Le genre *Ceroptera* MACQUART comporte à ce jour quatorze espèces. Si, pour certaines d'entre elles, pratiquant la phorésie, l'hôte vecteur est connu, pour plusieurs autres il ne l'est pas encore: quelques-unes ayant été capturées à la lumière artificielle, c'est-à-dire, loin du biotope qu'elles fréquentent d'habitude.

Le tableau suivant indique l'hôte vecteur pour quelques espèces de *Ceroptera*.

<i>Ceroptera ghesquierei</i> sp. n.	<i>Helicopriss haroldi</i> KOLBE. (GHESQUIÈRE, 1937).
<i>Ceroptera rufitarisis</i> (MEIGEN).	<i>Scarabæus laticollis</i> LINNÉ. (P. LEBSEN, 1876). <i>Scarabæus puncticollis</i> LA- TREILLE (CHOBAUT, 1896). <i>Scarabæus sacer</i> LINNÉ. (WALTL, 1838). <i>Scarabæus cicatricosus</i> LU- CAS. (CZERNY, 1909).
<i>Ceroptera equitans</i> (COLLIN).	<i>Scarabæus gangeticus</i> CAS- TELNAU (COLLIN, 1910).
<i>Ceroptera algira</i> (VILLENEUVE).	<i>Scarabæus laticollis</i> LINNÉ. (ROUBAUD, 1916).

<i>Ceroptera longiseta</i> (VILLE-NEUVE).	<i>Pachylomera femoralis</i> KIRBY. (ROUBAUD, 1916).
<i>Ceroptera nasuta</i> (VILLENEUVE).	<i>Catharsius duæ</i> HAROLD. (ROUBAUD, 1916 et A. COLLART, 1929).
<i>Ceroptera lacteipennis</i> (VILLENEUVE).	<i>Scarabæus</i> sp. (ROUBAUD, 1916).

Les formes suivantes ont été capturées en Afrique :

1. *Ceroptera nasuta* (VILLENEUVE), 1916, Bull. Soc. Zool. France, 41, pp. 39-40 (*Trichocypsela*).

Testacea vel sordide rufescens, capite concolore; abdomine interdum nigricante; seta antennarum albida; tibiis intermediis et posticis plurisetosis. A cæteris præsertim differt: epistomate infra compresso et carinato; alarum segmento costali penultimo circiter duplo longiore ultimo, cellula discoidali longa et angusta, nervo V ultra transversum posteriorem a parvo valde remotum viâ continuato.

Brazzaville, Elisabethville, Stanleyville, Luebo.

2. *Ceroptera algira* (VILLENEUVE), l. c., p. 38 (*Trichocypsela*).

T. sacræ MEIGEN *valde similis sed setis dorsa-centralibus tantum duabus certe distincta.*

Oran, Elisabethville.

3. *Ceroptera crispa* DUDA, 1924, Archiv. Nat., 90, A. 11, pp. 140-144.

Deux paires de *dc*; *r*₅ droite, *m* deux fois la longueur de *tp*; *cu* droite; *r*₃-*r*₅ formant les 5/6 de *ta-tp*; *Cd* étroite avec apophyse postérieure plus longue que *tp*.

Elisabethville, Afrique orientale et centrale.

4. *Ceroptera setigera* VANSCHUYTBROECK, 1945, Bull. Mus. roy. Hist. nat. Belg., t. XXI, n° 21, pp. 6-9.

Trois paires de *dc*; *cu* courbée à sa 1/2 apicale; pas d'apophyse postérieure à *Cd*; *mt*₃ aussi long que le 2^{me} article du tarse.

Elisabethville.

5. *Ceroptera Alluaudi* VILLENEUVE, 1917, Bull. Soc. ent. France, 7, pp. 134-144.

t_2 et t_3 à bords antéro- et postéro-dorsaux longuement sétifères; ♀ portant une paire de styles épais et quelque peu courbés.

Soudan, Région méditerranéenne.

6. *Ceroptera rufitarsis* (MEIGEN), 1830, Syst. Besch. bek. europ. zweifl. Insek., Bd. VI, p. 119.

Trouvé sur plusieurs espèces de *Scarabæus*.

Bassin méditerranéen.

7. *Ceroptera lacteipennis* (VILLENEUVE), l. c., pp. 40-41 (*Trichocypsela*).

Sénégal, Kasenyi, Watsa.

8. *Ceroptera longiseta* VILLENEUVE, l. c., pp. 38-39 (*Trichocypsela*).

Nigra, sat nitida; antennis brunneis, facie obscure rufescente; alis paulum griseis, nervis ut in L. sacra directis; pedibus plus minusve brunneo-rufis, tarsis testaceis. Ab omnibus differt thorace setis perlongis prædito.

Brazzaville.

INSTITUT DES PARCS NATIONAUX DU CONGO BELGE
ET INSTITUT ROYAL DES SCIENCES NATURELLES DE BELGIQUE.