

Institut royal des Sciences
naturelles de Belgique

BULLETIN

Tome XXVII, n° 24.
Bruxelles, mai 1951.

Koninklijk Belgisch Instituut
voor Natuurwetenschappen

MEDEDELINGEN

Deel XXVII, n° 24.
Brussel, Mei 1951.

CONTRIBUTION A LA CONNAISSANCE
DES STAPHYLINIDÆ.

VI. — Le faux-complexe
de *Stilicus chalceipennis* BERNHAUER,

par Gaston FAGEL (Bruxelles).

En examinant les *Stilicus chalceipennis* BERNH. figurant dans différentes collections belges, nous avons constaté que, en réalité, ces exemplaires se rapportaient à plusieurs espèces appartenant à deux groupes correspondant à deux degrés d'évolution.

Dans le premier groupe, la deuxième dent de la mandibule droite est nettement plus courte que les suivantes, la lame dorsale de l'édéage longuement étirée et les caractères sexuels secondaires faibles. Ici se placent *Collarti* n. sp., *crassus* n. sp., *arduus* FAUVEL (*congoensis* CAMERON) (1), *Straeleni* n. sp., *spectabilis* BERNHAUER et *incertus* n. sp. Toutes ces espèces ont la base de la tête nettement indiquée.

L'autre groupe comprend des espèces à deuxième dent de la mandibule droite égale aux dents suivantes, lame dorsale de

(1) L'examen des types nous a montré que *Stilicus congoensis* CAMERON, 1929 est synonyme de *S. arduus* FAUVEL, 1907.

L'édéage courte et dentée et les caractères sexuels secondaires bien marqués. Ici nous placerons *chalceipennis* BERNHAUER et *Bernhaueri* n. sp., espèces à tête suborbiculaire.

Les deux groupes ont beaucoup de points de ressemblance. Ils comprennent des *Stilicus* noirs, à faibles reflets bronzés, parfois plus forts sur les élytres, l'angle postéro-externe de ces derniers généralement rougeâtre par transparence, cependant il est franchement jaune chez *crassus* n. sp. et *arduus* FAUVEL; pattes jaune-roux, légèrement enfumées au sommet des fémurs; antennes et pièces buccales le plus souvent brun-roux uniforme.

Tête transverse, yeux presque toujours plus grands que les tempes, celles-ci jamais joufflues, ne formant cependant pas d'angle net avec la base de la tête, qui est parfois quasi inexistante; ponctuation ombiliquée dense et profonde, généralement sans ligne médiane lisse. Labre large et transverse, à angles latéraux un peu saillants dentiformément par suite d'une sinuosité subangulaire du bord antérieur, dents médianes bien développées. Mandibules portant sur la tranche externe une série de petites soies insérées sur de très petits denticules; mandibule droite quadridentée, sans molaire, mais à grande dent basilaire, suivie d'une petite dent, qui chez certaines espèces est bien développée et aussi grande que les deux dents distales; mandibule gauche tridentée, la dent médiane généralement plus petite que les autres, celles-ci plus ou moins égales.

Antennes courtes, cependant sans aucun article transverse.

Pronotum généralement épais, à ponctuation ombiliquée serrée, le plus souvent sans aucune trace de bande médiane lisse ou sillonnée.

Elytres subcarrés et presque toujours fort convexes, ponctuation généralement forte, plus ou moins serrée, souvent à intervalles tranchants.

Les *S. Straeleni* n. sp. et *incertus* n. sp. sont décrits sur des exemplaires ♀♀; nous estimons cependant qu'il n'y aura, par la suite, aucune difficulté à reconnaître les ♂♂ correspondants. L'édéage sera très probablement à lame dorsale allongée, comme chez les autres espèces à deuxième dent de la mandibule droite plus petite que les suivantes.

Ces différentes espèces se ressemblant beaucoup, nous nous contenterons de décrire complètement *chalceipennis* BERNH. et, pour les autres espèces, de noter seulement les caractères comparatifs.

TABLE DES ESPÈCES.

1. 2^{me} dent de la mandibule droite nettement plus petite que les dents suivantes; base de la tête bien marquée, sub-droite 2.
- 2^{me} dent de la mandibule droite identique aux dents suivantes; base de la tête quasi inexistante, les tempes se réunissant en courbe presque continue 8.
2. 2^{me} dent de la mandibule droite très petite, n'atteignant pas la moitié de la longueur des dents suivantes; dents médianes du labre parallèles 3.
- 2^{me} dent de la mandibule droite bien développée, atteignant environ les 2/3 de la longueur des dents suivantes 6.
3. Elytres submats, à ponctuation bien plus fine que celle du pronotum *crassus* n. sp.
- Elytres plus ou moins brillants, à ponctuation aussi forte que celle du pronotum 4.
4. Ponctuation des élytres plus serrée, à intervalles tranchants; yeux de 1 3/4 fois la longueur des tempes
... .. *Straceni* n. sp.
- Ponctuation des élytres à intervalles plus larges et plans; yeux de moins de 1 1/2 fois la longueur des tempes ... 5.
5. Tête trapézoïdale, à tempes nettement fuyantes, yeux à peine plus longs que les tempes ... *spectabilis* BERNHAUER.
- Tête non trapézoïdale, les tempes non fuyantes, yeux d'environ 1 1/4 fois la longueur des tempes ... *incertus* n. sp.
6. Pronotum à ponctuation très grosse, présentant une large bande médiane lisse; dents médianes du labre parallèles ...
... .. *arduus* FAUVEL.
- Pronotum à ponctuation forte, sans bande médiane lisse; dents médianes du labre plus ou moins divergentes... .. 7.
7. Yeux très grands, bien plus de deux fois la longueur des tempes; élytres convexes *Collarti* n. sp.
- Yeux grands, de 1 2/3 fois la longueur des tempes; élytres subplans *planatus* n. sp.
8. Yeux très grands, près de deux fois la longueur des tempes
... .. *Bernhaueri* n. sp.
- Yeux grands, environ 1 2/3 fois la longueur des tempes ...
... .. *chalceipennis* BERNHAUER.

Stilicus chalceipennis BERNHAUER (FAUVEL in litt.) (2).

S. chalceipennis BERNH. : Ent. Mitt. I, 1912, p. 182.

Avant-corps brun-noir très foncé, imperceptiblement bronzé sur la tête et le pronotum, bien plus nettement sur les élytres, abdomen brun-rouge sombre, quelque peu bronzé sur les segments médians; antennes, palpes et pièces buccales brun-roux; pattes jaune sale, l'extrémité apicale des fémurs et les tibias un peu obscurcis.

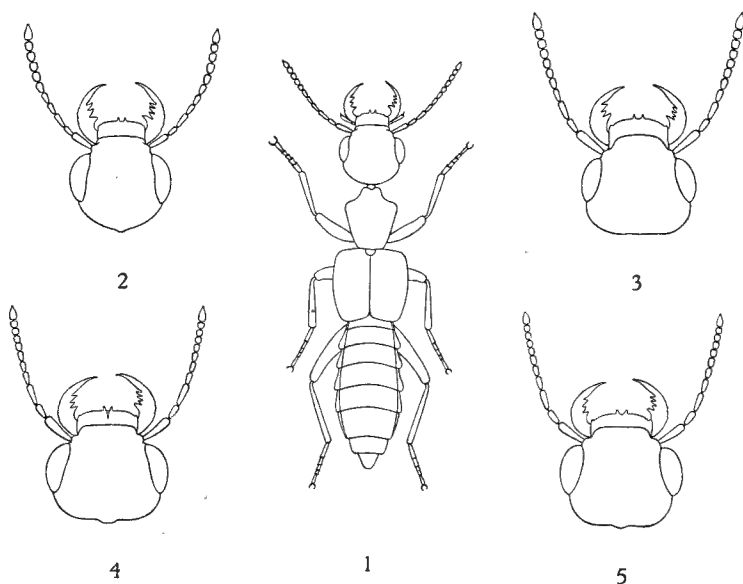


Fig. 1. — *Stilicus chalceipennis* BERNHAUER ($\times 9$ environ).
Figs 2 à 5, tête de : 2, *S. Bernhaueri* n. sp.; 3, *S. crassus* n. sp.;
4, *S. Collarti* n. sp.; 5, *S. planatus* n. sp. ($\times 15$ environ).

Tête suborbiculaire, à peine plus large, yeux compris labre exclu, que longue (1,09), base quasi imperceptible, tempes et base formant presque une courbe continue, pas d'angles postérieurs, yeux pas particulièrement saillants, bien plus longs que les tempes, mesurés suivant l'axe longitudinal de la tête et non la courbure extérieure (1,63); submate, ponctuation ombiliquée assez forte, très dense, les points quelque peu allongés longitudinalement, devenant simple et superficielle vers la partie

(2) Toutes nos descriptions sont établies $\times 100$.

inférieure des tempes, ne laissant libres et brillants que l'extrême bord antérieur et les calus antennaires; pubescence pâle, fine, courte et couchée, dirigée vers l'avant. Labre large, transverse, le bord antérieur subdroit de part et d'autre des dents médianes, avec une légère sinuosité préangulaire isolant quelque peu l'angle, en forme de dent fort obsolète; dents médianes assez courtes et fines, nettement plus longues que larges à la base, subparallèles, séparées par un intervalle à fond arrondi, situé au niveau du bord antérieur du labre.

Mandibules assez grandes, portant vers le milieu du bord externe quatre légères encoches de l'intervalle desquelles naît une épine courte mais assez forte; mandibule droite quadridentée, la dent basilaire bien plus grande et plus forte que les suivantes, celles-ci égales entre elles; mandibule gauche tridentée, les dents subidentiques.

Antennes assez grêles, cependant courtes, atteignant à peine la base des élytres, non épaissies vers l'extrémité, tous les articles nettement plus longs que larges :

- 1 : grand, allongé, aussi long que 2 + 3, l'article le plus large;
- 2 : suboblong, nettement plus court que 3, plus mince que 1;
- 3 : allongé, de près des $\frac{3}{5}$ de la longueur de 1, plus mince que 2;
- 4 : allongé, des $\frac{2}{3}$ de la longueur de 3, de même largeur;
- 5 : suballongé, de la longueur de 2, de même largeur que le précédent;
- 6 : oblong, un peu plus court que 5, de la largeur de 2;
- 7-10 : oblongs, à peine plus courts que le précédent, de même largeur;
- 11 : allongé, fort acuminé vers le sommet, d'un rien plus court que 2 et à peine plus large.

Pronotum court, cependant nettement moins large que long (0,86), bien moins large que la tête, les côtés subdroits des angles latéraux aux angles postérieurs, un peu redressés juste avant ceux-ci, angles postérieurs peu marqués; submat, ponctuation ombiliquée plus forte, plus dense et plus profonde qu'à la tête, de ce fait les intervalles nettement tranchants, de la série de gros points basilaires, seuls les deux externes sont visibles, les autres étant perdus dans la forte ponctuation; pubescence analogue à celle de la tête.

Elytres subcarrés, à peine moins longs que larges ensemble (0,98), mesurés de l'épaule à l'angle postéro-externe, la base

rectiligne, les côtés renflés vers le milieu, rétrécis vers le sommet (largeur aux épaules 75, maximum 85, au sommet 65), l'extrémité tronquée très obliquement; nettement convexes, avec une dépression circumscutellaire et une strie juxtasuturale profonde jusqu'à l'apex; légèrement brillants, téguments avec quelques traces d'une très faible réticulation obsolète, ponctuation simple, aussi forte qu'au pronotum, mais nettement moins serrée, les intervalles de la largeur du tiers d'un point; pubescence pâle, fine, peu dense, couchée, dirigée obliquement vers l'arrière.

Abdomen à 5^{me} tergite découvert nettement plus court que 3 + 4; submat, réticulation foncière extrêmement fine et obsolète, ponctuation très fine, dense et superficielle, les trois premiers tergites découverts avec une très grosse ponctuation dans l'impression basilaire, une rangée de points semblables à la base du 4^{me} tergite; tout l'abdomen couvert d'une très fine pubescence soyeuse, couchée.

Pattes déliées, tarses postérieurs plus courts que les tibias, tarses antérieurs non élargis.

♂ : bord postérieur du 5^{me} sternite avec une échancrure large, mais très faible, bordée par une étroite plage lisse; 6^{me} sternite à échancrure bien plus nette, à fond rectiligne, limitée de part et d'autre par un petit prolongement triangulaire, au bord interne duquel il y a une légère dépression (fig. 6).

♀ : bord postérieur du 6^{me} sternite à peine prolongé, en ogive très évasée.

Eddage : fig. 7.

Longueur : 4,2 - 5,1 mm.

Nous n'avons pas eu l'occasion d'étudier le ou les spécimens typiques de BERNHAUER, cependant cet auteur indiquant dans sa description que ce ou ces exemplaires se rapportent au *chalceipennis* FAUVEL in litt. et la localité d'origine étant la même que celle des spécimens examinés, nous supposons que ces individus provenaient de FAUVEL lui-même, tout comme ceux que nous avons étudiés.

D'autre part, parmi des matériaux nous communiqués par le Deutsche Entomologische Institut (Berlin) figurent deux individus déterminés par BERNHAUER. Ils correspondent parfaitement aux exemplaires de FAUVEL.

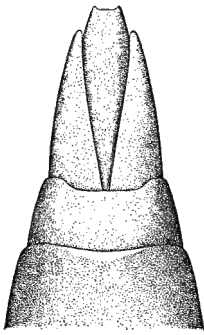
Nous avons examiné les spécimens suivants :

Collection A. FAUVEL : 1 ♂, 3 ♀♀, portant, de la main de FAUVEL : « Loango, Gabon » et « *chalceipennis* FVL. ».

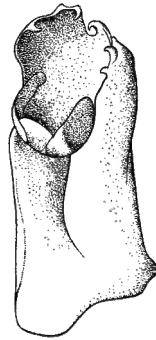
Institut royal des Sciences naturelles de Belgique : 3 ♂♂, 1 ♀, portant également de la main de FAUVEL : « *Stilicus chalceipennis* FVL., Gabon », étiquette probablement identique à celle que porte le ou les exemplaires décrits par BERNHAUER.

Collection A. COLLART (Bruxelles) : 2 ♀♀ : Congo Belge : Tshela, 18-XI-1923, et Stanleyville, 29-XI-1929 (A. COLLART).

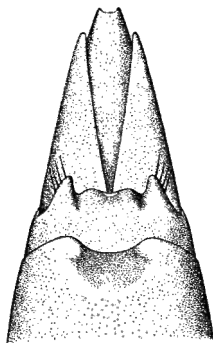
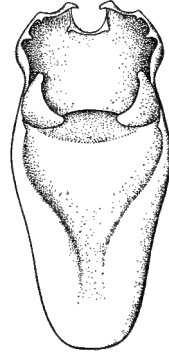
Deutsche Entomologische Institut (Berlin) : 1 ♂, 1 ♀ : S. O. Kamerun, Lolodorf, 1895 (L. CONRADT), détermination BERNHAUER, ex coll. KRAATZ ; 1 ♀ : Gabon, étiqueté par FAUVEL : « *Stilicus chalceipennis* FVL. » ; 1 ♀ : S. O. Kamerun, Lolodorf (L. CONRADT), ex. coll. KRAATZ, étiqueté « *Astilbus chalceipennis* FAUVEL » ; 2 ♂♂, 1 ♀ : même localité, sans détermination.



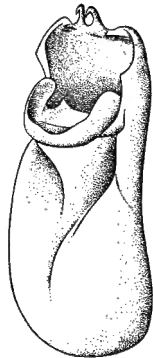
6



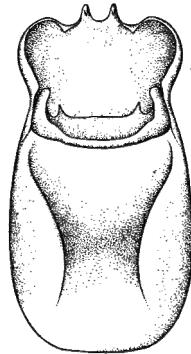
7



8



9



Derniers sternites du ♂ ($\times 25$ environ), vues latérale et ventrale de l'édage de ($\times 50$ environ) :

Figs. 6-7 : *Stilicus chalceipennis* BERNHAUER ;

8-9 : *S. Bernhaueri* n. sp.

Stilicus Bernhaueri n. sp.

Une forme très ressemblante à *chalceipennis*, nom sous lequel le Dr M. BERNHAUER l'avait déterminée.

Nous devons avouer, qu'à part les caractères sexuels, il y a à s'y méprendre; cependant par une comparaison attentive nous avons relevé les différences suivantes :

Tête de forme presque identique, sauf que les tempes ne forment pas une courbe continue, mais plutôt une légère ogive, yeux près de deux fois aussi longs que les tempes (1,94); ponctuation à peine plus forte, avec une petite plage lisse au milieu du disque.

Pronotum de forme générale plus ample, bien qu'à peine plus transverse (0,83), les angles latéraux beaucoup plus arrondis, les côtés en courbe faible mais nette; ponctuation à peine plus forte et plus profonde.

Elytres un peu plus larges que longs (1,04), un peu plus rétrécis en arrière; ponctuation légèrement plus forte.

Abdomen à ponctuation bien plus fine, quasi imperceptible.

♂ : bord postérieur du 5^{me} sternite à échancrure profonde et large, occupant près de la moitié de la largeur du segment, les côtés fortement évasés, le fond arrondi; cette échancrure est précédée d'une légère, mais assez grande, dépression mal limitée; 6^{me} sternite à échancrure profonde et large limitée de part et d'autre par un large lobe portant quatre grands crins noirs subapicaux, le fond de l'échancrure avec, à la base du lobe latéral, une nouvelle échancrure subtriangulaire se terminant en une dépression nette, et au milieu, une très légère concavité précédée d'une étroite plage lisse (fig. 8).

Edéage : fig. 9.

Longueur : 4,9 - 5,5 mm.

Holotype : ♂ : Congo Belge : Equateur, Flandria, VII-1931 (R. P. HULSTAERT), in coll. Musée du Congo Belge.

Paratypes : 2 ♂♂, 5 ♀♀ : Congo Belge : Haut-Uele, Moto, X-XI-1923; Haut Uele, Watsa, XI-1919 et 1922 (L. BURGEON), in coll. Musée du Congo Belge; 1 ♀ : Stanleyville, 28-XI-1928 (A. COLLART), in coll. A. COLLART.

Plusieurs paratypes, probablement capturés dans un piège lumineux, ont les élytres arrachés.

Stilicus crassus n. sp.

(*longipennis* et *densipennis* BERNHAUER in litt.).

Espèce de taille assez forte, de stature épaisse, pouvant être, cependant, confondue avec *chalceipennis*, mais s'en séparant comme suit :

Noir, élytres légèrement bronzés, l'angle postéro-externe nettement jaune.

Tête transverse (1,14), yeux plus petits (1,37), tempes fuyantes en très faible courbe, base subdroite, à peine sinueuse au cou, angles basilaires obtus, très largement arrondis; ponctuation nettement plus fine, mais aussi dense, laissant une petite plage lisse discale. Labre identique, les angles latéraux nettement en forme de dent. Mandibule droite très différente, portant une grande dent basilaire suivie d'une très petite dent qui atteint à peine le tiers de la taille de la suivante, et de deux dents de taille moyenne, au moins égales à deux fois la deuxième dent.

Antennes nettement plus épaisses, les articles 7-10 subcarrés, assez brusquement rétrécis à la base.

Pronotum grand et large, presque aussi large que long (0,93), les angles latéraux larges, arrondis et situés fort en avant, les côtés convergeant vers l'arrière en courbe presque insensible, à peine redressés avant la base; ponctuation semblable à celle de la tête, les gros points basilaires peu marqués.

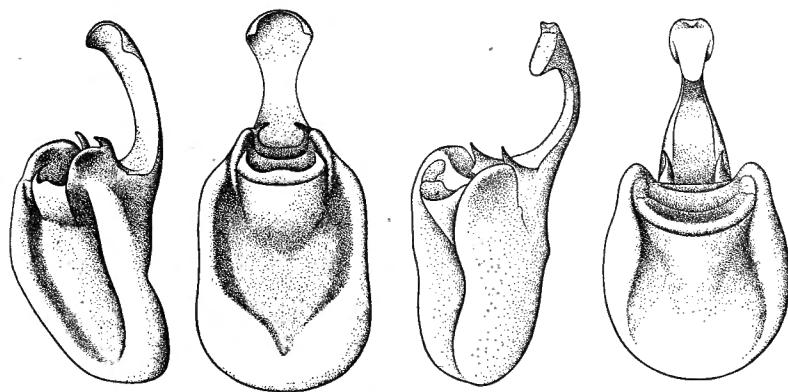
Elytres larges, subcarrés, mesurés de l'épaule à l'angle postéro-externe (0,97), un peu renflés au milieu et peu rétrécis au sommet, ici pas plus étroits qu'aux épaules, les côtés nettement arqués; ponctuation beaucoup plus fine et plus serrée, sur téguments à microsculpture obsolète, mais bien nette; pubescence plus courte, plus fine et plus dense, subsoyeuse. De ce fait, les élytres sont plus mats que chez toutes les autres espèces traitées ici.

Abdomen épais, à ponctuation nettement plus forte, mais cependant encore fine, la grosse ponctuation des impressions basilaires des premiers tergites découverts bien moins marquée, formée, plutôt, de rugosités.

♂ : bord postérieur du 6^me sternite avec une échancrure triangulaire, pas particulièrement large ni profonde, mais cependant bien nette.

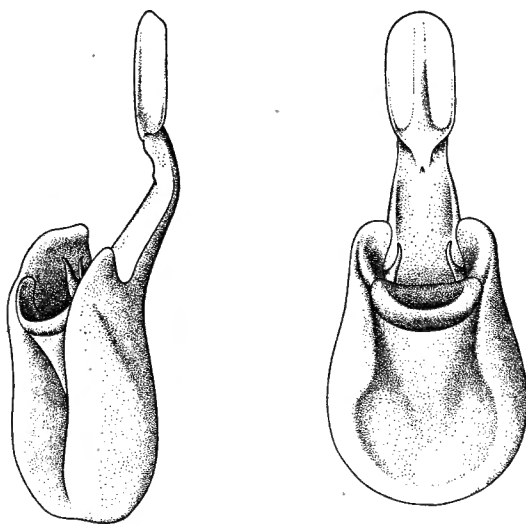
Edéage : fig. 12.

Longueur : 5,6-5,8 mm.



10

11



12

Vues latérale et ventrale de l'édéage de ($\times 50$ environ).
 Figs. 10 : *Stilicus arduus* FAUVEL; 11 : *S. Collarti* n. sp.;
 12 : *S. crassus* n. sp.

Holotype: ♂: Congo Belge: Ntondwa, 28-VIII-1939, dans crottins d'éléphant (H. J. BRÉDO), in coll. Institut royal des Sciences naturelles de Belgique, I. G. 12838.

Paratypes: 1 ♂: même provenance; 2 ♀♀: Haut Uele, Moku Moto, III-1927 et Yebo Moto, X-1926 (L. BURGEON), in coll. Musée du Congo Belge (le dernier exemplaire a les élytres arrachés); 1 ♀: Angl. Egypt. Sudan: W. Darfur, Gebel Murra, Katanga, 6650 ft., 19/23-IV-1932 (Miss M. STEELE), in coll. British Museum (London).

Espèce remarquable qui, avec *Straeleni* n. sp., *spectabilis* BERNH. et *incertus* n. sp., représente un stade évolutif bien moins avancé que les espèces précédentes et même que *Collarti* n. sp. et *planatus* n. sp. En effet, la deuxième dent de la mandibule droite apparaît à peine.

S. crassus n. sp. se différenciera de toutes les espèces par la microsculpture des élytres nettement visible et par les antennes bien moins déliées.

Les deux exemplaires du Musée du Congo Belge avaient été déterminés par le Dr M. BERNHAUER sous le nom de *S. longipennis* BERNH. Ce nom, à ma connaissance, n'a pas été publié et, de plus, avait déjà été employé par D. SHARP (Ann. Mag. Nat. Hist. (6) III, 1889, p. 321) pour une espèce du Japon.

Le spécimen du British Museum était déterminé par BERNHAUER « *Stilicus densipennis* n. sp. », et portait une étiquette « cotype ». Ce nom est également *in litteris*.

Stilicus Straeleni n. sp. (3):

Ressemble étonnamment à l'espèce précédente, mais peut cependant en être nettement séparée.

Tête semblable, mais à yeux bien plus grands (1,73), ponctuation un peu plus forte, présentant quelques traces de plages lisses sur la ligne médiane, en avant de la plage discale. Labre à angles latéraux bien plus faiblement dentiformes. Mandibule droite ayant également une très petite dent à la base de la grande dent basilaire.

Antennes à articles plus déliés.

(3) Nous dédions respectueusement cette espèce à M. le Prof. V. VAN STRAELEN, Directeur de l'Institut royal des Sciences naturelles de Belgique, ainsi que Président de l'Institut des Parcs Nationaux du Congo Belge.

Pronotum nettement moins large (0,87), angles latéraux plus marqués et situés un peu plus en arrière, les côtés convergeant en ligne droite, nettement redressés avant les angles postérieurs, la base bien rebordée; ponctuation aussi dense que celle de la tête, mais plus forte, la série de gros points basilaires bien nette, ligne médiane légèrement, mais nettement, relevée sur le quart postérieur de sa longueur, mais pas lisse, ni sillonnée.

Elytres subcarrés (0,97), mais à largeur fort variable (épaules 83, maximum 96, sommet 72); ponctuation beaucoup plus forte et légèrement moins dense, sur fond lisse; pubescence plus longue et moins dense.

Abdomen à ponctuation identique, mais moins dense, grosse ponctuation des impressions basilaires des trois premiers tergites découverts, bien plus forte et plus nette.

♂ : inconnu.

Longueur : 5,1-5,4 mm.

Holotype : ♀ : Congo Belge : Stanleyville, 21-XI-1929 (A. COLLART), in coll. A. COLLART (Bruxelles).

Paratype : 1 ♀ : Congo Belge : Libenge, 1948, dans excréments humains (R. CREMER-M. NEUMAN), in coll. Institut royal des Sciences naturelles de Belgique.

Cette espèce est très proche de *crassus* n. sp.; mais s'en différencie, notamment, par la grandeur des yeux, la longueur des articles antennaires, la forme du pronotum et surtout la sculpture élytrale.

Stilicus incertus n. sp.

Appartient également au groupe des espèces à deuxième dent de la mandibule droite, très petite. Il ressemble fort à *crassus* n. sp., mais s'en séparera aisément.

Noir sans reflet bronzé, sauf très faiblement à l'abdomen, pièces buccales brun foncé, sauf le bord antérieur du labre et base et sommet des articles des palpes maxillaires, qui sont jaunâtres, antennes brun-rouge, les articles 7-9 plus foncés, l'extrémité brun-jaune, pattes roux foncé.

Tête un peu moins transverse (1,07), yeux plus petits (1,29), assez brillante, ponctuation un peu plus forte, mais moins dense, une petite plage lisse discale, ainsi que, en avant de celle-ci, quelques petites traces lisses sur la ligne médiane.

Pronotum bien moins épais, nettement moins large que long (0,84), les angles latéraux nets, situés plus en arrière, les côtés

convergeant vers l'arrière en ligne subdroite, très nettement redressés avant les angles postérieurs, ceux-ci nets, la base rebordée; assez brillant, ponctuation ombiliquée nettement plus forte qu'à la tête, aussi serrée, les gros points basilaires peu distincts, ligne médiane nettement relevée sur le tiers postérieur, sous forme de protubérance lisse.

Elytres subcarrés, un peu plus allongés (0,93), à largeur variable (épaules 89, maximum 101, sommet 76), la dépression circumscutellaire nulle et la strie juxtasuturale bien moins marquée; brillants, ponctuation beaucoup plus forte, bien plus écartée, les intervalles plans, de la largeur des 2/3 d'un point, téguments sublisses, ne présentant que quelques traces de microsculpture obsolète; pubescence plus longue et moins dense.

Abdomen submat, à ponctuation un peu plus fine, aussi dense, la ponctuation des impressions basilaires des premiers tergites découverts bien plus forte et plus nette.

♂ : inconnu.

Longueur : 5,7 mm.

Holotype : ♀ : Congo Belge : Nizi Buba, 22-III-1929 (A. COLLART), in coll. A. COLLART.

Stilicus spectabilis BERNHAUER.

S. spectabilis BERNH.: Ann. Mus. Nat. Hungar. XIII, 1915, p. 121.

Espèce décrite d'Abyssinie et que nous ne connaissons que par un spécimen ♀ : Kenya : Aberdare Range, Katamayo, 8000 ft., X-1934 (F. W. EDWARDS, B. M. E. Afr. Exp.) in coll. British Museum (London), déterminé par l'auteur et correspondant parfaitement à la description.

Il s'agit d'une espèce extrêmement proche de *S. incertus* n. sp., mais en différant par la tête un peu plus large (1,11), les tempes nettement fuyantes, ce qui donne à la tête un aspect trapézoïdal caractéristique, les yeux bien plus petits (1,03), le pronotum plus large (0,91), les élytres légèrement moins transverses, mesurés aux épaules (0,87), à ponctuation un peu plus faible et moins serrée, la ponctuation abdominale nettement moins dense.

Ce ne sera que par l'examen de ♂♂ de chaque forme qu'on pourra être fixé sur la valeur spécifique de *S. incertus*.

Stilicus Collarti n. sp.

Cette espèce ressemble fort à *chalceipennis* BERNH., mais appartient au groupe à deuxième dent de la mandibule droite bien développée mais cependant nettement plus petite que les suivantes.

Tête bien moins convexe, nettement plus large que longue (1,20), yeux bien plus grands (2,18), tempes fuyantes en faible courbe, formant avec la base des angles très obtus, peu distincts, base tronquée droit; ponctuation un peu moins forte, plus dense, subconfluente, deux petites plages lisses allongées sur la ligne médiane, la première frontale, la seconde discale. Dents médianes du labre nettement divergentes.

Antennes plus courtes, un peu plus épaisses, le 4^{me} article nettement plus long que le 5^{me}, les articles 6-11 nettement moins rétrécis à la base.

Pronotum un peu plus large (0,89), à ponctuation bien moins forte, cependant nettement plus forte qu'à la tête.

Elytres nettement moins bombés, mais cependant convexes, les dépressions circumscutellaire et juxtasuturale plus marquées, nettement moins larges que longs (0,92), élargis au milieu et plus fortement rétrécis vers l'arrière (épaules 87, maximum 92, sommet 73); ponctuation légèrement moins forte.

Abdomen, particulièrement vers l'extrémité, à ponctuation encore plus fine et plus serrée, la grosse ponctuation des impressions basilaires généralement moins forte.

♂ : bord postérieur du 6^{me} sternite avec une échancrure triangulaire assez profonde.

Edéage : fig. 11.

Longueur : 5,2-5,4 mm.

Holotype : ♂ : Congo Belge : Stanleyville, 27-XII-1929 (A. COLLART) in coll. A. COLLART (Bruxelles).

Paratypes : 2 ♀♀ : Congo Belge : Haut Uele, Moto, 1923 (L. BURGEON) in coll. Musée du Congo Belge; 1 ♂ : Libenge, 21-I-1948, dans excréments humains (R. CREMER-M. NEUMAN); 1 ♂ et 2 ♀♀ : Gabon : Loango, ex coll. A. FAUVEL; in coll. Institut royal des Sciences naturelles de Belgique; 1 ♀ (abdomen manquant) : S. O. Kamerun, Lolodorf, 1895 (L. CONRADT), in coll. Deutsche Entomologische Institut (Berlin). Ce spécimen était déterminé par BERNHAUER : « *Stilicus chalceipennis* v. *longipennis* BERNH. ».

Espèce qui se reconnaîtra aisément à la grandeur des yeux, les dents du labre nettement divergentes, les élytres fortement rétrécis en arrière.

Ici se place *S. arduus* FAUVEL (*congoensis* CAMERON) qui se séparera des autres espèces par la taille bien plus faible, la ponctuation du pronotum très forte, laissant une large bande médiane lisse, non sillonnée, la ponctuation élytrale plus forte et beaucoup plus éparse (4).

Stilicus planatus n. sp.

Espèce voisine de *Collarti* n. sp. mais en différant cependant notablement par les caractères suivants :

Antennes nettement assombries sur la face supérieure des deux premiers articles. Yeux bien plus petits (1,66).

Pronotum plus allongé (0,82) ; ponctuation nettement plus forte, la ligne médiane légèrement surélevée et très étroitement lisse sur le 1/5 basilaire de sa longueur.

(4) Nous ne savons que penser du *S. kamerunensis* BERNHAUER (Ent. Blätt. 35, 1939, p. 259) décrit comme sous-espèce de *congoensis* CAM. dont il ne différerait que par les élytres plus courts et la taille plus faible. L'auteur ajoute :

« Von *alienus* BERNH., zu welcher Art ich früher beide Formen des *Kongoensis* gestellt habe, unterscheiden sie sich durch beträchtlich kürzeren Kopf und Halsschild und stärkeren und beträchtlich dichter punktierte Flügeldecken. »

Ceci nous laisse perplexe. En effet, *alienus* BERNH. est une composante du complexe de *rubellus* EPPELSHEIM, espèce à mandibule droite avec molaire basilaire et deux dents, tête et pronotum à ponctuation analogue et sans ligne médiane indiquée, élytres nettement bicolores avec rangées discales de gros points.

Par contre, *arduus* FAUVEL (*congoensis* CAM.) et non *Kongoensis*, porte à la mandibule droite une grande dent suivie de trois dents de taille variable et représente de ce fait un stade évolutif bien plus avancé, tête et pronotum ont une ponctuation de force et densité différentes ainsi qu'une ligne médiane lisse bien indiquée, les élytres quasi unicolores ont une forte ponctuation répandue sur toute la surface. Le seul caractère commun aux deux espèces est l'angle latéral du labre quelque peu dentiforme. Ce qui n'est probablement qu'accidentel.

Il est à supposer que BERNHAUER appelait *congoensis* CAM. autre chose que l'espèce nommée par l'entomologiste anglais, car il est impossible de confondre *alienus* et *congoensis*.

Mais qu'est le *congoensis* sensu BERNHAUER ?

Elytres nettement plus longs que larges aux épaules (1,07), de largeur peu variable (épaules 78, maximum 91, sommet 75), distinctement moins convexes, subplans, la dépression circumscutellaire à peine indiquée; ponctuation nettement plus forte, mais pas moins dense.

Abdomen épais, ponctuation bien plus forte et aussi dense, la grosse ponctuation des impressions basilaires des premiers tergites découverts très forte.

Pattes plus fortes.

♂ : inconnu.

Longueur : 4,9 mm.

Holotype : ♀ : Congo Belge : Parc National Albert : Rutshuru, 23/30-XI-1933 (Miss. G. F. DE WITTE).

Cette espèce avait été reconnue nouvelle par le Dr M. CAMERON, mais non décrite, le spécimen étant unique.

INSTITUT DES PARCS NATIONAUX DU CONGO BELGE.
INSTITUT ROYAL DES SCIENCES NATURELLES DE BELGIQUE.