

Institut royal des Sciences
naturelles de Belgique

BULLETIN

Tome XXVI, n° 47.
Bruxelles, novembre 1950.

Koninklijk Belgisch Instituut
voor Natuurwetenschappen

MEDEDELINGEN

Deel XXVI, n° 47.
Brussel, November 1950.

CERATOPOGONIDÆ ET CHIRONOMIDÆ NOUVEAUX
OU PEU CONNUS D'EUROPE,

(QUATORZIÈME NOTE),

par Maurice GOETGHEBUER (Gand).

A part 3 espèces de Ceratopogonidæ rencontrées en Belgique et 3 espèces de Chironomidæ recueillies en France et en Belgique, toutes les autres proviennent d'Autriche et ont été prises par les docteurs SCHMÖLZER, du « Zoologisches Institut der Universität, Innsbruck » et H. FRANZ, du « Bundesanstalt für alpine Landwirtschaft, Admont ». Les types des espèces nouvelles se trouvent dans la collection de l'auteur.

Forcipomyia attonsa nov. sp.

♂. Long. 1,5 mm. Thorax nu, sans longues soies, mat, d'un gris foncé vu d'arrière en avant; scutellum fauve avec le centre foncé; balanciers grisâtres avec le bouton blanc; pattes jaunâtres. Panache des antennes noir; antenne à articles 2-10 réunis de moitié environ plus courts que les 11 à 14 ensemble (13 : 25).

Pattes à longues soies; patte antérieure : L. R. = 54 : 18 : 8 : 5 : 4 : 4; empodium grêle, rameux.

Aile non lobée, pubescente sur toute sa surface; la cellule R_2 située avant le milieu de l'aile; cette cellule est petite et \pm triangulaire; f-cu distale de l'extrémité de r_{4+5} (comme deux fois la r-m) (fig. 1, à droite).

Hypopyge à article terminal très grêle, un peu épaissi dans sa moitié basale, effilé dans sa moitié distale (fig. 1, à gauche).

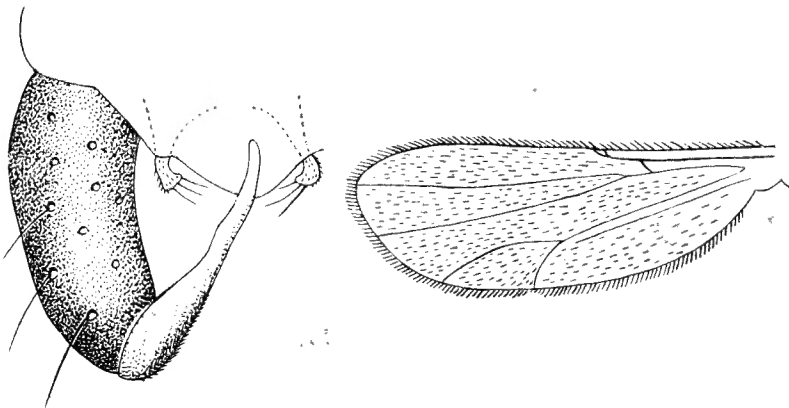


Fig. 1. — *Forcipomyia attonsa* nov. sp.
Hypopyge, à gauche; aile, à droite.

Diffère de *F. hockaiensis* GOETGHEBUER par la présence de soies longues et courtes sur le mésonotum, chez cette dernière espèce; par la R_2 qui se trouve au milieu de l'aile et enfin par la f-cu qui est située sous la R_2 .

Pris à Knocke-s-M., le 19-IX-49. Deux exemplaires ♂♂.

Forcipomyia pulchrithorax EDWARDS.

L'hypopyge de cette espèce n'avait pas encore été figuré; je donne ici un croquis de cet hypopyge (fig. 2).

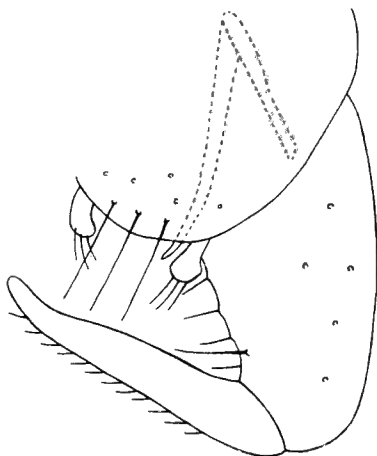


Fig. 2. — *Forcipomyia pulchrithorax* EDWARDS. Hypopyge.

Capturé 15 ♂♂ et 3 ♀♀ à Torgny (Belgique), le 13 juillet 1949, dans un jardin potager.

Dasyhelea Franzella nov. sp.

♂. Long. 1,75 mm. En entier d'un noir mat; balanciers jaunâtres; pattes brun foncé. Mésonotum dépourvu de longs poils. Palpe de 4 articles, le 2^{me} le plus long, le 4^{me} plus long que le 3^{me}. Antenne de 14 articles, les 2-10 réunis environ d'un tiers plus longs que l'ensemble des 11-14 (50 : 35); panache noir; les articles 11-13 faiblement binoduleux; le 14^{me} d'un tiers plus court que le 13^{me}; celui-ci subégal au 12^{me}. Patte antérieure : Fémur : tibia : métatarse : 2^{me} article : 3^{me} : 4^{me} : 5^{me} = 63 : 55 : 35 : 12 : 11 : 6 : 6; patte postérieure : formule : 53 : 65 : 23 : 12 : 10 : 8 : 8; fémur et tibia à poils longs et rares.

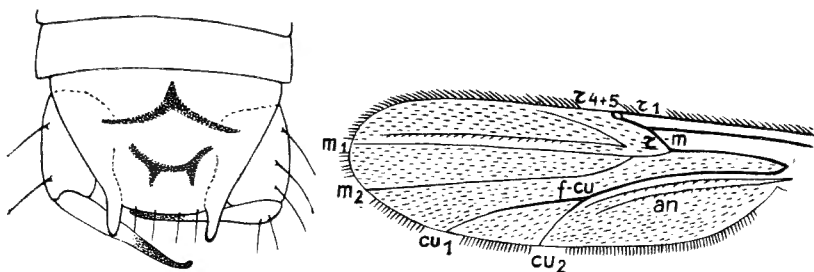


Fig. 3. — *Dasyhelea Franzella* nov. sp.
Hypopyge, à gauche; aile, à droite.

Aile (fig. 3, à droite) à lobe nul, pubescente sur toute sa surface; R_2 située un peu avant le milieu de l'aile (28-34), très petite et de forme carrée; f-cu à peine distale de R_2 , à une distance équivalente à la longueur de la r-m; an s'effaçant avant la f-cu. Lamelle dorsale du 9^{me} segment offrant deux prolongements en arrière; article terminal très grêle (fig. 3, à gauche).

Environs d'Admont (Haute Styrie), les 16 et 28-V-1949 (H. FRANZ).

Chironomus tenuicaudatus nov. sp.

♂ 9 mm. Antenne de 12 articles, le dernier aussi long que 3 1/2 fois la longueur des 10 précédents réunis. Lobules frontaux présents. Mésonotum gris avec des traces de bandes

d'un gris foncé, mat; pattes jaunâtres, foncées aux articulations; les 2 derniers articles des tarses noirs; panache noir; balanciers pâles.

Patte antérieure à tarse longuement barbu; 4^{me} article presque double du 5^{me} article. Formule: 35 : 48 : 27 : 15 : 9 : 5.

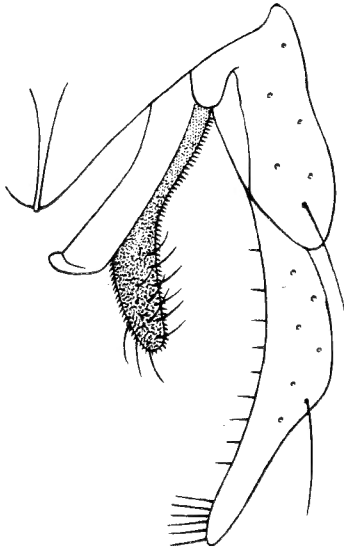


Fig. 4. — *Chironomus tenuicaudatus* nov. sp.
Hypopyge.

Aile hyaline; r-m noire et tachée de noir. Hypopyge (fig. 4) à pointe de la lamelle très étroite, non pointue au bout; article terminal pourvu de 6 soies raides, au bord interne; app. 1 long, un peu arqué; app. 2 atteignant la moitié de l'article terminal, un peu plus long que l'app. 1.

♀ 6-7 mm. Même coloration que chez le ♂; mésonotum brun-grisâtre, à bandes d'un gris foncé; métanotum noir; pattes jaunâtres avec les articulations noires.

Antenne de 6 articles, le 6^{me} aussi long que 2 1/2 fois le 5^{me}; le 2^{me} étranglé au milieu; les 3-5 subfusiformes.

Aile à r-m noire; f-cu sous r-m; an atteignant presque le bord postérieur de l'aile; nervures de la portion antérieure de l'aile noirâtres. L. R. = 35 : 48.

Dans les dunes à Knocke-sur-Mer (Belgique), le 12-VI-49. 1♂ et 6 ♀♀.

Tanytarsus alpicola nov. sp.

♂. Long. 5 mm. Noir, un peu luisant; balanciers blanchâtres; pattes brunes; ventre jaunâtre. Palpe de 4 articles; 2^{me} article hérissé de soies. Antenne de 14 articles; hormis les articles 3-6, les 7-13 sont plus longs que larges; dernier article à peine plus court que les 2-13 réunis (comme 32 : 35).

Pattes à poils assez courts; pas de pulvilles; tibia d'un tiers plus court que le métatarse. L. R. = 1,5. Patte antérieure = 40 : 60 : 33 : 22 : 16 : 10; patte postérieure = 58 : 30 : 18 : 13 : 9 : 7. Aile fripée, pubescente.

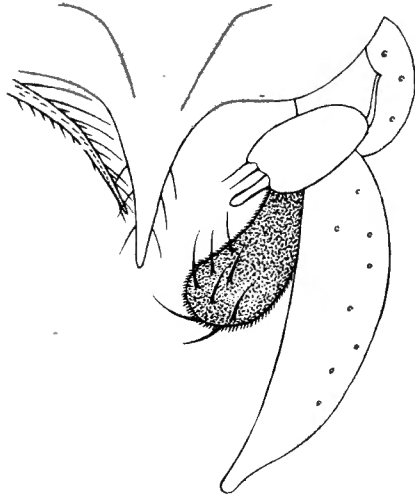


Fig. 5. — *Tanytarsus alpicola* nov. sp.
Hypopyge.

Hypopyge (fig. 5) à pointe de la lamelle dorsale longue; app. 1 ± ovale, app. 1a petit et mince; app. 2 dépassant le milieu de l'article terminal; app. 2b en brosse.

♀. Long. 3,5 mm. Antenne de 6 articles, les 3-5 subfusiformes, le 6^{me} plus long que le 5^{me}.

Kalkjoch (altit. 2250 m) (Autriche), le 12-II-49 (D^r SCHMÖLZER).

Tanytarsus semidepilatus nov. sp.

♂. 4-4,5 mm. D'un vert clair; balanciers verdâtres; pattes vertes; thorax vert avec les bandes et le métanotum noirs; scapes noirs; abdomen vert.

Antenne : ensemble des articles 2-13 d'un 1/4 plus court que le 14^{me} ; A. R. = 1,25. Patte antérieure à tarse non barbu ; formule = 60 : 98 : 75 : 38 : 35 : 23 : 11 ; tibia de moitié plus court que le métatarse, 5^{me} article presque de moitié plus court que le 4^{me} ; formule de la patte postérieure = 60 : 60 : 40 : 25 : 18 : 10 : 7. Pas de pulvilles.

Aile non lobée, pubescente dans sa 2^{me} moitié ; r-m peu apparente ; f-cu sous r-m ; r₄₊₅ plus rapprochée de la pointe alaire, à son extrémité que la cu₁ ; an ne dépassant pas la f-cu.

Hypopyge (fig. 6) : pointe de la lamelle dorsale assez large, garnie de petites élevures disposées irrégulièrement à la base de la pointe ; app. 1 de forme irrégulière, ± ovoïde ; app. 2 dépassant à peine la base de l'article terminal ; app. 2a en forme de bourgeon terminé par quelques soies.

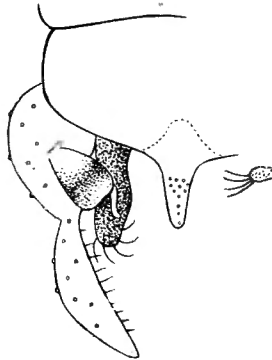


Fig. 6. — *Tanytarsus semidepilatus* nov. sp.
Hypopyge.

Chez la var. *rufus* nov. les bandes du mésonotum sont d'un brun marron de même que le métanotum ; 8^{me} tergite noir.

Hall, près d'Admont, au voisinage de l'Enns (Haute-Styrie) 8 et 19-IX-1949 (leg. D^r H. FRANZ).

Diamesa (*Psilodiamesa*) *admontensis* nov. sp.

♂. Long. 5 mm. D'un gris cendré ; bandes du mésonotum noires et mates ; abdomen gris foncé ; soies dorsocentrales bien visibles et unisériées ; pattes brun noir ; balanciers jaunâtres ; panache noir.

Yeux nus. Ensemble des articles 2-13 des antennes d'un tiers plus court que le 14^{me}. Pattes à pilosité courte; la longueur proportionnelle des articles de la patte antérieure est la suivante : 80 : 60 : 28 : 18 : 8 : 7; crochets normaux.

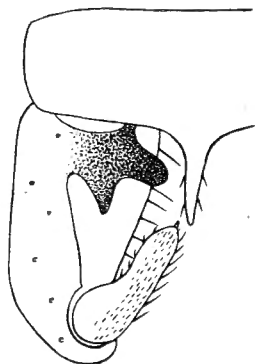


Fig. 7. — *Diamesa (Psilodiamesa) admontensis* nov. sp.
Hypopyge.

Aile nue, sans microtriches, à lobe largement arrondi et proéminent du côté interne; r_{4+5} dépassé par c , beaucoup plus rapprochée de la pointe alaire que cu_1 ; $r-m$ double de $m-cu$; cu_2 arquée avant l'extrémité; $m-cu$ insérée sur la cu_2 un peu après la $f-cu$; an prolongée jusqu'à près du bord postérieur de l'aile.

Pointe de la lamelle dorsale (9^{me} tergite) assez longue (fig. 7); article terminal assez épais, plus gros à la base qu'à l'extrémité.

Admont (Autriche), 24-X-49 (leg. H. FRANZ).

Diamesa (Psilodiamesa) austriaca nov. sp.

♂. Long. 5 mm. Yeux glabres. D'un gris noir; balanciers jaunâtres; pattes brunâtres. Palpes ± atrophiés. Antenne: articles 2-13 réunis d'un quart environ plus longs que le 14^{me} (comme 27 : 21). Pattes à poils relativement courts. Patte antérieure à 4^{me} article du tarse plus court que le 3^{me}; pulvilles nulles. Formule de la patte antérieure = 80 : 60 : 26 : 20 : 5 : 7; à la patte postérieure le tibia est d'un 1/4 plus long que le métatarse (com-

me 80 : 65). Aile nue, sans microtriches; r-m au moins double de m-cu et subdroite; r-m et m-cu rapprochées sur la m, à peine séparées par un espace équivalent à la moitié de la m-cu; r_{4+5}

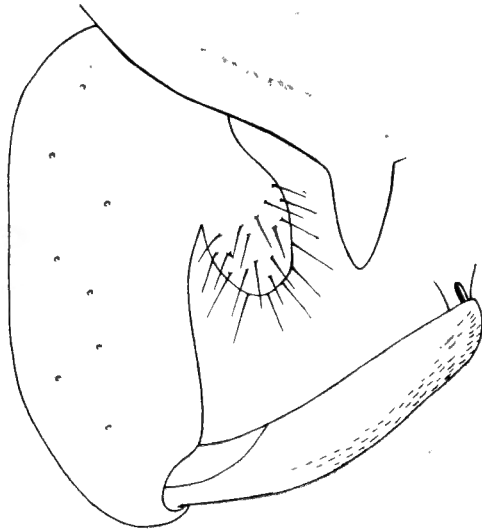


Fig. 8. — *Diamesa (Psilodiamesa) austriaca* nov. sp.
Hypopyge.

dépassée par la c (de la longueur de la m-cu); celle-ci insérée sur cu_1 à une faible distance de la f-cu.

Pointe de la lamelle large et assez longue; lobe interne avec des soies assez longues (fig. 8).

Schlüsseljoch (Autriche) 22-VII-1949 (leg. Dr SCHMÖLZER).

Metriocnemus montanus nov. sp.

♂. Long. 5 mm. Noir, un peu luisant sur le mésonotum; pattes d'un brun foncé; balanciers jaunâtres.

Antenne à articles 2-13 réunis notablement plus courts que le 14^{me} article mais plus longs que la moitié du 14^{me} (25 : 45).

Aile à lobe large et arrondi, un peu pubescente; r_{4+5} non ou à peine dépassée par la c; espèce entre r et r_{4+5} très large, la r_{2+3} aboutissant à la c à l'extrémité du premier tiers de cet espace; f-cu à peine distale de r-m; cu_2 sinueuse; an dépassant beaucoup la f-cu; une fausse nervure entre m et r_{4+5} ; celle-ci et cu_1 presque à égale distance de la pointe alaire.

Tarse antérieur brisé; longueur proportionnelle des articles de la patte intermédiaire : 72 : 62 : 45 : 26 : 20 : 15 : 9. Métatarse d'un quart plus court que le tibia; poils des pattes peu denses, longs et fins, disposés par rangées longitudinales.

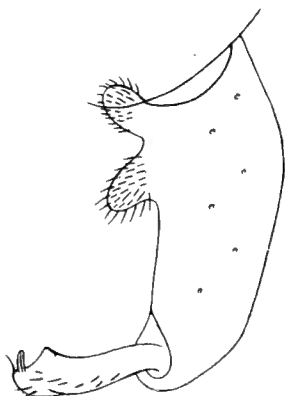


Fig. 9. — *Metriocnemus montanus* nov. sp.
Hypopyge.

Hypopyge à plaque dorsale du 9^{me} tergite paraissant sans pointe. Article basal bilobé et finement pubescent; article terminal pourvu d'une petite crête près de l'extrémité (fig. 9).

Schafberg (Autriche), 1949 (leg. D^r II. FRANZ).

Trichocladius hyemalis nov. sp.

♂. Long. 4 mm. D'un noir assez luisant; pattes jaunâtres; balanciers blanchâtres. Yeux velus. Palpe de 4 articles, le dernier plus court que le premier; 3 et 4 égaux, plus longs que le 2^{me}. Antenne à 14^{me} article plus court que les 2-12 réunis (70 : 50).

Patte antérieure, formule : 48 : 22 : 16 : 13 : 11 : 10.

Aile finement pointillée non blanchâtre; squame frangée de soies; r_{4+5} longuement dépassée par la c; f-cu dépassée par l'an et nettement distale de r-m.

Hypopyge (fig. 10) à lobe interne de l'article basal assez grand, en forme de dent.

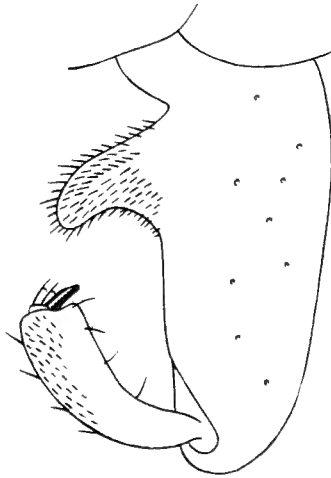


Fig. 10. — *Trichocladius hyemalis* nov. sp.
Hypopyge.

Diffère de *skirwithensis* EDWARDS par la r_{4+5} qui est longuement dépassée chez *Tr. hyemalis*, par les balanciers non blanchâtres et les pattes sont jaunâtres.

Bords de l'Huveaune (France), le 12-II-1945 (leg. TIMON-DAVID).

Trichocladius caliginosus nov. sp.

♂. Long. 3 mm. Yeux velus; palpe de 4 articles: le premier, le plus court, le 2^{me} et le 3^{me} subégaux, le 4^{me} le plus long, 1 1/2 fois aussi long que le 3^{me}. Mésonotum garni de soies relativement courtes. Noir; mésonotum un peu luisant; pattes jauné brunâtre; balanciers blanchâtres; abdomen noir.

Antenne de 14 articles; les articles 3-13 réunis de 2/3 plus courts que le 14^{me} (A. R. = 46 : 68).

Patte antérieure: L. R. = 0,75; longueur proportionnelle des articles = 25 : 15 : 10 : 7 : 6 : 5; formule de la patte postérieure = 20 : 11 : 8 : 6 : 4 : 5; pulvilles nulles.

Aile nue, sans microtriches; r_{4+5} un peu dépassée par la c; f-cu un peu distale de r-m. Hypopyge (fig. 11) à lobe interne de l'article basal en forme de bourgeon pubescent; pas de pointe sur la lamelle dorsale.

Environs de Wattener Lizum (2200 m), 11-VII-1949 (leg. Dr SCHMÖLZER).

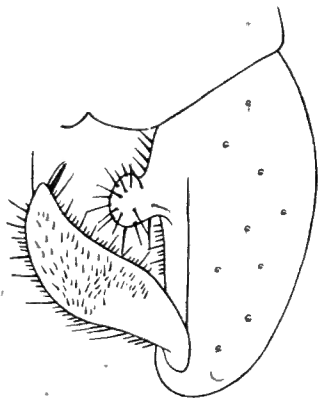


Fig. 11. — *Trichocladius caliginosus* nov. sp.
Hypopyge.

Smittia Schmölzeri nov. sp.

♂. Long. 2 mm. Noir balanciers jaunâtres. Yeux glabres (?). Palpes normaux; 2^{me} article plus long que le 3^{me} ou le 4^{me}; formule : 5 : 20 : 16 : 16. Antenne à A. R. = 2 environ (comme 32 : 66); articles basaux plus larges ou aussi larges que longs.

Patte antérieure à tibia double du métatarse, les 4^{me} et 5^{me} articles égaux. L. R. = 0,5; formule = 38 : 19 : 12 : 10 : 5 : 5; patte postérieure comme 38 : 22 : 11 : 9 : 6 : 6. Poils du tibia assez longs;; empodium court, pulvilles nulles.

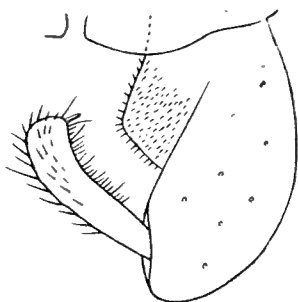


Fig. 12. — *Smittia Schmölzeri* nov. sp.
Hypopyge.

Aile non lobée, nue, cu_2 faiblement sinueuse; an dépassant beaucoup f-cu; r_{4+5} un peu dépassée et aboutissant à peu près au milieu de l'espace entre cette nervure et r_1 ; extrémité de r_{4+5} à égale distance de la pointe alaire que cu_1 .

Hypopyge (fig. 12) : pointe anale paraissant nulle; lobe de l'article basal arrondi; article terminal très velu.

♀. Antenne de 6 articles; les 3-5 subégaux, le 2^{me} un peu plus long; le 6^{me} presque double du 5^{me} (8 : 6 : 6 : 6 : 11); les 3-4 subsphériques, le 5^{me} un peu allongé.

Wolfendorn Nordseite, Katscherfang, 2300 m (Autriche), 22-VII-1949 (lég. Dr SCHMÖLZER).

Smittia Schmölzerella nov. sp.

♂. Long. 2 mm. Noir; balanciers pâles; pattes brunâtres. 4^{me} article des palpes sensiblement plus long que le 3^{me}, qui égale le 2^{me}.

Antenne à dernier article offrant quelques courtes soies à l'extrémité et pourvu d'une soie terminale; les articles 2-13 réunis un peu plus courts que le dernier article (comme 45 : 55).

L. R. = 0,5 (comme 30 : 14); formule du tarse antérieur = 14 : 7 : 6 : 4,5; tarse postérieur = 15 : 7 : 6 : 4 : 4; empodium presque aussi long que les crochets.

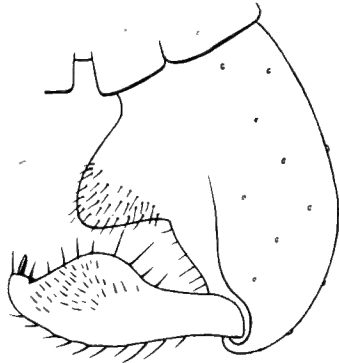


Fig. 13. — *Smittia Schmölzerella* nov. sp.
Hypopyge.

Aile nue, sans microtriches; r_{4+5} bien dépassée, environ à la même distance de la pointe alaire que cu_1 ; f-cu très distale de r-m; cu_2 sinueuse; squame nue; an dépassant f-cu. Hypopyge (fig. 13) à lobe interne de l'article basal triangulaire.

Telstuf. Westteil. des Wolfendorn, 2300 m, 23-VIII-1949 (leg. Dr SCHMÖLZER).

Smittia Davidi nov. sp.

♂. Long. 1,75 mm. Yeux nus. Thorax jaune; bandes séparées du mésonotum, métanotum, mésosternum, une tache sur les pleures, d'un noir presque mat; pattes et balanciers jaunâtres.

Antenne de 14 articles; A. R. = comme 47 : 70. Formule des articles de la patte antérieure : 45 : 28 : 19 : 11 : 5 : 5.

Aile blanchâtre, sans microtriches; squame nue; lobe interne presque effacé, à peine marqué; r_{4+5} dépassée par la c de la longueur de la r-m, double de la r_1 ; f-cu un peu distale de la r-m (de la longueur de la r-m); cu_2 un peu sinueuse; an n'atteignant pas la f-cu; r_{4+5} aboutissant plus près de la pointe alaire que la cu_1 .

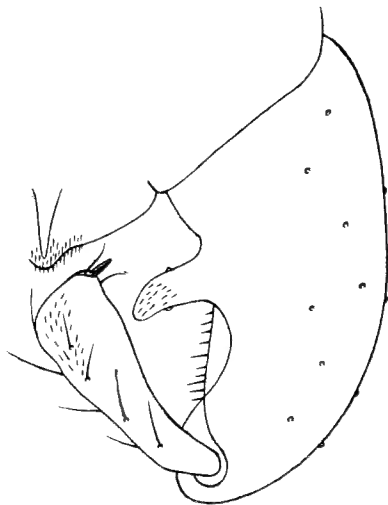


Fig. 14. — *Smittia Davidi* nov. sp.
Hypopyge.

Hypopyge (fig. 14) : pointe de la lamelle dorsale courte; article basal avec un prolongement digitiforme.

Chartreuse de Montrieux (France), 16-VI-1938 (leg. TIMON-DAVID).

Smittia (Pseudosmittia) avicularia nov. sp.

♂. Long. 2 mm. D'un noir mat; balanciers brun noir; pattes brun foncé; abdomen noir. Yeux paraissant nus. Antenne

A. R. comme 14 : 19; dernier article sans longs poils un peu avant l'extrémité, mais garni de courtes soies (fig. 15, à droite).

Patte antérieure à tarse brisé; longueur proportionnelle des articles de la patte postérieure = 28 : 25 : 16 : 8 : 5 : 4 : 3; patte postérieure à longs poils.

Aile nue à lobe à peine indiqué; r_{4+5} peu dépassée par c , bien plus éloignée de la pointe alaire que la cu_1 ; fausse nervure entre r_{4+5} et m longue; r_{2+3} plus rapprochée de la r_{4+5} que de la r_1 ; an ne dépassant pas $f-cu$; celle-ci éloignée de la $r-m$ comme la moitié de la longueur de la cu_1 ; cu_2 fortement sinueuse; squame nue, non frangée.

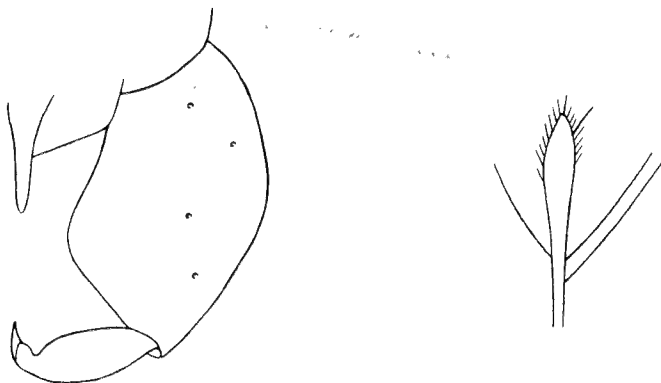


Fig. 15. — *Smittia (Pseudosmittia) avicularia* nov. sp.
Hypopyge, à gauche;
extrémité du dernier article de l'antenne, à droite.

Hypopyge (fig. 15, à gauche) à article basal volumineux, convexe; article terminal figurant un oiseau; pointe de la lamelle dorsale longue et mince.

Putersee, Ennstal (Autriche) (leg. D^r H. FRANZ).

Limnophyes trigonus nov. sp.

♂. Long. 2 mm. Noir presque mat; balanciers noirâtres; pattes brunes. Yeux glabres. Antenne de 14 articles, l'ensemble des 2-13 plus court que le 14^{me} article. L. R. = 40 : 22; 4^{me} article du tarse antérieur à peine plus long que le 5^{me}.

Aile ponctuée de microtriches; squame avec 3 soies; f-cu distale de r-m; cu₂ sinueuse; r₂₊₃ beaucoup plus rapprochée de r₁ que de r₄₊₅, qui est dépassée par la c; an dépassant beaucoup la f-cu.

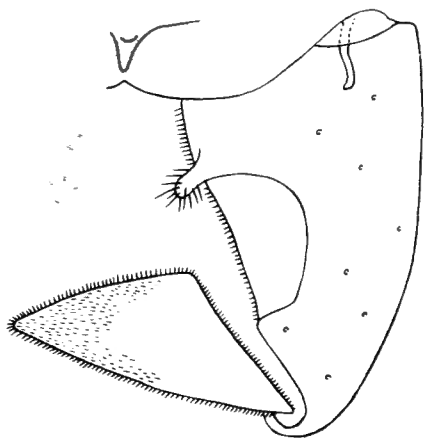


Fig. 16. — *Lymnophyes trigonus* nov. sp.
Hypopyge.

Hypopyge (fig. 16) à article basal pourvu d'un lobule pubescent; article terminal triangulaire, à stylet peu apparent.

Env. de Oberzeiring (dans la vallée de la Pöls, Styr. Bor.),
9-VII-1949 (leg. D^r H. FRANZ).

