

Institut royal des Sciences
naturelles de Belgique

Koninklijk Belgisch Instituut
voor Natuurwetenschappen

BULLETIN

MEDEDELINGEN

Tome XXVI, n° 24.
Bruxelles, juin 1950.

Deel XXVI, n° 24.
Brussel, Juni 1950.

CEROPLATINAE ORIENTALES
(DIPTERA, MYCETOPHILIDAE),

par Roger TOLLET (Bruxelles).

Les deux exemplaires, qui font l'objet de cette note, se trouvaient dans les suppléments non déterminés des collections de Diptères de l'Institut royal des Sciences Naturelles de Belgique.

Ce sont les premières espèces du sous-genre *Ioneuromyia* décrites de Java.

Platyura MEIGEN.

Platyura MEIGEN, 1803, Illiger 's Mag., Vol. 2, p. 264.

Zelmira MEIGEN, 1800, Nouv. Class. Mouches à deux ailes, p. 16, (sans type).

Orfelia A. COSTA, 1857, Il Giambatt. Vico., Vol. 2, p. 448.

En 1929, EDWARDS (1) se basant sur l'arrangement des soies des tibias, sur la nervation alaire et la chaetotaxie créa de nombreux sous-genres au sein des *Platyura*. Depuis, la liste des sous-genres a été augmentée, il est à prévoir que, lorsque les faunes tropicales seront mieux connues, ce genre sera un de ceux qui contiendra le plus grand nombre d'espèces de *Mycetophilidae*.

(1) EDWARDS, 1929, Proc. Linn. Soc. New South Wales, Vol. 53, p. 163.

Les deux espèces décrites dans cette note appartiennent au sous-genre *Isoneuromyia* BRUNETTI qui fut décrit comme genre propre en 1912 in « Fauna of British India ».

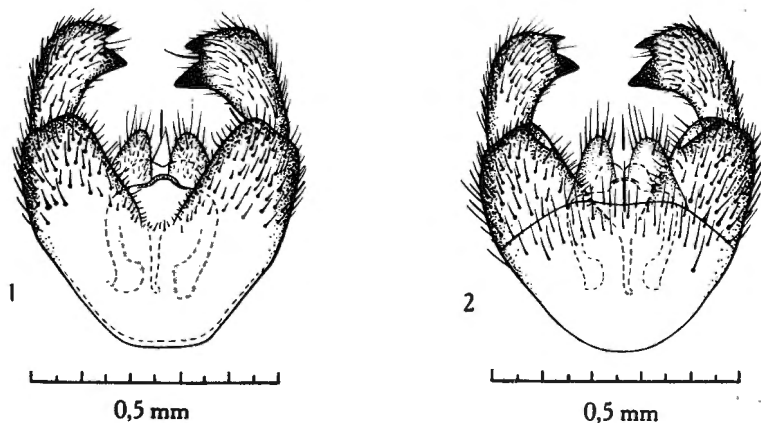
Platyura (Isoneuromyia) elegantissima sp. nov.

(Fig. 1, 2.)

♂. Tête plus large que le thorax, front et occiput noirâtres, triangle frontal brûnâtre recouvert d'une pruinosité blanche, face jaunâtre; palpes de 4 articles recouverts d'une pruinosité satinée argentée, 1^{er} article jaune, 2^e article jaune à la base et brun à l'apex, 3^e et 4^e articles bruns; trois ocelles d'un jaune vitreux disposés en triangle, le médian moitié plus petit que les latéraux qui sont très grands; articles basaux des antennes brun foncé, (le flagellum manque).

Mésnotum étroit et allongé, brun unicolore, d'un velouté blanchâtre visible suivant l'incidence des rayons lumineux, recouvert de petites soies noires; calus huméraux plus clairs; post-pronotum brun clair, glabre; ante-pronotum brun foncé recouvert de longues soies noires; scutellum brun noirâtre recouvert apicalement de nombreuses soies noires; mésophragme brun, glabre, d'un velouté blanc; propleures avec de nombreuses soies noires; anépisternites, ptéropleurites et sternopleurites d'un brun noir, glabres, pleurotergites bruns, glabres, presque entièrement recouverts d'une pruinosité satinée gris argenté. Hanches antérieurs jaunes avec des taches brunes à la base et une faible bande brune latéralement sur les 2/3 de la longueur à partir de la base, des rangées de soies noires à l'apex; hanches médianes jaunes avec une large tache brune à la base, des petites soies noires apicalement; hanches postérieures jaunes avec des taches et des bandes brunes à la base et à l'apex, une rangée de soie noire extérieurement et de nombreuses petites soies noires à l'extrémité. Fémurs antérieurs et médians bruns dorsalement et jaune blanc ventralement; fémurs postérieurs d'un brun noir dorsalement et d'un brun clair ventralement. Tibias à fines rangées de soies disposées en lignes régulières; éperons extérieurs très développés, beaucoup plus longs que les internes; tarsi foncés, presque noirs. Balanciers d'un jaune paille avec quelques soies noires dressées.

Ailes vitreuses à la base, enfumées dans plus de la moitié apicale, une tache claire à la base des cellules *r 1* et *m 1*; costale ne dépassant pas l'intersection de *R 5*; *sc* atteignant la costale peu avant l'extrémité de la cellule radiale; *sc 2* faible, atteignant la costale peu après l'humérale; *R 4* courbée, rejoint la costale peu après *R 1*; *M 1*, *M 2*, *Cu 1* et *Cu 2* recouverts de fines soies (visible avec un grossissement $\times 80$); *M 1*, *M 2*, *Cu 1* et *An* n'atteignent pas le bord de l'aile.



Platyura (Ioneuromyia) elegantissima sp. nov. Hypopyge. Fig. 1, face ventrale; fig. 2, face dorsale.

Abdomen d'un brun noir, recouvert d'une pilosité noire, une bande jaune à la base des 3^e, 4^e et 5^e tergites.

Hypopyge blanc à forceps bidentés simples. (Fig. 1 et 2.)

Type : Java, Tjiangsana, Mts. Djampang, Tengah, x-1936, (I. G. : N^o 11.161), 1 ♂. Longueur du corps, 12 mm; aile, 6,5 mm.

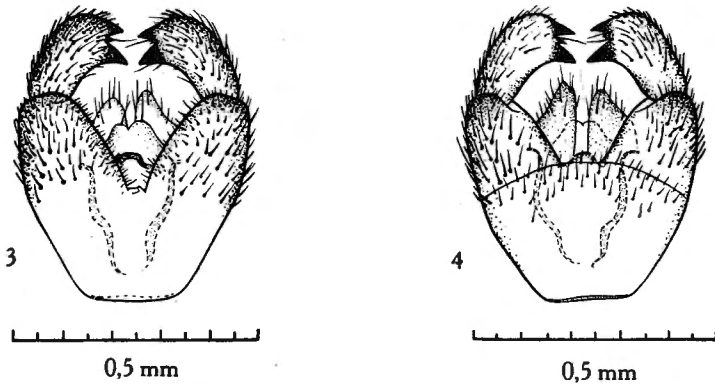
Platyura (Ioneuromyia) pulcherrima sp. nov.

(Fig. 3, 4.)

♂. Tête aussi large que le thorax, front et occiput d'un brun noir, triangle frontal brun couvert d'une pruinosité blan-

châtre, face d'un jaune clair; palpes de 4 articles, 1^{er} article petit, jaune, 2^e article jaune à la base et brun à l'apex, 3^e et 4^e articles bruns; trois ocelles disposés presque en rangée horizontale, le médian plus petit que les latéraux; articles basaux des antennes bruns, flagellum à 14 articles entièrement bruns, élargis et comprimés, le 14^e article 1 1/2 fois aussi long que le précédent.

Mesonotum d'un brun noir unicolore, recouvert d'une fine pilosité noire; calus huméraux plus clairs, post-pronotum d'un brun clair, glabre; ante-pronotum brun, couvert de petites soies noires; scutellum brun recouvert de nombreuses soies noires; mésophragme brun, glabre recouvert d'un velouté blanc; propleures avec de nombreuses soies noires; anépisternites, ptéropleurites et sternopleurites bruns, glabres; pleurotergites bruns, glabres et recouverts d'une pruinosité satinée gris argenté. Hanches entièrement jaunes avec une étroite tache brune à l'apex. Fémurs antérieurs et médians entièrement bruns à la base, dorsalement bruns et ventralement jaunes dans la moitié apicale; fémurs postérieurs bruns, légèrement plus clairs ventralement. Tibias à fines rangées de soies disposées en lignes régulières; éperons extérieurs très développés surtout aux tibias postérieurs; tarses d'un brun foncé. Balanciers jaunes recouverts de quelques fines soies noires dressées en rangées.



Platyura (Isoneuromyia) pulcherrima sp. nov. Hypopyge. Fig. 3, face ventrale; fig. 4, face dorsale.

Ailes vitreuses, une étroite bande brune à l'apex; costale ne dépassant pas l'intersection de *R 5*; *sc* rejoignant la costale peu avant l'extrémité de la cellule radiale; *sc 2* faible atteignant la costale peu après l'humérale, *R 4* très penchée vers l'arrière, rectiligne, rejoint la costale peu après *R 1*; *M 1*, *M 2*, *Cu 1* et *Cu 2* recouverts de fines soies; *M 1*, *M 2*, *Cu 1*, *Cu 2* et *An* n'atteignent pas le bord de l'aile.

Abdomen d'un brun noir, recouvert de pilosité noire sauf à la base des tergites et sternites, 2^e, 3^e et 4^e tergites à bord antérieur jaune, 4^e tergite largement jaune à la base.

Hypopyge blanc à forceps bidentés simples. (Fig. 3 et 4.)

Type : Java, Bibidjilan, Mts. Djampang, I-1937 (I. G. : N^o 11.161), 1 ♂. Longueur du corps, 11 mm; aile 6 mm.

