

Institut royal des Sciences  
naturelles de Belgique

BULLETIN

Tome XXV, n° 14.  
Bruxelles, mai 1949.

Koninklijk Belgisch Instituut  
voor Natuurwetenschappen

MEDEDELINGEN

Deel XXV, n° 14.  
Brussel, Mei 1949.

CERATOPOGONIDAE ET CHIRONOMIDAE NOUVEAUX  
OU PEU CONNUS D'EUROPE,

(TREIZIÈME NOTE),

par Maurice GOETGHEBUER (Gand).

*Forcipomyia curticornis* nov. sp.

♂ Taille : 1,25 mm. Noir grisâtre; soies et pubescence du mésonotum dorées; pattes jaunâtres; extrémité des balanciers blanche; tarsi blanchâtres. *Antenne* à articles 2-3 discoïdaux, plus larges que longs, le 10<sup>e</sup> aussi long que large, le 11<sup>e</sup> plus long que large, les 2 suivants égaux, le 14<sup>e</sup> plus long que chacun des 4 précédents et avec un petit stylet à l'extrémité; antenne courte, les articles 2-9 réunis, environ aussi longs que les 10-14 ensemble. *Palpe* court, le 3<sup>e</sup> article le plus long et le plus gros. Patte postérieure: métatarse plus du double plus court que le tibia; les 2 derniers articles égaux; tibia: métatarse: 2<sup>e</sup> article: 3<sup>e</sup>: 4<sup>e</sup>: 5<sup>e</sup> = 63: 28: 11: 8: 6: 6. *Aile* blanchâtre; pubescence couchée sur la membrane et étendue sur toute la surface alaire; extrémité de la  $r_{4+5}$  atteignant le milieu de l'aile; f-cu située sous l'angle interne de la fourche intercalée. Yeux nus.

L'examen de l'hypopyge n'a pu être fait.

Belgique : Chiny-sur-Semois, 18-V-1945.

**Atrichopogon torgnyensis** nov. sp.

(Fig. 1.)

♂ Taille: 1,75 mm. Yeux nus. D'un noir presque mat, avec une courte pruinosit ; pattes jaune p le; balanciers blancs. *Antenne*: Articles 2-9 globuleux, l'ensemble des articles 2-10 un peu plus court que les 11-14 r unis. *Patte* post rieure   m tatarse d'un tiers plus court que le tibia; les 2 derniers articles  gaux; empodium bien d velopp . *Aile*: R<sub>2</sub> (2<sup>e</sup> cellule radiale) presque double de R<sub>1</sub> (premi re cellule radiale); f-cu (fourche cubitale) sous l'extr mit  de R<sub>1</sub>; r<sub>4+5</sub> beaucoup plus  loign e de la pointe alaire que cu<sub>1</sub>; pubescence rare,   l'extr mit  de R<sub>5</sub>, de M<sub>1</sub> et quelques macrotriches   l'extr mit  de M<sub>2</sub> et de Cu. *Hypopyge* avec la lamelle dorsale (9<sup>e</sup> tergite) arrondie post rieurement et sur les c t s; prolongement basal (ventral root of coxite d'Edwards) de l'article basal tr s allong ; bord post rieur de la lamelle dorsale pourvu de 8 soies dirig es vers l'arri re (fig. 1).

Belgique: Torgny-lez-Virton, 12-VII-1948.

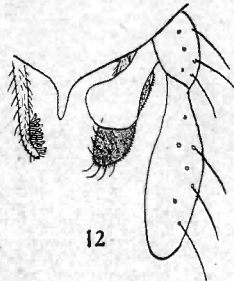
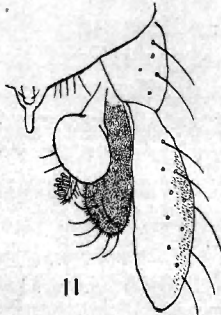
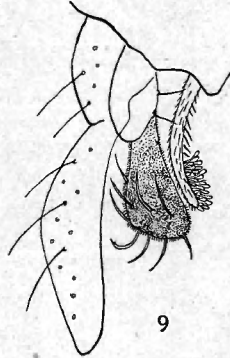
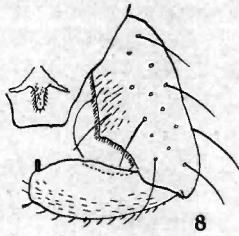
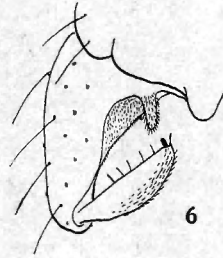
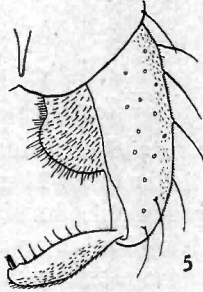
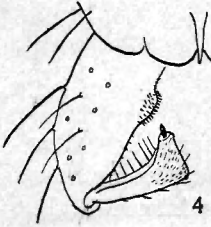
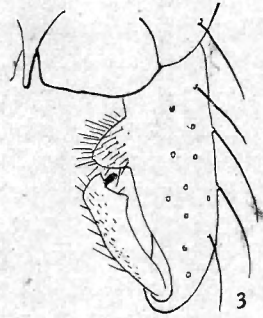
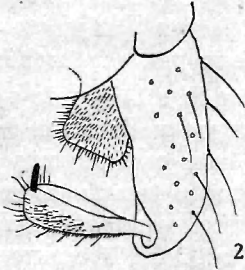
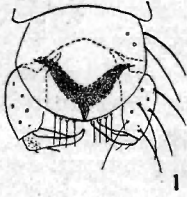
**Orthocladius distalis** nov. sp.

(Fig. 2.)

♂ Taille: 3 mm. Jaune clair; bandes du m sonotum, m tanotum, m sosternum et une tache sur les pleures noirs; abdomen gris verd tre; pattes jaune clair; balanciers blanch tres. Yeux nus. A. R. (antennal ratio) = 0,75. *Palpe* long; 2<sup>e</sup> article plus long que le 3<sup>e</sup>, qui est d'un tiers plus court que le 4<sup>e</sup>. *Patte* ant rieure   m tatarse atteignant la moiti  du tibia; 4<sup>e</sup> article

---

Hypopyges : Fig. 1. — *Atrichopogon torgnyensis* nov. sp.; fig. 2. — *Orthocladius distalis* nov. sp.; fig. 3. — *Orthocladius Franzi* nov. sp.; fig. 4. — *Orthocladius nigritellus* nov. sp.; fig. 5. — *Smittia autumnalis* nov. sp.; fig. 6. — *Limnophyes Franzi* nov. sp.; fig. 7. — *Trichocladius nudipennis* nov. sp.; fig. 8. — *Syndiamesa Franzi* nov. sp.; fig. 9. — *Micropsectra Franzi* nov. sp.; fig. 10. — *Micropsectra pallida* nov. sp.; fig. 11. — *Micropsectra quinaris* KIEFFER; fig. 12. — *Micropsectra solitaria* nov. sp.



à peine plus long que le 5°;  $t : m : 2 : 3 : 4 : 5 = 38 : 19 : 11 : 8 : 6 : 5$ ; empodium très court. *Aile* à  $r_{4+5}$  dépassée par la  $c$  de la longueur de la  $r-m$  et beaucoup plus rapprochée de la pointe alaire que la  $cu_1$ ;  $r_{2+3}$  plus près de  $r_{4+5}$  que de  $r_1$ ;  $f-cu$  distale de la  $r-m$  comme 3 fois la longueur de cette dernière; lobe alaire largement arrondi mais non proéminent; surface alaire nue. *Hypopyge* sans pointe sur la lamelle dorsale; lobe interne de l'article basal grand; article terminal à long stylet (fig. 2).

Irlande: Env. de Dublin (Miss HUMPHRIES).

Ressemble à *O. rivicola* KIEFFER, mais la lamelle dorsale de l'hypopyge ne porte pas de pointe.

### Orthocladus Franzi nov. sp.

(Fig. 3.)

♂ Taille: 3 mm. Noir en entier; balanciers jaunâtres; pattes brunes. A. R. = 48: 80. *Antenne* de 12 articles. Palpe à articles 2 et 3 égaux, le 4° presque double du 3°. *Patte* antérieure L. R. (leg ratio) = 0,65; 4° article plus long que le 5°;  $t : m : 2 : 3 : 4 : 5 = 45 : 32 : 20 : 16 : 10 : 7$ ; tarse nu; *patte* postérieure = 42: 20: 14: 11: 6: 6. *Aile* nue, faiblement lobée;  $r_{4+5}$  dépassée par la  $c$  de la longueur de la  $r-m$ ;  $f-cu$  à peine un peu distale de la  $r-m$ ;  $r_{4+5}$  double de la  $r_1$ ;  $r_{4+5}$  plus rapprochée de la pointe alaire que la  $cu_1$ ;  $cu_2$  presque droite, non sinueuse. *Hypopyge* avec une pointe sur la lamelle dorsale; lobe de l'article basal  $\pm$  triangulaire (fig. 3).

Autriche: Hausselberg b. Leoben, 13-IV-1948.

### Orthocladus nigrtellus nov. sp.

(Fig. 4.)

Subgenus *Chaetocladus* KIEFFER.

♂ Taille: 3 mm. Noir un peu luisant sur le mésonotum; balanciers noirs; pattes brun-noir. Yeux nus. A. R. = 52: 80; panache noir. *Patte* antérieure à 4° article du tarse égalant le 5°. Tibia d'un tiers environ plus long que le métatarse comme 45: 27: 20: 10: 7: 7. *Patte* postérieure à formule = 48: 24: 15: 8: 6: 6. *Aile* pointillée;  $r_{4+5}$  longuement dépassée;  $r_{2+3}$  aboutissant à l'extrémité du premier tiers de l'espace entre  $r_1$  et  $r_{4+5}$  qui est double de  $r_1$ ;  $f-cu$  longuement dépassée par  $an$ ;  $cu_2$  un peu arquée mais non sinueuse;  $r_{4+5}$  presque à la même distance de la pointe alaire que  $cu_1$ ; aile lobée, légèrement proéminente du côté

interne. *Hypopyge* (fig. 4) à lobe interne à peine indiqué; article terminal à angle droit à l'extrémité; pointe de la lamelle dorsale grêle et courte.

Autriche: Hohe Wildstelle Schiadm. Tauern (H. FRANZ).

### *Smittia autumnalis* nov. sp.

(Fig. 5.)

♂ Taille: 1,25 mm. Noir, un peu luisant sur le mésonotum; balanciers blanchâtres avec l'extrémité foncée; pattes vert-brunâtre. *Antenne* à articles basaux plus larges que longs; les suivants aussi larges que longs; les derniers plus longs que larges. A. R. = 1,25 (comme 45: 60); panache noir. *Palpe* à 3<sup>e</sup> article subégal au 2<sup>e</sup>, le dernier une 1/2 fois plus long que le 3<sup>e</sup>. *Patte* antérieure: L. R. = 0,5 (34: 17); 4<sup>e</sup> article du tarse légèrement plus long que le 5<sup>e</sup> = 34: 17: 12: 8: 6: 5; tarse nu; patte postérieure à tibia atteignant le double du métatarse = 32: 16: 10: 8: 5: 5. *Aile* nue, non lobée, blanchâtre;  $r_{4+5}$  longuement dépassée par la c, double de la  $r_1$ ; f-cu sous la r-m;  $cu_2$  à peine sinueuse;  $r_{4+5}$  plus rapprochée de la pointe alaire que la  $cu_1$ . *Hypopyge* (fig. 5) 9<sup>e</sup> tergite armé d'une pointe; article basal pourvu d'un grand lobe interne. *Yeux* brièvement velus.

Voisin par la forme de l'hypopyge de *S. anura* GOETGHEBUER et de *aquilonis* GOETGHEBUER, mais 9<sup>e</sup> tergite pourvu d'une pointe chez *S. autumnalis* sp. nov.; en outre, chez *S. aquilonis* A. R. = 1 au lieu de 1,25. f-cu très distale de r-m au lieu d'être située sous f-cu et enfin yeux nus au lieu de pubescents.

Belgique: Melle (bois), 27-X-1948.

### *Limnophyes Franzi* nov. sp.

(Fig. 6.)

♂ Taille: 2 mm. Noir en entier, y compris les pattes et les balanciers. Noir luisant sur le mésonotum, qui ne porte pas de soies en écaille. *Palpe* à 2<sup>e</sup> article un peu plus long que le 3<sup>e</sup> et plus court que le 4<sup>e</sup>. *Antenne* de 14 articles; ensemble des articles 2-3 plus long que l'article terminal; A. R. = 0.65; panache noir. *Aile* pointillée de microtriches;  $r_{4+5}$  dépassée par la c de la longueur de la r-m, située à égale distance de la pointe alaire et de la  $cu_1$ ;  $r_{2+3}$  aboutissant à la c à l'extrémité du premier quart de l'espace entre  $r_{4+5}$  et  $r_1$ ; f-cu distinctement distale de la r-m; an ne dépassant pas la f-cu. *Patte* antérieure: tibia un peu plus

court que le double du métatarse; les 2 derniers articles sont égaux: 28: 16: 12: 5: 4: 4; patte postérieure = 30: 15: 10: 7: 3: 3; tarse antérieur non barbu. *Hypopyge* avec une pointe courte et épaisse; lobe interne réduit à un petit prolongement digitiforme (fig. 6).

Est voisin de *L. Bequaerti* GOETGHEBUER, mais antenne composée de 14 articles au lieu de 12 et lobule de l'article basal de l'hypopyge caché partiellement par la lamelle dorsale.

Autriche: Untertal b. Schiadming, Styrie (H. FRANZ).

### *Trichocladus nudipennis* nov. sp.

(Fig. 7.)

♂ Taille: 2 mm. Jaune, bandes ± confluentes du mésonotum; métanotum et mésosternum noirs; abdomen verdâtre sombre, pattes jaunes, balanciers blanchâtres. *Yeux* densément pubescents. *Antenne* avec le dernier article un peu plus long que les 2-13 réunis. A. R. = 1,15. *Palpe* avec le dernier article presque aussi long que le 4<sup>e</sup> et plus long que le 2<sup>e</sup>. *Patte* antérieure à métatarse atteignant les 2/3 du tibia environ, le dernier article d'un tiers plus court que le 4<sup>e</sup>. *Aile* nue, sans microtriches; r<sup>4+5</sup> dépassée par la c, de la longueur de la r-m; f-cu un peu distale de cette dernière. *Hypopyge* sans pointe au 9<sup>e</sup> tergite; lobe interne de l'article basal hérissé de nombreuses soies assez longues; article terminal claviforme avec plusieurs soies fortes et courtes, vers l'extrémité de l'article (fig. 7).

Irlande: environs de Dublin, VII-1948 (Miss HUMPHRIES).

### *Syndiamesa Franzi* nov. sp.

(Fig. 8.)

♂ Taille: 6,5 mm. Mésonotum mat; noir avec une pruinosité grise entre les bandes, pleures et mésosternum gris, abdomen noir mat; pattes brun noir, balanciers brun foncé. *Antenne* à dernier article un peu plus long que les 2-13 réunis; A. R. = 1,1; panache peu fourni. *Yeux* glabres. *Pattes* longues et grêles; patte antérieure à métatarse d'un quart environ plus court que le tibia; L. R. = 0,75; 4<sup>e</sup> article du tarse un peu plus long que le 5<sup>e</sup>; 45: 32: 15: 11: 5: 4. *Aile* hyaline, à lobe interne grand et proéminent; r<sup>4+5</sup> et cu<sub>1</sub> équidistantes de la pointe alaire; r-m longue et droite; m-cu distante de r-m comme la longueur de la m-cu, insérée sur la base de la cu<sub>1</sub>; r-m un peu

ombrée d'enfumé. *Hypopyge* robuste; pointe de la lamelle courte, peu aiguë (fig. 8).

Autriche: Fischbacher Alpen, Dorne Kogel, 1948 (H. FRANZ).

### *Micropsectra Franzi* nov. sp.

(Fig. 9.)

♂ Taille: 4 mm. Verdâtre; scapes, mésonotum, métanotum et mésosternum d'un brun noir presque mat; pattes vert-grisâtre; abdomen vert avec les 3 derniers tergites brunâtres; balanciers pâles. *Antenne* de 14 articles; 14<sup>e</sup> article subégal aux 2-13 réunis. *Patte* antérieure à métatarse d'un tiers plus long que le tibia (A. R. = 1,3); 5<sup>e</sup> article atteignant la moitié du 4<sup>e</sup> (50: 75: 45: 37: 20: 10); tarse antérieur à poils assez longs. *Aile* pubescente sur toute sa surface; r-m peu apparente; extrémité de la  $r_{4+5}$  beaucoup plus rapprochée de la pointe alaire que la  $cu_1$ ; f-cu un peu distale de r-m; an aboutissant au niveau de la f-cu. *Hypopyge* (fig. 9) brun noir; appendice 2 atteignant la moitié de l'article terminal; appendice 2a filiforme, pourvu de soies en globule; pointe de la lamelle courte et épaisse.

Autriche: Admont, 1948 (H. FRANZ).

### *Micropsectra pallida* nov. sp.

(Fig. 10.)

♂ Taille: 4 mm. Jaune clair (d'après un exemplaire conservé dans l'alcool), bandes du mésonotum, métanotum, une tache sur les pleures et mésosternum brun noir; abdomen jaune clair (vert?); palpes, antennes et pattes jaunâtres, balanciers pâles. *Antenne* de 14 articles, le dernier article un peu plus long que les 2-13 réunis. A. R. = 1,15; extrémité de l'article terminal un peu en massue; les articles 3-13 pas ou guère plus longs que larges. *Patte* à tarse antérieur longuement poilu; pas de pulvilles, le métatarse presque double du tibia; article terminal atteignant la moitié du pénultième comme 49: 80: 34: 21: 10; patte postérieure ayant pour formule: 64: 34: 26: 17: 10: 7. *Aile* lobée. *Hypopyge* à pointe de la lamelle courte. App. 2 dépassant le milieu de l'article terminal; app. 2a presque aussi long que app. 2 avec des soies en globule; app. 1 ± discoïdal (fig. 10).

Autriche: Mürüfer b. Gors (H. FRANZ).

**Micropsectra quinaris** KIEFFER.

(Fig. 11.)

L'hypopyge de ce Diptère n'a pas encore été figuré; nous en donnons un croquis (fig. 11).

**Micropsectra solitaria** nov. sp.

(Fig. 12.)

♂ Taille: 4 mm. Verdâtre; bandes du mésonotum, métanotum et mésosternum noirs; abdomen vert foncé; pattes vertes; balanciers blanchâtres. *Antenne* brisée. L. R. = 1,25 environ; 4<sup>e</sup> article double du 5<sup>e</sup>. *Aile* pubescente sur presque toute la surface; f-cu à peu près sous la r-m, qui n'est guère apparente; r<sub>4+5</sub> beaucoup plus proche de la pointe alaire que la cu<sub>1</sub>. *Hypopyge* (fig. 12) à app. 1 grand, élargi à l'extrémité distale; app. 2 atteignant la moitié de l'article terminal; app. 1a aussi long que l'app. 1 et pourvu de soies en globule; pointe de la lamelle courte.

Irlande: Environs de Dublin (Miss HUMPHRIES).