

Bull. Soc. belge Géologie	T. 85	fasc. 2	pp. 51-61 3 pl.	Bruxelles 1976
Bull. Belg. Ver. Geologie	V. 85	deel 2	blz.51-61 3 pl.	Brussel 1976

## NOUVELLES ESPECES DE CYPRIDIDAE DANS LE DACIEN SUPERIEUR DE LA MUNTENIE ORIENTALE [ROUMANIE]

par Elisabeta HANGANU (\*)

L'étude des associations d'ostracodes effectuée dans le but d'établir les subdivisions du Dacien, nous a donné la possibilité de constater que l'ostracofaune, de même que la malacofaune cantonnée dans la partie supérieure du Dacien, est caractérisée par un nombre important d'endémismes.

Une partie des espèces, non encore citées dans la littérature, sont représentées par un nombre réduit de spécimens.

D'autres, cependant, caractérisées par une fréquence remarquable, forment des niveaux repères sur la colonne biostratigraphique.

Dans la présente note, nous avons fixé notre attention sur la description de quelques-unes de ces espèces particulièrement fréquentes et sur lesquelles les références manquent dans la littérature spécialisée.

Ordre PODOCOPIDA, MÜLLER, 1894

Sous-ordre PODOCOPINA, SARS, 1866

Suprafamille CYPRIDACEA, BAIRD, 1845

Famille CYPRIDIDAE, BAIRD, 1845

Sous-famille CYPRIDINAE, BAIRD, 1845

Genre CYPRINOTUS, BRADY, 1886

*Cyprinotus reniformis* n. sp.

Pl. I figs. 1-5

Derivatio nominis : du latin : renes-um- rein : forma - ae forme

Holotype : une valve droite nr. 0001 déposée dans la collection de Micropaléontologie du Laboratoire de Paléontologie (L.P.B. IV 0) de la Faculté de Géologie et Géographie, Université de Bucarest.

Paratypes : 17 carapaces, 28 valves droites et gauches nr. 0002/1-45, dans la même collection.

Locus typicus : Vallée de Budureasca (département de Prahova).

Stratum typicum : Dacien supérieur, complexe sableux, niveau à Viviparidae de grande taille.

(\*) Université de Bucarest, Faculté de Géologie et Géographié, Chaire de Géologie.

## DIAGNOSE :

Espèce attribuée au genre *Cyprinotus*, se distingue des autres espèces par la forme des valves et le rapport différent des dimensions.

## DESCRIPTION :

Carapace biconvexe, ovoïdale-réniforme, caractérisée par la valve gauche plus grande que la droite qu'elle recouvre le long des bords. Les deux valves diffèrent visiblement par leur forme : la valve droite réniforme présente un bord ventral concave et un bord dorsal à convexité prononcée; la plus grande convexité est située dans la zone médiane, du côté de la concavité du bord ventral. Les deux bords antérieur et postérieur sont arrondis; le bord antérieur présente parfois des denticules extrêmement fines.

La valve gauche, plus haute que la valve droite, est caractérisée par un bord dorsal largement convexe et un bord ventral légèrement concave. La surface externe des valves est lisse.

Les impressions musculaires bien visibles, typiques du genre *Cyprinotus*, forment un champ situé dans la zone médiane faiblement déplacé vers la partie ventrale.

La partie libre de la lamelle interne est en général plus développée sur le bord antérieur que sur son bord postérieur. Rapportée aux deux valves, on remarque que sur la valve gauche, celle-ci est plus développée que sur la valve droite.

## DIMENSIONS EN MM :

### Holotype

Longueur (L) . . . . . 1,0498  
Hauteur maximum (h) . . . 0,6154  
Epaisseur 1/2 (e 1/2) . . . 0,3439

### Paratypes

	<u>Valve droite</u>	<u>Valve gauche</u>
Longueur	1,0136; 0,9955; 1,0136	0,9055; 0,9774; 0,9955
Hauteur maximum	0,5973; 0,6154; 0,5792	0,6516; 0,5973; 0,6154
Epaisseur 1/2 (e 1/2)	0,3439; 0,3439; 0,3439	0,3620; 0,3623; 0,3620
Epaisseur (e)		

### Carapace

Longueur	1,0136; 0,9955
Hauteur maximum	- -
Epaisseur 1/2	- -
Epaisseur (e)	0,5430; 0,5430

## RAPPORTS ET DIFFERENCES :

Les exemplaires dont nous disposons diffèrent de *Cyprinotus Karaši*, KRST., par la forme réniforme des valves, dont les extrémités antérieure et postérieure, sont à peu près égales en hauteur.

Elle se distingue de *Cyprinotus carinatus* SCHN. par son bord dorsal qui est plus convexe et par son bord ventral plus concave. Les mêmes caractères la différencient de *Cyprinotus formalis* SCHN. L'espèce rencontrée par nous ne présente pas dans la zone médiane du bord dorsal un angle remarquable comme *Cyprinotus baturini* SCHN. et elle n'est pas caractérisée par un bord postérieur plus rétréci que l'antérieur.

## REPARTITION PALEOBIOGEOGRAPHIQUE :

Elle apparaît richement représentée dans le complexe sableux du Dacien supérieur (niveau à Vivipares de grande taille et à *Psilodon haueri* et *Ps. neumayri* de la vallée de Budureasca (départ de Prahova).

Sous-famille CANDONINAE, KAUFMANN, 1900

Genre CANDONA, BAIRD, 1845

Sous-genre : CASPIOCYRPIS, MANDELSTAM, 1956

*Candona (Caspiocrypris) ornatus* n. sp.

Pl. I fig. 6-6a; Pl. II, fig. 1, 1a, 1b

Derivatio nominis : du latin ornatus-a-um=orné, muni, pourvu

Holotype : une valve droite nr. 0003 déposée dans la Collection de Micropaléontologie du Laboratoire de Paléontologie (L.P.B. IV 0) de la Faculté de Géologie et de Géographie, Université de Bucarest.

Paratypes : 125 valves droites et gauches et 14 carapaces nr. 0004/1-139 déposées dans la même collection.

Locus typicus : Vallée de Budureasca (départ. de Prahova)

Stratum typicum : Dacien supérieur, complexe pélimitique, niveau argileux.

#### DIAGNOSE :

Espèce appartenant au sous-genre *Caspiocypris*, présente une surface externe ornementée de pustules plus ou moins élevées, transparentes, auxquelles correspondent des dépressions (fossettes) sur la partie interne des valves.

#### DESCRIPTION :

Carapace inéquivalve, la valve gauche étant plus grande que la valve droite, qu'elle recouvre le long des bords.

Les valves de forme ovoïdale-trapézoïdale ont le bord dorsal rectiligne formant avec les deux bords antérieur et postérieur, des angles obtus. Le bord ventral est visiblement concave dans la zone médiane et rabattu vers l'intérieur. Les deux bords antérieur et postérieur sont obliquement arrondis; le bord antérieur de la valve droite présente un creux dans la zone dorsale. La valve droite est plus rétrécie dans le tiers postérieur.

La surface externe est ornementée par de véritables vésicules (pustules) transparentes. Par suite, de la transparence de ces pustules et du remplissage de l'espace qui les sépare avec du matériel étranger lorsqu'elles sont éclairées sous un certain angle, se forme l'image fautive d'un réseau. Les pustules de différentes grandeurs, sont réparties uniformément sur toute la surface des valves. Sur la partie interne, aux pustules correspondent des creux (fossettes).

#### DIMENSIONS EN MM :

##### Holotype

Longueur (L) . . . . . 0,8326  
Hauteur maximum (h) . . . . . 0,4525  
Épaisseur 1/2 (e 1/2) . . . . . 0,2353

##### Paratype

##### Valve droite

##### Valve gauche

Longueur (L) . . . . . 0,8501; 0,8326; 0,8839; 0,9050; 0,8839; 0,8839  
Hauteur maximum (h) . . . . . 0,4887; 0,4525; 0,4706; 0,5249; 0,5068; 0,5068  
Épaisseur 1/2 (e 1/2) . . . . . 0,2534; 0,2353; 0,2353; 0,2715; 0,2715; 0,2715

##### Carapace

Longueur (L) . . . . . 0,8839  
Épaisseur (e) . . . . . 0,4525

#### RAPPORTS ET DIFFERENCES :

L'espèce rencontrée par nous diffère des autres espèces par la forme des valves mais surtout par la présence et l'aspect ornemental de la surface externe.

#### REPARTITION PALEOBIOGEOGRAPHIQUE :

L'espèce décrite est rencontrée depuis la partie inférieure du Dacien supérieur jusqu'à sa partie supérieure avec la mention que la plus grande fréquence formant un niveau repère se trouve dans le complexe pélimitique, dans le niveau argileux situé à 30 m au-dessus du niveau de base.

Sous-famille CYCLOCYPRIDINAE, KAUFMANN, 1900

Genre CYPRIA, ZENKER, 1854

*Cypria bonéi* n. sp.

Pl. II, fig. 2-4, Pl. III, fig. 1-6

Derivatio nominis : En honneur du professeur Edouard BONÉ de l'Université de Louvain - La Neuve (Belgique).

Holotype : une valve droite nr. 0005 déposée dans la collection de Micropaléontologie du Laboratoire de Paléontologie (L.P.B. IV 0) de la Faculté de Géologie et Géographie, Université de Bucarest.

Paratypes : 91 carapaces, 104 valves droites et gauches nr.0006/1-195 déposées dans la même collection.

Locus typicus : Vallée de Budureasca (département de Prahova).

Stratum typicum : Dacien supérieur, complexe sableux, niveau à Viviparidae de grande taille.

#### DIAGNOSE :

Espèce du genre *Cypria* caractérisée par le contour quasi trapézoïdal de la carapace et par une inégalité prononcée des deux valves.

#### DESCRIPTION :

Carapace trapézoïdale assez globuleuse, inéquivalve. La valve droite présente le bord dorsal rectiligne dans le tiers médian, prenant contact avec les deux bords (antérieur et postérieur) par des angles obtus; à la partie interne, les extrémités du bord dorsal présentent une légère inflexion plus visible à la partie antérieure. Le bord antérieur et le bord postérieur sont obliquement arrondis. Le bord ventral, largement concave, est légèrement recourbé vers l'intérieur, dans la zone médiane.

La valve gauche est plus haute et plus profonde que la valve droite, qu'elle recouvre le long des bords. Quoique le contour des bords dorsal antérieur et postérieur peut s'intégrer dans les mêmes formes que la valve droite, du fait de son bord ventral élevé et fortement recourbé vers l'intérieur (dans la zone médiane), la forme de la valve est en quelque sorte différente.

La surface externe est lisse. Les impressions musculaires caractéristiques du genre *Cypria*, sont disposées dans un champ à position médiane. Les canaux porifère radiaires, sont droits et distancés.

Le contour des valves présente deux types : un type constitué par des valves moins hautes et allongées; le second type est caractérisé par une différence moindre entre la longueur et la hauteur. Nous avons attribué ce fait au dimorphisme sexuel quoique sur la carapace on ne saisit aucun caractère qui pourrait justifier cette supposition.

En respectant le diagnostic donné par van MORKOVEN (1963) pour le genre *Cypria* (page 69), cela signifierait que les spécimens plus courts, représenteraient des mâles.

#### DIMENSIONS EN MM :

Holotype	
Longueur (L) . . . . .	0,6516
Hauteur maximum (h) . . . . .	0,4163
Epaisseur 1/2 (e 1/2) . . . . .	0,1810

Paratypes	
Valve droite	Valve gauche
Longueur (L) . . . . .	0,6154; 0,6154; 0,5973
Hauteur maximum (h) . . . . .	0,6516; 0,6516; 0,6154
Epaisseur 1/2 (e 1/2) . . . . .	0,3982; 0,3982; 0,3801
Epaisseur (e) . . . . .	0,4344; 0,4525; 0,4163
	0,1810; 0,1810; 0,1810
	0,2172; 0,2172; 0,1991

#### Carapace

Longueur (L) . . . . .	0,6154; 0,6335
Epaisseur (e) . . . . .	0,4887; 0,3620

#### RAPPORTS ET DIFFERENCES :

L'inégalité des valves ainsi que le contour différent des deux valves, droite et gauche, font différencier l'espèce décrite (des dépôts du Dacien) de *Cypria tocorjescei* HANGANU.

De même elle diffère de *Cypria condonaeformis* (SCHWEIGER) par les deux bords (antérieur et postérieur) développés d'une manière à peu près égale.

Elle diffère de *Cypria tambovensisi* MANDELSTAM et de *Cypria arma* SCHNEIDER par le contour trapézoïdal et par son bord dorsal droit.

Le rapport longueur/hauteur de l'espèce décrite par nous est autre que celui de *Cypria inventata* GRAMM.

## REPARTITION PALEOBIOGEOGRAPHIQUE

Elle apparaît en éruption dans le niveau à *Viviparidae* de grande taille du Complexe sableux du Dacien supérieur de la Vallée de Budureasca (département de Prahova) et fréquemment dans le niveau à *Psilodon haueri*, *Ps. newmayri*. Vers la partie supérieure du complexe sableux, elle est modérément représentée.

## BIBLIOGRAPHIE.

- AGALAROVA, D.A., KADIROVA, E.K., KULIEVA, S.A. (1961) : Ostracodi pliotenovih i post-pliotenovih otlojenii azerbaidjana. - Azerbaidj. Gosudarstv. isd. Baku.
- KRSTIC, N. (1971) : Ostracodes des couches congeriennes, 5 : *Cyprinotus* i *Cypridopsis*. - Annales, Géologiques de la Péninsule Balkanique, T. XXXVI, Beograd.
- KRSTIC, N. (1973) : Pliocenski ostrakodi Metonije : 1. Bullet. d'Hist. Nat. Ser. A. Liv. 28, Beograd.
- MANDELSTAM, M.I., SCHNEIDER, G.F. (1963) : Semeistvo Cyprididae. Trudi vsesoiuznogo nef. naucino-issledovatelskogo geologorazved. - Inst. (VNIGRI) vip. 203, Leningrad.
- SCHNEIDER, G.F. (1959) : Fauna ostrakod neoghenovih i cetverticinih otlojenii vostocinogo predkavkazia i ee stratigraficeskoe znacenie. - Akad. Nauk. CCCP vip, 3, Leningrad.
- SOKAC, A. (1972) : Pannonian and Pontian ostracode fauna of Mt. Medvenica. - Paleontologia Jugoslavica Sv. 11, Zagreb.
- van MORKOVEN, F.P.C.M. (1963) : Post-Paleozoic Ostracode. - Vol. II, Amsterdam-London-New-York.

PLANCHE I

Fig. 1-5. - *Cyprinotus reniformis* n. sp. (x 56)  
Dacien supérieur, Complexe sablonneux, vallée Budureasca.

1. Holotype, v.d. vue latérale externe.
- 1a. Holotype, v.d., vue interne.
- 1b. Holotype, v.d., profil, vue ventrale.
2. Paratype, carapace, vue latérale externe.
3. Paratype, v.g. vue interne.
- 3a. Paratype, v.g. profil, vue ventrale.
4. Paratype, v.d., vue latérale externe.
- 4a. Paratype, v.d., vue interne.
- 4b. Paratype, v.d., profil, vue ventrale.
5. Paratype, carapace, vue latérale externe.
- 5a. Paratype, carapace, vue ventrale.

Fig. 6. - *Candona (Caspiocypris) ornatus* n. sp. (x 75)  
Dacien supérieur, Complexe pélimitique, vallée Budureasca.

6. Paratype, v.g., vue latérale externe.
- 6a. Paratype, v.g., vue interne.

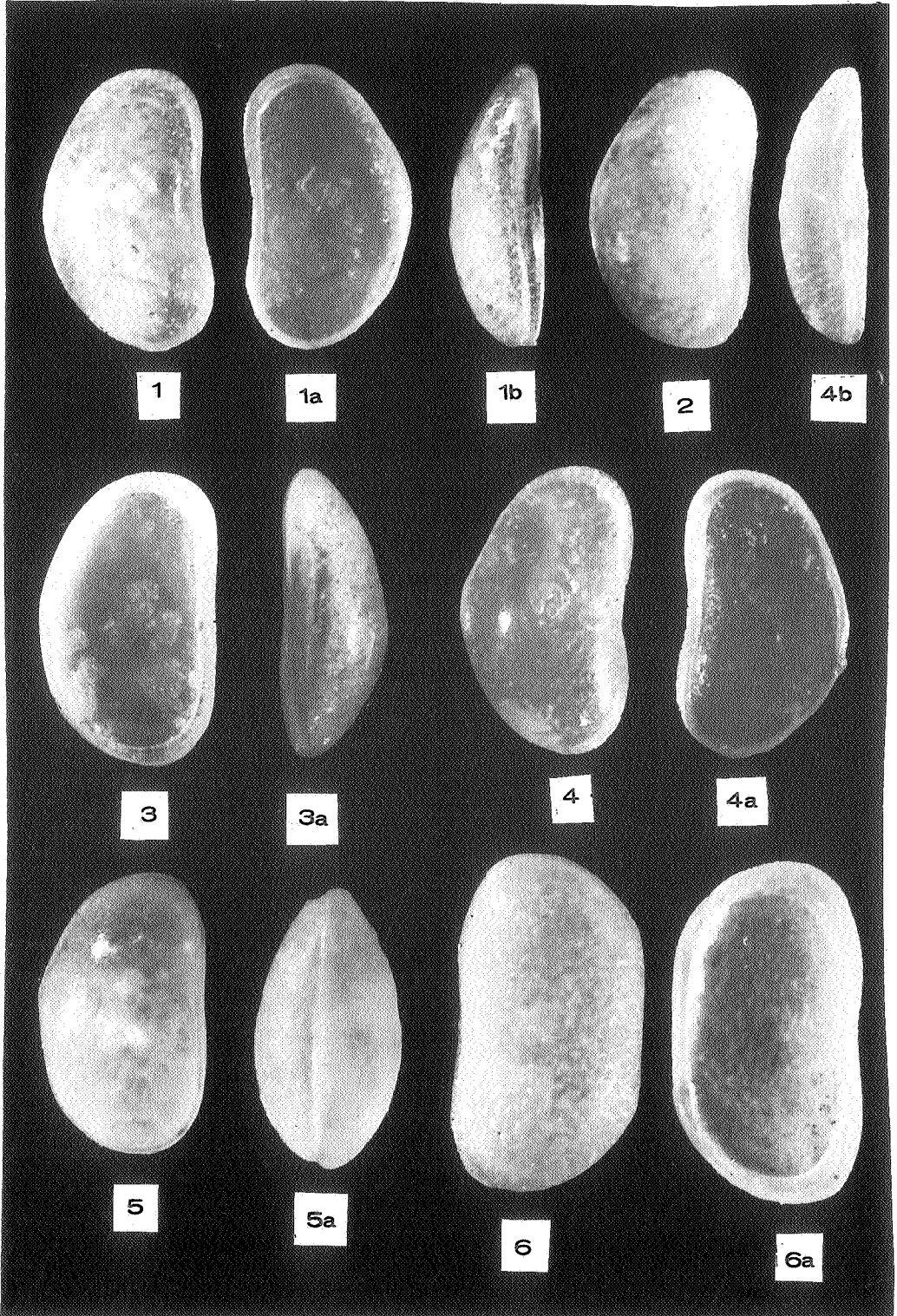


PLANCHE II

- Fig. 1. - *Candona (Caspioocypris) ornatus* n.sp. (x 75)  
Dacien supérieur, Complexe pélimitique, vallée Budureasca.
- 1. Holotype, v.d., vue latérale externe.
  - 1a. Holotype, v.d., vue interne.
  - 1b. Holotype, v.d., profil, vue ventrale.
- Fig. 2-4. - *Cypria bonei* n.sp. (x 80)  
Dacien supérieur, Complexe sablonneux, vallée Budureasca.
- 2. Paratype, carapace, vue latérale externe.
  - 2a. Paratype, carapace, vue latérale externe.
  - 2b. Paratype, carapace, profil, vue ventrale.
  - 3. Paratype, v.d., vue latérale externe.
  - 3a. Paratype, v.d., vue interne.
  - 3b. Paratype, v.d., profil, vue ventrale
  - 4. Paratype, v.g., vue latérale externe.
  - 4a. Paratype, v.g., vue interne.
  - 4b. Paratype, v.g., profil, vue ventrale.





1



1a



1b



2



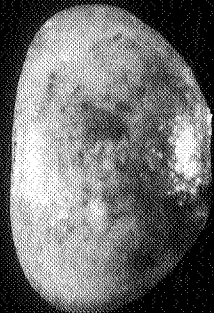
3



3a



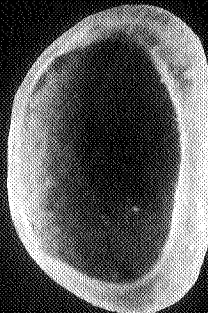
3b



2a



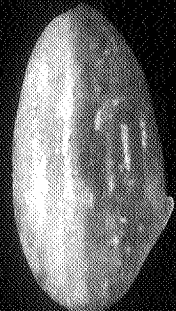
4



4a



4b

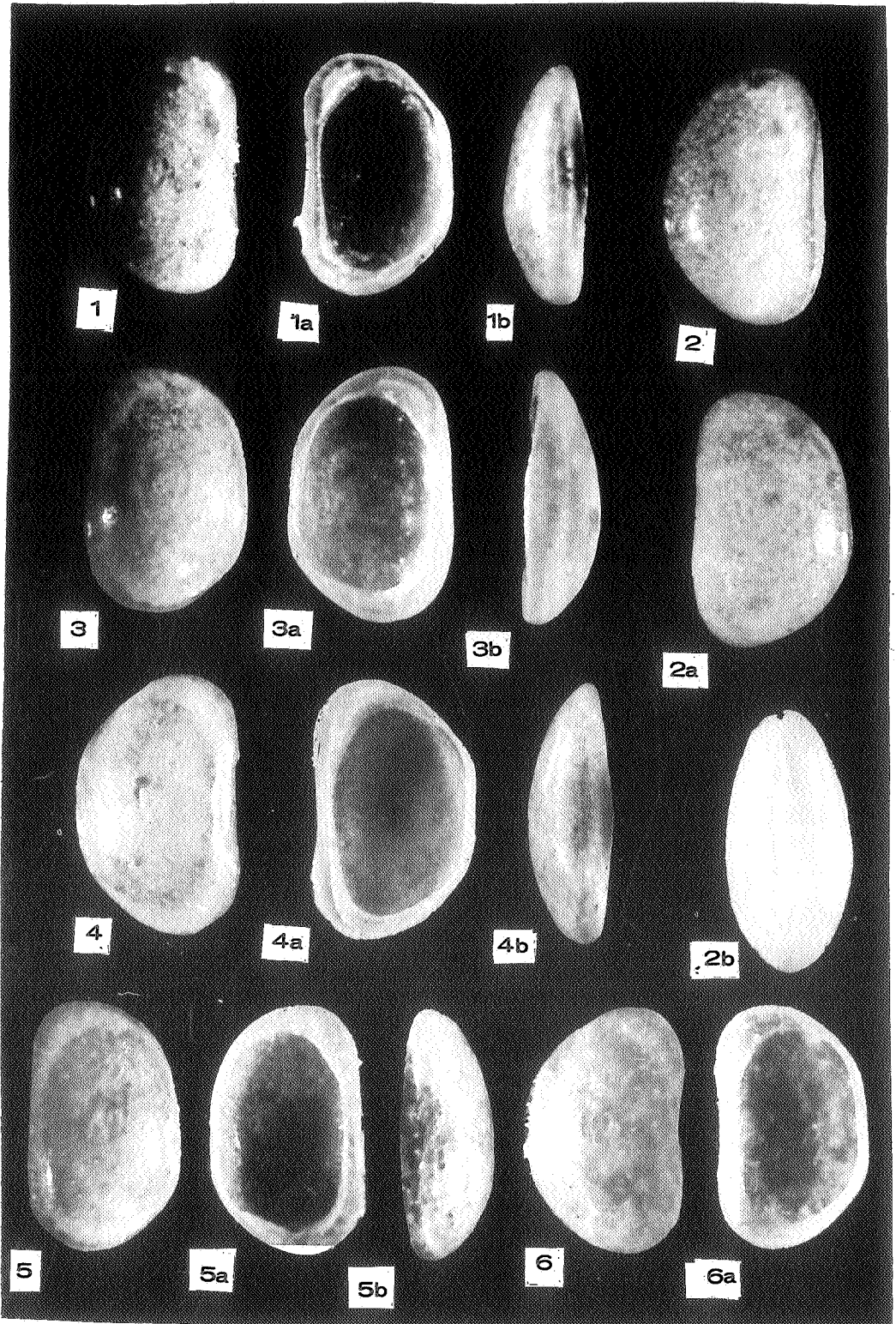


2b

PLANCHE III

Fig. 1-6. - *Cypris bonei* n.sp. (x 80)  
Dacien supérieur, Complexe sablonneux, vallée Budureasca.

1. Paratype, v.d., vue latérale externe.
- 1a. Paratype, v.d., vue interne.
- 1b. Paratype, v.d., profil, vue ventrale.
2. Paratype, carapace, vue latérale externe.
- 2a. Paratype, carapace, vue latérale externe.
- 2b. Paratype, carapace, profil, vue ventrale.
3. Paratype, v.g., vue latérale externe.
- 3a. Paratype, v.g., vue interne.
- 3b. Paratype, v.g., profil, vue ventrale.
4. Holotype, v.d., vue latérale externe.
- 4a. Holotype, v.d., vue interne.
- 4b. Holotype, v.d., profil, vue ventrale.
5. Paratype, v.g., vue latérale externe.
- 5a. Paratype, v.g., vue interne.
- 5b. Paratype, v.g., profil, vue ventrale.
6. Paratype, v.d., vue latérale externe.
- 6a. Paratype, v.d., vue interne.





## **LE SPECIALISTE**

**EN SONDAGES — FONÇAGES DE PUIITS — CONGELATION DES  
SOLS — CREUSEMENT TUNNELS — INJECTION D'ETANCHE-  
MENT ET CONSOLIDATION — MURS EMBOUES ET ANCRAGES.**

**Place des Barricades 13 — B - 1000 BRUXELLES**  
**Téléphone : 218 53 06 — Télex : FORAKY Bru. 24802**