

ÉTABLISSEMENT D'UN GENRE NOUVEAU,
PHAREOIDES, POUR
PHAREODUS QUEENSLANDICUS HILLS, E. S., 1934
(PISCES OSTEOGLOSSIFORMES) DU TERTIAIRE
D'AUSTRALIE

par LOUIS TAVERNE

Chargé de Recherches du F.N.R.S.

Remerciements

Je tiens à dire ma reconnaissance au Dr. Colin PATTERSON du British Museum (Natural History), au Dr. Mary WADE du Queensland Museum of Geology et au Dr. BOBB SCHAEFFER de l'American Museum of Natural History qui m'ont permis l'examen des pièces sur lesquelles porte le présent article.

L'étude ostéologique, phylogénétique et systématique des Téléostéens Ostéoglossomorphes actuels et fossiles m'a amené à revoir les représentants américains (*P. acutus* LEIDY, J., 1873, *P. testis* (COPE, E.D., 1877)) et australien (*P. queenslandicus* HILLS, E.S., 1934) du genre *Phareodus* LEIDY, J., 1873, ainsi que *Brychaetus* WOODWARD, A.S., 1901, deux Ostéoglossidés fossiles de l'Eocène.

J'ai pu mettre en évidence plusieurs caractères ostéologiques de *Brychaetus* qui avaient échappé à A.S. WOODWARD (1901) et E. CASIER (1966) et qui prouvent de façon certaine non seulement l'appartenance de *Brychaetus* à la famille des *Osteoglossidae* mais encore sa très proche parenté avec *Phareodus*. Toutefois, là n'est l'objet de ma note et je n'en dirai pas d'avantage.

Il est apparu également, dans le cours du travail, que, si *Phareodus queenslandicus* était bien, comme E.S. HILLS (1934) l'avait senti, un très proche parent des *Phareodus* américains, il était, cependant, aussi éloigné de ce genre que l'est *Brychaetus* et qu'il y avait lieu dès lors de créer pour lui un nou-

veau genre que je nommerai *Phareoides*. Alors que, chez *Phareodus* et *Brychaetus*, le supraethmoïde est un petit os coincé entre les parties antérieures des nasaux, le supraethmoïde de *Phareoides* devient une énorme pièce ovale, très large et très allongée. Les nasaux de *Phareoides* sont fortement réduits et soudés aux frontaux ou peut-être même entièrement disparus, alors que, chez *Phareodus* et *Brychaetus*, ces os conservent un développement considérable et surtout chez le premier de ceux-ci. Comme *Brychaetus* mais à l'encontre de *Phareodus*, *Phareoides* possède un supra-maxillaire. La fosse dorso-occipitale qui se creuse, de chaque côté du crâne, entre le pariétal, l'épiotique et le supraoccipital, est plus longue chez *Phareoides* que chez *Phareodus* et sensiblement de même longueur que chez *Brychaetus*. Ces quatre raisons et surtout les deux premières justifient l'érection d'un genre nouveau pour l'espèce australienne.

Ordre *OSTEOGLOSSIFORMES*

Famille *Osteoglossidae*

Genre *Phareoides* nov.

Espèce-type : *Phareodus queenslandicus* HILLS, E.S., 1934

Localité : Redbank Plains et Cooper's Plains, Queensland, Australie (Eocène ou Oligocène).

Holotype : Queensland Mus. N° 2357a et b.

Diagnose : Ostéoglossidé de grande taille (50 cm), au corps court et trappu; mâchoires

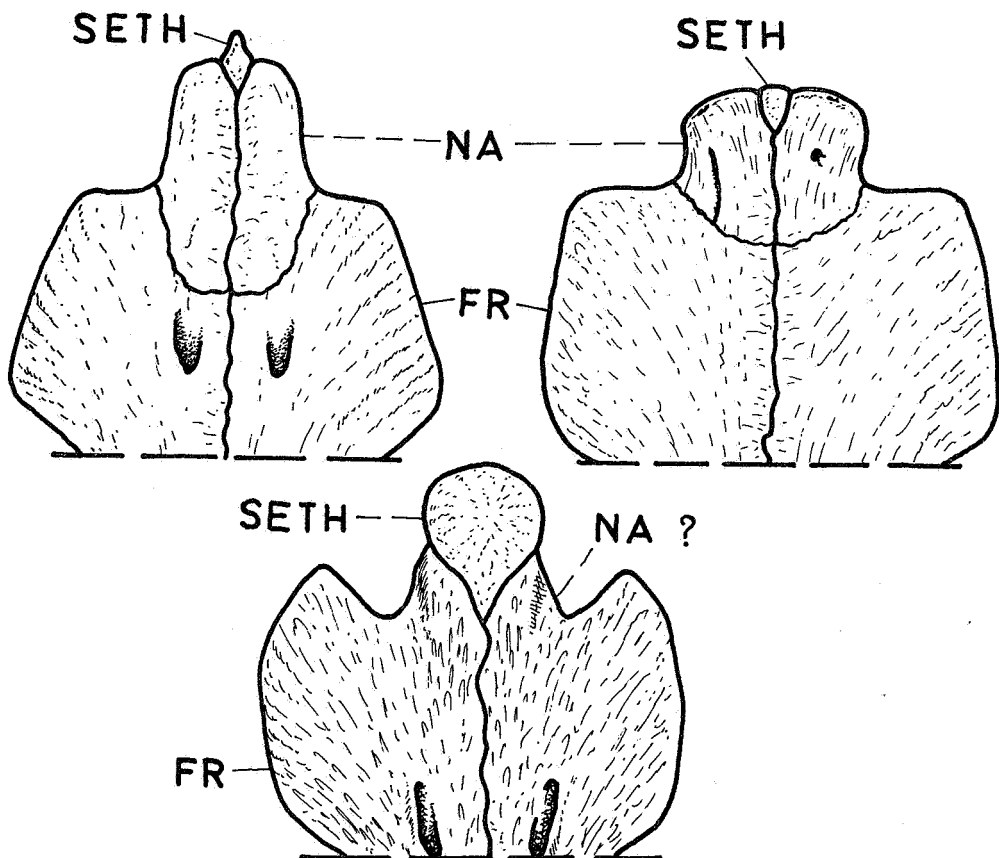


Fig. 1. La région naso-ethmoïdienne en vue dorsale de *Phareodus acutus* LEIDY, J., 1873 (au-dessus à gauche), de *Brychaetus muelleri* WOODWARD, A.S., 1901 (au-dessus à droite) et de *Phareoides queenslandicus* (HILLS, E.S., 1934) (en dessous). LÉGENDE: FR: frontal; NA: nasal; SETH: supraethmoïde.

ornées de grandes dents; supraethmoïde hypertrophié; naso-frontaux en contact médian; expansions latérales externes de grande dimension dans la région naso-frontale; pariétaux en contact médian et dénivelés en leur milieu; ptérotiques étroits et très longs; présence d'une fosse occipito-dorsale sur le pariétal, l'épiotique et le supraoccipital; un supramaxillaire; ptérygoïdes dentés; hypertrophie des troisième et quatrième infraorbitaires; préoperculaire haut et large, à branche ventrale très réduite; operculaire étroit mais très haut; museau raccourci; mandibule large

et remontante; premier rayon pectoral beaucoup plus fort que les suivants; nageoires dorsale et anale très reculée sur le corps; une cinquantaine de vertèbres; vertèbres abdominales à grandes hémaphyses situées transversalement; écailles grandes, ornées d'une fine granulation et à radii en structure réticulée.

Université Libre de Bruxelles
Musée Royal de l'Afrique Centrale
Institut Royal des Sciences Naturelles
de Belgique

REFERENCES BIBLIOGRAPHIQUES

- CASIER, E. (1966) — « Faune ichthyologique du London Clay », *Brit. Mus. (Nat. Hist.)*, 496 pp., 82 fig., 68 pl.
- HILLS, E.S. (1934) — “Tertiary fresh water fishes from Southern Queensland”, *Mem. Queensl. Mus.*, Brisbane, Vol. X, Part IV, pp. 157-174, 14 fig., 8 pl.
- WOODWARD, A.S. (1901) — “Catalogue of the Fossil Fishes in the British Museum (Natural History). Part IV”, *Brit. Mus. (Nat. Hist.)*, 636 pp., 22 fig., 19 pl.