

IN MEMORIAM

ETIENNE ASSELBERGHS

(Anvers, 9 février 1889 — Rotselaer, 20 juillet 1959)

par P. DE BÉTHUNE.

ÉTIENNE ASSELBERGHS, que la mort vient de nous enlever après une pénible maladie, prolongée pendant près de deux ans, laisse parmi nous tous un souvenir si vivace que nous avons peine à croire à la nouvelle de son décès.

Tous ceux qui ont appris à connaître ce savant géologue, dans nos réunions, dans les conseils où son expérience et son jugement étaient unanimement appréciés, dans l'intimité du laboratoire, ou mieux encore, sur le terrain où il était le maître indiscuté, garderont le souvenir d'un homme à l'obligeance active et efficace duquel on ne faisait jamais appel en vain, et dont la pondération et l'objectivité scientifique avaient établi l'autorité incontestée.

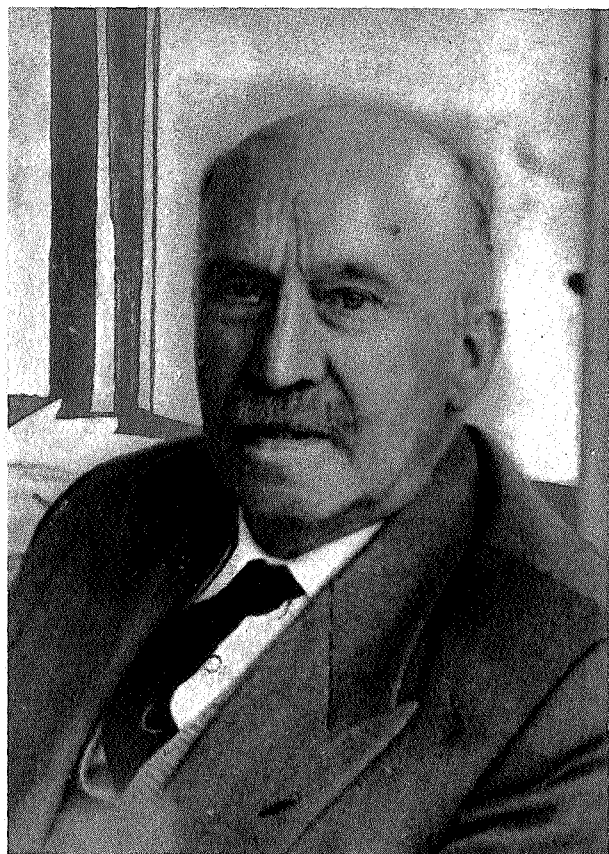
Cette autorité, il la devait à la méthode et à la persévérance avec lesquelles il a poursuivi, pendant plus de quarante ans, ses recherches stratigraphiques qui ont porté, en ordre principal, sur le Dévonien inférieur.

Cette série, dont les essais de plusieurs anciens géologues avaient embrouillé la stratigraphie, plutôt qu'ils ne l'avaient éclairée, affleure largement en Ardenne dont, avec les massifs cambriens, elle constitue le sous-sol.

HENRY DE DORLODOT, dont il fut l'élève à l'Université de Louvain, l'avait engagé dans cette voie pour sa dissertation doctorale sur le Bassin de Neufchâteau (1913).

Sitôt après ses études, ÉTIENNE ASSELBERGHS entra au Service Géologique de Belgique en 1913; au début de 1914, il y obtint un congé de neuf mois pour exécuter une mission au Congo.

Il se trouvait ainsi en Afrique au moment où éclata la première guerre mondiale. Sans hésitation, le jeune géologue rejoignit notre armée comme volontaire de guerre.



Etienne ASSELBERGHS

(1889 - 1959)

On connaît l'anecdote de son examen de sous-lieutenant, où il faillit échouer pour avoir corrigé celui de ses instructeurs qui confondait l'argile des Flandres avec l'argile des Polders; elle révèle un trait de son caractère, celui de ne pas tolérer l'erreur; mais cette petite histoire ne doit pas nous masquer la grande histoire, celle de cette garde de quatre ans derrière l'Yser, à laquelle il participa jusqu'à l'offensive libératrice, et dont il revint décoré de la Croix de guerre avec palmes.

Rendu à la vie civile, ÉTIENNE ASSELBERGHS reprend ses fonctions au Service Géologique et assure, en outre, pendant un temps, un enseignement à l'Institut Agronomique de Gand.

En 1923, l'Université de Louvain lui confie le cours de la candidature en Sciences.

C'est le premier pas de la brillante carrière professorale que nous avons tous vu s'achever, et à la fin de laquelle il était devenu le « patron » respecté de l'Institut Géologique de Louvain.

Au cours de cette carrière, malgré de très nombreuses occupations et de lourdes responsabilités, il a poursuivi, avec une régularité remarquable, l'analyse stratigraphique du Dévonien inférieur commencée dans sa thèse.

L'importance de ce labeur apparaît à quiconque jette un coup d'œil sur la carte géologique qui accompagne le mémoire dans lequel il réunit, en 1946, l'ensemble de ses observations.

Les terrains de cette époque éodévonienne occupent la superficie de toute une province. Ils s'étendent au massif schisteux rhénan, au-delà de la frontière, ainsi que dans l'Oesling et la Thiérache. La carte d'ASSELBERGHS corrige presque partout la carte officielle, ainsi qu'une simple comparaison avec les tracés de la carte au 160.000^e le démontre. Partout où l'on peut en dresser une coupe, ÉTIENNE ASSELBERGHS s'y est obligé. De proche en proche, il a raccordé ses coupes. Les niveaux fossilifères sont parcimonieusement distribués et leurs fossiles sont, en général, fort mal conservés, mais il n'y a pas un gîte dont il ne tire le maximum de renseignements, en déterminant lui-même l'entièreté de la faune. A chaque problème, il apporte la lumière d'observations minutieuses et claires, bien encadrées et fondées sur une appréciation très sûre des éléments lithologiques et faunistiques des facies. Cette œuvre, toute objective et dans laquelle on ne relève aucun écart d'imagination, force le respect.

La conscience avec laquelle il s'attache à ce labeur, la méthode avec laquelle il met ainsi de l'ordre dans maintes questions obscures lui valent bientôt l'estime de ses collègues. Très rapidement, il devient sur tout ce qui concerne le Dévonien inférieur, une autorité devant laquelle tout le monde s'incline.

Peu à peu, trait par trait, patiemment au cours des ans, l'œuvre se complète. Le gros mémoire (1946) qui lui valut le Prix Décennal du Gouvernement, où toutes ses observations sont parfaitement synthétisées, constitue une véritable somme.

Il serait faux, cependant, de croire que la stratigraphie de l'Éodévonien n'ait pas donné lieu, avant lui, à des problèmes épineux. Je ne voudrais mentionner que la question du caractère continental des couches rouges, qui donna lieu à des discussions passionnées. Écoutons ÉTIENNE ASSELBERGHS nous dire (*in* Prodrôme, 1954) :

« Ainsi les dépôts de couleur rouge de l'Éodévonien ont de longue date soulevé des difficultés d'interprétation au sujet de leur facies. Certains ont été jusqu'à vouloir les tenir pour un équivalent de l'argile rouge des grands fonds marins. D'autres plus nombreux y ont vu des formations continentales : lagunaires, lacustres ou même désertiques.

» Les discussions ont été basées jusqu'ici sur certaines analogies lithologiques et paléontologiques qui existent entre ces couches et les formations rouges continentales connues en Grande-Bretagne sous le nom de « Old Red Sandstone ».

» Un argument péremptoire peut être trouvé en faveur de l'origine marine de la plupart des couches rouges ainsi que d'autres, grises ou bleues, auxquelles le facies continental a été étendu, en se basant sur leur répartition géographique. D'une façon générale on peut, en effet, constater que les formations réputées continentales de l'Ardenne, passent verticalement et latéralement et d'une façon insensible à des facies néritiques proprement dits, donc déposées vers la haute mer en dehors de la zone littorale. Dans de nombreux cas même ces formations se placent sur une carte entre les dépôts néritiques et les couches littorales. La distribution géographique exclut l'origine lagunaire des formations en question sinon on en viendrait à situer les lagunes au large des cordons littoraux. Nous les considérons le plus souvent comme des dépôts de

mer moins profonde que les couches néritiques dont elles constituent le prolongement et, localement, comme des dépôts littoraux.

» Les analogies paléontologiques avec l'Old Red Sandstone sont basées sur la présence d'ostracophores. On peut admettre que les couches bigarrées de l'Éodévonien de l'Ardenne qui renferment *Pteraspis traquairi*, *Pt. crouchi* et *Pt. rostrata*, formes communes de l'Old Red Sandstone, sont lagunaires; on n'en connaît jusqu'ici que trois gîtes. Mais il n'en est pas de même des couches qui renferment *Pteraspis dunensis*, forme commune du Siegenien et de l'Emsien inférieur; en effet, cette espèce, très rare dans l'Old Red Sandstone, est associée en Ardenne et dans l'Eifel à des faunes marines, le plus souvent à des faunes pauvres, et plus rarement à des faunes riches ».

Toute passion, vous l'entendez, a disparu. ÉTIENNE ASSELBERGHS parle le langage des faits patiemment réunis et méthodiquement groupés, devant lequel on ne peut que se taire, et qui, lorsqu'on l'a entendu, oblige à se demander s'il y a eu jamais véritablement un problème.

ÉTIENNE ASSELBERGHS n'a d'ailleurs pas interrompu ce labeur stratigraphique. Le Couvinien prolonge en quelque sorte l'Emsien, et, une fois son inventaire de l'Éodévonien achevé, il entreprit une révision de cet étage sans se soucier de savoir si son âge ni sa santé lui laisseraient le loisir de terminer ce travail.

Je voudrais rappeler à ce sujet que, dans les dernières années de sa vie, souffrant du diabète, il aurait légitimement pu se reposer. Bien au contraire, régulièrement il repartait sur le terrain, en dépit de son état de santé.

C'est ainsi qu'au printemps 1956 — vous vous souviendrez que la neige recouvrit le sol bien longtemps cette année — il fut pris, sur le terrain, d'une syncope; étudiant qui l'accompagnait était affolé. Après être resté couché dix minutes dans la neige, il revint à lui, regagna lentement et péniblement sa voiture. Il y avait alors six mois qu'il avait eu, après une mauvaise nuit dans un hôtel non chauffé, un premier avertissement de ce qui allait devenir sa maladie finale. Quiconque aurait pu, après cette syncope, vouloir abandonner. Eh bien non ! Il se contenta de dire : « J'ai pris une trop grande dose d'insuline ce matin, allons déjeuner », et l'après-midi, il retourna sur le terrain comme si rien ne s'était passé.

Quoiqu'il se soit toujours défendu d'être autre chose qu'un stratigraphe, il serait faux cependant de croire qu'ÉTIENNE ASSELBERGHS ait été uniquement un stratigraphe.

S'il a laissé à des spécialistes le plaisir de décrire et de nommer les formes nouvelles qu'il avait recueillies, il a toujours, avec beaucoup de soin, déterminé lui-même l'entière des faunes récoltées; sa description de la faune de la Grauwacke de Rouillon (1923) est une œuvre magistrale qui est, depuis longtemps, devenue classique, tout autant d'ailleurs que celle des faunes marines du Gedinnien (1930).

J'ai particulièrement remarqué également combien il se méfiait des conclusions tectoniques de ses levés; lorsqu'il s'agissait de tracer une faille, il se montrait d'une prudence extrême.

Et cependant, chaque fois qu'il me demanda un avis — à ma grande surprise d'ailleurs, car je me sentais bien ignorant devant lui — je constatai combien il avait soigneusement analysé les faits et déterminé la solution que ceux-ci imposaient. Ses hésitations m'ont toujours paru témoigner du scrupule d'objectivité qui caractérise toute son œuvre.

Il suffit d'ailleurs de rappeler qu'il découvrit, en 1924, le charriage du massif de Givonne sur le bassin de Neufchâteau, le long de la faille d'Herbeumont, pour que l'on doive reconnaître que ce stratigraphe éminent était également un excellent tectonicien.

Il y a d'autres domaines où ÉTIENNE ASSELBERGHS a apporté des contributions importantes. Tout le monde se réfère à son analyse stratigraphique du Dévonien moyen et supérieur du bord nord du bassin de Namur, et il a laissé de précieuses contributions à la géologie congolaise.

Il conserva toute sa vie des liens avec les terres d'Afrique où il avait débuté dans sa carrière. Plusieurs sociétés minières avaient fait appel à sa collaboration et, à de nombreuses reprises, il se rendit au Congo. Lorsque SALÉE mourut inopinément en Urundi, c'est ÉTIENNE ASSELBERGHS qui assura la synthèse et la publication des résultats de ses missions.

C'est par ces divers travaux qu'ÉTIENNE ASSELBERGHS avait acquis le respect et l'estime de ses confrères.

Appelé à siéger au Conseil Géologique, à la Commission Géologique du Ministère des Colonies, à la Classe des Sciences de l'Académie Royale, dont il fut le directeur, à l'Académie Royale des Sciences Coloniales, il n'y comptait que des amis.

La valeur de ses travaux scientifiques découle cependant d'un aspect de sa personnalité que je m'en voudrais de cacher.

Ce trait de son caractère était un sens inné et profond du devoir et de l'honneur.

J'ai dit la façon honorable dont il accomplit, sans fausse gloire, son devoir à l'Yser. Dans d'autres circonstances, avec cette même équanimité qu'il montrait en toutes choses, il a témoigné de cette vertu profonde qui conduisait toute sa vie.

C'était au cours de la seconde guerre mondiale; la pression de l'occupant pesait sur l'Université de Louvain en essayant d'atteindre les étudiants réfractaires, au travers du Recteur et de son Conseil.

ÉTIENNE ASSELBERGHS ne s'était pas dérobé devant le périlleux devoir de siéger dans ce Conseil lorsque la Faculté des Sciences l'avait élu doyen, et l'Université de Louvain se rappelle comment, avec le ton calme et avec la manière simple mais irréfutable que nous lui avons tous connu, il a, dans une circonstance particulièrement tragique, exprimé d'une façon déterminante le langage du courage et de l'honneur.

C'était le dimanche 30 mai 1943. Le Recteur venait de refuser formellement aux autorités occupantes les listes d'inscription des étudiants, que celles-ci avaient cherché à se procurer par tous les moyens d'intimidation. Elles menaçaient maintenant directement toute l'Université. Le Cardinal Van Roey, saisi l'avant-veille de leur ultimatum, se rendit personnellement à Louvain avec son coadjuteur Mgr Van Cauwenberghe, y réunit d'urgence le Conseil Rectoral et mit celui-ci devant ses responsabilités.

C'est l'intervention d'ÉTIENNE ASSELBERGHS, dans la discussion qui suivit cette déclaration de Son Éminence, qui cristallisa les volontés autour de l'aspect essentiel du problème : « *devant l'ennemi de la Patrie, toute l'Université devait être solidaire de ses étudiants réfractaires* ». Cet argument péremptoire rallia, sans aucune hésitation, l'unanimité du Conseil autour de la décision que le Recteur avait déjà prise personnellement.

La Société Belge de Géologie, dont il avait assuré le secrétariat général de 1931 à 1936, et dont il avait présidé les travaux en 1937 et 1938, se devait d'honorer la mémoire de ce

maître que pleurent aujourd'hui ses élèves, et de ce confrère que regrettent tous les géologues. Elle a tenu, de la sorte, à s'associer au deuil de sa famille.

Publications de M. E. Asselberghs.

Professeur de géologie générale et de géologie de l'Afrique centrale
à l'Université de Louvain.

- 1912 — Age des couches des environs de Neufchâteau.
Ann. de la Soc. Géol. de Belgique, Liège, t. **39** (1911-1912) (Bull.), pp. 199-205.
- 1912 — Contribution à l'étude du Dévonien inférieur du Grand-Duché de Luxembourg.
Ann. de la Soc. Géol. de Belgique, Liège, t. **39** (1911-1912) (Mém.), pp. 25-112, pl. II-IV et 3 fig.
- 1912 — Description des fossiles découverts par M. J. DUVIGNEAUD aux environs de Neufchâteau.
Bull. de la Soc. Belge de Géol., de Paléontol. et d'Hydrol., Bruxelles, t. **26** (1912) (Mém.), pp. 189-215, pl. VIII et 3 fig.
- 1912 — Description d'une faune frasnienne inférieure du bord nord du bassin de Namur.
Bull. de la Soc. Belge de Géol., de Paléontol. et d'Hydrol., Bruxelles, t. **26** (1912) (Mém.), pp. 1-48, pl. I-VI.
- 1913 — Le Dévonien inférieur du bassin de l'Eifel et de l'anticlinal de Givonne dans la région Sud-Est de l'Ardenne belge.
Mém. de l'Inst. Géol. de l'Univers. de Louvain, Louvain, t. **1** (1913), 174 pp. in-4°, 3 pl., 3 fig.
- 1913 — Le Hunsrueckien inférieur des environs d'Erezée (bord oriental du bassin de Dinant).
Bull. de la Soc. Belge de Géol., de Paléontol. et d'Hydrol., Bruxelles, t. **27** (1913) (proc.-verb.), pp. 136-142, 1 fig.
- 1913 — Note préliminaire sur le Dévonien inférieur de la région Sud-Est du Luxembourg belge.
Ann. de la Soc. Géol. de Belgique, Liège, t. **40** (1912-1913) (Bull.), pp. 100-104.
- 1913 — Observations sur l'Eifelien des environs de Harzé.
Ann. de la Soc. Géol. de Belgique, Liège, t. **40** (1912-1913) (Mém.), pp. 13-25, pl. I.

- 1913 — Sur la répartition géographique, en Belgique, de *Rhynchonella Omaliusi*, de *Rh. Gonthieri* et de *Rh. Dumonti* du Famennien inférieur.
Bull. de la Soc. Belge de Géol., de Paléontol. et d'Hydrol., Bruxelles, t. **27** (1913) (proc.-verb.), pp. 202-210, 1 carte.
- 1914 — Observations sur le Frasnien des environs d'Hotton (bord oriental du bassin de Dinant).
Bull. de la Soc. Belge de Géol., de Paléontol. et d'Hydrol., Bruxelles, t. **28** (1914) (proc.-verb.), pp. 47-56, 1 fig.
- 1919 — Le Rapport final du Service des Recherches minières des Pays-Bas. (Analyse.)
Ann. des Mines de Belgique, Bruxelles, t. **20** (1919), pp. 653-676, 1 carte géol.
- 1919 — Les gîtes à *Dictyonema flabelliforme* du bassin salmien de la Liègne.
Ann. de la Soc. Géol. de Belgique, Liège, t. **42** (1918-1919) (Bull.), pp. 173 et 174.
- 1919 — Notes sur le Mésodévonien de la région de Ferrières (bord oriental du Bassin de Dinant).
Bull. de la Soc. Belge de Géol., de Paléontol. et d'Hydrol., Bruxelles, t. **29** (1919), fasc. 2 (proc.-verb.), pp. 18-27, 1 carte.
- 1919 — , DUBOIS, J. et STAINIER, X., Bassin houiller du Hainaut — N° 65 — Sondage des Baraques.
Ann. des Mines de Belgique, Bruxelles, t. **20** (1919), pp. 1462-1475.
- 1919 — , RENIER, A. et STAINIER, X., Bassin houiller du Hainaut — N° 77 — Sondage de Blaugies-Coron.
Ann. des Mines de Belgique, Bruxelles, t. **20** (1929), pp. 1495-1508.
- 1920 — , RENIER, A. et FOURMARIER, P., Compte rendu de la Session extraordinaire de la Société Belge de Géologie, de Paléontologie et d'Hydrologie, tenue les 17, 18, 19 et 20 septembre 1919 : 1° Welkenraedt et ses environs; 2° Goé (La Gileppe); 3° Malmédy et ses environs.
Bull. de la Soc. Belge de Géol., de Paléontol. et d'Hydrol., Bruxelles, t. **29** (1919), fasc. 4, pp. 211-254, 6 fig.
- 1920 — Gîtes nouveaux d'*Oldhamia radiata* à Oisquercq (vallée de la Sennette).
Bull. de la Soc. Belge de Géol., de Paléontol. et d'Hydrol., Bruxelles, t. **29** (1919) (proc.-verb.), pp. 102 et 103.

- 1920 — Découverte de bone-beds à ostracodermes dans le Taunusien à l'Est de la Meuse.
Bull. de la Soc. Belge de Géol., de Paléontol. et d'Hydrol., Bruxelles, t. **30** (1920), fasc. 1, pp. 22 et 23.
- 1920 — Le kaolin en Belgique.
Ann. des Mines de Belgique, Bruxelles, t. **21** (1920), n° 3, pp. 1059-1067.
- 1920 — Les sondages et travaux de recherches dans la partie méridionale du bassin houiller du Hainaut — N° 41 — Sondage de Quévy (La Sablonnière).
Ann. des Mines de Belgique, Bruxelles, t. **21** (1920), pp. 77 et 78.
- 1920 — Les sondages et travaux de recherches dans la partie méridionale du bassin houiller du Hainaut — N° 45 — Sondage de Havay (Le Pire).
Ann. des Mines de Belgique, Bruxelles, t. **21** (1920), p. 102.
- 1920 — Les sondages et travaux de recherches dans la partie méridionale du bassin houiller du Hainaut — N° 48 — Sondage de Givry.
Ann. des Mines de Belgique, Bruxelles, t. **21** (1920), p. 103.
- 1920 — Les sondages et travaux de recherches dans la partie méridionale du bassin houiller de Hainaut — N° 53 — Sondage de Croix-lez-Rouveroy — Détermination (0 à 690 m).
Ann. des Mines de Belgique, Bruxelles, t. **21** (1920), n° 3, pp. 1111-1119.
- 1920 — et RENIER, A., Les sondages et travaux de recherche dans la partie méridionale du bassin houiller du Hainaut — N° 53 — Sondage de Croix-lez-Rouveroy.
Ann. des Mines de Belgique, Bruxelles, t. **21** (1920), n° 3, pp. 1111-1119.
- 1920 — Les sondages et travaux de recherches dans la partie méridionale du bassin houiller du Hainaut — N° 54 — Sondage d'Haulchin-Tombois — Détermination (0 à 766 m).
Ann. des Mines de Belgique, Bruxelles, t. **21** (1920), n° 3, pp. 1120-1129.

- 1920 — Les sondages et travaux de recherches dans la partie méridionale du bassin houiller du Hainaut (14^e suite) (1) — N^o 66 — Sondage de la Buissière.
Ann. des Mines de Belgique, Bruxelles, t. **21** (1920), fasc. 4, pp. 1501 et 1502.
- 1920 — Les sondages et travaux de recherches dans la partie méridionale du bassin houiller du Hainaut (14^e suite) — N^o 72 — Sondage de Thuin-Waibes.
Ann. des Mines de Belgique, Bruxelles, t. **21** (1920), fasc. 4, pp. 1503-1505.
- 1920 — Notes sur le Synclinal de l'Eifel à Cugnon.
Bull. de la Soc. Belge de Géol., de Paléontol. et d'Hydrol., Bruxelles, t. **30** (1920), fasc. 1, pp. 30-32.
- 1920 — Observations géologiques dans le bassin du Kwango (partie du Sud-Ouest du bassin du Kasai).
Ann. de la Soc. Géol. de Belgique, Liège, t. **42** (1918-1919) (Annexe Public. Congo), pp. 81-100, pl. IX, 2 fig.
- 1921 — Age de la grauwacke de Rouillon et des poudingues dits couviniens et burnotiens.
Bull. de la Soc. Belge de Géol., de Paléontol. et d'Hydrol., Bruxelles, t. **31** (1921), pp. 29-36.
- 1921 — Bassin houiller du Hainaut — N^o 56 — Sondage de Grand-Reng.
Ann. des Mines de Belgique, Bruxelles, t. **22** (1921), p. 618.
- 1921 — et RENIER, A., Bassin houiller du Hainaut — N^o 90 — Sondage de Fontaine-Valmont.
Ann. des Mines de Belgique, Bruxelles, t. **22** (1921), p. 619.
- 1921 — Comment se pose la question des gisements de pétrole en Belgique ?
Ann. des Mines de Belgique, Bruxelles, t. **22** (1921), livre 2, pp. 579-599, 4 fig.
- 1921 — Compte rendu de l'excursion du 3 octobre 1920 dans le Dévonien inférieur de la vallée d'Acoz.
Ann. de la Soc. Géol. de Belgique, Liège, t. **43** (1919-1920), pp. 300-303.

- 1921 — Correlation between the Meadfoot Beds of Devonshire and the Siegenian of the Ardennes (Lower Devonian). *The Geological Magazine*, London, vol. **58** (1921), n° 682, pp. 165-169.
- 1921 — Le sol belge recèle-t-il des ressources pétrolifères ? *Bull. de la Soc. Belge de Géol., de Paléontol. et d'Hydrol.*, Bruxelles, t. **31** (1921), pp. 6-8.
- 1921 — Les sondages et travaux de recherches dans la partie méridionale du bassin houiller du Hainaut — N° 71 — Sondage de Thuin « La Piraille ». *Ann. des Mines de Belgique*, Bruxelles, t. **22** (1921), 3^e fasc., pp. 923 et 924.
- 1921 — Les sondages et travaux de recherches dans la partie méridionale du bassin houiller du Hainaut — N° 87 — Sondage de Solre-sur-Sambre. *Ann. des Mines de Belgique*, Bruxelles, t. **22** (1921), 3^e fasc., p. 925.
- 1922 — Observations sur les couches éodévoniennes de l'anticlinal de Givonne. *Bull. de la Soc. Belge de Géol., de Paléontol. et d'Hydrol.*, Bruxelles, t. **31** (1921), pp. 99-120.
- 1922 — Le Dévonien inférieur du Cercle de Malmédy. *Bull. de la Soc. Belge de Géol., de Paléontol. et d'Hydrol.*, Bruxelles, t. **31** (1921), pp. 134-155, 1 fig.
- 1922 — Notes sur le niveau fossilifère de la grauwacke de Rouillon. *Ann. de la Soc. Géol. de Belgique*, Liège, t. **44** (1920-1921), pp. B. 130-136.
- 1922 — et FOURMARIER, P., Excursions des 25, 26 et 27 septembre 1921 : Longlier, Neufchâteau, Orgeo, Herbeumont, Bertrix. Aperçu de la constitution lithologique et paléontologique du Taunusien et du Hunsrückien du synclinal de l'Éifel. *Ann. de la Soc. Géol. de Belgique*, Liège, t. **44** (1920-1921), pp. 207-228.
- 1922 — et RENIER, A., Les sondages et travaux de recherches dans la partie méridionale du bassin houiller du Hainaut — N° 70 — Sondage de Thuin (Maison Gabelle). *Ann. des Mines de Belgique*, Bruxelles, t. **23** (1922), pp. 1003-1010.

- 1922 — Sur le synclinal de l'Eifel dans la vallée de la Meuse. *Ann. de la Soc. Scient. de Bruxelles*, Louvain, 41^e année (1921-1922), 3^e et 4^e fasc., pp. 387-390, 1 fig.
- 1922 — Traversée centrale de la Belgique par la vallée de la Meuse et ses affluents de la rive gauche. *III^e partie* : Le bord septentrional du synclinal de Namur, le massif siluro-cambrien du Brabant, la couverture post-paléozoïque. Excursion A. 2. *Livret-guide XIII^e Sess. Congr. Géol. Int. Belgique 1922*, Liège (1922), Exc. A. 2, pp. 77-90, fig. 28 à 31.
- 1922 — La grotte et les environs de Remouchamps. Excursion B. 4. *Livret-guide XIII^e Sess. Congr. Géol. Intern. Belgique 1922*, Liège (1922), Exc. B. 4, 18 pp., 10 fig., 2 cartes géol., 1 plan de la grotte.
- 1922 — Les grottes de Han et de Rochefort. Excursion B. 6. *Livret-guide XIII^e Sess. Congr. Géol. Intern. Belgique 1922*, Liège (1922), Exc. B. 6, 18 pp., 8 fig., 1 carte géol. et hydrol.
- 1923 — Description d'une faune famennienne inférieure du bord nord du bassin de Namur. *Ann. de la Soc. Géol. de Belgique*, Liège, t. **46** (1922-1923), p. B. 63.
- 1923 — *Homalonotus Maillieuxi*, espèce nouvelle du Hunsrücken de la Belgique. *Bull. de la Soc. Belge de Géol., de Paléontol. et d'Hydrol.*, Bruxelles, t. **33** (1923), pp. 29-32, 1 fig.
- 1923 — L'âge taunusien du grès de Wihéries. *Ann. de la Soc. Géol. de Belgique*, Liège, t. **45** (1921-1922), pp. B. 266-269.
- 1923 — La faune de la grauwacke de Rouillon (base du Dévonien moyen). *Mus. Roy. Hist. Nat. de Belgique*, Bruxelles, Mém. in-4^o n^o **33** (1923), 73 pp. avec fig. et pl. I à IV.
- 1923 — La limite septentrionale du bassin salmien de la Lienne. *Mém. Inst. Géol. de l'Univ. de Louvain*, Louvain, t. **2** (1921-1923), pp. 1-18, 3 fig. de coupes, 1 carte géol. Lorcé et Stoumont, pl. I.
- 1923 — Le Dévonien inférieur entre Pondrôme et Gedinne. *Bull. de la Soc. Belge de Géol., de Paléontol. et d'Hydrol.*, Bruxelles, t. **33** (1923), pp. 105-127, 3 fig., pl. II.

- 1923 — Le Frasnien supérieur à Matagne-la-Grande.
Ann. de la Soc. Scient. de Bruxelles, Louvain, 42^e année (1923), pp. 388-395.
- 1923 — Le noyau hunsrueckien du synclinal de l'Eifel dans la région Cugnnon-Herbeumont.
Mém. Inst. Géol. de l'Univ. de Louvain, Louvain, t. 2 (1921-1923), pp. 21-35, 1 fig., pl. II.
- 1923 — Les observations sur l'Eifelien des environs de Harzé.
Ann. de la Soc. Géol. de Belgique, Liège, t. 46 (1922-1923), pp. B. 64.
- 1923 — Observations sur le Frasnien des environs de Hotton (bord oriental du bassin de Dinant).
Ann. de la Soc. Géol. de Belgique, Liège, t. 46 (1922-1923), pp. B. 63 et 64.
- 1923 — Sur la géologie de la région Lualaba-Lubudi.
Ann. de la Soc. Géol. de Belgique (Publ. Congo), Liège, t. 46 (1922-1923), pp. C. 39-47, pl. II.
- 1924 — et RENIER, A., Les sondages et travaux de recherches dans la partie méridionale du bassin houiller du Hainaut — N° 27 — Sondage de Beignée.
Ann. des Mines de Belgique, Bruxelles, t. 25 (1924), pp. 197 et 198.
- 1924 — et RENIER, A., Les sondages et travaux de recherches dans la partie méridionale du bassin houiller du Hainaut. — N° 50 — Sondage de Givry (route d'Haulchin).
Ann. des Mines de Belgique, Bruxelles, t. 25 (1924), pp. 204 et 205.
- 1924 — et RENIER, A., Les sondages et travaux de recherches dans la partie méridionale du bassin houiller du Hainaut — N° 75 — Sondage de Gerpennes.
Ann. des Mines de Belgique, Bruxelles, t. 25 (1924), pp. 207 et 208.
- 1924 — et RENIER, A., Les sondages et travaux de recherches dans la partie méridionale du bassin houiller du Hainaut — N° 94 — Sondage de Marbaix-la-Cour.
Ann. des Mines de Belgique, Bruxelles, t. 25 (1924), pp. 209 et 210.
- 1924 — Les ardoisières du Dévonien de l'Ardenne et du Grand-Duché de Luxembourg.

- Ann. des Mines de Belgique*, Bruxelles, t. **25** (1924), pp. 1037-1098, 8 fig. avec bibliographie et tableau des ardoisières de l'Ardenne et du Grand-Duché de Luxembourg.
- 1924 — Les sondages et travaux de recherches dans la partie méridionale du bassin houiller du Hainaut — N° 74 — Sondage de Gozée-Village.
Ann. des Mines de Belgique, Bruxelles, t. **25** (1924), p. 206.
- 1924 — Note préliminaire sur l'existence d'une faille dans les avaleresses d'Hourpes (Thuin).
Ann. de la Soc. Scient. de Bruxelles, Louvain, 43^e année (1923-1924), pp. 118-120.
- 1924 — Notes sur la faille de Pincemaille des morts-terrains dévonien du Hainaut.
Ann. de la Soc. Scient. de Bruxelles, Louvain, 43^e année (1923-1924), pp. 350-357, 3 coupes.
- 1924 — Sur l'existence d'une faille de charriage en Ardenne française.
C. R. Séances de l'Acad. des Sciences, Paris, t. **179** (1924), pp. 279-281, 1 fig.
- 1925 — Compte rendu de la Session extraordinaire de la Société Belge de Géologie, de Paléontologie et d'Hydrologie, en septembre 1924, à Charleville. Première journée (4 septembre). 1^{re} partie : L'Éodévonien du synclinal de l'Eifel entre Nouzon et Aiglemont.
Bull. de la Soc. Belge de Géol., de Paléontol. et d'Hydrol., Bruxelles, t. **34** (1924), pp. 130-136, fig. 3 et 4, 1 carte.
- 1925 — et RENIER, A., Les sondages et travaux de recherches dans la partie méridionale du bassin houiller du Hainaut — N° 102 — Sondage de Tout-Vent.
Ann. des Mines de Belgique, Bruxelles, t. **26** (1925), pp. 95-114.
- 1925 — Le Gedinnien entre Gedinne et Paliseul, par P. FOURMARIER. (Rapport.)
Ann. Soc. Géol. Belgique, Liège, t. **48** (1924-1925), pp. M. 16 et 17.
- 1925 — Le Hunsrueckien inférieur au Nord de la faille de Harzé.
Bull. de la Soc. Belge de Géol., de Paléontol. et d'Hydrol., Bruxelles, t. **34** (1924-1925), pp. 117-120.

- 1925 — Note sur le Tournaisien de la région de Soignies.
Bull. de la Soc. Belge de Géol., de Paléontol. et d'Hydrol.,
Bruxelles, t. **34** (1924-1925), pp. 21-25.
- 1925 — Sur l'existence du Gedinnien inférieur à Bras.
Bull. de la Soc. Belge de Géol., de Paléontol. et d'Hydrol.,
Bruxelles, t. **34** (1924-1925), pp. 122-125.
- 1925 — et DELÉPINE, G., Compte rendu de la Session extra-
ordinaire de la Société Belge de Géologie, de Paléon-
tologie et d'Hydrologie tenue les 3, 4, 5 et 6 septem-
bre 1924, à Charleville, avec les diverses excursions
et carte de la région parcourue.
Bull. de la Soc. Belge de Géol., de Paléontol. et d'Hydrol.,
t. **34** (1924-1925), pp. 126-152.
- 1926 — Découverte de cherts dans le Frasnien de la vallée
de la Samme.
Bull. de la Soc. Belge de Géol., de Paléontol. et d'Hydrol.,
Bruxelles, t. **35** (1925), pp. 30-32.
- 1926 — KAISIN, F. et MAILLIEUX, E., Traversée centrale de
la Belgique par la vallée de la Meuse et ses affluents
de la rive gauche. Excursion A. 2.
C. R. XIII^e Sess. Congr. Géol. Intern. Belgique 1922,
Liège, 1922-1926, fasc. 3, pp. 1725-1734, 5 fig.
- 1926 — Le Gedinnien au Sud du massif cambrien de Serpont.
Bull. de la Soc. Belge de Géol., de Paléontol. et d'Hydrol.,
Bruxelles, t. **36** (1926), pp. 60-66, 1 croquis.
- 1926 — Les Failles de la région du Haut-Démer, par F. HALET. (Analyse.)
Revue Géol. et Sc. Connexes, Liège, 7^e année (1926), p. 257.
- 1926 — et RENIER, A., Le bassin houiller du Nord de la Bel-
gique — Sondage n^o 97 (Veldhoven).
Ann. des Mines de Belgique, Bruxelles, t. **27** (1926),
pp. 615-658.
- 1926 — Sur l'existence du Famennien (Néodévonien) à Chagey
(Belfort).
Bull. de la Soc. Géol. de France, Paris, 4^e série, t. **26**
(1926), pp. 67-74.
- 1927 — et RENIER, A., Sondage n^o 102 (Oostham-Village)
(Concession Oostham-Quaedmechelen).
Ann. des Mines de Belgique, Bruxelles, t. **28** (1927),
pp. 255-288 avec coupe du sondage.

- 1927 — A propos de l'allure des couches éodévoniennes aux environs de Martelange.
Ann. de la Soc. Géol. de Belgique, Liège, t. **49** (1925-1926), pp. B. 334 et 335.
- 1927 — Le Dévonien inférieur du Sud de l'Ardenne.
Bull. Soc. Géol. et Minéral. Bretagne, Rennes, t. **6** (1925), fasc. 2-4, pp. 117-128, fig. 1 et 2.
- 1927 — Le Dévonien du Nord de l'Ardenne.
Bull. Soc. Géol. et Minéral. Bretagne, Rennes, t. **6** (1925), fasc. 2-4, pp. 169-187, fig. 11-18.
- 1927 — Les morts-terrains de la Campine dans la région Oostham-Quaedmechelen.
Bull. de la Soc. Belge de Géol., de Paléontol. et d'Hydrol., Bruxelles, t. **36** (1926), pp. 181-205, 1 coupe.
- 1927 — Quelques notes sur le Dévonien entre la Senne et la Méhaigne.
Ann. Soc. Scient. Bruxelles, Louvain, t. **47** (1927), série B, fasc. 4, pp. 185-188.
- 1927 — Siegenien, Siegenerschichten, Hunsruckschiefer et Taunusquarzit.
Bull. de la Soc. Belge de Géol., de Paléontol. et d'Hydrol., Bruxelles, t. **36** (1926), pp. 206-222, pl. III, coupe et liste bibliogr.
- 1927 — Sur la faille du Schneifel.
Ann. Soc. Scient. Bruxelles, Louvain, t. **47** (1927), Série B, fasc. 3, pp. 115-118.
- 1928 — Contribution à l'étude du Dévonien inférieur de l'Anticlinal de Givonne et du flanc méridional du Synclinal de l'Eifel au Sud de la vallée de la Sûre, par A. BRICHANT. (Rapport.)
Ann. Soc. Géol. Belgique, Liège, t. **51** (1927-1928), pp. M. 31-33.
- 1928 — Le Dévonien inférieur de la Prusse Rhénane à l'Ouest des bassins calcaires de l'Eifel.
Mém. de l'Inst. Géol. de l'Univ. de Louvain, Louvain, t. **5** (1928), n° 1, pp. 1-43, pl. I et II, coupes.
- 1928 — Le Hunsruckien inférieur à Habay-la-Neuve.
Ann. Soc. Scient. Bruxelles, Louvain, t. **48** (1928), Série B, fasc. 4, pp. 126 et 127.
- 1928 — Le synclinal de l'Eifel et l'anticlinal de Givonne dans l'Ardenne française et belge à l'Ouest de Bertrix-Herbeumont.
Mém. de l'Inst. Géol. de l'Univ. de Louvain, Louvain, t. **4** (1927-1928), pp. 1-97, 22 fig. pl. I et II.

- 1928 — Le synclinal de l'Eifel et l'anticlinal de Givonne dans l'Ardenne française et belge à l'Ouest de Bertrix-Herbeumont. (Analyse de l'auteur.)
Revue Géol. et Sc. Connexes, Liège, t. **9**, nos 2 et 3 (1928), pp. 114 et 115.
- 1928 — Sur la faille de Schneifel. (Analyse de l'auteur.)
Revue Géol. et Sc. Connexes, Liège, t. **9**, nos 2 et 3 (1928), p. 115.
- 1929 — Le Dévonien moyen et inférieur entre la Gileppe et le graben de la Ruhr.
Bull. de la Soc. Belge de Géol., de Paléontol. et d'Hydrol., Bruxelles, t. **37** (1927), pp. 123-143, pl. V, carte.
- 1929 — Le Siegenien à Anlier, Habay-la-Neuve et Nobressart.
Ann. de la Soc. Géol. de Belgique, Liège, t. **52** (1928-1929), pp. 202-209.
- 1929 — Note sur la faune marine du Gedinnien de l'Ardenne.
Bull. Cl. Sc. Acad. Roy. Belgique, Bruxelles, t. **15** (1929), 5^e série, n^o 10, pp. 756-760.
- 1930 — Description des faunes marines du Gedinnien de l'Ardenne.
Mém. Mus. Roy. Hist. Nat. Belgique, Bruxelles, Mém. n^o **41** (1930), 69 pp., 1 fig. 6 pl.
- 1930 — Le gisement de basalte cuprifère de Tarabuco (Bolivie).
Congr. Int. Mines, Métallurgie, Liège, 1930, Liège, 6^e sess. (1930), Sect. Géol., pp. 95-97, 3 fig.
- 1930 — Les poudingues dévoniens et les faciès du Givétien sur le bord nord du synclinal de Namur.
C. R. Congr. Nat. Sciences, Bruxelles, 1930, pp. 626-631, 1 fig.
- 1931 — et LEBLANC, E., Les faciès du Siegenien dans le bassin de Laroche.
Bull. Cl. Sc. Acad. Roy. Belgique, Bruxelles, 5^e série, t. **16** (1930), n^o 12, pp. 1364-1388.
- 1931 — La faille de Laroche.
Bull. de la Soc. Belge de Géol., de Paléontol. et d'Hydrol., Bruxelles, t. **41** (1931), fasc. 2, pp. 113-116, 2 fig.
- 1931 — Sur la constitution géologique des environs de Rahier-La Gleize.
Ann. de la Soc. Géol. de Belgique, Liège, t. **54** (1930-1931), pp. B, 243-247, 1 carte.

- 1931 — Sur l'identité de *Spirifer Dumontianus* DE KONINCK et de *Quadrifarius Loculatus* FUCHS.
Bull. Mus. Roy. Hist. Nat. Belgique, Bruxelles, t. **7** (1931), n° 20, 2 pp.
- 1932 — La tectonique du synclinorium de la Vesdre au Nord-Est de la Fenêtre de Theux, par B. ADERCA. (Rapport.)
Ann. Soc. Géol. Belgique, Liège, t. **55** (1931-1932, p. M. 71.
- 1932 — Le Dévonien inférieur de la bande de Huy entre Couvin et Neuville-en-Condroz.
Mém. de l'Inst. Géol. de l'Univ. de Louvain, Louvain, t. **7** (1932), fasc. 1, pp. 1-37, pl. I.
- 1932 — Le Siegenien de Montjoie.
Bull. de la Soc. Belge de Géol., de Paléontol. et d'Hydrol., Bruxelles, t. **42** (1932), fasc. 1, pp. 37-41.
- 1933 — Description des faunes marines du Gedinnien de l'Ardenne. (Analyse de l'auteur.)
Revue Géol. et Sc. Connexes, Liège, t. **13**, fasc. II (1932-1933), p. 683.
- 1934 — Carte géologique de l'Angola au 2.000.000^e. Notice explicative de F. MOUTA et O'DONNELL. (Analyse.)
Revue Quest. Scient., Louvain (1934), 3 pp.
- 1933 — et MERTENS, E., Les schistes bitumineux du Luxembourg belge (avec analyse).
Ann. des Mines de Belgique, Bruxelles, t. **34** (1933), pp. 277-291, 1 carte.
- 1933 — Les terrains paléozoïques de la région de Charleville, par P. MACAR. (Rapport.)
Mém. Soc. Géol. Belgique, Liège (1933), in-4°, pp. 47-50.
- 1934 — Le Siegenien et le Gedinnien du bord oriental du bassin de Dinant, entre Laroche et Werbomont.
Bull. de la Soc. Belge de Géol., de Paléontol. et d'Hydrol., Bruxelles, t. **44** (1934), fasc. 3, pp. 342-361, 1 fig.
- 1934 — et LEBLANC, E., Le Dévonien inférieur du bassin de Laroche.
Mém. de l'Inst. Géol. de l'Univ. de Louvain, Louvain, t. **8** (1934), fasc. 1, 78 pp., 3 fig., pl. I et II.
- 1934 — Notes sur l'extension des lambeaux postpaléozoïques entre les Isnes et Landenne.
Bull. de la Soc. Belge de Géol., de Paléontol. et d'Hydrol., Bruxelles, t. **43** (1933), fasc. 3, pp. 386-392, 3 fig.
- 1934 — Sur l'extension du Système du Karoo dans la région de Carnot (A.E.F.) et dans la boucle de l'Ubanghi.
Bull. de la Soc. Belge de Géol., de Paléontol. et d'Hydrol., Bruxelles, t. **44** (1934), fasc. 3, pp. 338-342, 1 fig.

- 1935 — et HENKE, W., Le Siegenien et le Gedinnien du Hunsrück et du Taunus.
Bull. Cl. Sc. Acad. Roy. Belgique, Bruxelles, 5^e série, t. **21** (1935), n^o 10, pp. 865-882, bibliogr.
- 1935 — et HENKE, W., Contribution à la tectonique du Hunsrück et du Soonwald.
Bull. Cl. Sc. Acad. Roy. Belgique, Bruxelles, 5^e série, t. **21** (1935), n^o 11, pp. 974-979.
- 1935 — Sur un gisement fossilifère du Siegenien moyen à la Croix-Christophe (Ernonheid).
Bull. de la Soc. Belge de Géol., de Paléontol. et d'Hydrol., Bruxelles, 1935, t. **44** (1934), fasc. 4, pp. 460-462.
- 1936 — Le Dévonien du bord nord du bassin de Namur.
Mém. de l'Inst. Géol. de l'Univ. de Louvain, Livre Jub. Kaisin, Louvain, t. **10** (1936), pp. 229-327, pl. XXI et XXII.
- 1936 — Niveaux caillouteux du système de Lubilash dans le bassin du Kwango.
Bull. de la Soc. Belge de Géol., de Paléontol. et d'Hydrol., Bruxelles, 1936, t. **45** (1935), pp. 226-228.
- 1936 — , HENKE, W., SCHRIEL, W. und WUNSTORF, W., Über eine gemeinsame Exkursion durch die Siegener Schichten des Rheinischen Schiefergebirges und der Ardennen.
Jahrb. Preuss. Geol. Landes. für 1935, Berlin, Bd. **56** (1936), ss. 324-370, 6 fig., 1 table.
- 1936 — Concours annuel de 1936. Rapport sur le mémoire de M. R. ANTHOINE : Contribution à l'étude du massif cambrien de Roeroy.
Bull. Cl. Sc. Acad. Roy. Belgique, t. **22** (1936), pp. 1214 et 1215.
- 1937 — Le Dévonien inférieur de la vallée de la Houille.
Bull. de la Soc. Belge de Géol., de Paléontol. et d'Hydrol., Bruxelles, t. **47** (1937), fasc. 1, pp. 158-163, 1 fig., 1 pl.
- 1938 — La base du Dévonien moyen dans le vallon de la Gileppe.
Bull. de la Soc. Belge de Géol., de Paléontol. et d'Hydrol., Bruxelles, t. **47** (1937), fasc. 3, pp. 442-444.
- 1938 — Quelques données nouvelles sur le graben du lac Édouard.
Bull. de la Soc. Belge de Géol., de Paléontol. et d'Hydrol., Bruxelles, t. **48** (1938), fasc. 1, pp. 150-155, 1 fig.

- 1938 — , WATERLOT, G. et DUBAR, G., Carte géologique détaillée de la France au 80.000^e. Feuille Givet n° 15, 2^e édition.
Paris, 1938, Carte topogr. État-Major, Institut Cartographique.
- 1938 — La faille de Vireux (Ardenne française).
Bull. de la Soc. Belge de Géol., de Paléontol. et d'Hydrol., Bruxelles, t. **48** (1938), fasc. 2, pp. 210-217, 2 fig.
- 1938 — et MAILLIEUX, E., La limite entre l'Emsien et le Siegenien sur le bord sud du bassin de Dinant.
Bull. Mus. Roy. Hist. Nat. Belgique, Bruxelles, t. **14** (1938), n° 57, 11 pp.
- 1938 — Sur la position stratigraphique du Système de Lubudi de J. CORNET.
Bull. Cl. Sc. Acad. Roy. Belgique, Bruxelles, 5^e série, t. **24** (1938), n° 5, pp. 287-300.
- 1938 — , BUTTGENBACH, H., DENAEYER, M.-E., HACQUAERT, A. et RENIER, A., Rapport du jury chargé de juger le concours décennal des sciences minéralogiques pour la cinquième période (1927-1936) à M. le Ministre de l'Instruction Publique à Bruxelles.
Moniteur Belge, Bruxelles, 8 juillet 1938, pp. 4417-4422.
- 1938 — , BUTTGENBACH, H., DENAEYER, M.-E., HACQUAERT, A. et RENIER, A., Verslagen van door de Regeering ingestelde Commissies. Verslag uitgebracht door de jury belast met het beoordeelen van den tienjaarlijkschen wedstrijd in de minerale wetenschappen voor de vijfde periode (1927-1936).
Belgisch Staatsblad, Brussel, 8 Juli 1938, pp. 4417-4422.
- 1938 — , HALET, F., VAN STRAELEN, V., BUTTGENBACH, H. et RENIER, A., Rapport du jury pour l'attribution du Prix Paul Fourmarier (1^{re} période, 1928-1937) à M. Lucien Cayeux.
Bull. Cl. Sc. Acad. Roy. Belgique, Bruxelles, 5^e série, t. **24** (1938), n° 10, pp. 574 et 575.
- 1939 — Le Dévonien inférieur de la feuille de Givet (Ardennes) au 1/80.000^e.
Bull. Serv. Carte Géol. de France, Paris, t. **40** (1939), n° 199, pp. 21-33, 4 fig., 1 pl.
- 1939 — Notice explicative de la carte géologique de la région du Kivu au 500.000^e.
Mém. de l'Inst. Géol. de l'Univ. de Louvain, Louvain, t. **9** (1939), fasc. 1, pp. 283-306, 2 fig., pl. V.
- 1939 — Découverte d'une faille importante en Ardenne.
Bull. Cl. Sc. Acad. Roy. de Belgique, Bruxelles, 5^e série, t. **25** (1939), nos 9-12, pp. 628-631.

- 1940 — Le Paléozoïque de la feuille de Mézières au 1/80.000^e.
Bull. Serv. Carte Géol. de France, Paris, t. **42** (1940),
n° 203, pp. 9-28, 1 coupe.
- 1940 — L'extension du Karoo inférieur aux environs de
Lubutu et de l'Équateur (Congo Belge).
Bull. de la Soc. Belge de Géol., de Paléontol. et d'Hydrol.,
Bruxelles, t. **49** (1939), fasc. 1 et 2, pp. 36-40, 1 fig.
- 1941 — et DELÉPINE, G., Carte géologique détaillée de la
France au 80.000^e. Feuille 24 — Mézières (2^e édition
avec texte explicatif).
Paris, 1941, Carte topogr. État-Major. Impr. Institut
Géographique National.
- 1943 — L'âge des couches fossilifères du bois de Bescaille
(Éodévonien).
Bull. de la Soc. Belge de Géol., de Paléontol. et d'Hydrol.,
Bruxelles, t. **51** (1942), pp. 63-70, 1 fig.
- 1943 — L'arkose de Weismes, le grès de Gdumont et leur
faune (Gedinnien supérieur).
Bull. Mus. Roy. Hist. Nat. de Belgique, Bruxelles,
t. **19** (1943), n° 47, 12 pp.
- 1943 — Les faunes du Gedinnien de l'Ardenne.
Bull. Mus. Roy. Hist. Nat. de Belgique, Bruxelles,
t. **19** (1943), n° 54, 15 pp. 1 coupe.
- 1943 — L'extension verticale des espèces végétales dans l'Éodé-
vonien de la Belgique.
Bull. Mus. Roy. Hist. Nat. de Belgique, Bruxelles,
t. **18** (1942), n° 52, 7 pp.
- 1943 — Sur deux failles importantes de la zone anticlinale de
l'Ardenne.
Bull. Cl. Sc. Acad. Roy. de Belgique, Bruxelles, 5^e série,
t. **29** (1943), nos 4-6, pp. 439-446, 1 fig.
- 1943 — Sur l'extension verticale de *Pt. dunensis* en Ardenne.
Ann. de la Soc. Géol. de Belgique, Liège, t. **66** (1942-
1943), n° 2, pp. B. 33-39.
- 1940 — Découverte de traits tectoniques dans la région anti-
clinale de l'Ardenne.
Mém. de l'Inst. Géol. de l'Univ. de Louvain, Louvain,
t. **13** (1940-1944), pp. 1-40, 3 fig., pl. I et II.

- 1944 — Emsien et Koblenzschichten en Ardenne, dans l'Oesling et dans l'Eifel.
Mém. de l'Inst. Géol. de l'Univ. de Louvain, Louvain, t. **13** (1940-1944), pp. 63-89.
- 1944 — L'Éodévonien de la bande de la Vesdre.
Mém. de l'Inst. Géol. de l'Univ. de Louvain, Louvain, t. **13** (1940-1944), pp. 147-211, 7 fig., pl. IX.
- 1945 — Sur un facies spécial du Siegenien supérieur dans la bande de la Vesdre.
Bull. Cl. Sc. Acad. Roy. de Belgique, t. **29** (1945, 5^e série, nos 10 et 11, pp. 743-758.
- 1946 — La Belgique aux temps éodévoniens.
Bull. Cl. Sc. Acad. Roy. de Belgique, Bruxelles, 5^e série, t. **31** (1945), n^o 12, pp. 711-720.
- 1946 — L'Éodévonien de l'Ardenne et des régions voisines.
Mém. de l'Inst. Géol. de l'Univ. de Louvain, Louvain, t. **14** (1946), 598 pp. 121 fig., 10 pl., 1 bibliogr.
- 1947 — Caractères glaciaires des couches de base du Système du Karoo dans la vallée du Kwango.
Bull. de la Soc. Belge de Géol., de Paléontol. et d'Hydrol., Bruxelles, t. **56** (1947), fasc. 1 et 2, pp. 58-62, 1 fig.
- 1948 — Les récents progrès de la connaissance géologique du Congo Belge.
Bull. Cl. Sc. Acad. Roy. de Belgique, Bruxelles, 5^e série, t. **34** (1948), n^o 12, pp. 1004-1010 et bibliogr.
- 1949 — Les formations antéhouillères du massif de Boussu au sondage du Jardiné à Thulin.
Bull. de la Soc. Belge de Géol., de Paléontol. et d'Hydrol., Bruxelles, t. **57** (1948), fasc. 3, pp. 490-518, bibliogr.
- 1949 — et Coll., Rapport du jury pour l'attribution de la médaille André-H. Dumont pour 1949 à M. Giotto Dainelli.
Ann. Soc. Géol. Belgique, Liège, t. **73** (1949-1950), pp. B. 19 et 20.
- 1951 — , VAN STRAELEN, V. et FOURMARIER, P., Carte géologique de la Belgique. Rapport de la Commission de Géologie.
Bull. Cl. Sc. Acad. Roy. de Belgique, Bruxelles, 5^e série, t. **37** (1951), n^o 5, pp. 417 et 418.
- 1951 — Étude morphologique et anatomique d'une fougère du Dévonien supérieur. Le *Rhacophyton zygopteroïdes* nov. sp., par S. LECLERCQ. (Deuxième rapport.)
Mém. Soc. Géol. Belgique, Liège, t. **9** (1950-1951), in-4^o, pp. 61 et 62.

- 1951 — La faille de Xhoris sur les territoires de Werbomont et de Chevron.
Bull. de la Soc. Belge de Géol., de Paléontol. et d'Hydrol., Bruxelles, t. **59** (1950), fasc. 3, pp. 344-351, 1 fig.
- 1951 — La tectonique kundelunguienne, par A. BEUGNIES. (Deuxième rapport.)
Bull. Cl. Sc. Acad. Roy. Belgique, Bruxelles, 5^e série, t. **37** (1951), n^o 10, pp. 808-813.
- 1951 — Note sur la base du Givetien au Nord-Est du bassin de Dinant.
Bull. de la Soc. Belge de Géol., de Paléontol. et d'Hydrol., Bruxelles, t. **59** (1950), fasc. 3, pp. 351-355.
- 1952 — Le Dévonien moyen dans la région de Harzé (bord oriental du bassin de Dinant).
Bull. de la Soc. Belge de Géol., de Paléontol. et d'Hydrol., Bruxelles, t. **60** (1951), fasc. 3, pp. 342-361, 1 fig. (carte).
- 1952 — et JANS, H., Un facies spécial du Couvinien à Ferrières.
Bull. Cl. Sc. Acad. Roy. de Belgique, Bruxelles, 5^e série, t. **38** (1952), n^{os} 8 et 9, pp. 780-782.
- 1953 — Gîtes fossilifères dans le Siegenien de la Haute-Lesse.
Bull. de la Soc. Belge de Géol., de Paléontol. et d'Hydrol., Bruxelles, t. **61** (1952), fasc. 3, pp. 306-309, 1 coupe.
- 1953 — Les grandes lignes de la géologie du Kivu.
Com. Nat. du Kivu, nouv. série, n^o **4** (1953), 47 pp. 1 pl.
- 1954 — Prodrôme d'une description géologique de la Belgique. L'Éodévonien de l'Ardenne.
Liège, 1954, pp. 83-117, 5 fig., pl. I et II.
- 1954 — Témoin de la série du Kwango dans la région de Lebo (Bas-Uele).
Bull. Séances Inst. Roy. Col. Belge, Bruxelles, vol. **25** (1954), n^o 1, pp. 379-385, 1 fig., 2 pl.
- 1955 — Découverte de *Pteraspis dunensis* dans le Gedinnien supérieur de Paliseul.
Bull. Cl. Sc. Acad. Roy. de Belgique, Bruxelles, 5^e série, t. **41** (1955), n^o 9, pp. 937-943, 4 fig.
- 1955 — La grauwacke de Rouillon (Couvinien) du bord oriental du bassin de Dinant.
Mém. de l'Inst. Géol. de l'Univ. de Louvain, Louvain, t. **19** (1955), pp. 177-221, 2 fig.

- 1957 — Nouveau lambeau de calcaire frasnien aux environs d'Angleur.
Ann. de la Soc. Géol. de Belgique, Liège, t. **80** (1956-1957), n^{os} 3-5, p. 261.
- 1958 — et FOURMARIER, P., Rapport sur le mémoire de M. R. CONIL : Recherches stratigraphiques sur les terrains dinantiens dans le bord nord du Bassin de Namur.
Bull. Cl. Sc. Acad. Roy. Belgique, Bruxelles, 5^e série, t. **44**, n^o 11 (1958), pp. 928-933.
- — et GEUKENS, F., Carte géologique de la Belgique. Feuille 159 — Harzé-La Gleize. Échelle 25.000^e et texte explicatif (à l'impression).
-