

STATISTIQUE

DES

Industries extractives et métallurgiques

ET DES

Appareils à vapeur

ANNÉE 1949.

AVANT-PROPOS

L'Administration des Mines publie ci-après la statistique annuelle de 1949. Des chiffres provisoires relatifs à l'année 1950 paraîtront dans le numéro du mois de mai prochain.

Le présent rapport comprend deux sections consacrées, l'une aux mines, minières et carrières ainsi qu'aux industries connexes, l'autre à la métallurgie.

Les principaux résultats statistiques sont disposés en treize tableaux (*).

Les tableaux I, II et III, relatifs à l'exploitation des mines de houille, sont dressés en grande partie à l'aide des déclarations que les concessionnaires de ces mines sont tenus de fournir, en vertu de l'article 7 de l'arrêté royal du 20 mars 1914, relatif aux redevances. Ces déclarations ont été vérifiées par les ingénieurs des mines, conformément à l'article 9 du même arrêté.

Le tableau XII, donnant la statistique des accidents, est établi au moyen des procès-verbaux dressés par les ingénieurs des mines. Il concerne cette fois, non seulement les mines de houille, mais aussi les carrières et usines surveillées par les ingénieurs du Corps des mines.

Le tableau XIII condense les données des états descriptifs tenus pour les appareils à vapeur par les ingénieurs du Corps des mines et par les ingénieurs pour la Protection du travail.

Quant aux autres tableaux, ils ont été préparés par la Direction générale des Mines au moyen de déclarations que les exploitants de carrières et d'usines ont fournies, suivant un usage établi de longue date. Ces déclarations ont été contrôlées dans la mesure du possible par les

ingénieurs du Corps des mines, mais l'exactitude rigoureuse ne peut en être certifiée.

Les renseignements complémentaires ou récapitulatifs donnés dans le texte du rapport sont empruntés, en général, aux mêmes sources.

D'autres données, telles que celles qui sont relatives à l'outillage mécanique, résultent d'enquêtes effectuées par l'Administration des Mines, qui en vérifie les chiffres autant que possible.

Le lecteur remarquera que les rubriques de plusieurs tableaux ont subi des modifications. Celle-ci sont inspirées des contingences économiques actuelles et ont été fixées après consultation des milieux industriels et administratifs intéressés.

Sauf pour les mines de houille, dont les données étaient explicites depuis longtemps déjà, les tableaux et les textes relatifs aux autres industries ne faisaient mention, jusqu'ici, que de « valeur de la production ». Tout ce que l'on pouvait en dire, c'est qu'elle était voisine de la valeur de vente des produits. Dorénavant, et à partir de l'année 1949, nous publierons des « valeurs de vente », déclarées explicitement comme telles par les industriels. Ces valeurs se rapportent à la somme des quantités vendues tant à l'extérieur qu'à l'intérieur du pays.

Nous étendrons prochainement nos chroniques de statistiques aux industries qui sont en liaison étroite avec les carrières, telles que fabriques de plâtre et d'agglomérés de plâtre, scieries de marbre indépendantes, fabriques de ciment artificiel, etc...

Il est sans doute utile de signaler, enfin, qu'il y aura désormais concordance parfaite entre les chiffres publiés, mensuellement et annuellement, par la Direction générale des Mines et par l'Institut National de Statistique.

La table des matières ci-après facilitera la consultation du présent rapport.

Le Directeur général des Mines,
A. MEYERS.

(*) Exceptionnellement, les tableaux X et XI, qui sont en rapport avec la métallurgie des métaux non-ferreux, ne figurent pas dans le présent exposé et ne seront publiés qu'ultérieurement. La raison principale est que les bases d'investigations intéressant ce secteur ont dû être complètement révisées et que les résultats n'ont pu être recueillis en temps utile.

TABLE DES MATIERES	Pages du rapport	Numéros des tableaux
I ^{re} SECTION. — MINES, MINIERES ET CARRIERES ET INDUSTRIES CONNEXES		
Chapitre premier. — <i>Industries extractives</i>		
A. — <i>Mines de houille.</i>		
I. — Importance, conditions et résultats de l'exploitation	103	
II. — Outillage mécanique des travaux souterrains	126	
III. — Soutènement métallique des tailles	127	
IV. — Revêtement des galeries de transport	128	
V. — Transport mécanique souterrain	128	I, II et III
VI. — Remblayage.	129	
VII. — Force motrice et traction chevaline.	130	
VIII. — Eclairage	133	
IX. — Lutte contre les poussières	133	
X. — Emploi des explosifs	134	
B. — <i>Mines métalliques</i>	135	—
C. — <i>Minières</i>	135	—
D. — <i>Carrières</i>	135	IV
E. — <i>Récapitulation des industries extractives</i>	135	—
Chapitre deuxième. — <i>Fabrication du coke et des agglomérés de houille</i>		
A. — <i>Coke</i>	136	V
B. — <i>Agglomérés</i>	136	VI
Chapitre troisième. — <i>Mouvement commercial et consommation de houille</i>	137	
II ^{me} SECTION. — METALLURGIE		
Chapitre premier. — <i>Sidérurgie</i>		
A. — <i>Hauts fourneaux</i>	138	VII
B. — <i>Aciéries</i>	139	VIII
C. — <i>Laminoirs à acier et à fer</i>	140	IX
D. — <i>Ensemble de la sidérurgie</i>	140	—
Accidents survenus dans les mines de houille	158	XII
Relevé des appareils à vapeur au 31 décembre 1948	160	XIII

1^{re} SECTION. - MINES, MINIERES ET CARRIERES ET INDUSTRIES CONNEXES

CHAPITRE PREMIER INDUSTRIES EXTRACTIVES

A. — MINES DE HOUILLE

I. — IMPORTANCE, CONDITIONS ET RESULTATS DE L'EXPLOITATION (ENSEMBLE DU PAYS)

a) Concessions et sièges d'extraction.

DISTRICTS	Mines concédées		Concessions en activité		Sièges d'extraction en		
	Nombre	Etendue	Nombre	Etendue	exploit.	réserve	construct.
Hainaut	54	92.036 (1)	42	78.756 (1)	107	1	—
Namur	18	7.793 (1)	5	3.674 (1)	6	—	—
Liège	45	35.500	26	29.402	44	3	1
Luxembourg	1	127	0	—	—	—	—
Bassin du Sud	118	135.456	73	111.832	157	4	1
Bassin de la Campine	9	37.970	7	31.535	7	—	—
Royaume	127	173.426	80	143.367	164	4	1

(1) Trois concessions de la rubrique Hainaut s'étendent sur la province de Namur pour une superficie de 2.788 Ha environ.

On entend par **concession** en activité toute concession en exploitation ou en préparation. Par extension, une concession où l'extraction a cessé, mais où l'on occupe encore des ouvriers à divers travaux (remblayages de puits, etc.) est considérée comme étant encore en activité.

Par **siège d'extraction**, il faut entendre un ensemble de puits ayant des installations communes ou tout au moins en grande partie communes. On ne considère pas, toutefois, comme siège d'extraction spécial, un puits d'aérage par lequel se ferait, par exemple, une petite extraction destinée principalement à fournir le charbon nécessaire aux chaudières du dit puits; dans ce cas, le tonnage extrait est porté au compte du siège d'exploitation proprement dit.

Ne sont, d'autre part, considérés comme sièges en réserve, que des sièges possédant encore des installations pouvant permettre éventuellement leur remise en activité.

Nombre de sièges d'extraction

		1850	1870	1890	1910	1930	1940	1946	1947	1948	1949
Nombre de sièges d'extraction	en exploitation	408	315	275	273	233	170	169	167	166	164
	en réserve			77	42	13	24	8	8	10	4
	en construction			8	14	5	—	2	2	3	1
	Total			360	329	251	194	179	177	179	169

b) Production et vente.

Définitions.*Production.*

La production *nette* est la somme des quantités vendues, distribuées et consommées pendant l'année; augmentée ou diminuée de la différence entre les stocks au commencement et à la fin de l'année.

La valeur de cette production est déterminée parallèlement.

La production *brute* est la somme des quantités amenées au jour pendant l'année dans les berlines de charbon venant du fond.

Vente.

La quantité de charbon vendu et la valeur de ce charbon résultent des déclarations des exploitants. La valeur est le produit réel de la vente. Quant au charbon livré aux usines annexées aux mines (fabriques de coke et d'agglomérés, usines métallurgiques et autres), il est évalué à son prix de vente commercial.

Distribution.

Aux termes d'une convention, chaque famille d'ouvrier mineur reçoit gratuitement du charbon à raison de 500 kg par mois d'été et de 400 kg par mois d'hiver, soit 4,2 tonnes par an. Les charbonnages ne délivrent plus gratuitement du charbon aux ouvriers pensionnés, ni aux veuves d'ouvriers pensionnés.

Le charbon gratuit est évalué à sa valeur commerciale.

Indépendamment de cette distribution, une certaine quantité de charbon est livrée à prix réduit aux ouvriers de la mine; elle est portée, avec sa valeur commerciale, au chapitre de la vente et la différence entre la valeur commerciale et le prix payé est portée aux dépenses sous la rubrique: *dépenses afférentes à la main-d'œuvre*.

Le charbon livré gratuitement aux ouvriers des usines annexées aux charbonnages est compris dans la vente à ces usines.

Consommation.

Le charbon consommé est la partie de l'extraction utilisée à chaque mine pour les services de l'exploitation, il ne comprend pas le charbon que certaines mines achètent pour leurs propres besoins. La valeur du charbon consommé est fixée au prix des qualités correspondantes vendues au dehors.

Stocks.

La valeur des stocks est déterminée de manière à se rapprocher le plus possible du prix auquel ces stocks auraient pu être réalisés, eu égard à la nature et à la qualité des divers produits qui les constituent.

Fluctuations et répartition de la production.

Les tableaux suivants donnent les **fluctuations et la répartition de la production** depuis 1945, à côté des chiffres correspondants de 1913 et de 1938.

DISTRICTS	Production en tonnes									
	1913 nette	1938 nette	1943 nette	1944 nette	1945 nette	1946 nette	1947 nette	1948 nette	1949 nette	1949 brute
Mons	4.406.550	4.898.860	4.089.480	1.488.440	2.702.390	3.571.110	4.056.440	4.360.330	4.600.790	7.568.480
Centre	3.458.640	4.255.760	3.163.950	1.548.760	2.129.570	2.975.870	3.285.190	3.611.230	3.746.780	5.788.890
Charleroi	8.148.020	7.977.070	5.626.700	3.199.540	3.630.450	5.186.380	5.723.340	6.438.700	6.785.000	10.803.580
Namur	829.900	393.740	252.730	155.450	190.210	270.790	350.800	303.220	310.760	407.340
Liège	5.998.480	5.523.200	3.683.950	2.261.750	2.317.450	3.561.770	3.824.480	4.035.000	4.456.270	6.497.040
Bassin du Sud .	22.841.590	23.048.630	16.816.810	8.653.940	10.970.070	15.565.920	17.240.250	18.748.480	19.899.600	31.065.330
B. de la Camp.	—	6.536.220	6.920.080	4.875.120	4.862.960	7.286.190	7.196.160	7.942.650	7.954.400	12.674.360
Royaume	22 841 590	29 584 850	23 736 890	13 529 060	15.833 030	22.852.110	24 436 410	26 691.130	27.854.000	43.739.690

Le tableau suivant donne, par district, par bassin et pour le Royaume, la **production moyenne par concession** au cours de différentes années.

DISTRICTS	1938		1946		1947		1948		Nombre de concessions actives	Production moyenne nette par concession
	Nombre de concessions actives	Production moyenne nette par concession	Nombre de concessions actives	Production moyenne nette par concession	Nombre de concessions actives	Production moyenne nette par concession	Nombre de concessions actives	Production moyenne nette par concession		
Mons . . .	11	445.350	10	357.110	10	405.640	10	436.030	10	460.080
Centre . . .	9	472.860	8	371.980	8	410.650	8	451.400	8	468.350
Charleroi . . .	27	295.440	27	192.090	27	211.980	26	247.640	24	282.710
Namur . . .	5	78.750	6	45.130	6	58.470	6	50.540	5	62.150
Liège . . .	25	220.930	28	127.210	28	136.590	27	149.440	26	171.400
Bas. du Sud	77	299.330	79	197.040	79	218.230	77	243.490	73	272.600
Bas. de la C.	7	933.750	7	1.040.880	7	1.028.020	7	1.134.660	7	1.136.340
Royaume .	84	352.200	86	265.720	86	284.140	84	317.750	80	348.180

Décomposition de la production nette.

La proportion de **charbon lavé**, par voie humide ou par voie sèche, a été, au cours de l'année 1949, de 14.468.150 tonnes dans le bassin du Sud et de 6.159.550 tonnes dans le bassin de Campine, soit respectivement de 72,7 et de 77,4 % de la production totale de chacun de ces bassins.

Les charbons extraits étaient classés comme suit, d'après leurs *teneurs en matières volatiles*, jusqu'en 1948:

- 1) Charbons Flénu : plus de 25 %;
- 2) Charbons gras : de 25 à 16 %;
- 3) Charbons demi-gras : de 16 à 11 %;
- 4) Charbons maigres : moins de 11 %.

A partir de l'année 1949, ils sont classés en 6 catégories définies par les teneurs suivantes :

- 1) Charbons Flénu : 26 % et plus;
- 2) Charbons gras : 21 à 25,9 %;
- 3) Charbons 3/4 gras : 16 à 20,9 %;
- 4) Charbons 1/2 gras : 12,5 à 15,9 %;
- 5) Charbons 1/4 gras : 10 à 12,4 %;
- 6) Charbons maigres : moins de 10 %.

La répartition de la production au point de vue teneur en matières volatiles est donnée dans le tableau suivant pour différentes années.

NATURE DES CHARBONS	1938		1946		1947		1948		1949	
	Quantités globales en tonnes	%	Quantités globales en tonnes	%	Quantités globales en tonnes	%	Quantités globales en tonnes	%	Quantités globales en tonnes	%
Flénu	2.808.270	12,2	2.270.610	14,6	1.038.020	11,2	2.026.980	10,8	2.200.900	11,1
Gras	3.973.580	17,2	2.382.620	15,3	2.944.180	17,1	3.236.560	17,3	2.354.900	11,8
3/4 gras	—	—	—	—	—	—	—	—	1.182.820	5,9
1/2 gras	9.392.260	40,8	6.183.980	39,7	7.110.810	41,3	7.638.000	40,7	7.482.050	37,6
1/4 gras	—	—	—	—	—	—	—	—	837.840	4,2
Maigres	6.874.520	29,8	4.728.710	30,4	5.247.240	30,4	5.846.940	31,2	5.841.090	29,4
B. du Sud. . .	23 048 630	100,0	15 565 920	100,0	17 240 250	100,0	18 748 480	100,0	19.899 600	100,0
Flénu	3.749.330	57,3	4.632.490	63,6	4.899.750	68,1	4.890.410	61,6	5.901.110	74,2
Gras	2.786.890	42,7	2.509.090	34,4	2.135.510	29,7	2.957.250	37,2	1.878.330	23,6
3/4 gras	—	—	—	—	—	—	—	—	49.280	0,6
1/2 gras	—	—	112.180	1,6	158.450	2,2	93.460	1,2	124.660	1,6
1/4 gras	—	—	—	—	—	—	—	—	—	—
Maigres	—	—	32.430	0,4	2.450	0,0	1.530	0,0	1.020	0,0
B. d. I. Camp. .	76 536 220	100,0	7 286 190	100,9	7.196 160	100,0	7 942 650	100,0	7 954 400	100,0
Flénu	6.557.600	22,2	6.903.100	30,2	6.837.770	28,0	6.917.390	25,9	8.102.010	29,1
Gras	6.760.470	22,9	4.891.710	21,4	5.079.690	20,8	6.193.810	23,2	4.233.230	15,2
3/4 gras	—	—	—	—	—	—	—	—	1.232.100	4,4
1/2 gras	9.392.260	31,7	6.296.160	27,6	7.269.260	29,7	7.731.460	29,0	7.606.710	27,3
1/4 gras	—	—	—	—	—	—	—	—	837.840	3,0
Maigres	6.874.520	23,2	4.761.140	20,8	5.249.690	21,5	5.848.470	21,9	5.842.110	21,0
ROYAUME . . .	29 584 850	100,0	22 825 110	100,0	24 436 410	100,0	26.691.130	100,0	27 854 000	100,0

La répartition par qualités varie considérablement d'un district à l'autre. Le tableau ci-après résume à cet égard pour l'année 1949 les indications plus détaillées contenues dans le tableau I.

CHARBONS	Mons %	Centre %	Charleroi %	Namur %	Liège %	Bassin du Sud %	Bassin de la Campine %	Royaume %
Flénu, gras et 3/4 gras	68,3	47,2	8,5	—	5,7	28,8	98,4	48,7
1/2 gras, 1/4 gras et maigres ...	31,7	52,8	91,5	100,0	94,3	71,2	1,6	51,3
Total :	100,0	100,0	100,0	100,0	100,0	100,0	100,0	100,0

Les tableaux suivants donnent une décomposition de la production suivant la destination : vente, distribution gratuite ou consommation propre des mines, en 1938, en 1947, 1948 et 1949.

	1938						1947					
	Bassin du Sud		Bassin de Campine		ROYAUME		Bassin du Sud		Bassin de Campine		ROYAUME	
	Tonnes	%	Tonnes	%	Tonnes	%	Tonnes	%	Tonnes	%	Tonnes	%
Production	23.048.630	100,0	6.536.220	100,0	29.584.850	100,0	17.240.250	100,0	7.196.160	100,0	24.436.410	100,0
Variation du stock	-1.274.420	5,5	-262.260	4,0	-1.536.680	5,2	-87.370	0,5	-44.860	0,6	-132.230	0,5
	(1)		(1)		(1)		(1)		(1)		(1)	
Débit	21.774.210	94,5	6.273.960	96,0	28.048.170	94,8	17.152.880	99,5	7.151.300	99,4	24.304.180	99,5
Vente	19.809.260	86,0	5.776.100	88,4	25.585.360	86,4	15.237.800	88,4	6.522.540	90,7	21.760.340	89,1
Distrib. gratuite ..	304.350	1,3	70.010	1,1	374.360	1,3	255.780	1,5	85.630	1,2	341.410	1,4
Consom. aux mines	1.660.600	7,2	427.850	6,5	2.088.450	7,1	1.659.300	9,6	543.130	7,5	2.202.430	9,0
Débit	21.774.210	94,5	6.273.960	96,0	28.048.170	94,8	17.152.880	99,5	7.151.300	99,4	24.304.180	99,5

	1948						1949					
	Bassin du Sud		Bassin de Campine		ROYAUME		Bassin du Sud		Bassin de Campine		ROYAUME	
	Tonnes	%	Tonnes	%	Tonnes	%	Tonnes	%	Tonnes	%	Tonnes	%
Production	18.748.480	100,0	7.942.650	100,0	26.691.130	100,0	19.899.600	100,0	7.954.400	100,0	27.854.000	100,0
Variation du stock	-335.210	1,8	-66.400	0,9	-401.610	1,5	-721.000	3,6	-243.430	3,1	-964.430	3,5
	(1)		(1)		(1)		(1)		(1)		(1)	
Débit	18.413.270	98,2	7.876.250	99,1	26.289.520	98,5	19.178.600	96,4	7.710.970	96,9	26.889.570	96,5
Vente	16.354.840	87,2	7.182.200	90,4	23.537.040	88,2	17.082.320	85,8	7.017.700	88,2	24.100.020	86,5
Distrib. gratuite ..	277.260	1,5	104.360	1,3	381.620	1,4	293.100	1,5	112.090	1,4	405.190	1,4
Consom. aux mines	1.781.270	9,5	589.690	7,4	2.370.860	8,9	1.803.180	9,1	581.180	7,3	2.384.360	8,6
Débit	18.413.270	98,2	7.876.250	99,1	26.289.520	98,5	19.178.600	96,4	7.710.970	96,9	26.889.570	96,5

(1) Versé au stock.

Valeur du charbon.

Le prix moyen de vente des charbons, qui est donné ci-dessous par district, par bassin et pour le Royaume, en 1915, 1938, 1946 et années suivantes, se rapporte aussi bien aux charbons vendus qu'aux charbons livrés aux usines des concessionnaires.

Prix moyen de vente des charbons en francs par tonne (1)

DISTRICTS	1913	1938	1946	1947	1948	1949
Mons	19,35	141,54	379,69	600,24	656,97	668,01
Centre	18,86	141,91	378,56	627,40	667,96	676,85
Charleroi	19,34	153,33	391,41	612,89	672,89	684,20
Namur	17,73	147,12	475,82	672,16	687,69	660,31
Liège	19,93	164,93	454,00	685,03	734,40	747,98
Bassin du Sud .	19,36	151,75	402,09	629,83	682,03	693,60
Bassin de Camp.	—	140,55	418,78	643,78	710,46	706,31
Royaume	19,36	149,22	407,56	634,01	690,71	697,30

Par rapport à 1938, le coefficient de hausse du prix moyen de vente est, en 1949, de 4,67 pour le Royaume.

c) Superficie exploitée et puissance moyenne.

La **superficie exploitée** est calculée ou mesurée suivant le développement des couches.

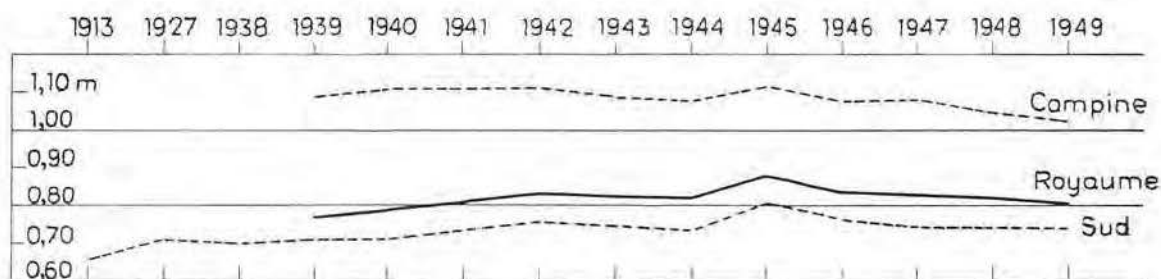
La **puissance moyenne** est déterminée en adoptant pour densité moyenne du charbon en roche le chiffre de 1,35 et en partant de la production nette par mètre carré exploité.

Elle pourrait être calculée soit d'après la production brute (y compris les pierres mélangées au charbon extrait), soit d'après une production nette dont on aurait éliminé les pierres. Elle est calculée, en réalité, d'après la production des charbonnages évaluée comme il est dit ci-dessus et dont une partie seulement a passé par les lavoirs. Cette production, comme la puissance moyenne, varie donc suivant les soins apportés au triage des pierres à l'intérieur des mines et à la surface et suivant l'importance et l'utilisation des lavoirs des charbonnages.

Les puissances moyennes, calculées d'après la production nette, sont reproduites sur les diagrammes suivants, qui intéressent plusieurs années. On peut voir qu'en 1949 ces puissances moyennes sont de 0,74 m pour le bassin du Sud, de 1,02 m pour le bassin de Campine et de 0,80 m pour le Royaume.

(1) Francs de l'époque. Rappelons que 1 franc-or de 1913 = 6,9385 francs de 1926 = 9,6568 francs de 1935 = 14,518 francs de 1944 et 16,3547 francs de 1949.

La « valeur-or effective » est calculée depuis le 22-9-1949, sur les bases suivantes : 1 livre sterling = 140 francs belges = 2,80 dollars américains, 35 dollars américains = 1 once d'or fin.



Puissance moyenne des couches.

d) Personnel ouvrier.

Pour la compréhension des renseignements statistiques relatifs au personnel ouvrier et au nombre de jours d'extraction, il convient de distinguer deux éléments : d'une part les données établies par les mines et figurant dans les dossiers de redevance, suivant instructions de l'Administration des Mines et d'autre part les renseignements statistiques calculés par district et par bassin au moyen des dites données (voir tableau II).

Définitions, prestations, effectifs, répartitions, rendements, salaires du personnel.

RENSEIGNEMENTS INDIVIDUELS FOURNIS PAR LES CHARBONNAGES.

Le nombre de journées de présence par catégorie d'ouvriers (veine, fond, fond et surfaces réunis) est relevé sur les feuilles de salaires et transmis à l'Administration des Mines.

On entend par ouvriers à veine : les haveurs, les hayeurs et les rappresteurs qui concourent à l'abattage du charbon.

On ne fait pas intervenir le nombre de journées de présence effectuées par les ouvriers occupés dans les usines annexées à la mine.

Nombre de jours d'extraction.

Pour chaque mine, le nombre de jours d'extraction de l'année est le total des jours où au moins l'un des puits d'extraction a été en activité.

Par conséquent, dans une mine où il n'y a qu'un siège, le nombre de jours d'extraction correspondra au nombre de jours d'activité de ce siège.

Dans une mine comprenant plusieurs sièges, chaque jour où au moins l'un des sièges d'extraction de cette mine aura été en activité, comptera pour un jour d'extraction à la statistique.

Nombre moyen d'ouvriers à veine, d'ouvriers du fond, d'ouvriers du fond et de la surface réunis.

Dans chaque mine, on calcule un nombre moyen d'ouvriers à veine, en divisant le nombre de journées de présence « des ouvriers à veine » par le nombre de jours d'extraction de la mine (déterminé comme il est indiqué ci-dessus).

De même, on calcule un nombre moyen d'ouvriers du fond et d'ouvriers du fond et de la surface réunis en divisant respectivement le nombre de journées de présence, pendant les jours d'extraction, « des ouvriers du fond » et des « ouvriers du fond et de la surface réunis », par le nombre de jours d'extraction de la mine.

Répartition du personnel d'après l'âge et le sexe.

Cette répartition est établie par chaque mine, pour le personnel du fond et pour le personnel de la surface. Le coefficient de proportionnalité par catégorie (âge ou sexe) est obtenu en faisant la moyenne arithmétique des chiffres de ces catégories au cours de 4 quinzaines normales de travail, une par trimestre. C'est ce coefficient qui, multiplié par le nombre moyen d'ouvriers du fond et par le nombre moyen d'ouvriers de la surface, donne la répartition cherchée.

RENSEIGNEMENTS STATISTIQUES CALCULÉS PAR DISTRICT ET PAR BASSIN.

Les nombres de journées de présence pendant les jours d'extraction ainsi que pendant tous les jours de l'année, par catégorie d'ouvriers (veine, fond, fond et surface réunis) se rapportant à chaque district et à chaque bassin sont formés par la somme des nombres de journées de présence déclarés par les mines qui font partie de tel district ou tel bassin.

Ces nombres figurent au tableau II par catégorie d'ouvriers.

Nombres moyens d'ouvriers à veine, d'ouvriers du fond et d'ouvriers du fond et de la surface réunis.

Ces nombres moyens sont formés en totalisant, par district et par bassin, les nombres moyens calculés comme indiqué plus haut par les mines ressortissant à ces districts et à ces bassins.

Nombre moyen de jours d'extraction.

Ce nombre est le quotient obtenu en divisant, par district et par bassin, le nombre de journées effectuées par « les ouvriers à veine » par le nombre moyen « d'ouvriers à veine », déterminé comme il est indiqué plus haut.

Répartition du personnel d'après l'âge et le sexe.

Comme pour le nombre de journées de présence, cette répartition par district et par bassin est établie en totalisant les données des mines ressortissant à ces districts et à ces bassins.

Le tableau ci-contre donne, par district, par bassin et pour le Royaume, le **nombre moyen de jours d'extraction** au cours des années 1947, 1948 et 1949.

Le tableau ci-contre donne, par bassin et pour le Royaume, le **nombre moyen d'ouvriers** occupés au cours de différentes années et décades.

DISTRICTS	Jours d'extraction		
	1947	1948	1949
Mons	290,94	292,70	281,49
Centre	290,29	290,62	277,65
Charleroi	290,67	290,24	285,55
Namur	285,25	264,21	291,12
Liège	291,33	287,57	290,53
Bassin du Sud .	290,71	289,90	284,39
B. de la Campine	287,30	301,85	290,33
Royaume	289,76	293,03	285,89

Nombre moyen d'ouvriers

		1913	1921- 1930	1931- 1940	1943	1944	1946	1947	1948	1949	
Bassin du Sud	Veine	O. L.	—	—	—	—	8.053	11.631	14.401	14.876	
		P. G.	—	—	—	—	4.763	1.718	—	—	
		Ens.	24.844	21.115	15.637	10.442	7.162	12.816	13.349	14.401	14.876
	Fond (1)	O. L.	—	—	—	—	—	45.106	60.497	77.154	78.155
		P. G.	—	—	—	—	—	23.466	11.383	—	—
		Ens.	105.801	103.383	76.533	59.585	42.914	68.572	71.880	77.154	78.155
	Surface	O. L.	—	—	—	—	—	29.922	31.445	32.579	32.646
		P. G.	—	—	—	—	—	352	383	—	—
		Ens.	39.536	45.685	33.459	31.116	28.123	30.274	31.828	32.579	32.646
	Fond et Surface	O. L.	—	—	—	—	—	75.028	91.942	109.733	110.801
		P. G.	—	—	—	—	—	23.818	11.766	—	—
		Ens.	145.337	149.068	109.992	90.701	71.037	98.846	103.708	109.733	110.801
Bassin de la Campine	Veine	O. L.	—	—	—	—	1.679	3.222	4.870	4.948	
		P. G.	—	—	—	—	3.066	1.352	—	—	
		P. C.	—	—	—	—	859	616	248	66	
		Ens.	—	1.028	2.622	5.305	3.916	5.604	5.190	5.118	5.014
	Fond (1)	O. L.	—	—	—	—	—	12.336	16.558	23.777	24.771
		P. G.	—	—	—	—	—	10.533	5.884	—	—
		P. C.	—	—	—	—	—	2.240	2.032	1.150	364
		Ens.	120	8.424	13.554	22.437	18.106	25.129	24.474	24.927	25.135
	Surface	O. L.	—	—	—	—	—	9.054	9.904	10.677	10.686
		P. G.	—	—	—	—	—	2	—	—	—
		P. C.	—	—	—	—	—	15	30	29	—
		Ens.	627	4.000	6.221	9.163	8.386	9.071	9.934	10.706	10.686
Fond et Surface	O. L.	—	—	—	—	—	21.390	26.462	34.454	35.457	
	P. G.	—	—	—	—	—	10.555	5.884	—	—	
	P. C.	—	—	—	—	—	2.255	2.062	1.179	364	
	Ens.	747	12.424	19.775	31.600	26.492	34.200	34.408	35.633	35.821	
Royaume	Veine	O. L.	—	—	—	—	9.732	14.853	19.271	19.824	
		P. G.	—	—	—	—	7.829	3.070	—	—	
		P. C.	—	—	—	—	859	616	248	66	
		Ens.	24.844	22.143	18.259	15.747	11.078	18.420	18.539	19.519	19.890
	Fond (1)	O. L.	—	—	—	—	—	57.442	77.055	100.931	102.926
		P. G.	—	—	—	—	—	34.019	17.267	—	—
		P. C.	—	—	—	—	—	2.240	2.032	1.150	364
		Ens.	105.921	111.807	90.087	82.022	61.020	93.701	96.354	102.081	103.290
	Surface	O. L.	—	—	—	—	—	38.976	41.349	43.256	43.332
		P. G.	—	—	—	—	—	354	383	—	—
		P. C.	—	—	—	—	—	15	30	29	—
		Ens.	40.163	49.685	39.680	40.279	36.509	39.345	41.762	43.285	43.332
Fond et Surface	O. L.	—	—	—	—	—	96.418	118.404	144.187	146.258	
	P. G.	—	—	—	—	—	34.373	17.650	—	—	
	P. C.	—	—	—	—	—	2.255	2.062	1.179	364	
	Ens.	146.084	161.492	129.767	122.301	97.529	133.046	138.116	145.366	146.622	

(1) Y compris les ouvriers à veine.

La répartition du personnel entre la veine, les autres services du fond et la surface est variable d'un district à l'autre et d'une année à l'autre, comme l'indique le tableau suivant :

		1913	1938	1946 (2)	1947 (2)	1948 (3)	1949 (3)
		%	%	%	%	%	%
Mons	Ouvriers à veine	19,5	16,5	14,7	14,7	14,7	14,4
	Autres ouvr. fond (1)	56,1	55,1	54,9	55,2	56,8	57,3
	Ouvriers surface	24,4	28,4	30,4	30,1	28,5	28,3
Centre	Ouvriers à veine	18,2	13,2	12,5	12,2	12,5	12,6
	Autres ouvr. fond (1)	54,4	57,5	58,2	57,6	59,5	59,1
	Ouvriers surface	27,4	29,3	29,3	30,2	28,0	28,3
Charleroi ...	Ouvriers à veine	16,0	14,7	13,4	13,5	13,7	14,3
	Autres ouvr. fond (1)	53,6	53,1	53,2	53,6	54,4	54,3
	Ouvriers surface	30,4	32,2	33,4	32,9	31,8	31,4
Namur	Ouvriers à veine	18,8	17,6	16,3	16,6	17,4	17,9
	Autres ouvr. fond (1)	56,8	51,5	53,5	54,3	53,7	52,8
	Ouvriers surface	24,4	30,9	30,2	29,1	28,9	29,3
Liège	Ouvriers à veine	15,6	12,2	10,8	10,7	11,0	11,6
	Autres ouvr. fond (1)	58,6	60,2	60,7	60,4	59,7	59,5
	Ouvriers surface	25,8	27,6	28,5	28,9	29,4	28,9
Bassin du Sud	Ouvriers à veine	17,1	14,2	13,0	12,9	13,1	13,4
	Autres ouvr. fond (1)	55,7	56,1	56,4	56,4	57,2	57,1
	Ouvriers surface	27,2	29,7	30,6	30,7	29,7	29,5
Bassin de la Campine	Ouvriers à veine	—	14,6	16,4	15,1	14,4	14,0
	Autres ouvr. fond (1)	16,1	54,0	57,1	56,0	55,6	56,2
	Ouvriers surface	83,9	31,4	26,5	28,9	30,0	29,8
Royaume	Ouvriers à veine	17,1	14,3	13,8	13,4	13,4	13,6
	Autres ouvr. fond (1)	55,5	55,8	56,6	56,3	56,8	56,9
	Ouvriers surface	27,4	29,9	29,6	30,3	29,8	29,5

(1) Y compris les ouvriers à veine.

(2) Y compris les P.G. et P.C.

(3) Y compris les P.C.

Enfin, la répartition du personnel suivant l'âge et le sexe est donnée par le tableau suivant, relatif à l'année 1949 et dont les chiffres ne concernent que les ouvriers libres.

CATEGORIES			Bassin du Sud	Bassin de la Camp.	ROYAUME
Total Fond	Hommes et garçons	de 21 ans ou plus.	66,5	61,7	65,4
		de 18 à 20 ans .	3,0	5,9	3,7
		de 14 à 17 ans .	1,0	2,3	1,3
Surface	Hommes et garçons	de 21 ans ou plus.	25,3	26,6	25,6
		de 18 à 20 ans .	1,1	2,0	1,3
		de 14 à 17 ans .	1,0	1,3	1,1
	Femmes et filles	de 21 ans ou plus.	1,9	0,2	1,5
		de 14 à 20 ans .	0,2	—	0,1
Total .			100,0	100,0	100,0

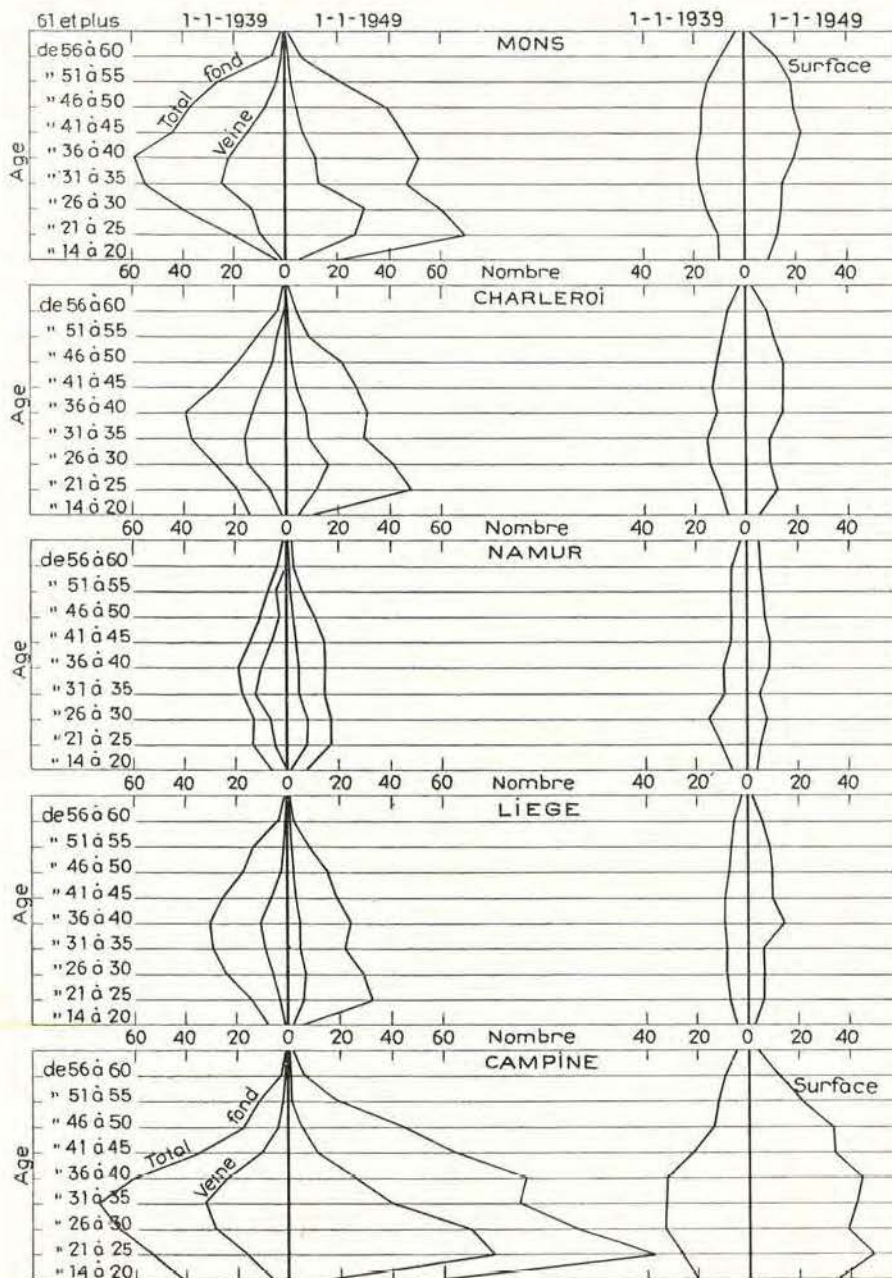
Les tableaux et diagrammes suivants permettent de comparer, à 10 ans d'intervalle, la répartition du personnel des mines suivant l'âge, pour chacun des districts miniers.

Les données correspondent au nombre moyen, par charbonnage, d'ouvriers de la classe d'âge envisagée.

	Age au 1-1-1939										Age au 1-1-1949										
	de 14 à 20	de 21 à 25	de 26 à 30	de 31 à 35	de 36 à 40	de 41 à 45	de 46 à 50	de 51 à 55	de 56 à 60	61 et plus	de 14 à 20	de 21 à 25	de 26 à 30	de 31 à 35	de 36 à 40	de 41 à 45	de 46 à 50	de 51 à 55	de 56 à 60	61 et plus	
Mons	veine	1,3	9,7	13,4	25,1	22,8	15,7	7,3	3,1	1,0	—	5,8	26,6	30,1	13,9	12,1	7,6	4,4	2,0	1,0	—
	fond	18,3	21,7	41,7	54,7	59,2	44,0	37,6	26,6	4,9	1,5	20,1	70,3	60,5	46,8	31,1	45,4	39,1	21,0	6,8	1,7
	surface	10,2	10,4	15,6	18,0	18,5	17,3	16,9	14,7	10,6	3,0	9,8	12,8	14,2	14,6	19,3	22,4	19,6	18,6	13,8	3,8
Charleroi	veine	1,9	6,6	15,1	16,2	13,7	9,8	5,5	2,8	—	—	5,4	12,0	16,3	9,2	8,4	4,3	2,8	1,3	1,3	—
	fond	14,2	19,1	28,1	36,9	39,4	27,8	18,2	11,1	3,4	1,2	12,4	48,3	41,3	30,4	31,1	27,2	21,3	9,2	4,1	1,4
	surface	7,7	10,1	14,2	14,8	11,3	13,0	11,7	9,9	7,4	2,6	5,9	12,2	9,9	9,6	14,1	14,4	14,7	11,8	8,6	2,7
Namur	veine	—	4,5	6,8	12,2	10,6	6,2	2,7	4,0	—	1,0	2,0	8,2	8,3	5,2	4,8	4,4	2,8	1,2	1,0	1,0
	fond	6,4	13,7	13,5	17,8	19,3	14,1	10,4	7,3	3,4	1,5	8,6	17,8	17,5	14,5	14,5	14,0	11,0	6,0	3,2	1,4
	surface	6,0	10,5	15,0	8,8	9,4	6,3	6,2	6,5	6,2	2,2	4,6	5,8	8,0	5,8	9,0	9,3	7,2	6,6	5,1	2,8
Liège	veine	1,0	3,0	5,9	8,9	10,0	6,6	2,8	1,6	1,1	1,0	2,3	6,8	7,9	5,8	5,2	3,5	2,5	1,7	1,0	—
	fond	8,1	14,0	24,1	29,2	30,2	25,7	17,5	13,0	3,1	1,4	7,1	33,1	29,5	22,3	24,9	19,7	16,1	8,6	2,7	1,5
	surface	4,0	6,8	8,2	8,2	9,0	9,2	7,5	7,0	5,6	2,1	3,5	6,5	6,5	6,5	14,5	10,6	10,1	9,2	6,0	2,1
Campine	veine	6,6	16,4	28,2	32,8	24,2	10,6	4,4	2,0	1,2	—	16,1	79,0	70,0	40,6	25,5	11,8	5,8	1,8	1,6	1,0
	fond	41,8	53,1	66,5	74,6	61,1	34,8	17,5	11,0	3,5	1,7	61,6	143,0	112,6	90,8	92,8	63,6	44,0	19,5	6,8	2,8
	surface	20,3	26,3	33,5	31,8	31,0	21,8	13,8	12,0	9,1	4,6	35,8	49,5	39,5	42,1	44,6	34,0	33,6	21,0	12,3	4,8

Il y a lieu de noter que les charbonnages n'ont pas tous été en mesure de fournir les données intéressant l'avant-guerre. Il a donc fallu en éliminer pour le calcul des moyennes ci-dessus, tant en 1949 qu'en 1939. Se sont trouvés dans ce cas : 2 charbonnages de Mons, 1 de Charleroi, 2 de Namur, 3 de Liège et 1 de Campine.

Les charbonnages du Centre ont été répartis entre Mons et Charleroi.



Répartition du personnel suivant l'âge
(nombres moyens, par charbonnage).

La production moyenne par ouvrier, appelée improprement mais communément rendement, est donnée, dans les tableaux suivants, par journée de présence et par an, pour chacun des districts, pour chacun des bassins et pour le Royaume. Le premier de ces tableaux se rapporte à la production nette, le second à la production brute (page 115).

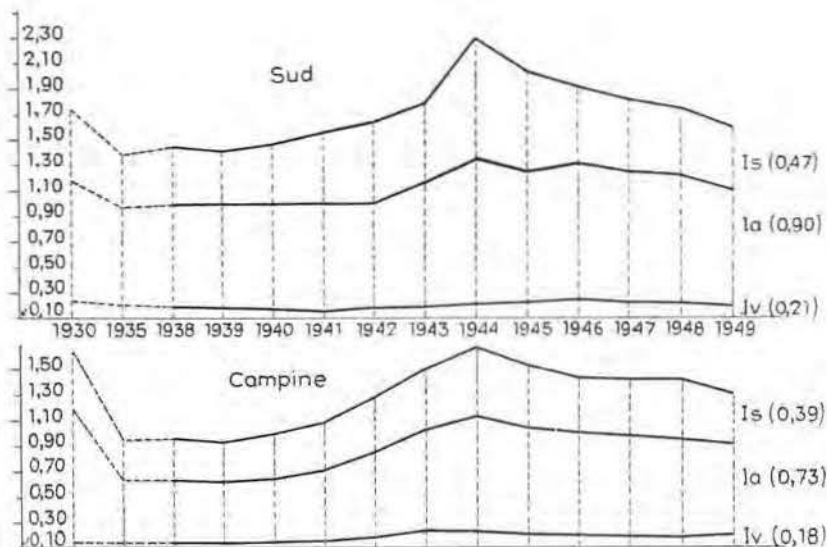
Le rendement *journalier* s'obtient en divisant la production de l'année par la somme de *toutes les journées de présence* de l'année, pour chaque catégorie.

Le rendement *annuel* s'obtient en divisant pour chaque catégorie la production de l'année par le nombre moyen d'ouvriers, calculé comme il est dit plus haut, c'est-à-dire correspondant aux *jours d'extraction seulement*.

Il est à remarquer, si l'on se réfère aux définitions données, que les chiffres de rendements sont basés, en somme, sur des nombres de journées de présence et non sur des durées réelles de prestations. C'est pourquoi il faut, dans la comparaison des dernières années avec les années précédentes, tenir compte de la durée de présence des ouvriers dans les travaux souterrains : la limite légale, qui avait été ramenée de 8 heures à 7 h ½ en 1937, a été rétablie à 8 heures par arrêté royal du 3 février 1940. En 1913, cette durée était de 9 heures.

L'*indice* est l'inverse du rendement, c'est-à-dire le nombre de journées de présence nécessaires, pour chacune des catégories du personnel, à la production d'une tonne nette de charbon.

Le diagramme ci-après donne les variations et la décomposition de l'indice général pour chacun des deux bassins, au cours de différentes années et en fonction de la *production nette*.



Iv = Indice des ouv. à veine; Ia = Indice des autres ouv. du fond; Is = Indice des ouv. de surf.

Rendements nets

ANNEES	Rendement journalier (en tonnes)								Rendement annuel (en tonnes)								
	Mons	Centre	Charleroi	Namur	Liège	Bassin du Sud	Bassin de la Camp.	ROYAUME	Mons	Centre	Charleroi	Namur	Liège	Bassin du Sud	Bassin de la Camp.	ROYAUME	
	<i>Ouvriers à veine</i>																
1913	2,422	3,457	3,937	3,146	3,406	3,160	—	3,160	699	868	1.063	925	1.000	919	—	919	
1938	4,445	5,995	5,022	4,230	5,305	5,083	7,260	5 443	1.267	1.700	1.470	1.219	1.576	1.475	2.099	1.579	
1945 (1)	3,870	5,016	5,050	3,770	4,812	4,622	4,494	4 582	1.080	1.370	1.428	1.087	1.348	1.292	1.330	1.303	
1946 {	O. L.	4,031	5,505	4,879	3,652	5,280	4,811	6,719	5,152	1.181	1.590	1.430	1.059	1.531	1.403	2.041	1.513
	P. G.	2,686	3,356	3,179	8,011	3,128	3,067	3,377	3,192	787	976	933	2.437	909	896	1.025	947
	P. C.	—	—	—	—	—	—	—	3,362	—	—	—	—	—	—	833	833
	Total	3,499	4,702	4,263	3,880	4,453	4,162	4,406	4 237	1.025	1.362	1.250	1.128	1.292	1.215	1.300	1.241
1947 {	O. L.	3,863	5,204	4,533	4,219	4,689	4,493	5,379	4,691	1.125	1.511	1.318	1.204	1.366	1.307	1.620	1.375
	P. G.	3,758	4,775	4,245	11,254	3,854	4,097	3,754	3,957	1.086	1.385	1.232	3.167	1.124	1.188	946	1.082
	P. C.	—	—	—	—	—	—	3,876	3,876	—	—	—	—	—	—	1.130	1.130
	Total	3,847	5,158	4,498	4,392	4,568	4,443	4,826	4 549	1.119	1.497	1.308	1.253	1.331	1.292	1.387	1.318
1948	3,921	4,939	4,577	4,128	4,739	4,491	5,141	4 667	1.148	1.435	1.328	1.091	1.363	1.302	1.552	1.367	
1949	4,330	5,251	4,591	4,106	4,945	4,704	5,464	4 898	1.221	1.458	1.311	1.195	1.437	1.338	1.586	1.400	
<i>Ouvriers du fond (y compris les ouvriers à veine)</i>																	
1913	0,613	0,744	0,894	0,764	0,704	0,731	—	0,731	181	218	244	230	210	216	—	216	
1938	0,999	1,104	1,062	1,057	0,874	1,004	1,523	1 085	291	318	318	311	266	298	446	322	
1945 (1)	0,713	0,831	0,923	0,815	0,705	0,795	0,957	0 838	205	232	271	240	204	229	285	244	
1946 {	O. L.	0,729	0,918	0,913	0,939	0,772	0,833	0,909	0,850	220	272	278	278	231	250	278	256
	P. G.	0,722	0,634	0,690	0,624	0,476	0,623	0,981	0,737	212	184	202	184	139	182	298	218
	P. C.	—	—	—	—	—	—	1,260	1,260	—	—	—	—	—	—	320	320
	Total	0,727	0,820	0,840	0,891	0,661	0,763	0,966	0 817	217	241	252	263	196	227	290	244
1947 {	O. L.	0,790	0,943	0,917	1,023	0,720	0,841	1,040	0,885	236	279	275	295	215	251	315	265
	P. G.	0,800	0,581	0,678	0,932	0,447	0,618	0,864	0,694	231	168	197	274	130	179	217	192
	P. C.	—	—	—	—	—	—	1,164	1,164	—	—	—	—	—	—	342	342
	Total	0,791	0,888	0,882	1,017	0,670	0,807	1,014	0 858	235	262	263	294	200	240	294	254
1948	0,792	0,847	0,904	0,974	0,717	0,821	1,048	0 878	236	250	268	266	212	243	319	261	
1949	0,852	0,909	0,937	1,020	0,788	0,875	1,083	0 926	246	257	274	302	234	255	316	270	
<i>Ouvriers du fond et de la surface réunis</i>																	
1913	0,460	0,535	0,575	0,573	0,517	0,538	—	0,538	136	158	170	174	156	157	—	157	
1938	0,708	0,772	0,712	0,719	0,627	0,699	1,035	0 753	209	225	216	215	192	210	306	225	
1945 (1)	0,463	0,532	0,533	0,544	0,441	0,493	0,656	0 534	136	152	160	163	130	145	197	158	
1946 {	O. L.	0,441	0,550	0,515	0,616	0,470	0,494	0,520	0,499	135	166	159	184	142	151	160	153
	P. G.	0,721	0,631	0,681	0,614	0,461	0,614	0,981	0,730	211	183	199	182	134	179	298	216
	P. C.	—	—	—	—	—	—	1,250	1,250	—	—	—	—	—	—	317	317
	Total	0,500	0,570	0,551	0,615	0,467	0,522	0,703	0 568	151	170	168	184	140	157	213	172
1947 {	O. L.	0,519	0,620	0,574	0,711	0,478	0,547	0,647	0,569	157	185	175	206	145	165	197	172
	P. G.	0,793	0,568	0,661	0,847	0,421	0,597	0,864	0,678	229	165	193	249	123	174	217	188
	P. C.	—	—	—	—	—	—	1,147	1,147	—	—	—	—	—	—	337	337
	Total	0,547	0,614	0,583	0,718	0,470	0,552	0,709	0 591	164	183	177	208	142	166	209	177
1948	0,561	0,604	0,607	0,688	0,500	0,570	0,729	0 610	169	180	182	189	149	171	223	184	
1949	0,605	0,643	0,633	0,716	0,554	0,610	0,755	0 645	176	184	188	213	167	180	222	190	

(1) Y compris les prisonniers de guerre allemands.

Rendements bruts

ANNEES	Rendement journalier (en tonnes)								Rendement annuel (en tonnes)							
	Mons	Centre	Charleroi	Namur	Liège	Bassin du Sud	Bassin de la Camp.	ROYAUME	Mons	Centre	Charleroi	Namur	Liège	Bassin du Sud	Bassin de la Camp.	ROYAUME
	<i>Ouvriers à veine</i>															
1949	7,124	8,113	7,311	5,382	7,209	7,343	8,707	7 692	2.008	2.252	2.088	1.567	2.094	2.088	2.528	2.199
<i>Ouvriers du fond (y compris les ouvriers à veine)</i>																
1949	1,401	1,405	1,491	1,337	1,148	1,367	1,726	1 454	404	397	436	396	342	397	504	423
<i>Ouvriers du fond et de la surface réunis</i>																
1949	0,995	0,994	1,008	0,939	0,807	0,952	1,203	1 013	290	284	299	280	243	280	354	298

Le **salaire** représente la rémunération de toute personne — ouvrier, surveillant, chef-ouvrier, contremaître ou autre — liée par un *contrat de travail*, en vertu de la loi du 10 mars 1900 sur le contrat de travail.

Les salaires globaux comprennent tous ceux qui ont été gagnés par les ouvriers *des mines*, soumis au régime légal de retraite des ouvriers mineurs, à l'exclusion des salaires payés pour travaux effectués à forfait par des entrepreneurs, tels que construction de bâtiments, montage de machines, etc.

Dans les *salaires bruts* ne sont pas compris le coût des explosifs consommés dans les travaux à marché, ni celui des fournitures d'huile pour l'éclairage, ni les indemnités pour détérioration du matériel, etc.; mais les sommes retenues pour l'alimentation des *caisses de secours et de prévoyance* y sont incluses.

La détermination des *salaires journaliers moyens bruts* et des *salaires journaliers moyens nets* est obtenue en divisant le montant total des salaires des ouvriers, bruts d'une part, nets de l'autre, par le nombre de journées de présence.

Le *salaire annuel moyen* est obtenu en divisant le montant total des salaires, par le nombre moyen d'ouvriers établi comme il est dit plus haut.

Le tableau ci-dessous permet de comparer les salaires journaliers moyens nets en 1913, 1938, 1946, 1947, 1948 et 1949.

Salaires journaliers moyens nets (1)								
ANNEES	Mons	Centre	Charleroi	Namur	Liège	Bassin du Sud	Campine	Royaume
Ouvriers à veine								
1913	5,89	6,63	6,89	6,88	6,68	6,54	—	6,54
1938	54,29	57,23	58,17	58,68	60,01	57,51	59,48	57,84
1946 (2)	179,63	188,66	184,27	179,97	195,99	186,13	185,29	185,98
1947 (2)	220,58	229,82	223,79	230,93	233,11	226,09	217,78	224,23
1948 (2)	244,69	255,50	247,03	258,28	260,06	250,75	238,93	247,65
1949 (2)	259,02	259,97	249,62	264,94	267,88	257,89	240,23	253,41
Ouvriers du fond (y compris les ouvriers à veine)								
1913	5,21	5,85	6,06	6,02	5,79	5,76	6,10	—
1938	49,52	49,44	51,82	52,50	51,59	50,88	52,70	51,16
1946 (2)	156,91	151,91	163,40	163,45	162,25	159,47	156,17	158,75
1947 (2)	190,24	180,36	193,90	195,22	190,03	189,68	187,03	189,10
1948 (2)	211,84	203,36	214,06	211,72	213,95	211,46	206,23	210,20
1949 (2)	221,88	209,56	222,80	218,38	221,62	219,83	211,12	217,72
Ouvriers de la surface								
1913	3,30	3,99	3,70	3,69	3,62	3,65	4,02	—
1938	37,92	40,13	37,47	39,27	37,90	38,14	38,31	38,17
1946 (2)	105,03	106,99	103,16	104,05	107,41	105,26	101,00	104,27
1947 (2)	122,36	125,59	123,15	133,01	126,05	124,22	118,06	122,75
1948 (2)	143,60	147,73	141,59	141,61	145,89	144,14	138,90	142,84
1949 (2)	149,85	150,06	148,62	142,09	150,15	149,42	143,78	148,05
Ouvriers du fond et de la surface réunis								
1913	4,73	5,33	5,33	5,44	5,22	5,17	4,24	5,16
1938	46,14	46,64	47,10	48,27	47,72	47,01	48,09	47,18
1946 (2)	136,42	133,89	137,13	142,98	140,76	137,37	132,59	136,30
1947 (2)	166,97	161,60	167,44	176,23	168,56	166,75	160,97	165,45
1948 (2)	191,92	187,37	190,30	191,09	193,35	190,91	185,13	189,50
1949 (2)	201,00	192,15	198,77	195,64	200,40	198,47	190,52	196,54

(1) Francs de l'époque considérée.

(2) En 1946, 1947, 1948 et 1949, uniquement ouvriers libres.

Le coefficient de hausse par rapport à 1938, pour le Royaume et pour l'ensemble des ouvriers, est de 4,17.

Le tableau ci-dessous donne, par district, par bassin et pour le Royaume, le *salair brut et le salair net* par tonne extraite, en 1947, 1948 et 1949.

Il convient d'ajouter que tous ces tableaux ne concernent que des salaires proprement dits. D'autres charges viennent s'y ajouter pour constituer le coût de la main-d'œuvre. Il en sera question au chapitre des dépenses.

DISTRICTS	Salaires bruts en F/tonne nette extraite (1)			Salaires nets en F/tonne nette extraite (1)		
	1947 (2)	1948 (3)	1949 (3)	1947 (4)	1948 (4)	1949 (4)
Mons	325,85	370,79	361,04	275,03	342,37	332,39
Centre	280,89	336,28	324,92	235,11	310,36	298,74
Charleroi	304,70	337,60	340,71	259,04	313,28	313,93
Namur	260,77	301,36	296,74	232,22	277,94	273,16
Liège	374,68	418,67	392,92	309,42	386,88	361,84
Bas. du Sud	319,77	361,93	353,44	268,87	334,75	325,43
Campine	239,56	275,05	274,49	180,45	246,68	250,10
Royaume	296,15	336,07	330,89	242,83	308,54	303,92

(1) Francs de l'époque.

(2) Salaires bruts des ouvriers libres, prisonniers de guerre et inciviques.

(3) Salaires bruts des ouvriers libres et inciviques.

(4) Salaires nets des ouvriers libres seuls, prisonniers de guerre et inciviques exclus.

e) Dépenses d'exploitation.

Les dépenses totales effectuées sont réparties en quelques postes principaux, fixés à l'origine par l'arrêté royal du 20 mars 1914, relatif aux redevances fixe et proportionnelle sur les mines.

On distingue deux catégories principales : les dépenses ordinaires et les dépenses extraordinaires ou de premier établissement.

Les dépenses de premier établissement, que l'industriel amortit généralement en un certain nombre d'années, comprennent les postes ci-dessous :

- 1) Creusement de puits et galeries d'écoulement et de transport,
- 2) Construction de chargeages, de salles de machines, d'écuries et travaux de création de nouveaux étages d'exploitation.
- 3) Achat de terrains.
- 4) Construction de bâtiments pour bureaux, machines, ateliers de charpenteries, forges, lampisteries, maisons de directeurs et d'employés, etc.
- 5) Installations et modifications essentielles de triages et lavoirs, de centrales et de sous-stations électriques.
- 6) Achat de machines, chaudières, moteurs divers, non compris les outils, le matériel roulant, les chevaux, etc.
- 7) Les voies de communication, le matériel de transport et de traction.
- 8) Les installations de remblayage hydraulique et pneumatique.
- 9) Les sondages de recherche dans la concession

En bref, les dépenses envisagées ici comprennent tous les débours nécessités par l'exploitation proprement dite de la mine, y compris les dépenses de premier établissement. Elles excluent les charges financières de toute nature.

Les deux tableaux suivants donnent les **dépenses rapportées à la tonne vendable**, c'est-à-dire après déduction du tonnage prélevé sur l'extraction pour la consommation des mines mêmes.

Le premier de ces tableaux donne la décomposition des dépenses dans chaque district, en 1949. Le second donne cette décomposition, par bassin, en 1938, 1948 et 1949.

DEPENSES D'EXPLOITATION RAPPORTEES A LA TONNE VENDABLE

1949	Mons	Centre	Charleroi	Namur	Liège	BASSIN DU SUD	CAMPINE	ROYAUME
Main-d'œuvre	528,45	500,32	490,22	410,35	574,05	518,47	400,50	484,32
1. Salaires bruts des O. L.	394,91	370,19	371,01	306,38	430,22	388,66	293,23	361,03
2. Sommes dues à l'Etat en applicat. des condit. génér. d'emploi des P. C.	—	—	—	—	—	—	2,89	0,84
3. Charges sociales et dépenses en faveur des « ouvriers libres » de la mine								
Cotisation patronale glob. de sécurité sociale (A.L. 10-1-45)								
Cotisation pour congés complémentaires (A. L. 14-4-45) et doubles pécules de vacance (2,5 %)	80,35	76,99	73,77	63,03	87,38	78,77	61,05	73,64
Dépenses pour jours fériés payés	18,25	18,90	19,29	15,41	20,50	19,18	15,92	18,24
Indemnités pour réparation des accidents du travail	12,53	9,42	7,28	9,64	14,19	10,48	8,85	10,01
Allocations en nature								
Rabais sur charbon à prix réduit...	2,11	1,29	0,81	0,34	0,22	1,06	0,07	0,77
Charbon distribué gratuitement	15,10	14,89	14,83	12,57	18,98	15,80	11,69	14,61
Logements (depuis 1939)	0,54	1,43	1,02	0,43	1,18	1,01	0,57	0,88
Autres dépenses	4,66	7,21	2,21	2,55	1,38	3,51	5,42	4,06
Autres dépenses que celles comprises au n° 2 occasionnées par les « prisonniers »								
Sommes versées à l'Etat à titre de charges soc. P.C.	—	—	—	—	—	—	0,74	0,22
Autres dépenses en faveur des P. C.	—	—	—	—	—	—	0,07	0,02
Consommations	149,76	122,76	134,73	95,04	162,93	141,73	110,20	132,61
1. Bois de toutes espèces	46,67	47,81	42,38	30,40	42,60	44,21	30,54	40,26
2. Tous fers de soutènements (galeries et tailles)	21,77	23,25	22,67	11,52	19,42	21,65	17,98	20,59
3. Combustibles autres que celui de la mine	0,72	2,94	4,04	0,18	5,16	3,26	0,41	2,44
4. Energie électrique achetée au dehors	33,38	2,19	24,76	27,99	32,15	24,38	9,41	20,04
5. Matériaux divers, explosifs, etc.	47,22	46,57	40,88	24,95	63,60	48,23	51,86	49,28
Achat de mobilier, matériel, outils, lampes, chevaux, etc.	22,75	27,86	23,18	7,86	26,27	24,37	52,42	32,49
Achat de machines, terrains; construction de bâtiments, etc.	17,80	19,25	19,78	34,21	19,44	19,38	73,68	35,10
Contributions, redevances, taxes, etc.	4,85	4,01	4,84	6,42	5,59	4,89	5,34	5,02
Réparations et indemnités pour dommages à la surface	13,20	3,61	7,53	30,60	16,44	10,52	0,72	7,68
Frais divers. - Appointements (y compris les tantièmes)	33,29	35,20	44,41	88,37	56,01	43,49	44,42	43,76
TOTAL GENERAL	770,10	713,01	724,69	672,85	860,73	762,85	687,28	740,98
Travaux de 1 ^{er} établissement compris dans les dépenses détaillées ci-dessus	20,01	25,58	24,02	35,39	26,18	24,05	81,40	40,65

DEPENSES D'EXPLOITATION RAPPORTEES A LA TONNE VENDABLE

	BASSIN DU SUD			CAMPINE			ROYAUME		
	1938	1948	1949	1938	1948	1949	1938	1948	1949
Main-d'œuvre	91,48	531,29	518,47	62,68	398,91	400,50	85,08	491,27	484,32
1. Salaires bruts (en 1947 et 1948 : des O. L.)	76,11	399,92	388,66	52,25	288,64	293,23	70,81	366,28	361,03
2. Sommes dues à l'Etat en applicat. des cohdit. génér. d'emploi des P. C.	—	—	—	—	8,47	2,89	—	2,56	0,84
3. Charges sociales et dépenses en faveur des « ouvriers libres » de la mine									
Cotisation patronale glob. de sécurité sociale (A.L. 10-1-45)	—	78,72	78,77	—	58,24	61,05	—	72,53	73,64
Cotisation pour congés complémentaires (A. L. 14-4-45) et doubles pécules de vacance (2,5 %)	—	19,80	19,18	—	15,46	15,92	—	18,49	18,24
Dépenses pour jours fériés payés	1,59	—	—	1,09	—	—	1,48	—	—
Rémunération des congés légaux (avant 1945)	1,80	—	—	1,29	—	—	1,69	—	—
Allocations familiales (avant 1945)	0,61	—	—	0,20	—	—	0,52	—	—
Allocations de maladie (avant 1945)	5,10	—	—	3,45	—	—	4,73	—	—
Versements à la caisse de prévoyance (avant 1945)	2,44	11,21	10,48	1,23	8,31	8,85	2,17	10,33	10,01
Indemnités pour réparation des accidents du travail	0,22	1,11	1,06	—	0,04	0,07	0,17	0,79	0,77
Allocations en nature	2,71	15,15	15,80	2,01	10,79	11,69	2,55	13,83	14,61
Rabais sur charbon à prix réduit...	—	0,09	1,01	—	1,40	0,57	—	0,36	0,88
Charbon distribué gratuitement	0,90	5,45	3,51	1,16	4,93	5,42	0,96	5,30	4,06
Logements (depuis 1939)	—	—	—	—	0,00	—	—	0,00	—
Autres dépenses	—	—	—	—	1,79	0,74	—	0,54	0,22
4. Autres dépenses que celles comprises au n° 2 occasionnées par les « prisonniers »	—	0,02	—	—	0,40	—	—	0,13	—
Sommes versées à l'Etat à titre de charges soc. P.G.	—	—	—	—	0,44	0,07	—	0,13	0,02
Sommes versées à l'Etat à titre de charges soc. P.C.	—	—	—	—	—	—	—	—	—
Autres dépenses en faveur des P.G.	—	—	—	—	—	—	—	—	—
Autres dépenses en faveur des P. C.	—	—	—	—	—	—	—	—	—
Consommations	31,29	149,99	141,73	29,90	105,83	110,20	30,98	136,64	132,61
1. Bois de toutes espèces	13,15	46,91	44,21	13,59	32,28	30,54	13,24	42,49	40,26
2. Tous fers de soutènements (galeries et tailles) (depuis 1945) ...	—	22,04	21,65	—	16,88	17,98	—	20,48	20,59
3. Combustibles autres que celui de la mine	0,51	3,41	3,26	0,66	0,26	0,41	0,55	2,45	2,44
4. Energie électrique achetée au dehors	4,68	26,60	24,38	0,68	7,79	9,41	3,79	20,97	20,04
5. Matériaux divers, explosifs, etc.	12,95	51,03	48,23	14,97	48,44	51,86	13,40	50,25	49,28
Achat de mobilier, matériel, outils, lampes, chevaux, etc.	3,75	23,21	24,37	5,85	41,38	52,42	4,22	28,70	32,49
Achat de machines, terrains; construction de bâtiments, etc.	4,64	23,03	19,38	15,91	47,89	73,68	7,15	30,55	35,10
Contributions, redevances, taxes, etc.	1,99	5,96	4,89	2,59	4,40	5,34	2,12	5,49	5,02
Réparations et indemnités pour dommages à la surface	1,74	11,48	10,52	0,14	0,76	0,72	1,38	8,24	7,68
Frais divers. - Appointements (y compris les tantièmes)	8,49	40,70	43,49	10,09	41,05	44,42	8,85	40,80	43,76
TOTAL GENERAL	143,38	785,66	762,85	127,16	640,22	687,28	139,78	741,69	740,98
Travaux de 1 ^{er} établissement compris dans les dépenses détaillées ci-dessus	7,29	29,26	24,05	21,72	54,52	81,40	10,49	36,90	40,65

A titre indicatif, voici les coefficients de hausse, pour le Royaume et par rapport à 1938, de différents postes du prix de revient de la tonne vendable :

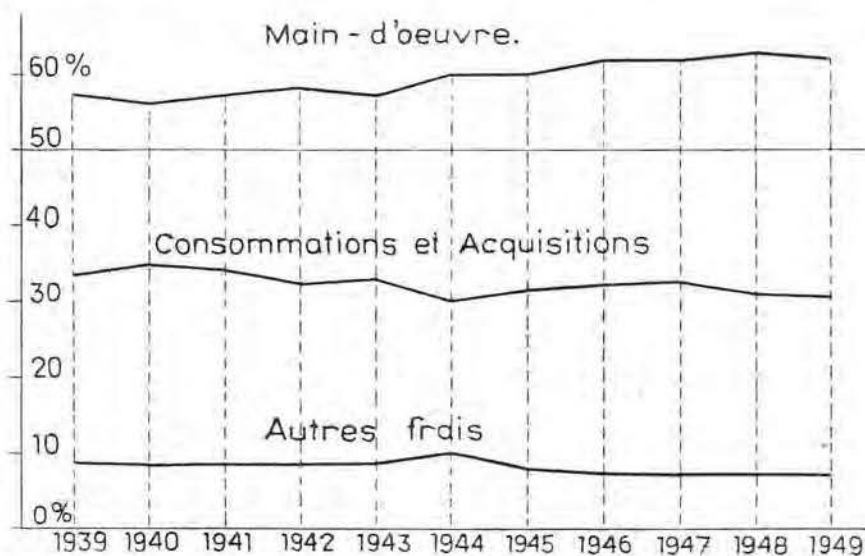
Salaires bruts des O. L.	5,10
Charges sociales et autres dépenses en faveur des O. L.	8,56
Main-d'œuvre globale (O. L. - P. G. - P. C.)	5,69
Consommations	4,28
Dépenses totales	5,30

Si l'on désire connaître les dépenses rapportées à la tonne nette produite, il faut consulter le tableau III (p. 148), qui donne leur décomposition.

On peut grouper les éléments de ces dépenses en trois postes : main-d'œuvre, consommation et acquisitions, autres frais.

Le diagramme ci-contre donne l'évolution de ces trois postes, en valeur relative, depuis 1939. On peut voir que, en 1949, la main-d'œuvre intervient dans le total des dépenses pour 62,0 %, les consommations et acquisitions pour 30,8 % et les autres frais pour 7,2 %.

On peut aussi grouper les éléments de ces dépenses en quatre postes : salaires, autres frais de main-d'œuvre, consommations et acquisitions, autres frais. C'est ce qui est fait dans les tableaux suivants pour les années 1913, 1938, 1948 et 1949.



Ces quatre postes sont comparés au total des dépenses considérées et à la valeur de la tonne de houille. Celle-ci est égale au total des dépenses augmenté algébriquement du résultat de l'exploitation avant allocations (tableau III, p. 148).

ELEMENTS	1913 (2)			1938 (2)								
	BASSIN DU SUD			BASSIN DU SUD			BASSIN DE LA CAMPINE			ROYAUME		
	Francs par tonne	par rep. au tot. des dép.		Francs par tonne	par rep. au tot. des dép.		Francs par tonne	par rep. au tot. des dép.		Francs par tonne	par rep. au tot. des dép.	
		%	%		%	%		%	%		%	%
Salaires bruts	10,03	57,3	54,7	70,63	51,0	48,9	48,83	39,3	36,2	65,81	48,6	46,3
Autres dépenses afférentes à la main-d'œuvre .	(1) 7,48	42,7	40,8	14,27	10,3	9,9	9,74	7,8	7,2	13,27	9,8	9,3
Consommation— acquisitions ..				42,13	30,4	29,2	53,90	43,3	39,9	44,73	33,1	31,5
Autres frais ...				11,33	8,2	7,9	11,97	9,6	8,9	11,47	8,5	8,1
Total des dépenses	17,51	100,0	95,5	138,36	100,0	95,9	124,44	100,0	92,2	135,28	100,0	95,2
Boni (+) mali (—)	+ 0,83		+ 4,5	+ 5,87		+ 4,1	+ 10,49		+ 7,8	+ 6,89		+ 4,8
Valeur d'une tonne de houille	18,34		100,0	144,23		100,0	134,93		100,0	142,17		100,0

(1) Ce chiffre représente toutes les dépenses autres que les salaires bruts.

(2) Francs de l'époque considérée.

ELEMENTS	1948 (2)								
	BASSIN DU SUD			BASSIN DE LA CAMPINE			ROYAUME		
	Francs par tonne	par rapport au total des dépenses	par rapport à la valeur de la tonne	Francs par tonne	par rapport au total des dépenses	par rapport à la valeur de la tonne	Francs par tonne	par rapport au total des dépenses	par rapport à la valeur de la tonne
		%	%		%	%		%	%
Salaires bruts	361,93	48,2	55,5	275,05	43,8	39,8	336,07	47,1	50,6
Autres dépenses afférentes à la main-d'œuvre	118,89	15,9	18,2	94,24	15,0	13,7	111,55	15,6	16,8
Consommations et acquisitions	216,89	28,9	33,2	216,13	34,4	31,3	216,67	30,3	32,7
Autres frais	52,61	7,0	8,1	42,78	6,8	6,2	49,69	7,0	7,5
Total des dépenses	750,32	100,0	115,0	628,20	100,0	91,0	713,98	100,0	107,6
Boni (+) mali (-) (3)	-98,18		-15,0	+62,35		+9,0	-50,41		-7,6
Valeur d'une tonne de houille	652,14		100,0	690,55		100,0	663,57		100,0

ELEMENTS	1949 (2)								
	BASSIN DU SUD			BASSIN DE LA CAMPINE			ROYAUME		
	Francs par tonne	par rapport au total des dépenses	par rapport à la valeur de la tonne	Francs par tonne	par rapport au total des dépenses	par rapport à la valeur de la tonne	Francs par tonne	par rapport au total des dépenses	par rapport à la valeur de la tonne
		%	%		%	%		%	
Salaires bruts	353,44	48,4	53,3	274,49	40,8	39,8	330,89	46,3	49,3
Autres dépenses afférentes à la main-d'œuvre	118,04	16,1	17,8	96,75	14,4	14,0	111,96	15,7	16,7
Consommations et acquisitions	205,85	28,2	31,0	254,32	37,8	36,9	219,70	30,8	32,8
Autres frais	53,57	7,3	8,1	46,79	7,0	6,8	51,63	7,2	7,7
Total des dépenses	730,90	100,0	110,2	672,35	100,0	97,5	714,18	100,0	106,5
Boni (+) mali (-) (3)	-67,93		-10,2	+17,50		+2,5	-43,54		-6,5
Valeur d'une tonne de houille	662,97		100,0	689,85		100,0	670,64		100,0

(2) Francs de l'époque.

(3) Non compris les allocations diverses.

f) Consommations.

Charbon. — Les quantités de charbon utilisées par les mines pour leur consommation propre sont indiqués ci-après par district, par bassin et pour le Royaume, au cours de plusieurs années.

DISTRICTS	Tonnage (1)	1940	1942	1943	1944	1945	1946	1947	1948	1949
Mons	absolu	281	393	413	359	341	331	338	381	395
	relatif	6,8	8,8	10,1	24,1	12,6	9,3	8,3	8,7	8,6
Centre	absolu	354	402	412	320	348	391	412	442	458
	relatif	9,7	11,4	13,0	20,7	16,3	13,1	12,5	12,2	12,2
Charleroi	absolu	555	632	633	504	467	513	529	572	554
	relatif	8,5	10,6	11,2	15,8	12,9	9,9	9,2	8,9	8,2
Namur	absolu	21	11	11	10	8	9	10	9	10
	relatif	6,8	4,2	4,3	6,5	4,2	3,3	2,8	3,0	3,1
Liège	absolu	341	415	411	382	346	367	370	377	386
	relatif	7,5	10,3	11,2	16,9	14,9	10,3	9,7	9,3	8,7
Bassin du Sud	absolu	1.552	1.853	1.880	1.575	1.510	1.611	1.659	1.781	1.803
	relatif	8,1	10,2	11,2	18,2	13,8	10,3	9,7	9,3	9,1
Bas. de Campine	absolu	429	534	578	513	480	534	543	590	581
	relatif	6,7	7,8	8,4	10,5	9,9	7,3	7,5	7,4	7,3
Royaume	absolu	1.981	2.387	2.458	2.088	1.990	2.145	2.202	2.371	2.384
	relatif	7,8	9,5	10,4	15,4	12,6	9,4	9,0	8,9	8,6

(1) Les tonnages absolus sont donnés en 1.000 tonnes et les tonnages relatifs en % par rapport à la production propre nette.

Les dépenses afférentes au charbon de consommation de la mine ne figurent pas dans les tableaux des « Dépenses d'exploitation rapportées à la tonne vendable », mais sont incluses dans les dépenses de « combustibles » du tableau III (p. 148).

Bois. — Les quantités de bois de toutes espèces utilisées dans les mines sont indiquées ci-après, depuis 1946.

DISTRICTS	1946		1947		1948		1949	
	m ³	dm ³ par t. nette prod	m ³	dm ³ par t. nette prod	m ³	dm ³ par t. nette prod	m ³	dm ³ par t. nette prod
Mons	196.340	55	206.870	51	219.750	50	231.900	50
Centre	128.410	43	146.080	44	165.010	46	169.480	45
Charleroi	255.720	49	282.640	49	294.900	46	314.530	46
Namur	13.020	48	14.740	42	13.160	43	11.200	36
Liège	166.240	47	178.180	47	178.730	44	196.680	44
Bassin du Sud ...	759.730	49	828.510	48	871.550	46	923.790	46
Bassin de Campine	185.740	25	208.630	29	247.480	31	248.760	31
Le Royaume	945.470	41	1.037.140	42	1.119.030	42	1.172.550	42

g) Résultats de l'exploitation.

Le résultat de l'exploitation est l'excédent de la valeur de la production sur les dépenses totales de l'exercice afférentes à l'exploitation des mines, y compris les dépenses de premier établissement (tableau III p. 118). 196

Pris tel quel, ou bien calculé à l'exclusion des dépenses de premier établissement, ce résultat ne correspond pas au solde du bilan des sociétés charbonnières; en effet, dans la comptabilité industrielle, les dépenses de premier établissement sont amorties en un nombre plus ou moins grand d'années.

Il est à noter également que les bénéfices ou les pertes réalisés par les sociétés charbonnières sur la fabrication du coke et des agglomérés de houille n'interviennent pas dans l'évaluation administrative du produit net, qui ne concerne que l'exploitation des mines. Cette évaluation est faite suivant des règles fixées par les lois et arrêtés royaux en vue de la détermination de la redevance proportionnelle due par les concessionnaires de mines aux propriétaires du sol.

Les tableaux suivants font apparaître les résultats d'exploitation de l'année 1949 avant toutes espèces d'allocations (tableau I), après intervention du solde du Fonds de Rééquipement (tableau II) et après toutes subventions (tableau III).

Les allocations comprennent : le solde du Fonds de Rééquipement et les subventions.

Le Fonds de Rééquipement fut créé en mars 1947 par prélèvement d'une somme fixe de 35 francs dans le Bassin du Sud, de 45 francs dans le Bassin de la Campine, sur le prix de vente de la tonne de houille. Le montant de ces prélèvements fut bloqué dans un compte particulier ouvert dans une banque choisie par chaque société charbonnière.

Chaque société a pu débloquer tout ou partie de son compte, à des fins de rééquipement en ordre principal, moyennant justification et approbation préalable du Comité de Contrôle des Houillères.

Le solde de ce compte peut donc varier de zéro au montant total des prélèvements, suivant que la société a tout débloqué ou n'a rien débloqué. Ce solde est déduit de l'excédent primitif d'exploitation puisque la partie positive de ce solde, c'est-à-dire l'apport au Fonds, figure dans la valeur du charbon vendu alors que le charbonnage ne l'a pas touchée. Pour l'année sous revue, le solde dont il est question au tableau II ci-après est la différence entre les soldes à fin 1949 et à fin 1948.

Quant aux subventions, elles comprennent :

- a) les subsides de l'Etat;
- b) la part du Fonds de Solidarité des charbonnages, créé dans le courant de l'année 1946.

L'une et l'autre de ces subventions furent retirées aux sociétés exploitantes à la date du 1^{er} octobre 1949. L'Etat a remplacé, quant à lui, le système de subventions appliqué jusqu'à cette époque par un système de subventions dégressives s'échelonnent sur une période de 20 mois et accordées exclusivement aux mines dont la perte de référence conventionnelle est inférieure à 10 francs par tonne nette extraite, avec maximum de 165 francs. En outre, certains charbonnages ont bénéficié de mesures particulières parce que leur situation était fortement touchée par les barèmes des prix de vente. Mais c'est surtout en 1950, que ces mesures seront d'application.

Pour le calcul des résultats donnés ici, n'entrent en ligne de compte que les subventions effectivement perçues dans le courant de l'année, directement ou indirectement. C'est ainsi que le remboursement, par l'Etat, de la cotisation de 2,5 % des salaires pour doublement du pécule de vacances, effectué au Fonds National de Retraite des ouvriers mineurs, se rapporte à des exercices précédents. Il s'ensuit que, pour l'exercice sous revue, les résultats finaux sont favorablement influencés, étant donné que les cotisations correspondant aux sommes remboursées ont affecté les dépenses d'exercices antérieurs.

I. — Résultats d'exploitation avant allocations

DISTRICTS	Mines en boni		Mines en méli		Excédent	
	Nombre	Global F	Nombre	Global F	Global F	par T. extraite F
Mons	1	+ 6.436.100	9	— 492.193.500	— 485.757.400	— 105,59
Centre	1	+ 20.236.700	7	— 168.761.300	— 148.524.600	— 39,65
Charleroi . . .	9	+ 102.951.400	15	— 371.107.700	— 268.156.300	— 39,52
Namur	2	+ 6.388.400	3	— 4.162.900	+ 2.225.500	+ 7,16
Liège	4	+ 12.215.800	22	— 463.882.800	— 451.667.000	— 101,35
Bassin du Sud.	17	+ 148.228.400	56	— 1.500.108.200	— 1.351.879.800	— 67,93
Bas. de Campine	5	+ 272.759.100	2	— 133.616.900	+ 139.142.200	+ 17,50
Royaume . . .	22	+ 420.987.500	58	— 1.633.725.100	— 1.212.737.600	— 43,54

II. — Résultats d'exploitation après intervention du solde du Fonds de Rééquipement mais avant subventions (premier résultat)

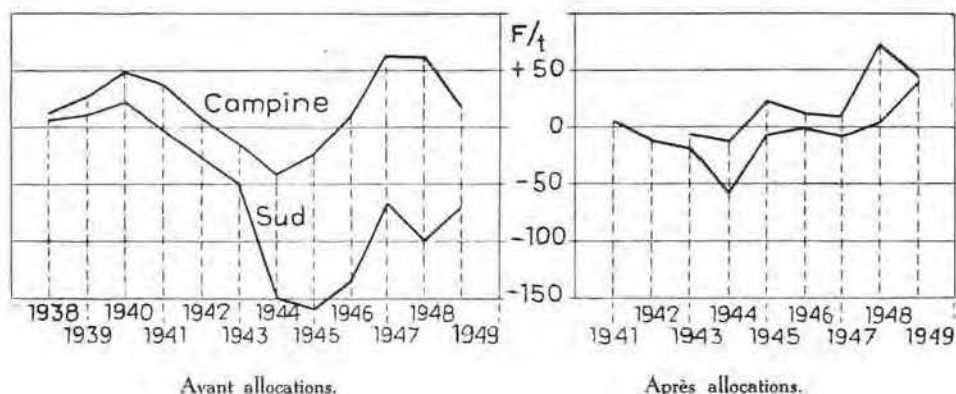
DISTRICTS	Mines en boni		Mines en meli		Excédent	
	Nombre	Global F	Nombre	Global F	Global F	par T. extraite F
Mons	1	+ 4.636.500	9	- 481.725.700	- 477.089.200	- 103,70
Centre	1	+ 20.236.700	7	- 177.513.500	- 157.276.800	- 41,98
Charleroi	10	+ 87.869.300	14	- 359.073.400	- 271.204.100	- 39,97
Namur	2	+ 9.947.500	3	- 4.162.900	+ 5.784.600	+ 18,61
Liège	4	+ 9.851.200	22	- 474.858.000	- 465.006.800	- 104,35
Bassin du Sud	18	+ 132.541.200	55	- 1.497.333.500	- 1.364.792.300	- 68,58
Bas. de Campine	5	+ 272.838.200	2	- 134.068.800	+ 138.769.400	+ 17,45
Royaume	23	+ 405.379.400	57	- 1.631.402.300	- 1.226.022.900	- 44,02

III. — Résultats d'exploitation après allocations (résultat final)

DISTRICTS	Mines en boni		Mines en meli		Excédent		Dépenses de 1 ^{er} établissement	
	Nombre	Global F	Nombre	Global F	Global F	par T. extraite F	Global F	par T. extraite F
Mons	7	+ 156.076.000	3	- 24.816.200	+ 131.259.800	+ 28,53	84.148.700	18,29
Centre	7	+ 171.336.900	1	- 3.753.100	+ 167.583.800	+ 44,73	84.107.300	22,45
Charleroi	23	+ 363.099.100	1	- 934.100	+ 362.165.000	+ 53,38	149.695.300	22,06
Namur	2	+ 14.274.200	3	- 3.934.700	+ 10.339.500	+ 33,27	10.651.200	34,27
Liège	21	+ 217.494.200	5	- 19.203.700	+ 198.290.500	+ 44,50	106.570.900	23,91
B. du Sud	60	+ 922.280.400	13	- 52.641.800	+ 869.638.600	+ 43,70	435.172.900	21,87
Bas. Camp.	6	+ 400.322.900	1	- 34.000.000	+ 366.322.900	+ 46,05	600.150.700	75,45
Royaume	66	+ 1.322.603.300	14	- 86.641.800	+ 1.235.961.500	+ 44,37	1.035.323.600	37,17

En 1940, il y avait 69 mines en boni sur un total de 84.

Les diagrammes ci-contre illustrent l'intervention du total algébrique des allocations (Etat + Solidarité — Solde Fonds Rééquipement) dans le résultat final d'exploitation de chacun des deux bassins. Les résultats bruts sont donnés depuis 1938, les résultats finals depuis 1941, année où fut créée la Caisse de Compensation de l'Industrie Charbonnière.



Les résultats finals des neuf dernières années sont consignés dans le tableau suivant, par bassin et pour le Royaume.

ANNEES	BASSIN DU SUD		CAMPINE		ROYAUME	
	Bénéfice (+) ou perte (-)	par tonne	Bénéfice (+) ou perte (-)	par tonne	Bénéfice (+) ou perte (-)	par tonne
1940	+ 365.005.400	+ 19,08	+ 312.424.100	+ 48,73	+ 677.429.500	+ 26,53
1941	+ 65.822.600	+ 3,36	+ 295.102.600	+ 41,33	+ 360.925.200	+ 13,51
1942	- 200.218.300	- 10,98	+ 45.603.000	+ 6,69	- 154.615.300	- 6,17
1943	- 194.483.200	- 11,56	- 50.059.700	- 7,23	- 244.542.900	- 10,30
1944	- 529.539.700	- 61,19	- 57.782.100	- 11,85	- 587.321.800	- 43,41
1945	- 10.796.300	- 0,98	+ 108.621.500	+ 22,33	+ 97.825.200	+ 6,18
1946	- 14.629.400	- 0,94	+ 93.668.000	+ 12,86	+ 79.038.600	+ 3,46
1947	- 143.883.700	- 8,35	+ 76.785.500	+ 10,67	- 67.098.200	- 2,75
1948	+ 101.058.500	+ 5,39	+ 583.825.300	+ 73,50	+ 684.883.800	+ 25,66
1949	+ 869.638.600	+ 43,70	+ 366.322.900	+ 46,05	+ 1.235.961.500	+ 44,37

1^{re} SECTION. - CHAPITRE PREMIER (suite)

II. — OUTILLAGE MECANIQUE DES TRAVAUX SOUTERRAINS (ENSEMBLE DU PAYS)

Le lecteur que les données statistiques détaillées intéressent peut consulter les éditions précédentes et en particulier les numéros du 1^{er} janvier et du 1^{er} juillet derniers où figurent des chiffres et des diagrammes relatifs aux années 1948 et antérieures.

1^o Abattage du charbon.

Le tableau suivant se rapporte à l'année 1949.

DISTRICTS	Production en tonnes	NOMBRE de		PRODUCTION REALISEE							
		haveuses	marteaux-pics	par l'emploi de haveuses seules		par l'emploi de marteaux-pics seuls		par l'emploi combiné de haveuses et de marteaux-pics		au total par l'emploi d'appareils mécaniques	
				T.	%	T.	%	T.	%	T.	%
Mons	4.600.790	3	5.264	—	—	4.563.920	99,2	36.870	0,8	4.600.790	100,0
Centre	3.746.780	5	2.971	—	—	3.668.730	97,9	62.480	1,7	3.731.210	99,6
Charleroi	6.785.000	3	7.717	7.700	0,1	6.749.230	99,5	16.140	0,2	6.775.070	99,8
Namur	310.760	—	282	—	—	310.760	100,0	—	—	310.760	100,0
Liège	4.456.270	16	4.590	—	—	4.365.790	98,0	90.420	2	4.456.210	100,0
Campine	7.954.400	21	8.925	11.300	0,1	7.160.510	90,0	776.180	9,8	7.947.990	99,9
Le Royaume	27 854 000	48	29 749	19.060	0,1	26 818 940	96,3	982 090	3,5	27 820.030	99,9

L'abattage mécanique est généralisé presque à 100 % dans tous les districts depuis de nombreuses années.

Nombre d'appareils mécaniques d'abattage

A. — Haveuses

DISTRICTS	ANNEE									
	1927	1941	1942	1943	1944	1945	1946	1947	1948	1949
Mons	27	1	1	—	—	—	—	2	2	3
Centre	53	3	2	4	2	3	1	5	3	5
Charleroi ...	88	2	2	2	—	—	—	—	1	3
Namur	12	2	1	1	1	1	—	—	—	—
Liège	7	3	3	2	1	1	2	3	9	16
Campine	7	8	5	10	3	3	4	9	13	21
Royaume ...	194	19	14	19	7	8	7	19	28	48

B. — Marteaux-pics

DISTRICTS	ANNEE									
	1927	1941	1942	1943	1944	1945	1946	1947	1948	1949
Mons	3.817	4.315	4.407	3.971	3.634	4.263	4.711	5.175	5.312	5.264
Centre	3.008	2.998	2.880	2.473	1.999	2.661	2.614	2.661	2.943	2.971
Charleroi ...	5.584	6.322	5.952	5.640	4.926	5.783	6.487	6.812	7.948	7.717
Namur	312	338	232	214	163	207	265	307	316	282
Liège	6.057	4.394	4.444	4.012	3.297	3.809	4.462	4.495	4.813	4.590
Campine ...	2.156	5.828	6.917	7.303	5.947	8.421	8.341	8.803	9.107	8.925
Royaume ...	20.934	24.195	24.832	23.613	19.966	25.144	26.880	28.253	30.439	29.749

Avant la guerre 1914-1918, aucune statistique relative à l'emploi de ces appareils n'était dressée. Cependant, de certaines études parues on peut déduire qu'en 1915, les appareils mécaniques ont été utilisés pour abattre environ 10 % de la production totale.

2° Creusement des galeries.

Le tableau ci-après donne, par district, le coefficient d'emploi des *marteaux perforateurs* dans le creusement des galeries en 1949.

Il est à noter que les marteaux perforateurs sont parfois utilisés pour le sondage aux eaux.

Intervention des marteaux perforateurs dans le creusement des galeries

DISTRICTS	Nombre	Longueur totale en mètres des galeries creusées		Intervention des marteaux-perforateurs dans le creusement des galeries			
		En roche	En veine	En roche		En veine	
				En mètres	%	En mètres	%
Mons	1.036	25.960	100.410	21.890	84,3	96.920	96,5
Centre	693	12.940	91.440	12.940	100,0	88.930	97,3
Charleroi	1.929	49.270	158.360	49.270	100,0	154.710	97,7
Namur	90	2.780	11.670	2.780	100,0	11.670	100,0
Liège	1.550	31.800	215.290	31.640	99,5	208.270	96,7
Campine	855	29.740	77.770	29.220	98,3	58.330	75,0
Le Royaume ...	6.153	152.490	654.940	147.740	96,9	618.830	94,5

III. — SOUTÈNEMENT METALLIQUE DES TAILLES

Le relevé ci-dessous est établi à la date du 31 décembre 1949.

DISTRICTS	Etauçons en service						Bêles en service					
	coulissants			autres			articulées			autres		
	Nombre	Long. de taille équipée	Extraction corrépondante	Nombre	Long. de taille équipée	Extraction corrépondante	Nombre	Long. de taille équipée	Extraction corrépondante	Nombre	Long. de taille équipée	Extraction corrépondante
Mons	19.979	4.570	897.440	2.678	670	295.210	1.200	180	20	5.697	2.380	527.630
Centre	14.050	3.680	962.660	1.672	590	84.570	508	120	42.100	1.339	760	134.360
Charleroi	46.781	7.720	1.412.810	3.813	870	141.690	—	—	—	5.528	1.790	277.250
Namur	—	—	—	—	—	—	—	—	—	—	—	—
Liège	5.285	970	395.580	1.670	230	43.800	400	100	15.000	2.668	950	353.580
Campine	64.956	11.030	4.032.090	50.304	8.470	2.834.650	1.561	280	216.840	12.479	4.210	1.604.080
Le Royaume ...	151.051	27.970	7.700.580	60.137	10.830	3.399.920	3.669	680	273.960	27.711	10.090	2.896.900

IV. — REVETEMENT DES GALERIES DE TRANSPORT

Le relevé ci-dessous concerne les galeries de transport à caractère permanent, horizontales ou inclinées. Il est établi à la date du 31 décembre 1949.

DISTRICTS	Longueur totale m	Bois		Bois et fer		Cadres métalliques		Claveaux		Divers		sans revêtement	
		Long. m	%	Long. m	%	Long. m	%	Long. m	%	Long. m	%	Long. m	%
Mons	311.420	43.250	13,9	290	0,1	260.710	83,7	2.200	0,7	2.750	0,9	2.220	0,7
Centre	194.670	5.300	2,7	5.160	2,6	180.370	92,7	910	0,5	2.910	1,5	20	—
Charleroi	522.660	96.680	18,5	14.740	2,8	387.380	74,1	870	0,2	7.380	1,4	15.610	3,0
Namur	32.050	6.140	19,2	460	1,4	22.100	68,9	—	—	280	0,9	3.070	9,6
Liège	498.410	132.760	26,6	6.810	1,4	295.180	59,2	9.120	1,8	20.340	4,1	34.200	6,9
Campine	448.150	2.610	0,6	4.820	1,1	194.640	43,4	233.140	52,0	12.940	2,9	—	—
Royaume ...	2 007 360	286 740	14,3	32 280	1,6	1 340.380	66,8	246.240	12,3	46.600	2,3	55 120	2,7

V. — TRANSPORT MECANIQUE SOUTERRAIN

Le lecteur que les données statistiques détaillées intéressent peut consulter les éditions précédentes et en particulier les numéros du 1^{er} janvier et du 1^{er} juillet derniers où figurent des chiffres et des diagrammes relatifs aux années 1948 et antérieures.

Les tableaux suivants donnent la situation dans les divers districts. Les relevés sont établis à la date du 31 décembre 1949.

Transport mécanique dans les tailles

DISTRICTS	Production totale en tonnes	Longueur du transport par convoyeurs (en mètres)					Production réalisée dans les tailles desservies par des engins mécaniques	
		oscillants	à bande	à raclettes	divers	Longueur totale	en tonnes	en %
Mons	4.600.790	11.290	430	730	1.270	13.720	2.905.540	63,2
Centre	3.746.780	9.640	—	950	—	10.590	1.820.230	48,6
Charleroi ...	6.785.000	11.760	1.090	670	1.480	15.000	2.583.080	38,1
Namur	310.760	230	—	—	—	230	68.600	22,1
Liège	4.456.270	9.500	450	1.330	3.340	14.620	2.070.210	46,5
Campine ...	7.954.400	15.870	2.550	860	110	19.390	7.954.400	100,0
Royaume ...	27.854.000	58.290	4.520	4.540	6.200	73.550	17.402.060	62,5

Transport mécanique dans les galeries souterraines

DISTRICTS	Transport total en t km	LOCOMOTIVES					Trainage par câbles ou chaînes				
		Nombre					Transport		Longueur des galeries desservies m	Transport	
		à essence	à huile	à air comprimé	électriques	Total	en t km	en %		en t km	en %
Mons	10.211.490	2	133	—	—	135	5.967.020	58,4	39.600	1.938.440	19,0
Centre	7.453.190	—	33	—	3	36	1.765.490	23,7	82.080	4.705.550	63,1
Charleroi ...	12.622.860	3	59	—	—	62	3.961.810	31,4	127.750	4.430.620	35,1
Namur	418.220	—	—	—	—	—	—	—	1.990	134.480	32,2
Liège	9.172.090	—	30	—	—	30	1.285.660	14,0	73.100	3.899.250	42,5
Campine ...	31.374.480	—	89	12	46	147	22.962.370	73,2	129.910	4.271.400	13,6
Royaume ...	71.252.330	5	344	12	49	410	35.942.350	50,4	454.430	19.379.740	27,2

Districts	CONVOYEURS							Transport mécanique total	
	LONGUEURS (en mètres)					Transport		en t km	en %
	oscillants	à bande	à raclette	divers	Total	en t km	en %		
Mons	1.410	8.210	140	40	9.800	343.810	3,4	8.249.270	80,8
Centre	1.790	1.530	740	12.730	16.790	407.530	5,5	6.878.570	92,3
Charleroi	2.680	13.210	90	5.650	21.630	689.600	5,4	9.082.030	71,9
Namur	190	—	—	—	190	3.380	0,8	137.860	33,0
Liège	2.900	10.390	210	770	14.270	608.580	6,7	5.793.490	63,2
Campine	1.200	51.450	1.900	—	54.550	4.072.610	13,0	31.306.380	99,8
Royaume ...	10.170	84.790	3.080	19.190	117.230	6.125.510	8,6	61.447.600	86,2

VI. — REMBLAYAGE

Le lecteur que les données statistiques détaillées intéressent peut consulter les éditions précédentes et en particulier les numéros du 1^{er} janvier et du 1^{er} juillet derniers où figurent des chiffres et des diagrammes relatifs aux années 1948 et antérieures.

Le remblayage hydraulique n'a pas été utilisé en 1949. Il faut remonter à 1940 pour voir un seul district extraire avec ce mode de remblayage 60.870 tonnes, soit 0,03 % de la production totale du Royaume.

Le remblayage pneumatique a connu un peu plus de succès, comme l'indique le tableau ci-dessous. Par contre, le foudroyage occupe une place importante.

Remblayage pneumatique et foudroyage

DISTRICTS	Production totale (tonnes)	Production des tailles à remblayage pneumatique		Production des tailles à foudroyage	
		en t	en %	en t	en %
Mons	4.600.790	230.270	5,0	1.720.090	37,4
Centre	3.746.780	—	—	2.376.870	63,4
Charleroi	6.785.000	3.220	—	3.166.420	46,7
Namur	310.760	2.030	0,7	—	—
Liège	4.456.270	164.680	3,7	1.191.240	26,7
Campine	7.954.400	126.380	1,6	6.677.710	83,9
Le Royaume	27.854.000	526.580	1,9	15.132.330	54,3

VII. — FORCE MOTRICE ET TRACTION CHEVALINE

Les relevés ci-dessous sont établis à la date du 31 décembre 1949.

Moteurs à air comprimé et moteurs électriques

a) TRAVAUX SOUTERRAINS

DISTRICTS	Transport sur galeries principales				Treuils de vallées ou de balances				Ventilateurs			
	Moteurs à air comprimé		Moteurs électriques		Moteurs à air comprimé		Moteurs électriques		Moteurs à air comprimé		Moteurs électriques	
	Nombre	Puissance en kW	Nombre	Puissance en kW	Nombre	Puissance en kW	Nombre	Puissance en kW	Nombre	Puissance en kW	Nombre	Puissance en kW
Mons	455	3.591	42	702	118	1.191	35	1.180	415	665	55	2.153
Centre	838	5.875	30	716	78	773	14	639	273	479	18	1.164
Charleroi ...	867	7.975	68	807	158	1.825	21	889	529	1.163	54	875
Namur	20	220	—	—	19	285	9	137	17	17	3	26
Liège	482	3.876	93	1.293	260	2.380	28	850	391	685	49	1.097
Campine ...	1.253	12.282	114	2.254	296	6.596	18	412	625	1.212	179	3.070
Royaume ...	3.915	33.819	347	5.772	929	13.050	125	4.107	2.250	4.221	358	8.385

DISTRICTS	Pompes				Couloirs oscillants ou transporteurs				Usages divers				TOTAL (Travaux souterrains)			
	Moteurs à air comprimé		Moteurs électriques		Moteurs à air comprimé		Moteurs électriques		Moteurs à air comprimé		Moteurs électriques		Moteurs à air comprimé		Moteurs électriques	
	Nombre	Puissance en kW	Nombre	Puissance en kW	Nombre	Puissance en kW	Nombre	Puissance en kW	Nombre	Puissance en kW	Nombre	Puissance en kW	Nombre	Puissance en kW	Nombre	Puissance en kW
Mons	302	1.133	121	14.612	337	2.953	7	171	94	872	14	485	1.721	10.405	274	19.3
Centre	182	575	57	9.309	232	2.175	1	18	168	1.488	26	867	1.771	11.365	146	12.7
Charleroi	295	1.822	214	25.109	322	2.467	56	1.173	142	1.266	12	80	2.313	16.518	425	28.9
Namur	10	32	21	1.114	12	120	—	—	—	—	—	—	78	674	33	1.2
Liège	273	1.511	261	29.969	385	2.524	71	1.331	102	562	28	1.115	1.893	11.538	530	35.6
Campine	856	4.150	179	14.373	749	9.383	221	6.132	102	1.131	43	1.435	3.881	34.754	754	27.6
Le Royaume	1.918	9.223	853	94.486	2.037	19.622	356	8.825	608	5.319	123	3.982	11.657	85.254	2.162	125.1

b) SURFACE

DISTRICTS	EXTRACTION				AERAGE				EPUISEMENT				USAGES DIVERS				TOTAL (Surface)			
	Moteurs à air comprimé		Moteurs électriques		Moteurs à air comprimé		Moteurs électriques		Moteurs à air comprimé		Moteurs électriques		Moteurs à air comprimé		Moteurs électriques		Moteurs à air comprimé		Moteurs électriques	
	Nombre	Puissance en kW	Nombre	Puissance en kW	Nombre	Puissance en kW	Nombre	Puissance en kW	Nombre	Puissance en kW	Nombre	Puissance en kW	Nombre	Puissance en kW	Nombre	Puissance en kW	Nombre	Puissance en kW	Nombre	Puissance en kW
Mons ...	5	253	74	41.560	—	—	27	3.933	4	34	23	802	21	247	1.727	50.420	26	500	1.851	96.7
Centre .	—	—	44	27.536	—	—	16	5.225	—	—	14	492	15	150	1.369	51.032	19	184	1.443	84.7
Charleroi	5	169	99	43.169	2	132	81	7.216	1	10	35	1.059	27	200	3.172	67.847	35	511	3.387	119.7
Namur .	—	—	11	257	—	—	2	139	—	—	—	—	—	—	126	2.557	—	—	139	2.9
Liège .	4	95	86	21.535	—	—	58	4.372	1	2	13	695	33	230	2.469	51.717	38	327	2.626	78.7
Campine	—	—	23	42.436	—	—	14	10.425	—	—	—	—	10	101	3.890	110.966	10	101	3.927	163.1
Royaume	14	517	337	176.493	2	132	198	31.312	6	46	85	3.048	106	928	12.753	334.539	128	1.623	13.378	545.7

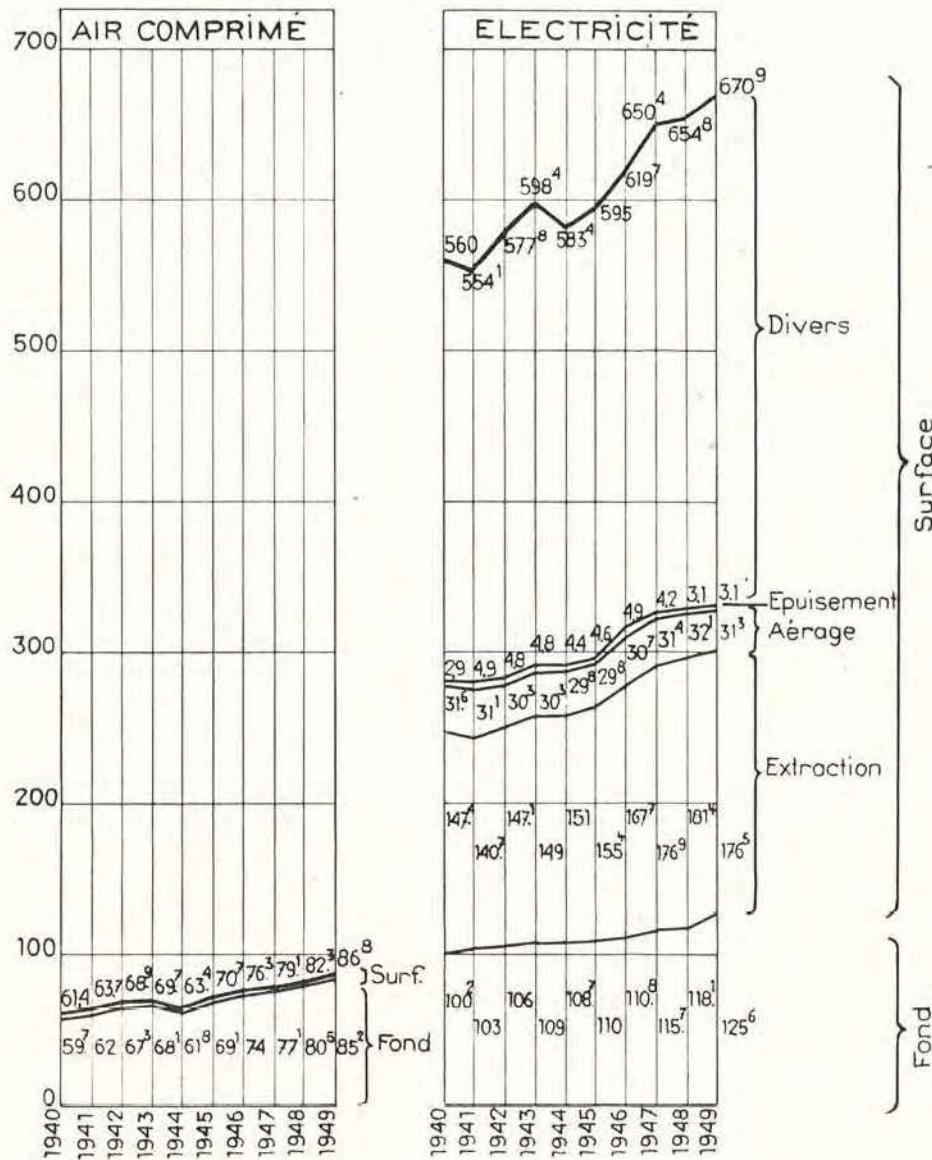
c) TRAVAUX SOUTERRAINS ET SURFACE

Nombre de chevaux en service.

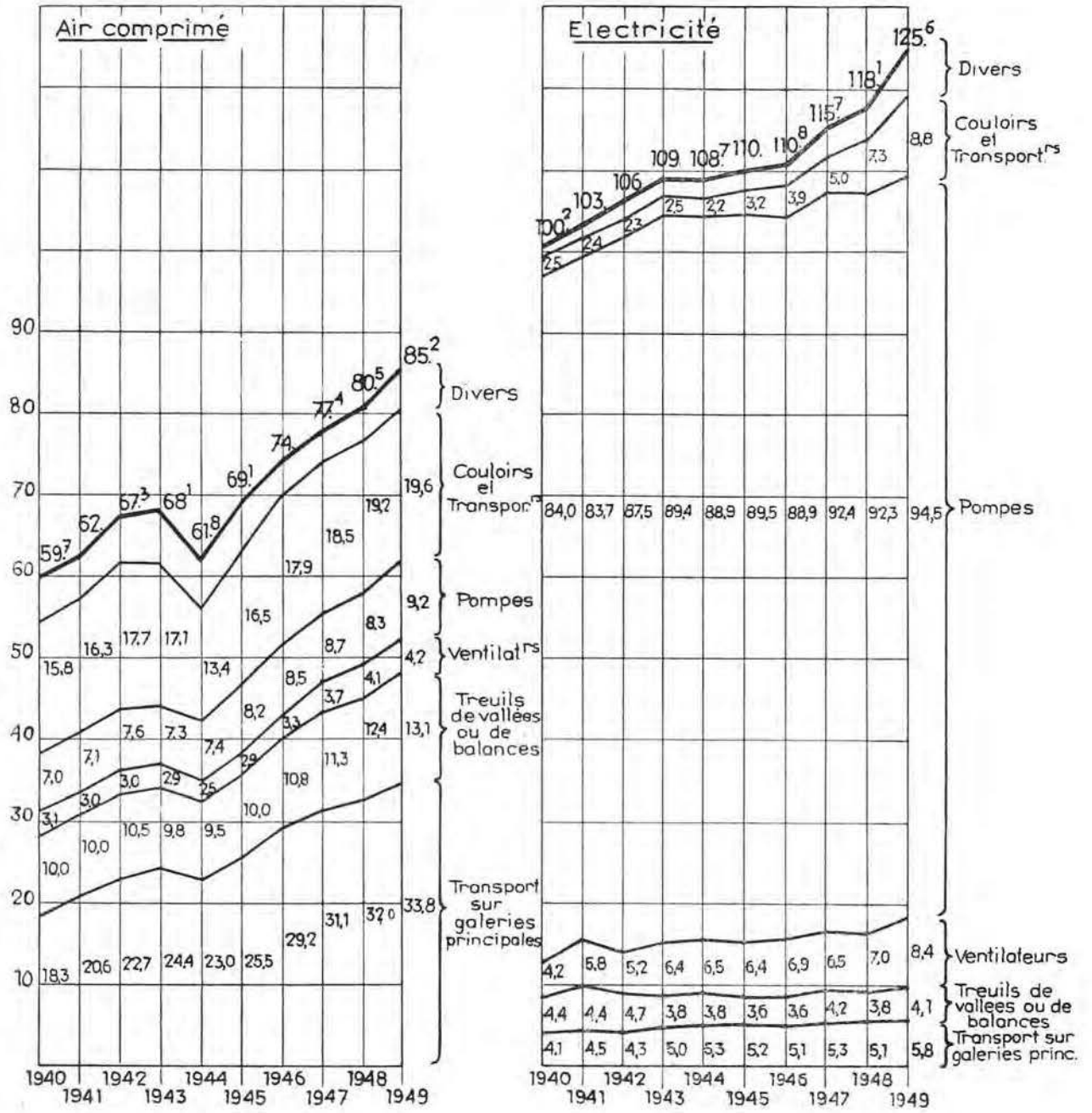
DISTRICTS	TOTAUX			
	Moteurs à air compr		Moteurs électriques	
	Nombre	Puissance en kW	Nombre	Puissance en kW
Mons	1.747	10.905	2.125	116.020
Centre	1.790	11.549	1.589	96.998
Charleroi	2.348	17.029	3.812	148.224
Namur	78	674	172	4.230
Liège	1.931	11.865	3.156	113.974
Campine	3.891	34.855	4.681	191.503
Royaume	11.785	86.877	15.535	670.949

Mons	505
Centre	127
Charleroi	665
Namur	22
Liège	545
Campine	—
Le Royaume	1.864

Les diagrammes suivants illustrent les données relatives aux puissances installées (en air comprimé et en électricité) dans le fond et à la surface, au cours des dix dernières années.



Puissance installée totale (fond + surface) en milliers de kilowatts.



Puissance installée totale (fond + surface) en milliers de kilowatts.

VIII. — ECLAIRAGE

Le tableau suivant se rapporte aux lampes en service dans les travaux souterrains à la date du 31 décembre 1949.

DISTRICTS	NOMBRE DE LAMPES					
	Portatives				Semi-fixes et fixes	
	à huile	à essence	électriques	Total	électriques	électro-pneumatiques
Mons	3.169	170	24.483	27.822	2.611	92
Centre	1.785	1.249	17.243	20.277	1.287	22
Charleroi	3.563	2.678	30.215	36.456	2.387	151
Namur	—	167	1.276	1.443	137	—
Liège	102	6.313	23.948	30.363	2.912	232
Campine	—	2.605	32.085	34.690	5.019	561
Le Royaume .	8.619	13.182	129.250	151.051	14.353	1.058

IX. — LUTTE CONTRE LES POUSSIÈRES

Le tableau ci-dessous donne le relevé, au 31 décembre 1949, des appareils utilisés dans la lutte contre les poussières, en application de l'arrêté du Régent du 6 décembre 1945.

DISTRICTS	Nombre de							
	pulvérisateurs	masques	marteaux-pics contre poussières		injecteurs d'eau en veine	marteaux- perforateurs à injection d'eau	capteurs de poussières	autres appareils
			pulvéris. d'eau	autres				
Mons	44	5.042	6	450	11	29	17	10
Centre	70	2.474	—	685	39	20	27	2
Charleroi ...	232	10.586	331	2.032	7	37	54	96
Namur	—	194	—	—	—	—	—	—
Liège	91	7.774	13	283	10	54	70	4
Campine ...	326	4.755	437	1.555	80	337	36	278
Royaume ...	763	30.825	787	5.005	147	477	204	390

X. — EMPLOI DES EXPLOSIFS

Le tableau suivant donne la consommation et l'affectation des explosifs dans les charbonnages au cours de l'année 1949.

DISTRICTS	Dynamite kg	Explosifs difficilement inflammables (kg)				Poudre noire kg	Détonateurs (nombre)		
		non S.G.P.	S.G.P. non gagné	S.G.P. gagné	Total		ordinaires	à retards	Total
<i>a) Coupages et recarrages des voies (fausses voies comprises).</i>									
Mons	7.390	—	24.353	149.743	174.096	—	326.083	132.603	458.685
Centre	—	10	52.410	75.690	128.110	—	285.210	46.140	331.350
Charleroi	66.377	30.656	10.609	209.680	250.945	—	544.839	217.447	762.286
Namur	—	11.490	4.900	2.150	18.540	—	66.260	—	66.260
Liège	24.963	32.448	93.134	205.878	331.460	—	496.501	182.186	678.687
Campine	—	—	—	95.463	95.463	—	187.804	—	187.804
Royaume	98.730	74.604	185.406	738.604	998.614	—	1.906.697	578.376	2.485.073
<i>b) Travaux préparatoires et de premier établissement.</i>									
Mons	128.465	260	13.519	59.004	72.783	—	69.390	306.900	376.290
Centre	68.250	18.150	6.500	45.110	69.760	—	68.600	236.200	304.800
Charleroi	209.477	13.268	4.262	74.697	92.227	—	123.548	480.565	604.113
Namur	—	6.090	7.620	730	14.440	—	240	41.090	41.330
Liège	140.252	60.649	27.775	66.961	155.385	—	150.335	406.082	556.417
Campine	201.799	14.782	645	73.841	89.268	—	123.148	382.709	505.857
Royaume	748.243	113.199	60.321	320.343	493.863	—	535.261	1.853.546	2.388.807
<i>c) Abattage du charbon, y compris l'enlèvement des lits stériles.</i>									
Mons	160	—	—	19.828	19.828	—	35.247	4.399	39.646
Centre	—	—	—	11.390	11.390	—	25.186	—	25.186
Charleroi	156	12.772	3.372	6.985	23.129	—	146.554	17.409	163.963
Namur	—	—	—	3.075	3.075	—	—	20.340	20.340
Liège	—	—	—	1.022	1.022	—	828	1.495	2.323
Campine	—	—	—	288	288	—	—	711	711
Royaume	316	12.772	3.372	42.588	58.732	—	207.815	44.354	252.169
<i>d) Divers (recarrages de boueaux, creusements de salles, percements d'étreintes, foudroyage, etc.)</i>									
Mons	4.746	—	123	11.491	11.614	—	15.860	25.927	41.787
Centre	1.150	290	3.270	10.320	13.880	—	23.880	13.820	37.700
Charleroi	23.078	1.700	3.880	19.733	25.313	—	64.827	50.150	114.977
Namur	—	—	140	60	200	—	720	—	720
Liège	8.929	1.561	4.987	12.851	19.399	—	59.137	16.681	75.818
Campine	251	—	1	13.621	13.622	—	64.556	3.266	67.782
Royaume	38.154	3.351	12.401	68.076	84.028	—	228.980	109.804	338.784
<i>e) Récapitulation.</i>									
Mons	140.761	260	37.995	240.066	278.321	—	446.580	469.829	916.409
Centre	69.400	18.450	62.180	142.510	223.140	—	402.876	296.160	699.036
Charleroi	299.088	58.396	22.123	311.095	391.614	—	879.768	765.571	1.645.339
Namur	—	17.580	12.660	6.015	36.255	—	67.220	61.430	128.650
Liège	174.144	94.658	125.896	286.712	507.266	—	706.801	606.444	1.313.245
Campine	202.050	14.782	646	183.213	198.641	—	375.508	386.646	762.154
Royaume	885.443	204.126	261.500	1.169.611	1.635.237	—	2.878.753	2.586.080	5.464.833

Le lecteur trouvera, dans le numéro du 1^{er} juillet dernier, des diagrammes illustrant les données des rubriques c) et e) pour les années 1948 et antérieures.

B. — MINES METALLIQUES

L'année 1949 n'a plus vu produire de minerais de zinc, de plomb ni de pyrite. Seule l'exploitation de minerai de fer a connu une certaine activité, qui s'est néanmoins traduite par une perte financière.

La production de minerai de fer fut de 41.750 tonnes, pour une valeur globale de 3.539.700 francs.

Les chiffres correspondants de l'année 1948 étaient respectivement : 89.220 tonnes et 7.164.400 francs.

C. — MINIERES

Trois sièges en exploitation dans le Limbourg ont produit en 1949 deux mille deux cent dix tonnes de limonite des prairies pour une valeur de 331.500 francs, en occupant 5 ouvriers.

D. — CARRIERES SOUTERRAINES ET A CIEL OUVERT

(Tableau IV)

La statistique concerne les carrières dont la surveillance incombe aux ingénieurs du Corps des Mines, à savoir celles des provinces de Hainaut, de Liège, de Luxembourg, de Namur, de Limbourg et de la partie Sud du Brabant; c'est d'ailleurs la presque totalité des carrières du pays.

Le tableau ci-après montre l'activité de ces carrières en 1938, 1944 et années suivantes.

		1938	1944	1945	1946	1947	1948	1949	
Sièges en activité	souterrains	142	73	59	75	81	101	56	
	à ciel ouvert	776	439	461	499	498	608	551	
Ouvriers (1)	carrières souterr.	intérieur	704	567	392	506	618	696	578
		surface	655	530	423	455	567	599	476
		total	1.359	1.097	815	961	1.185	1.295	1.054
	car. à ciel ouvert	24.976	9.942	11.538	12.925	14.462	16.793	14.701	
Total général		26.335	11.039	12.353	13.886	15.647	18.088	15.755	

(1) A partir de 1949, le nombre d'ouvriers est obtenu pour chaque carrière en divisant le nombre total d'heures-ouvriers (surveillants et chefs-mineurs inclus) par le nombre total d'heures d'activité de la carrière.

Pour les années antérieures, on prenait la moyenne de deux quinzaines : l'une en juillet, l'autre en décembre.

Les produits extraits des carrières, après qu'ils ont été soumis sur place à la taille, à la calcination, au lavage, etc., suivant le cas, ont une valeur de vente qui s'est élevée pour l'année sous revue à 3.254 millions 680.000 fr.

En 1938, la valeur globale des produits des carrières était en chiffres ronds de 608 millions de francs, soit 900 millions en francs de 1944 et plus d'un milliard en francs de 1949.

E. — RECAPITULATION DES INDUSTRIES EXTRACTIVES

L'ensemble des industries extractives du Royaume, mises à part quelques carrières (voir paragraphe précédent), a occupé 162.436 ouvriers en 1949. En chiffres ronds, le nombre correspondant était de 158.000 en 1938.

Les mines de houille, les mines métalliques et les minières ont réalisé une production évaluée à 18 milliards 685.747.300 francs.

Les carrières ont effectuée des ventes pour une valeur globale de 3.254.680.000 francs.

SECTION I. MINES MINIERES ET CARRIERES ET INDUSTRIES CONNEXES

CHAPITRE DEUXIEME FABRICATION DU COKE ET DES AGGLOMERES DE HOUILLE

A. — COKE (Tableau V)

Classement.

Les données ci-après se rapportent :

- a) aux *cokeries minières*, dépendant d'un charbonnage ou d'un groupe de charbonnages;
- b) aux *cokeries métallurgiques*, dépendant d'usines métallurgiques;
- c) aux *cokeries indépendantes*, comprenant les cokeries de la synthèse, les cokeries gazières et les cokeries verrières.

Les ingénieurs du Corps des Mines surveillent directement toutes les cokeries de la région minière du pays; les autres cokeries communiquent néanmoins à l'Administration des Mines les renseignements statistiques qui les concernent.

Il est à noter que les renseignements qui vont suivre ne concernent pas les usines à gaz proprement dites, dont le coke ne convient pas, en général, aux usages métallurgiques. Cette catégorie d'usines tend d'ailleurs à disparaître.

Production, consommation et personnel.

La production de coke s'est élevée, en 1949, à 5.054.787 tonnes, contre 5.629.280 tonnes l'année précédente.

Les ventes (1) se sont chiffrées par 4.465.091.000 francs, ce qui correspond à un prix unitaire de 921.75 francs par tonne de coke.

La consommation de houille enfournée s'est élevée à 6.050.525 tonnes et celle d'huile de carburation à 54.788 hectolitres.

Par tonne de houille enfournée, les usines à coke ont produit, en 1949 :

coke : 860 kg
gaz vendable : 580 m³
ammoniaque (exprimée en sulfate) : 10,7 kg
brai : 5,5 kg
benzol brut : 6,6 kg
goudron brut : 51 kg
huiles légères : 2,7 kg.

Le personnel des cokeries s'est élevé, en 1949, à 4.655 ouvriers.

B. — AGGLOMERES DE HOUILLE (Tableau VI)

Production, consommation et personnel.

La production d'agglomérés de houille s'est élevée, en 1949, à 785.517 tonnes, contre 970.180 tonnes l'année précédente.

Les ventes (1) se sont chiffrées par 654.708.000 francs, ce qui correspond à un prix unitaire de 856,55 francs par tonne d'agglomérés.

La consommation de houille s'est élevée à 725.000 tonnes, dont 6.000 tonnes provenant de l'étranger, et la consommation de brai à 67.000 tonnes, dont 14.000 tonnes provenant de l'étranger.

Le personnel des fabriques d'agglomérés s'est élevé, en 1949, à 462 ouvriers.

(1) Voir l'avant-propos.

CHAPITRE TROISIEME

MOUVEMENT COMMERCIAL ET CONSOMMATION DE HOUILLE

La Convention conclue le 25 juillet 1921 entre la Belgique et le Grand-Duché de Luxembourg a supprimé, à partir du 1^{er} mai 1922, la frontière douanière entre ces deux Etats.

La statistique s'applique donc à l'Union Economique Belgo-Luxembourgeoise.

Pays	Houille — 1.000 t	Coke — 1.000 t	Agglomérés — 1.000 t	TOTAL Le coke et les agglomérés étant comptés dans le total pour leur équivalent en houille crue. — 1.000 t
IMPORTATIONS (Année 1949)				
Allemagne, trizone	775	2.130	—	3.544
Sarre	172	—	—	172
Royaume-Uni	131	11	—	145
Pologne	46	—	—	46
France	45	—	—	45
Etats-Unis d'Amérique	4	—	—	4
Suède	3	—	—	3
Pays-Bas	1	135	—	176
Totaux	1.177	2.276	—	4.135
EXPORTATIONS (Année 1949)				
France	650	231	—	950
Italie	341	—	—	341
Pays-Bas	147	—	—	147
Suisse	111	37	10	168
Brésil	18	14	—	36
Finlande	8	15	—	28
Norvège	3	6	—	11
Congo belge	3	—	—	3
Espagne	—	10	—	18
Portugal	—	3	—	4
Tchécoslovaquie	—	2	—	3
Yougoslavie	—	57	—	74
Birmanie	—	5	—	7
Pakistan	—	10	—	13
Argentine	—	3	—	4
Royaume-Uni	—	—	1	1
Autres pays	2	5	2	10
Provisions de bord (1)	82	—	—	82
Totaux	1.365	398	13	1.895

(1) Navires étrangers.

Le tableau ci-après donne, entre autres éléments, la consommation de l'Union Economique Belgo-Luxembourgeoise au cours de plusieurs années. La consommation en 1949 est en baisse, non seulement par rapport à l'année précédente, mais aussi par rapport à 1939.

CONSOMMATIONS (Année 1948)

	1939 — 1.000 t	1940 — 1.000 t	1945 — 1.000 t	1946 — 1.000 t	1947 — 1.000 t	1948 — 1.000 t	1949 — 1.000 t
Production	29.844	25.539	15.833	22.852	24.436	26.691	27.854
Importations (2)	6.205	1.381	1.898	4.585	7.588	6.724	4.135
Stocks (3)	-896	+508	-198	+20	+132	+402	+ 964
Exportations (1)	7.666	3.768	270	946	2.127	1.738	1.895
Consommations :							
de l'Union (2)	29.279	22.644	17.659	26.471	29.765	31.275	29.130
des charbonnages	2.101	1.981	1.990	2.145	2.202	2.371	2.384
des cokeries	7.382	5.212	2.714	5.143	6.331	7.341	7.020
des fabriques d'agglom.	1.424	1.600	727	991	1.238	896	751
autres (2)	18.372	13.851	12.228	18.192	19.934	20.667	18.975

(1) Du 1^{er} janvier au 30 avril 1945, y compris les exportations à destination du Grand-Duché de Luxembourg.

(2) Pour 1945, du 1^{er} janvier au 30 avril : Belgique seule.

A partir du 1^{er} mai : Union Economique Belgo-Luxembourgeoise.

(3) Diminution : —; augmentation : +.

II^{ME} SECTION. — METALLURGIE.

CHAPITRE PREMIER

SIDERURGIE

A. — HAUTS FOURNEAUX

(Tableau VII)

Situation et capacité des usines.

Douze usines ont produit de la fonte au cours de l'année 1949. Sept de ces usines font partie du groupe de Hainaut-Brabant, sept usines constituent le groupe de Liège-Luxembourg.

Le tableau suivant donne, pour chaque groupe et pour le Royaume, le nombre et la capacité des hauts-fourneaux en 1949.

Groupes	Nombre de hauts-fourneaux		Capacité de production en 24 heures t
	Installés	Mis à feu (1)	
Hainaut-Brabant	28	25	7.950
Liège-Luxembourg	23	23	6.010
Royaume	51	48	13.960

(1) Pendant tout ou partie de l'année.

Production, consommation et personnel.

La production de fonte s'est élevée, en 1949, à 5.749.200 tonnes, contre 3.928.990 tonnes l'année précédente.

Les ventes (1) se sont chiffrées par 8.039.174.000 francs, ce qui correspond à un prix unitaire de 2.142,45 francs par tonne.

La consommation de coke s'est élevée à 3.080.749 tonnes et celle de minerai de fer à 6.626.522 tonnes.

Le coke consommé est presque exclusivement belge.

Par contre, si les mitrilles et autres résidus ferrugineux sont en grande partie achetés dans le pays, c'est l'étranger qui nous livre presque tout le minerai de fer traité dans les hauts-fourneaux.

Ci-après la liste des fournisseurs étrangers et leur part d'intervention :

France	3.645.564 tonnes
Luxembourg	1.256.607 »
Suède	1.529.245 »
Espagne	9.190 »
Afrique	100.905 »
Brésil	59.282 »
U. S. A.	1.134 »

Le tableau ci-contre indique les fluctuations, au cours de l'année 1949, de la production de fonte et du nombre de hauts-fourneaux en activité.

Le personnel des hauts-fourneaux s'est élevé, en 1949, à 5.852 ouvriers. Ce nombre moyen inclut, à partir de cette année 1949, les ouvriers des services généraux (entretien, service électrique, traction, etc...) au prorata de leurs durées de prestations. Les chiffres des années antérieures ne comprenaient, outre le personnel propre de la division, que les ouvriers préposés à l'entretien de cette division.

1948	Hauts-fourneaux en activité	Production de fonte 1.000 t
Janvier	48	376,4
Février	48	355,4
Mars	45	397,4
Avril	44	341,9
Mai	43	332,3
Juin	41	308,4
Juillet	35	277,3
Août	35	257,7
Septembre	35	266,3
Octobre	35	277,2
Novembre	34	268,9
Décembre	34	287,9

(1) Voir l'avant-propos.

B. — ACIERIES

(Tableau VIII)

Classement.

Les aciéries sont classées en deux catégories :

- a) celles qui sont jointes à des hauts-fourneaux;
- b) celles qui sont indépendantes.

Production, consommation et personnel.

La production de *lingots d'aciers* s'est élevée à 5.782.450 tonnes, en 1949, contre 5.852.710 tonnes l'année précédente.

Les ventes (1) se sont chiffrées par 10.595.552.000 francs, ce qui correspond à un prix unitaire moyen de 2.751,89 francs par tonne.

La production de *pièces moulées* s'est élevée à 66.685 tonnes en 1949, contre 67.250 tonnes l'année précédente.

Les ventes (1) se sont chiffrées par 1.055.890.000 francs, ce qui correspond à un prix unitaire moyen de 14.985,65 francs par tonne.

Les chiffres relatifs à la consommation de fonte, de minerais, de riblons et mitrilles, de houille, de coke, d'agglomérés, de combustibles liquides, de gaz et d'énergie électrique sont donnés au tableau VIII hors-texte pour chacune des catégories d'aciéries.

Le personnel des aciéries s'est élevé, en 1949, à 10.679 ouvriers. Ce nombre moyen inclut, à partir de cette année 1949, les ouvriers des services généraux (entretien, service électrique, traction, etc...) au prorata de leurs durées de prestations. Les chiffres des années antérieures ne comprenaient, outre le personnel propre de la division, que les ouvriers préposés à l'entretien de cette division.

C. — LAMINOIRS A ACIER ET A FER

(Tableau IX)

Classement.

Les laminoirs sont classés en deux catégories :

- a) ceux qui sont annexés à des aciéries;
- b) ceux qui sont indépendants.

Les laminoirs annexés à des aciéries forment la catégorie la plus importante. Ils sont répartis dans les provinces de Hainaut, du Brabant, de Liège et de Luxembourg.

Le personnel qu'ils occupent représente 58,4 % de la main-d'œuvre totale des laminoirs du pays.

Les laminoirs indépendants sont répartis dans les provinces de Hainaut, de Namur, de Liège et d'Anvers.

Production, consommation et personnel.

La production d'*aciers demi-finis* s'est élevée à 696.629 tonnes en 1949, contre 745.410 tonnes l'année précédente.

Les ventes (1) se sont chiffrées par 2.506.476.000 francs, ce qui correspond à un prix unitaire moyen de 3.279,66 francs par tonne d'acier demi-fini.

La production d'*aciers finis* s'est élevée à 2.968.164 tonnes en 1949, contre 3.068.700 tonnes l'année précédente.

Les ventes (1) se sont chiffrées par 15.018.028.000 francs, ce qui correspond à un prix unitaire moyen de 5.071,49 francs par tonne d'acier fini.

La production de *fers finis* s'est élevée à 35.577 tonnes en 1949, contre 30.880 tonnes l'année précédente.

Les ventes (1) se sont chiffrées par 107.442.000 francs, ce qui correspond à un prix unitaire moyen de 3.906,27 francs par tonne de fer fini.

Les chiffres relatifs à la consommation de matières premières et de combustibles, au nombre de fours et au nombre de trains, sont donnés au tableau IX hors-texte pour chacune des catégories de laminoirs.

Le personnel des laminoirs s'est élevé, en 1949, à 25.995 ouvriers. Ce nombre moyen inclut, à partir de cette année 1949, les ouvriers des services généraux (entretien, service électrique, traction, etc...) au prorata de leurs durées de prestations. Les chiffres des années antérieures ne comprenaient, outre le personnel propre de la division, que les ouvriers préposés à l'entretien de cette division.

(1) Voir l'avant-propos.

D. — ENSEMBLE DE LA SIDERURGIE

Personnel, production et vente.

Le personnel total de la sidérurgie, tel qu'il fut défini à propos de chaque secteur, comptait, en 1949, quarante et un mille ouvriers en chiffres ronds.

La production globale des laminoirs dépasse celle de 1948, tandis que les productions des hauts-fourneaux et des aciéries sont inférieures à celles de l'année précédente.

La consommation de combustibles est aussi inférieure à celle de 1948 : 5.165 tonnes de coke contre 5.555 l'année précédente, 557 tonnes de houille contre 405.

Enfin, si l'on compare les « valeurs de vente » données pour l'année 1949 aux « valeurs de la production » données pour les années antérieures, en tenant compte des remarques faites dans l'avant-propos de la présente publication, on peut conclure que l'année sous revue fut moins favorable à la sidérurgie que l'année 1948.

CHAPITRE DEUXIEME

METALLURGIE DES METAUX NON-FERREUX

Par suite de modifications des bases d'établissement des données statistiques relatives aux producteurs et aux transformateurs de métaux non-ferreux, il n'a pas été possible de recueillir en temps utile les données intéressant l'année 1949.

Ces renseignements, ainsi que le tableau X correspondant, seront publiés ultérieurement.

MINES DE HOUILLE

CONCESSIONS ET SIEGES — PRODUCTION ET VENTE

DISTRICTS	VENTE			Distribution gratuite aux ouvriers mineurs	Consommation	STOCKS			
	au dehors	aux usines annexes des concessionnaires	TOTAL			au 1-1-1950	au 1-1-1949	Augmentation (+) Diminution (-)	
Mons . . .	Tonnage . . .	2.961.750	891.920	3.853.670	74.210	394.660	499.720	221.470	+278.25
	Val. glob. . .	1.980.656.390	593.625.400	2.574.281.700	53.953.300	165.979.400	209.248.100	84.105.000	—
	Val./Tonne . .	668,75	665,56	668,01	727,04	420,56	418,73	379,76	—
Centre . . .	Tonnage . . .	2.724.000	284.930	3.008.930	52.840	458.270	355.880	129.140	+226.74
	Val. glob. . .	1.857.869.800	178.717.900	2.036.587.700	38.558.400	181.645.500	169.659.300	48.575.800	—
	Val./Tonne . .	682,04	627,23	676,85	729,72	396,37	476,73	376,15	—
Charleroi . . .	Tonnage . . .	5.303.320	660.610	5.963.930	77.510	554.170	404.580	215.190	+189.39
	Val. glob. . .	3.702.814.300	377.731.800	4.080.546.100	66.493.700	229.963.800	183.085.000	82.890.500	—
	Val./Tonne . .	698,21	571,79	684,20	857,87	414,97	452,53	385,20	—
HAINAUT . . .	Tonnage . . .	10.989.070	1.837.460	12.826.530	204.560	1.407.100	1.260.180	565.800	+694.38
	Val. glob. . .	7.541.340.400	1.150.075.100	8.691.415.500	159.005.400	577.588.700	561.992.400	215.571.300	—
	Val./Tonne . .	686,26	625,90	677,61	777,30	410,48	445,96	381,00	—
NAMUR . . .	Tonnage . . .	299.310	1.740	301.050	4.900	9.770	15.860	20.820	— 4.96
	Val. glob. . .	197.995.500	791.500	198.787.000	3.743.500	6.539.100	6.513.100	4.297.300	—
	Val./Tonne . .	661,51	454,89	660,31	763,98	669,30	410,65	206,40	—
LIÈGE . . .	Tonnage . . .	3.476.010	478.730	3.954.740	83.640	386.310	94.240	62.660	+31.58
	Val. glob. . .	2.674.128.600	283.922.000	2.958.050.600	72.895.100	155.561.000	12.118.300	21.583.700	—
	Val./Tonne . .	769,31	593,07	747,98	871,53	402,68	446,93	344,46	—
BASSIN DU SUD . . .	Tonnage . . .	14.764.390	2.317.930	17.082.320	293.100	1.803.180	1.370.280	649.280	+721.00
	Val. glob. . .	10.413.461.500	1.434.788.600	11.848.253.100	235.644.000	739.688.800	610.623.800	241.452.300	—
	Val./Tonne . .	705,31	619,00	693,60	803,97	410,21	445,62	371,88	—
CAMPINE . . .	Tonnage . . .	6.617.210	400.490	7.017.700	112.090	581.180	434.490	191.060	+243.43
	Val. glob. . .	4.677.584.800	279.075.500	4.956.660.300	85.224.200	280.711.900	239.253.000	74.530.700	—
	Val./Tonne . .	705,88	696,84	706,31	760,32	483,00	550,65	390,09	—
ROYAUME . . .	Tonnage . . .	21.381.600	2.718.420	24.100.020	405.190	2.384.360	1.804.770	840.340	+964.43
	Val. glob. . .	15.091.019.300	1.713.864.100	16.804.913.400	320.868.200	1.020.400.700	849.876.800	315.983.000	—
	Val./Tonne . .	705,80	630,46	697,30	791,90	427,96	470,91	376,02	—

DISTRICTS	Concessions et Sièges				Superficie exploitée (m ²)	Production par m ² (Tonne)	Puissance moyenne des couches (mètre)
	Mines actives	Sièges					
		en exploitation	en réserve	en construction			
Mons	10	29	—	—	4.009.610	1,147	0,85
Centre	8	20	—	—	3.517.920	1,065	0,79
Charleroi	24	58	1	—	6.881.630	0,986	0,73
HAINAUT	42	107	1	—	14.409.160	1,050	0,78
NAMUR	5	6	—	—	338.500	0,918	0,68
LIÈGE	26	44	3	1	5.139.750	0,867	0,64
BASSIN DU SUD	73	157	4	1	19.887.410	1,001	0,74
CAMPINE	7	7	—	—	5.777.430	1,377	1,02
ROYAUME	80	164	4	1	25.664.840	1,085	0,80

PRODUCTION	Production d'après la qualité					
	FLÉNU	GRAS	3/4 GRAS	1/2 GRAS	1/4 GRAS	MAIGRE
4.600.790	1.587.350	1.299.290	257.900	1.456.350	—	—
2.919.357.500	1.013.739.000	794.064.400	167.658.300	943.895.800	—	—
634,53	638,68	611,15	650,09	648,12	—	—
3.746.780	545.820	623.230	597.610	1.980.120	—	—
2.377.875.100	355.928.700	382.602.900	383.404.000	1.255.939.500	—	—
634,64	652,10	613,90	641,56	634,27	—	—
6.785.000	67.830	432.380	74.160	2.298.810	691.260	3.220.560
4.477.198.100	46.406.300	278.102.800	56.429.200	1.493.659.700	455.508.900	2.147.091.200
659,87	684,16	643,19	760,91	649,75	658,95	666,68
15.132.570	2.200.900	2.354.900	929.670	5.735.280	691.260	3.220.560
9.774.430.700	1.416.074.000	1.454.770.100	607.491.500	3.693.495.000	455.508.900	2.147.091.200
645,92	643,41	617,76	653,45	643,99	658,95	666,68
310.760	—	—	—	13.730	130.030	167.000
211.285.400	—	—	—	6.678.300	96.625.900	107.981.200
679,90	—	—	—	486,40	743,10	646,59
4.456.270	—	—	253.150	1.733.040	16.550	2.453.530
3.207.041.300	—	—	174.930.100	1.190.954.600	11.891.500	1.829.215.100
719,67	—	—	691,21	687,21	718,52	745,54
19.899.600	2.200.900	2.354.900	1.182.820	7.482.050	837.840	5.841.090
13.192.757.400	1.416.074.000	1.454.770.100	782.471.600	4.891.127.900	564.026.300	4.084.287.500
662,97	643,41	617,76	661,53	653,71	673,19	699,23
7.954.400(1)	5.901.110	1.878.330	49.280	124.660	—	1.020
5.487.318.700	4.085.351.400	1.284.236.700	33.366.500	82.829.600	—	1.534.500
689,85	692,30	683,71	677,08	664,44	—	1.504,41
27.854.000(1)	8.102.010	4.233.230	1.232.100	7.606.710	837.840	5.842.110
18.680.076.100	5.501.425.400	2.739.006.800	815.838.100	4.973.957.500	564.026.300	4.085.822.000
670,64	679,02	647,03	662,15	653,89	673,19	699,37

(1) Dont 96.270 t par les prisonniers civils.

DISTRICTS	Journées de présence							
	Pour tous les jours de l'année				Pour les jours d'extraction			
	Veine	Total fond	Surface	Fond et Surface	Veine	Total fond	Surface	Fond et Surface
Mons	1.062.460	5.403.060	2.205.110	7.608.170	1.062.460	5.283.250	2.080.910	7.364.160
Centre	713.560	4.120.690	1.704.540	5.825.230	713.560	4.060.280	1.607.760	5.668.040
Charleroi	1.477.740	7.244.520	3.471.360	10.715.880	1.477.740	7.073.730	3.241.690	10.315.420
HAINAUT	3.253.760	16.768.270	7.381.010	24.149.280	3.253.760	16.417.260	6.930.360	23.347.620
NAMUR	75.690	304.560	129.340	433.900	75.690	299.580	123.810	423.420
LIÈGE	901.210	5.657.290	2.388.740	8.046.030	901.210	5.524.950	2.245.880	7.770.830
BASSIN DU SUD	4.230.660	22.730.120	9.899.090	32.629.210	4.230.660	22.241.790	9.300.080	31.541.870
O. I.	1.438.590	7.247.970	3.193.640	10.441.610	1.438.590	7.203.050	3.105.620	10.308.670
CAMPINE } P. C.	17.120	94.850	—	94.850	17.120	94.850	—	94.850
Ensemble	1.455.710	7.342.820	3.193.640	10.536.460	1.455.710	7.297.900	3.105.620	10.403.520
ROYAUME } O. I.	5.669.250	29.978.090	13.092.730	43.070.820	5.669.250	29.444.840	12.405.700	41.850.540
P. C.	17.120	94.850	—	94.850	17.120	94.850	—	94.850
Ensemble	5.686.370	30.072.940	13.092.730	43.165.670	5.686.370	29.539.690	12.405.700	41.945.390

RENDEMENTS
(Tonnes)

DISTRICTS	Par jour de présence			Pour l'année		
	Veine	Total Fond	Fond et Surface	Veine	Total Fond	Fond et Surface
Mons	4,330	0,852	0,605	1.221	246	176
Centre	5,251	0,909	0,643	1.458	257	184
Charleroi	4,591	0,937	0,633	1.311	274	188
HAINAUT	4,551	0,902	0,627	1.314	260	183
NAMUR	4,106	1,020	0,716	1.195	302	213
LIÈGE	4,945	0,788	0,554	1.497	234	167

Jours d'ex- traction (nombre moyen)	Ouvriers (nombre moyen)				Répartition du personnel d'après l'âge et le sexe							
	Veine	Total Fond	Surface	Fond et Surface	Total Fond			Surface				
					Hommes et garçons			Hommes et garçons			Femmes et filles	
					21 ans et plus	18 à 20 ans	14 à 17 ans	21 ans et plus	18 à 20 ans	14 à 17 ans	21 ans et plus	14 à 20 ans
281,49	3.769	18.740	7.384	26.124	17.458	943	339	6.462	368	277	251	26
277,65	2.570	14.597	5.771	20.368	13.734	639	224	5.051	178	157	347	38
285,55	5.175	24.766	11.331	36.097	23.345	1.102	319	9.558	467	443	798	65
282,59	11.514	58.103	24.486	82.589	54.537	2.684	882	21.071	1.013	877	1.396	129
291,12	260	1.029	427	1.456	994	23	12	368	24	23	12	—
290,53	3.102	19.023	7.733	26.756	18.159	658	206	6.583	205	180	726	39
284,39	14.876	78.155	32.646	110.801	73.690	3.365	1.100	28.022	1.242	1.080	2.134	168
290,74	4.948	24.771	10.686	35.457	21.874	2.092	805	9.410	714	473	79	10
259,39	66	364	—	364	—	—	—	—	—	—	—	—
290,33	5.014	25.135	10.686	35.821	—	—	—	—	—	—	—	—
285,98	19.824	102.926	43.332	146.258	95.564	5.457	1.905	37.432	1.956	1.553	2.213	178
259,39	66	364	—	364	—	—	—	—	—	—	—	—
285,89	19.890	103.290	43.332	146.622	—	—	—	—	—	—	—	—

RENDEMENTS (suite)
(Tonnes)

DISTRICTS	Par jour de présence			Pour l'année		
	Veine	Total Fond	Fond et Surface	Veine	Total Fond	Fond et Surface
BASSIN DU SUD.	4,704	0,875	0,610	1.338	255	180
CAMPINE	O. I.	5,462	1,084	0,753	1.588	222
	P. C.	5,623	1,015	1,015	1.459	264
	Ensemble	5,464	1,083	0,755	1.586	316
ROYAUME	O. I.	4,896	0,926	0,644	1.400	270
	P. C.	5,623	1,015	1,015	1.459	264
	Ensemble	4,898	0,926	0,645	1.400	270

DISTRICTS	Salaires globaux					
	Veine (O. L.)	Total Fond (O. L.)	Surface (O. L.)	Fond et Surface		
				(O. L.)	(P. C.)	
Mons	Sal. bruts	298.624.100	1.201.900.800	359.147.100	1.661.047.900	—
	Sal. nets	275.201.900	1.198.842.900	330.133.100	1.529.276.000	—
Centre	Sal. bruts	201.652.800	938.963.600	278.481.700	1.217.385.300	—
	Sal. nets	185.502.000	863.523.500	255.785.100	1.119.308.600	—
Charleroi	Sal. bruts	399.874.300	1.751.425.100	560.286.500	2.311.711.600	—
	Sal. nets	368.879.200	1.614.097.300	515.896.700	2.129.994.000	—
HAINAUT	Sal. bruts	900.151.200	3.992.229.500	1.197.915.300	5.190.144.800	—
	Sal. nets	829.583.100	3.676.463.700	1.102.114.900	4.778.578.600	—
NAMUR	Sal. bruts	21.783.600	72.252.400	19.963.500	92.215.900	—
	Sal. nets	20.053.600	66.509.000	18.377.700	84.886.700	—
LIÈGE	Sal. bruts	261.580.800	1.360.887.300	390.075.100	1.750.962.400	—
	Sal. nets	241.417.300	1.253.787.500	358.664.200	1.612.451.700	—
BASSIN DU SUD	Sal. bruts	1.183.515.600	5.425.369.200	1.607.953.900	7.033.323.100	—
	Sal. nets	1.091.054.000	4.996.760.200	1.479.156.800	6.475.917.000	—
CAMPINE	Sal. bruts	375.863.400	1.662.405.300	499.666.000	2.162.071.300	21.321.600
	Sal. nets	345.592.700	1.530.182.000	459.185.500	1.989.367.500	—
ROYAUME	Sal. bruts	1.559.379.000	7.087.774.500	2.107.619.900	9.195.394.400	21.321.600
	Sal. nets	1.436.646.700	6.526.942.200	1.938.342.300	8.465.284.500	—

DEPENSES D'EXPLOITATION

DISTRICTS	Salaires bruts (O. L.)	Total des sommes dues à l'Etat pour les P. C.	Autres dépenses en faveur des P. C.	Dépenses main-d'œuvre des O. L. (n m compris salaires)	Consommation				Achat de mobilier, matériel, outils, lampes, chevaux, etc.	
					Bois	Fers de soutènement	Combustibles, énergie électrique	Matériaux divers, explosifs		
Mons	Total	1.661.047.900	—	—	581.686.600	196.291.900	91.572.100	309.421.100	198.618.700	95.672.800
	p. t. prod.	361,04	—	—	122,09	42,66	19,90	67,25	43,17	20,80
Centre	Total	1.217.385.300	—	—	427.909.000	157.226.200	76.469.700	198.525.400	153.136.900	91.634.300
	p. t. prod.	324,91	—	—	114,21	41,96	20,41	52,99	40,87	24,46
Charleroi	Total	2.311.711.600	—	—	742.753.500	264.092.700	141.257.000	409.409.100	254.700.800	144.415.300
	p. t. prod.	340,71	—	—	109,47	38,92	20,82	60,34	37,54	21,28
HAINAUT	Total	5.190.144.800	—	—	1.732.349.100	617.610.800	309.298.800	917.355.600	606.456.400	331.722.400
	p. t. prod.	342,98	—	—	114,48	40,81	20,44	60,62	40,08	21,92
NAMUR	Total	92.215.900	—	—	31.296.300	9.150.000	3.466.000	15.017.500	7.510.800	2.367.100
	p. t. prod.	296,74	—	—	100,71	29,45	11,15	48,33	24,17	7,62
LIÈGE	Total	1.750.962.400	—	—	585.375.800	173.373.000	79.046.700	307.421.600	258.849.700	106.902.900
	p. t. prod.	392,92	—	—	131,36	38,90	17,74	68,99	58,09	23,99
BASSIN DU SUD	Total	7.033.323.100	—	—	2.349.021.200	800.133.800	391.811.500	1.239.794.700	872.816.900	440.992.400
	p. t. prod.	353,44	—	—	118,04	40,21	19,69	62,30	43,86	22,16
CAMPINE	Total	2.162.071.300	21.321.600	5.974.300	763.636.800	225.166.400	132.532.200	353.177.300	382.399.300	386.463.700
	p. t. prod.	271,81	2,68	0,75	96,00	28,31	16,56	44,40	48,07	48,58
ROYAUME	Total	9.195.394.400	21.321.600	5.974.300	3.112.658.000	1.025.300.200	524.343.700	1.592.972.000	1.255.216.200	827.456.100
	p. t. prod.	330,13	0,76	0,21	111,75	35,81	18,83	57,19	45,06	29,71

(*) + reçu du Fonds; — versé au Fonds.

Salaires moyens par jour de présence					Salaires moyens annuels				
Veine (O. L.)	Tot. Fond (O. L.)	Surface (O. L.)	Fond et Surface		Veine (O. L.)	Total Fond (O. L.)	Surface (O. L.)	Fond et Surface	
			(O. L.)	(P. C.)				(O. L.)	(P. C.)
281,07	240,96	162,87	218,32	—	79.232	69.472	48.639	63.583	—
259,02	221,88	149,85	201,00	—	73.017	63.972	44.750	58.539	—
282,60	227,85	163,38	208,98	—	78.464	64.322	48.255	59.770	—
259,97	209,56	150,06	192,15	—	72.180	59.158	44.322	54.954	—
270,60	241,75	161,40	215,73	—	77.270	70.719	49.447	64.042	—
249,62	222,89	148,62	198,77	—	71.281	65.174	45.530	59.008	—
276,65	238,08	162,30	214,92	—	78.179	68.710	48.922	62.843	—
254,96	219,25	149,32	197,88	—	72.059	63.275	45.010	57.860	—
287,80	237,24	154,35	212,53	—	83.783	70.216	46.753	63.335	—
264,94	218,38	142,09	195,64	—	77.129	64.635	43.039	58.301	—
290,26	240,55	163,30	217,62	—	84.326	71.539	50.443	65.442	—
267,88	221,62	150,15	200,40	—	77.826	65.909	46.381	60.265	—
279,75	238,69	162,43	215,55	—	79.559	69.418	49.254	63.477	—
257,89	219,83	149,42	198,47	—	73.343	63.934	45.309	58.446	—
261,27	229,36	156,46	207,06	224,79	75.963	67.111	46.759	60.977	58.576
241,23	211,12	143,78	190,52	—	69.845	61.773	42.971	56.106	—
275,06	236,43	160,98	213,49	224,79	78.661	68.863	48.639	62.871	58.576
253,41	217,72	148,05	196,54	—	72.470	63.414	44.732	57.879	—

— RESULTATS

Achat de machines, terrains, construct., bâtiments, voies ferrées, etc.	Divers	Montant total des dépenses	Excédent de la valeur produite sur les dépenses	Solde du compte spécial Fonds Rééquipement	Premier résultat — Excédent MOINS Solde	Subsides		Résultat final	Dépenses 1er établissement (comprises dans dép.)
						Etat	Solidarité *		
71.861.100	215.942.700	3.405.114.900	-485.757.400	- 8.668.200	- 477.089.200	365.081.700	+243.264.300	+131.259.800	84.148.700
14,27	46,91	746,12	-105,59	- 1,89	- 103,70	79,35	+ 52,88	+ 28,53	18,29
63.288.400	140.824.500	2.526.399.700	-148.524.600	+ 8.752.200	- 157.276.800	224.977.700	+ 99.882.900	+167.583.800	84.107.300
16,89	37,59	674,29	-39,65	+ 2,33	- 41,98	60,05	+ 26,66	+ 44,73	22,45
123.214.700	353.799.700	4.745.354.400	-268.156.300	+ 3.047.800	- 271.204.100	393.952.700	+239.416.400	+362.165.000	149.695.300
18,16	52,15	699,39	-39,52	+ 0,45	- 39,97	58,06	+ 35,29	+53,38	22,06
261.364.200	710.566.900	10.676.869.000	-902.438.300	+ 3.131.800	- 905.570.100	984.015.100	+582.563.600	+661.008.600	317.951.300
17,27	46,96	705,56	-59,64	+ 0,20	- 59,84	65,02	+ 38,50	+ 43,68	21,01
10.296.500	37.739.800	209.059.900	+ 2.225.500	-3.559.100	+ 5.784.600	14.386.500	- 9.831.600	+10.339.500	10.651.200
33,13	121,41	672,74	+ 7,16	-11,45	+ 18,61	46,30	- 31,64	+ 33,27	34,27
79.121.200	317.655.000	3.658.708.300	-451.667.060	+13.339.800	- 465.006.800	383.864.900	+279.432.400	+198.290.500	106.570.400
17,75	71,28	821,02	- 101,35	+ 3,00	- 104,35	86,14	+ 62,71	+ 44,50	23,91
350.781.900	1.065.961.700	14.544.637.200	-1.351.879.800	+ 12.912.500	-1.364.732.300	1.382.266.500	+852.164.400	+869.638.600	435.172.900
17,63	53,57	730,90	-67,93	+ 0,65	- 68,58	69,46	+ 42,82	+ 43,70	21,87
543.274.100	372.159.500	5.348.176.500	+ 139.142.200	+ 372.800	+ 138.769.400	378.468.300	-150.914.800	+366.322.900	600.150.700
68,30	46,79	672,35	+17,50	+ 0,05	+ 17,45	47,58	- 18,97	+ 46,05	75,45
894.056.000	1.438.121.200	19.892.813.700	-1.212.737.600	+13.285.300	-1.226.022.900	1.760.734.800	+701.249.600	+1.235.961.500	1.035.323.600
32,10	51,63	714,18	-43,54	+ 0,48	- 44,02	63,21	+ 25,18	+ 44,37	37,17

(1) Nombre d'heures-ouvriers (surveillants et chefs-mineurs inclus) divisé par le nombre total d'heures d'activité des carrières. (2) Pierres brutes, blocs. — (3) Pierres épinées et roctées, pierres façonnées, moellons appareillés, bordures façonnées ou épinées. — (4) Moellons débrutés, tout-venant, bordures au marteau, libages, pierres, pavés et concassés. — (5) Marbre brut extrait de la carrière, propre à la vente, en mesures marchandes. — (6) Tranches brutes, issues de blocs belges ou importés, en mesures marchandes. — (7) Epincés, bordures pour trottoirs, parements, murs pour jardins. — (8) Pour moulins tubulaires et tambours broyeurs. — (9) Toutes autres argiles, même réfractaires. — (10) Y compris les agglomérés et les parements. — (11) Il s'agit uniquement de la pierre façonnée. — (12) Cette rubrique ne fait pas double emploi avec celle du petit-granit. — (13) Pour la métallurgie et la verrerie.

	BRABANT			HAINAUT			LIEGE		
Sièges d'exploit- tation en activité	—			1			10		
Nombre moyen d'ouvriers : (1)	22			189			149		
Carrières souterraines.	—			5			46		
	—			—			41		
	—			5			87		
Carrières à ciel ouvert	994			7.251			2.982		
Total général	994			7.256			3.069		
Consommations	.			.			.		
<i>A. Combustibles et énergie</i>									
Charbon coke agglomérés t	2.194			255.290			124.261		
Huiles combustibles hl	771			33.511			2.337		
Essence, pétrole hl	190			1.734			234		
Gaz m ³	—			—			693		
Electricité kWh	2.947.538			60.661.722			10.679.018		
<i>B. Autres matières</i>									
1. Explosifs :									
poudre noire kg	18.550			229.063			202.607		
autres kg	36.554			180.761			62.122		
2. Détonateurs nombre	87.055			1.114.817			770.597		
3. Inflammateurs nombre	32.530			124.153			10.472		
Production et ventes									
	Pro- duction	Ventes		Pro- duction	Ventes		Pro- duction	Ventes	
	Quan- tités	Quantités	Valeur 1.000 F	Quan- tités	Quantités	Valeur 1.000 F	Quan- tités	Quantités	Valeur 1.000 F
Porphyre									
moellons t	44.749	18.518	830	4.568	47.382	3.490	—	—	—
concassés t	416.619	2097.150	155.748	1078.790	9112.527	819.883	—	—	—
pavés et mosaïques t	56.873	58.158	960	37.221	500.252	481.996	—	—	—
Petit-granit									
Extrait (2) m ³	—	—	—	100.064	8.090	11.283	7.078	169	507
Scié m ³	—	—	—	54.432	19.524	89.185	3.579	2.967	16.859
Façonné (3) m ³	—	—	—	9.967	11.225	99.905	2.653	2.809	25.327
Sous-produits (4) m ³	—	—	—	68.318	73.897	20.522	18.864	22.144	9.682
Marbre									
blocs équarris (5) m ³	—	—	—	756	500	2.943	100	100	350
tranches ramenées à 20mm(6) m ²	—	—	—	2.360	2.360	1.520	—	—	—
moellons et concassés t	—	—	—	16.579	14.242	1.395	—	—	—
bimbeloterie kg	—	—	—	—	—	—	—	—	—
Grès									
moellons bruts t	—	—	—	2.021	2.193	250	55.104	53.778	5.199
concassés t	—	—	—	13.127	13.197	1.081	585.786	618.800	47.276
pavés et mosaïques t	—	—	—	1.894	1.892	1.803	20.237	16.797	17.310
divers taillés (7) t	—	—	—	137	132	62	20.317	19.880	9.400
Sable									
pour métallurgie t	34.420	31.420	1.501	189.997	175.747	13.662	53.576	53.576	2.508
pour verrerie t	57.328	57.328	1.943	35.323	35.323	1.942	—	—	—
pour construction t	305.126	304.826	8.110	344.766	344.588	11.971	160.870	160.860	6.637
divers t	48.787	48.787	1.575	2.956	2.956	150	11.965	11.965	925
Silex									
broyé t	—	—	—	34.343	33.033	4.428	416	384	295
pavés t	—	—	—	3.004	3.514	7.183	—	—	—
Feldspath.									
Quartz et quartzites t	4.496	4.524	936	14.946	14.562	3.960	4.669	4.132	1.074
Galets (8) t	—	—	—	—	—	—	—	—	—
Argile									
kaolin t	—	—	—	2.132	2.132	889	—	—	—
autres (9) t	—	—	—	168.688	94.370	8.656	23.560	19.963	14.454
Ardoise									
pour toitures t	—	—	—	—	—	—	—	—	—
schiste ardoisier (10) t	—	—	—	—	—	—	—	—	—
coticule (pierre à aiguiser) (11) kg	—	—	—	—	—	—	5	5	150
Produits de dragage									
gravier t	—	—	—	—	—	—	—	—	—
sable t	—	—	—	—	—	—	—	—	—
Calcaire (12)									
cru et castine (13) t	—	—	—	137.644	52.155	6.297	412.374	178.845	13.143
moellons et concassés t	—	—	—	439.489	158.231	11.206	273.619	244.751	13.906
divers taillés t	—	—	—	26.915	33.132	3.190	692	702	1.295
Chaux									
en roches t	—	—	—	251.201	252.801	89.282	486.093	485.875	173.259
hydratée t	—	—	—	19.020	15.841	5.357	56.054	56.054	27.569
cendrée t	—	—	—	17.260	17.196	922	48.243	48.300	1.947
t	—	—	—	27.011	26.176	6.814	—	—	—
Phosphates									
Carbonates naturels (craie, marne, tuffeau) t	—	—	—	2232.917	1556.516	30.480	444.250	—	—
Carbonates de chaux précipités t	—	—	—	—	—	—	—	—	—
Chaux hydraulique artificielle t	—	—	—	15.653	15.589	4.271	9.717	9.717	2.662
Dolomie									
cru t	—	—	—	—	—	—	13.512	13.512	425
frittée t	—	—	—	—	—	—	32.650	32.650	22.668
Ciment naturel t	—	—	—	5.827	5.343	2.217	—	—	—
Autres produits	—	—	—	—	—	311.292	—	—	—
Valeur totale . 1000 F	171.603			2059.432			419.807		

LIMBOURG			LUXEMBOURG			NAMUR			LE ROYAUME		
4			6			35			56		
39			35			117			551		
19			187			321			578		
5			284			146			476		
24			471			467			1.054		
135			365			2.974			14.701		
159			836			3.441			15.755		
13			9.242			176.620			567.620		
130			975			14.189			39.213		
21			158			11.037			13.374		
—			—			—			693		
340.394			1.783.676			6.532.459			82.944.807		
—			13.813			279.804			743.837		
3.497			17.814			84.601			385.349		
7.796			86.213			809.867			2.876.145		
—			7.000			47.401			221.556		
Production — Quantités	Ventes		Production — Quantités	Ventes		Production — Quantités	Ventes		Production — Quantités	Ventes	
	Quantités	Valeur 1.000 F		Quantités	Valeur 1.000 F		Quantités	Valeur 1.000 F		Quantités	Valeur 1.000 F
—	—	—	—	—	—	—	—	—	49.317	65.900	4.320
—	—	—	—	—	—	—	—	—	1.495.409	11.209.677	975.631
—	—	—	—	—	—	—	—	—	94.094	558.410	482.956
—	—	—	—	—	—	2.242	720	720	109.384	6.979	12.510
—	—	—	—	—	—	934	390	1.942	58.945	22.881	107.966
—	—	—	—	—	—	1.287	1.324	11.896	13.907	15.358	137.128
—	—	—	—	—	—	1.927	1.927	194	89.109	97.968	30.398
—	—	—	200	2 0	800	5.832	5 751	22.901	6.888	6.551	26.994
—	—	—	—	—	—	15.519	13.569	911	2.360	2.360	1.520
—	—	—	—	—	—	—	—	—	32.098	27.811	2.306
—	—	—	31.663	31.762	1.871	16.860	16.631	1.363	106.248	104.364	8.683
—	—	—	29.081	29.863	2.288	241.638	256.017	19.394	869.652	911.867	70.039
—	—	—	155	176	149	11.984	12.034	3.981	34.270	30.899	23.243
12.000	12.000	900	479	484	374	5.884	6.460	3.215	38.817	38.956	12.951
6.800	6.800	349	29.348	29.348	1.320	138.507	138.405	16.162	452.648	438.296	35.493
—	—	—	—	—	—	—	—	—	99.748	99.748	4.565
21.270	21.270	646	29.038	28.688	873	45.841	45.841	1.489	906.911	906.073	29.725
91.258	91.258	6.197	—	—	—	24.718	24.718	1.651	179.684	179.684	9.904
—	—	—	—	—	—	162	162	18	34.921	33.579	4.741
875	723	2.042	—	—	—	—	—	—	3.879	4.237	9.225
—	—	—	22.570	23.590	2.390	1.165	1.030	341	1.165	1.630	341
—	—	—	—	—	—	18.500	18.500	1.551	65.181	65.308	9.911
—	—	—	—	—	—	—	—	—	—	—	—
—	—	—	1.360	1.073	568	5.614	5.614	2.157	9.106	8.819	3.614
—	—	—	—	—	—	123.990	122.487	34.860	316.238	236.820	57.970
—	—	—	12.654	12.413	36.230	—	—	—	12.654	12.413	36.230
—	—	—	606	606	2.535	—	—	—	606	606	2.535
—	—	—	12.070	10.000	234	—	—	—	12.075	10.005	384
—	—	—	—	—	—	—	—	—	—	—	—
145.430	145.430	2.683	—	—	—	—	—	—	145.430	145.430	2.683
—	—	—	5.300	5.300	600	197.459	197.576	11.944	752.777	433.876	31.924
—	—	—	76.570	76.160	6.356	279.450	254.623	18.690	1.069.128	723.765	55.158
—	—	—	70	65	195	24.794	25.217	5.214	52.471	59.116	9.894
—	—	—	39.336	39.316	15.950	508.775	508.743	187.317	1.285.405	1.286.735	465.808
—	—	—	327	332	166	33.011	32.762	10.091	105.412	104.989	43.183
—	—	—	—	—	—	40.894	39.456	1.682	106.397	104.886	4.551
—	—	—	—	—	—	—	—	—	27.011	26.176	6.814
14.404	14.420	1.791	—	—	—	—	—	—	2.691.571	1.570.936	32.271
—	—	—	—	—	—	—	—	—	—	—	—
—	—	—	3.524	3.622	952	968	968	380	29.862	29.896	8.265
—	—	—	—	—	—	131.599	127.735	10.881	145.111	141.247	11.306
—	—	—	—	—	—	183.113	182.620	143.898	215.763	215.270	166.566
—	—	—	—	—	—	—	—	—	5.827	5.343	2.217
—	—	—	—	—	—	—	—	465	»	»	311.757
		14.599			73.851			515.388			3254.680

	COKERIES			ENSEMBLE
	Charbonnières	Métallurgiques	Indépendantes	
Usines en activité	23			
Ouvriers occupés (nombre moyen) (1)	449	2.358	1.828	4.635
Batteries en activité (2)	5	22	17	44
Fours mis à feu (2)	175	873	484	1.532
Gazogènes en activité (2) } gaz pauvre	3	1	15	19
} gaz à l'eau	—	—	7	7
Consommations				
<i>A. Matières premières</i>				
Houille				
} belge t	963.935	3.313.752	1.575.401	5.853.088
} étrangère t	2.506	311.318	483.413	797.237
} total t	966.441	3.625.070	2.058.814	6.650.325
<i>B. Combustible et énergie</i>				
Charbon t	4.215	16.843	16.402	37.460
Coke t	17.053	43.316	192.610	252.979
Agglomérés t	—	2.115	1.649	3.764
Huiles combustibles hl	9.150	21.543	101.611	132.304
dont pour carburation hl	—	98	34.690	34.788
Essence et pétrole hl	22	34	12	68
Gaz m ³	165.611.489	853.531.239	668.587.234	1.687.729.962
Électricité kWh	16.963.706	68.432.321	325.125.918	410.521.945
Production et ventes				
<i>Coke</i>				
80 mm et plus				
Production t	576.748	2.257.779	954.358	3.788.885
Valeur des ventes F	467.261.000	2.325.250.000	830.749.000	3.623.260.000
Valeur à la tonne F	947,10	1.030,19	839,83	968,87
de 10 à 80 mm				
Production t	108.850	388.565	498.330	995.745
Valeur des ventes F	77.210.000	361.496.000	320.947.000	759.653.000
Valeur à la tonne F	831,04	927,91	770,48	844,96
moins de 10 mm				
Production t	35.241	132.196	82.720	250.157
Valeur des ventes F	10.979.000	44.828.000	26.371.000	82.178.000
Valeur à la tonne F	363,84	414,38	392,46	399,80
Total	720.839	2.778.540	1.535.408	5.034.787
Valeur des ventes F	555.450.000	2.731.574.000	1.178.067.000	4.465.091.000
Valeur à la tonne F	901,05	991,54	799,81	921,73
<i>Gaz (0^o,760 mm. 4250 calories)</i>				
de fours				
Production m ³	331.666.343	1.060.475.611	719.610.212	2.111.752.166
Valeur des ventes F	115.346.000	461.835.000	478.682.000	1.055.863.000
Valeur au m ³ F	0,70	0,72	0,95	0,81
pauvre				
Production m ³	19.226.352	3.099.178	14.301.848	36.627.378
Valeur des ventes F	13.276.000	1.662.000	10.367.000	25.305.000
Valeur au m ³ F	0,69	0,93	0,99	0,80
à l'eau				
Production m ³	—	—	79.525.184	79.525.184
Valeur des ventes F	—	—	59.849.000	59.849.000
Valeur au m ³ F	—	—	0,97	0,97
<i>Sous-produits</i>				
Ammoniaque exprimée en sulfate				
Production t	10.528	33.982	17.990	62.500
Valeur des ventes F	9.811.000	91.478.000	51.240.000	152.529.000
Valeur à la tonne F	924,35	2.672,84	2.883,18	2.358,39
Braï				
Production t	8.252	11.121	—	19.373
Valeur des ventes F	4.595.000	15.609.000	—	20.204.000
Valeur à la tonne F	1.225,66	1.157,59	—	1.172,40
Goudron brut				
Production t	30.492	92.870	58.187	181.549
Valeur des ventes F	24.016.000	75.519.000	40.902.000	140.437.000
Valeur à la tonne F	746,63	826,80	696,22	770,56
Benzol brut				
Production t	6.790	15.559	16.350	38.699
Valeur des ventes F	19.656.000	47.543.000	37.593.000	104.792.000
Valeur à la tonne F	2.983,15	3.347,63	2.909,22	3.108,36
Huiles légères				
Production t	530	4.436	10.903	15.869
Valeur des ventes F	3.019.000	17.846.000	31.227.000	52.092.000
Valeur à la tonne F	5.499,09	4.002,14	4.112,60	4.134,29

(1) Nombre de journées de travail de l'ensemble du personnel ouvrier, y compris celui des services accessoires, divisé par le nombre de jours d'activité de la cokerie.

(2) Pendant tout ou partie de l'année.

Fabriques d'agglomérés de houille.

	Mons	Centre	Charleroi	Namur	Liège	Région non minière	Le Royaume
Nombre de fabriques en activité	33	33	33	33	33	33	33
Presses							
à boulets	3	6	33	7	11	2	62
à briquettes	3	2	22	—	9	—	36
Ouvriers occupés (nombre moyen) (1)	34	64	233	30	98	3	462
Consommations :							
<i>A. — Matières premières</i>							
Houille	56.435	107.253	350.987	5.560	194.296	2.380	716.911
Belge	—	—	—	—	5.968	—	5.968
Etrangère	—	—	—	—	—	—	—
Total	56 435	107 253	350 987	5 560	200 264	2 380	722 879
Brai	2.913	7.716	27.433	360	14.035	200	52.657
Belge	—	—	—	—	—	—	—
Etranger	2.311	1.389	6.403	230	3.703	—	14.036
Total	5 224	9 105	33 836	590	17 738	200	66 693
<i>B. — Combustibles et énergie</i>							
Charbon, coke, agglomérés	2.520	3.936	16.071	162	6.352	—	29.068
Huiles combustibles	—	371	48	2	78	—	499
Essence	—	1	—	—	—	—	1
Gaz	—	—	—	—	—	—	—
Electricité	892.675	1.348.315	2.349.779	74.290	1.971.444	48.485	6.684.988
Production							
Boulets	21.420	28.740	109.278	6.150	78.982	2.320	246.890
Briquettes	40.239	86.459	273.325	—	136.404	—	536.427
Total	61.659	115.199	382.603	6.150	215.386	2.320	783.317
Ventes							
Boulets	21.420	28.662	109.371	6.110	78.475	2.300	246.338
Quantité	—	—	—	—	—	—	—
Valeur	17.111.000	23.615.000	90.382.000	4.888.000	67.594.000	2.050.000	205.640.000
Valeur à la tonne	798,83	823,91	826,38	800,00	861,34	891,30	834,79
Briquettes	40.189	86.683	263.383	—	127.765	—	518.020
Quantité	—	—	—	—	—	—	—
Valeur	35.264.000	74.415.000	229.099.000	—	110.290.000	—	449.068.000
Valeur à la tonne	877,45	858,47	869,83	—	863,23	—	866,89
Total	61.609	115.345	372.754	6.110	206.240	2.300	764.358
Quantité	—	—	—	—	—	—	—
Valeur	52.375.000	98.030.000	319.481.000	4.888.000	177.884.000	2.050.000	654.708.000
Valeur à la tonne	850,12	849,89	857,08	800,00	862,51	891,30	856,55

(1) Nombre de journées de travail effectuées par l'ensemble du personnel, divisé par le nombre de jours d'activité (productrice ou non).

SIDERURGIE. — HAUTS-FOURNEAUX.

	BRABANT et HAINAUT				LIÈGE et LUXEMBOURG				LE ROYAUME					
	Pro- duction	Quantités	Valeur globale	Valeur à la tonne	Pro- duction	Quantités	Valeur globale	Valeur à la tonne	Pro- duction	Quantités	Valeur globale	Valeur à la tonne		
	t	t	F	F	t	t	F	t	t	t	F	F		
Usines actives : 12														
Ouvriers occupés (nombre moyen) (1)			3.069				2.763				5.832			
Hauts-Fourneaux	}	Installés	28			23				51				
		Mis à feu (2)	25			23				48				
Consommations														
<i>A. — Matières premières</i>														
Minerais de fer t			3.589.195				3.037.327				6.626.522			
Mitrailles t			653.501				304.826				958.327			
Fondants, scories, résidus de pyrites et autres résidus t			484.232				350.545				834.777			
Minerais de manganèse t			29.230				9.845				39.075			
<i>B. — Combustibles et énergie</i>														
Houille t			1.496				26.055				27.551			
Coke t			1.717.338				1.363.411				3.980.749			
Agglomérés t			5.539				9.790				15.329			
Huilles combustibles hl			54				5				59			
Essence hl			—				—				—			
Gaz m3			1.607.493.899				1.896.976.462				3.504.470.361			
Electricité (3) kWh			133.368.622				96.919.993				230.228.615			
Production et ventes														
Fonte de moulage	}	Phosphoreuse	—	—	—	—	—	—	—	—	—	—		
		Semi-phosphoreuse	30.510	30.848	76.710.000	2486,71	58.719	56.819	141.104.000	2483,39	89.229	87.667	217.814.000	2484,56
		Hématite	15.562	9.021	20.223.000	2241,77	47.550	39.677	112.977.000	2847,42	63.112	48.698	133.200.000	2735,23
Fonte hématite d'affinage			16.818	15.626	42.221.000	2701,97	317	9.261	24.357.000	2630,06	17.135	24.887	66.578.000	2675,21
Fonte pour acier	}	Thomas	2.145.169	2.142.071	4.664.656.000	2177,64	1.419.503	1.425.408	2.883.045.000	2022,61	3.564.672	3.567.479	7.547.701.000	2115,70
		Bessemer	—	—	—	—	971	1.144	4.867.000	4254,37	971	1.144	4.867.000	4254,37
Fonte spéciale (Spiegel, ferromanganèse, etc.)			9.853	12.847	38.618.000	3005,99	4.319	9.649	30.396.000	3150,17	14.172	22.496	69.014.000	3067,83
Total			2.217.912	2.210.413	4.842.428.000	2190,73	1.531.379	1.541.958	3.196.746.000	2073,17	3.749.291	3.752.371	8.039.174.000	2142,43

(1) Nombre de journées de l'ensemble du personnel ouvrier, y compris celui des services accessoires, divisé par le nombre de jours d'activité (productrice ou non).

(2) Pendant tout ou partie de l'année.

(3) Provenant d'une station génératrice étrangère aux hauts-fourneaux.

Aciéries jointes à des hauts fourneaux			
	HAINAUT et BRABANT	LIÈGE et LUXEMBOURG	ENSEMBLE
Établissements actifs : 32			
Ouvriers occupés (nombre moyen) (1)	2.855	2.601	5.456
Cubilots	11	10	21
Grands convertisseurs	—	—	—
	31	20	51
Petits convertisseurs	5	—	5
Fours Martin	5	11	16
Fours électriques	4	6	10
	—	3	3
Consommations			
<i>A. Matières premières</i>			
Fontes	2.154.985	1.441.174	3.596.159
	13.749	17.540	31.309
	2.168.734	1.458.734	3.627.468
Minerais	900	1.370	2.270
Riblons et mitrailles	103.640	309.157	412.797
<i>B. Combustibles et énergie</i>			
Houille	15.007	5.200	20.207
Coke	16.354	8.803	25.157
Agglomérés	3.829	1.669	5.498
Huiles combustibles	1.927	39.141	41.068
Essence	—	—	—
Gaz	242.310.660	340.804.981	583.115.641
Électricité (2)	70.244.899	51.278.629	121.523.528

		Ventes			Ventes			Ventes		
		Pro- duction	Valeur globale	Valeur à la tonne	Pro- duction	Valeur globale	Valeur à la tonne	Pro- duction	Valeur globale	Valeur à la tonne
Production et ventes		t	1.000 F	F	t	1.000 F	F	t	1.000 F	F
Lingots d'acier	au con- vertisseur	—	—	—	—	—	—	—	—	—
	Bessemer	—	—	—	—	—	—	—	—	—
	Thomas	1.948.179	5.337.339	2.716,27	1.316.254	3.347.699	2.539,35	3.264.433	8.685.098	2.645,23
	sur sole	25.298	64.434	2.622,15	217.771	779.098	3.445,06	243.069	843.532	3.364,41
	au four électrique	52.729	153.684	2.904,63	17.304	67.559	3.863,83	70.033	221.243	3.142,88
	Total	2.026.206	5.555.517	2.720,02	1.551.329	4.194.356	2.685,31	3.577.535	9.749.873	2.704,98
Pièces moulées	au convertisseur	3.563	53.440	15.004,21	305	2.970	9.737,70	3.868	56.430	14.588,93
	sur sole	7.783	99.198	12.810,50	723	2.350	3.250,35	8.506	101.548	11.561,51
	au four électrique	—	—	—	4.178	31.764	7.626,41	4.178	31.764	7.626,41
	Total	11.346	152.658	13.136,39	5.206	37.084	7.141,15	16.552	189.742	11.284,76

(1) Nombre de journées de l'ensemble du personnel ouvrier, y compris celui des services accessoires, divisé par le nombre de
(2) Reçue d'une station génératrice ne faisant pas partie de l'aciérie.

Aciéries indépendantes				LE ROYAUME
HAINAUT et BRABANT	AUTRES PROVINCES	ENSEMBLE		
3.903	1.320	5.223	10.679	
23	7	30	51	
4	5	9	9	
—	—	—	51	
16	11	27	32	
8	4	12	28	
13	1	14	24	
8	2	10	13	
22.108	9.631	31.739	3.627.898	
15.705	6.866	22.571	53.880	
37.813	16.497	54.310	3.681.778	
521	343	864	3.134	
157.349	80.390	237.739	650.536	
16.402	3.945	20.347	40.554	
17.296	8.574	25.870	51.027	
1.262	—	1.262	6.760	
182.285	148.102	330.387	371.455	
240	30	270	270	
20.400.809	8.217	20.409.026	603.524.667	
55.919.084	10.886.153	66.805.237	188.328.765	

Pro- duction t	Ventes		Pro- duction t	Ventes		Pro- duction t	Ventes		Pro- duction t	Ventes	
	Valeur globale 1.000 F	Valeur à la tonne F		Valeur globale 1.000 F	Valeur à la tonne F		Valeur globale 1.000 F	Valeur à la tonne F		Valeur globale 1.000 F	Valeur à la tonne F
—	—	—	—	—	—	—	—	—	—	—	—
—	—	—	—	—	—	—	—	—	3.264.433	8.685.098	2.645,23
125.874	367.398	3.021,69	68.917	232.963	3.354,74	194.791	600.361	3.142,76	437.860	1.443.863	3.268,56
10.104	45.318	4.622,40	—	—	—	10.104	45.318	4.622,40	80.137	266.561	3.323,74
135.978	412.716	3.141,13	68.917	232.963	3.354,74	204.895	645.679	3.214,99	3.782.430	10.395.552	2.731,89
25.517	441.285	16.388,81	9.546	138.126	14.153,70	36.063	579.411	15.794,22	39.931	635.841	15.679,26
8.018	143.314	15.762,48	131	405	3.091,60	8.149	143.749	15.582,55	16.655	245.297	13.623,07
4.167	90.568	20.054,92	1.752	30.420	17.363,01	5.919	120.988	19.302,49	10.097	152.752	14.641,23
38.702	675.197	17.656,72	11.429	168.951	14.512,20	50.131	844.148	16.178,24	66.683	1.033.890	14.985,65

jours d'activité (productrice ou non).

		LAMINOIRS JOINTS A UNE ACIERIE								
		HAINAUT et BRABANT		LIÈGE et LUXEMBOURG		ENSEMBLE				
Usines actives : 40										
Ouvriers occupés (nombre moyen) (1)		8.238		5.770		14 008				
Pits		40		15		55				
Fours à réchauffer		42		76		118				
Fours à recuire		12		23		35				
Marteaux		12		25		37				
Trains de laminoirs pour	blooms et brames	7		3		10				
	billettes et largets	4		4		8				
	bandages	1		3		4				
	profils	7		2		9				
	divers	9		3		12				
	tôles	13		4		17				
	et	2		4		6				
	larges plats	2		4		6				
	feuilards	1		7		9				
	verges de tréfileries	3		1		4				
tubes	—		—		—					
Total des trains		51		37		88				
Consommations										
<i>A. Matières premières</i>										
Lingots		2.166.466		1.557.680		3.724.146				
Blooms et billettes		80.779		40.897		121.676				
Brames larges et méplats		4.615		24.982		29.597				
Ebauchés de fer		—		15.470		15.470				
Mitrailles et riblons		7.680		—		7.680				
<i>B. Combustible et énergie</i>										
Houille		63.542		56.975		120.517				
Coke		10.156		4.083		14.239				
Agglomérés		5.093		1.153		6.246				
Huiles combustibles		63.191		99.858		163.049				
Essence		254		—		258				
Gaz		680.447 102		798.139.895		1.478.586.997				
Electricité (2)		213.025 577		157.313.224		370.368.805				
		Production		Production		Production				
		Ventes		Ventes		Ventes				
		Valeur globale		Valeur globale		Valeur globale				
		à la tonne		à la tonne		à la tonne				
		1.000 F		1.000 F		1.000 F				
		F		F		F				
Production et ventes										
Aciers demi- finis	blooms et billettes	274.359	918.044	3.184,52	83.965	232.677	2.786,41	358.324	1.150.701	3.095,11
	brames et largets	139.027	468.685	3.555,84	179.694	588.225	3.268,43	318.721	1.056.910	3.389,93
	ébauches pour tôles	—	—	—	—	142	4.733,33	—	142	4.733,33
	lingots et ronds pour tubes sans soudure	—	—	—	19.584	98.723	5.017,18	19.584	98.723	5.017,18
	total	413.386	1.386.729	3.301,03	283.243	919.747	3.247,97	696.629	2.306.476	3.279,66
Aciers finis	marchands	731.394	3.079.634	4.139,11	131.869	553.159	4.158,25	863.263	3.632.793	4.142,01
	profilés (80 mm et plus, zorés)	148.510	593.419	3.853,14	56.162	176.576	3.120,76	204.672	769.995	3.656,37
	rails et accessoires	49.953	233.906	4.788,84	46.148	260.979	5.139,20	96.101	494.885	4.967,43
	traverses	639	2.556	4.000,00	22.450	98.048	4.774,68	23.089	100.604	4.781,30
	bandages et essieux	7.781	74.613	8.562,43	18.275	161.225	9.604,16	26.056	235.838	9.248,19
	feuilards et bandes à tubes	17.691	96.968	4.809,44	194.615	849.404	4.355,58	212.306	946.372	4.398,11
	fil machine	152.153	548.378	3.951,16	199.167	795.240	4.008,37	351.320	1.343.618	3.984,82
	tôles fortes (4,76 mm et plus)	224.597	1.134.758	4.960,37	142.476	670.440	4.750,38	367.073	1.805.198	4.880,25
	tôles moyennes (3 à 4,75 mm)	29.673	157.123	5.107,03	23.479	113.480	4.762,06	53.152	270.603	4.956,46
	larges plats (150 mm et plus)	15.729	68.457	4.481,05	19.005	80.999	4.375,25	34.734	149.456	4.423,08
	tôles minces (entre 1 et 3 mm)	—	155	4.843,75	29.822	162.870	5.563,64	29.822	163.025	5.562,85
	tôles fines (1 mm et moins)	—	—	—	13.527	65.923	5.775,63	13.527	65.923	5.775,63
	tôles galvanisées	—	—	—	23.318	226.497	10031,76	23.318	226.497	10031,76
	tôles plombées	—	—	—	—	—	—	—	—	—
	tôles étamées	—	—	—	—	—	—	—	—	—
	tôles magnétiques	—	—	—	2.346	28.951	10995,44	2.346	28.951	10995,44
	tubes sans soudure	—	—	—	—	—	—	—	—	—
divers	71	13.245	83.301,89	13.546	215.045	17368,95	13.617	228.290	18204,94	
total	1.378.191	6.003.212	4.318,27	936.205	4.458.836	4.779,65	2.314.396	10.462.048	4.503,55	
Fers finis	marchands et profilés	5.817	23.443	4.118,59	—	—	—	5.817	23.943	4.118,59
	tôles	—	—	—	—	—	—	—	—	—
total	5.817	23.443	4.118,59	—	—	—	5.817	23.943	4.118,59	

(1) Nombre de journées de l'ensemble du personnel ouvrier, y compris celui des services accessoires, divisé par le nombre de
 (2) Reçue d'une station génératrice ne faisant pas partie des laminoirs.

LAMINOIRS INDÉPENDANTS			LE ROYAUME		
HAINAUT, BRABANT et NAMUR	ANVERS et LIÈGE	ENSEMBLE			
2.271	7.266	9.987	23.995		
1	2	3	58		
23	106	129	247		
4	45	49	84		
1	10	11	48		
1	1	2	12		
—	3	3	11		
—	4	4	8		
3	—	3	12		
3	5	8	20		
13	1	14	31		
—	14	14	20		
1	9	10	16		
3	42	45	54		
—	—	—	3		
—	3	3	4		
—	—	—	3		
24	82	106	194		
1.216	50.055	51.271	3.775.417		
248.186	44.145	292.331	414.007		
54.226	371.687	425.913	455.510		
714	—	714	16.184		
29.766	4.753	34.519	42.199		
61.578	86.957	148.535	269.052		
2.352	15.918	18.770	33.009		
452	575	1.027	7.273		
1.118	66.818	67.966	231.015		
—	—	—	258		
12.041.000	26.864.846	38.905.846	1.517.492.843		
27.132.629	86.086.071	113.218.700	483.587.505		

Pro- duction t	Ventes		Pro- duction t	Ventes		Pro- duction t	Ventes		Pro- duction t	Ventes	
	Valeur globale 1.000 F	Valeur à la tonne F		Valeur globale 1.000 F	Valeur à la tonne F		Valeur globale 1.000 F	Valeur à la tonne F		Valeur globale 1.000 F	Valeur à la tonne F
—	—	—	—	—	—	—	—	—	358.324	1.150.701	3.095,11
—	—	—	—	—	—	—	—	—	318.721	1.056.910	3.389,93
—	—	—	—	—	—	—	—	—	—	142	4.733,33
—	—	—	—	—	—	—	—	—	19.581	98.723	5.017,18
—	—	—	—	—	—	—	—	—	696.629	2.306.476	3.279,66
214.533	933.409	4.285,17	19.723	90.572	4.579,89	234.256	1.023.981	4.309,70	1.097.519	4.656.774	4.177,76
2.759	11.913	4.569,62	—	—	—	2.759	11.913	4.569,62	207.431	781.908	3.667,54
4.784	32.334	7.987,65	—	—	—	4.784	32.334	7.987,65	100.885	527.219	5.085,35
460	3.860	5.929,34	—	—	—	460	3.860	5.929,34	23.549	104.464	4.786,44
—	—	—	—	—	—	—	—	—	26.056	235.838	9.248,19
7.948	35.007	4.398,42	—	—	—	7.948	35.007	4.398,42	220.254	981.379	4.398,12
—	—	—	—	—	—	—	—	—	351.320	1.343.618	3.984,82
—	—	—	1.501	9.296	6.285,33	1.501	9.296	6.285,33	368.574	1.814.494	4.885,84
14.672	67.471	4.619,72	2.151	18.521	7.538,05	16.823	85.992	5.039,97	69.975	356.595	4.976,35
3.470	17.728	5.017,83	—	—	—	3.470	17.728	5.017,83	38.204	167.184	4.479,38
18.012	114.187	5.647,51	79.889	412.637	5.683,78	98.801	576.824	5.675,88	128.623	689.849	5.648,76
9.573	80.495	8.562,39	116.356	739.061	7.495,93	125.929	819.556	7.588,76	139.456	885.479	7.415,45
—	—	—	75.232	955.678	11736,33	75.232	955.678	11736,33	98.550	1.182.175	11366,30
—	—	—	329	5.344	10883,91	329	5.344	10883,91	329	5.344	10883,91
—	—	—	10.969	118.346	10049,76	10.969	118.346	10049,76	10.969	118.346	10049,76
—	—	—	10.967	160.454	13945,25	10.967	160.454	13945,25	13.313	189.405	13395,93
—	—	—	56.904	729.288	13361,82	56.904	729.288	13361,82	56.904	729.288	13361,82
—	—	—	2.636	20.379	7.649,77	2.636	20.379	7.649,77	16.253	248.669	16355,50
277.111	1.296.404	4.616,07	376.657	3.259.576	9.121,47	653.768	4.555.980	7.138,82	2.968.164	15.018.028	5.071,49
23.939	82.627	3.827,45	3.436	—	—	27.375	82.627	3.827,45	33.192	106.070	3.888,20
—	—	—	2.385	1.372	6.097,78	2.385	1.372	6.097,78	2.385	1.372	6.097,78
23.939	82.627	3.827,45	5.821	1.372	6.097,78	29.760	83.999	3.850,87	35.577	107.442	3.906,27

CATEGORIE D'ACCIDENT		No	CHARBONNAGES														
			HAINAUT			NAMUR			LIÈGE								
			Nombre des			Nombre des			Nombre des								
			Accidents	Tués	Blessés	Accidents	Tués	Blessés	Accidents	Tués	Blessés						
FOND	à l'occasion de la translation du personnel par câble à l'occasion de la translation du personnel par échelle à l'occasion du transport des produits éboulements, chutes de corps durs autres circonstances (2)	1	3	4	—	—	—	—	—	—	1	1	—				
		2	1	1	—	—	—	—	—	—	1	1	—				
		3	1	—	1	—	—	—	—	—	1	1	—				
		4	1	1	—	—	—	—	—	—	—	—	—				
		5	3	3	1	—	—	—	—	—	3	3	—				
		Cheminées	éboulements, chutes de corps durs circulation du personnel	6	—	—	—	—	—	—	—	—	—	—	—		
				7	—	—	—	—	—	—	—	—	—	—	—		
		Eboulements (pierre, houille ou terre)	tailles (3) { au cours de l'abattage en dehors de l'abattage voies en couches horizontales ou inclinées travaux préparatoires en veine survenus dans les voies en roche { à l'occasion du creusement à l'arrière des fronts	8	21	16	5	—	—	—	—	—	8	3	2		
				9	18	22	3	—	—	—	—	—	1	1	—		
				10	7	6	2	—	—	—	—	—	2	2	—		
				11	3	2	1	—	—	—	—	—	2	2	—		
				12	2	2	—	—	—	—	—	—	—	—	—		
				13	—	—	—	—	—	—	—	—	1	—	1		
		Grisou	dégagement normal irruption subite	inflammations ou explosions dues asphyxies inflammations ou explosions asphyxies, projections	aux coups de mines aux appareils d'éclairage à des causes diverses ou inconnues	14	—	—	—	—	—	—	—	—	—	—	
						15	—	—	—	—	—	—	—	—	—	—	
						16	—	—	—	—	—	—	—	—	—	—	
						17	1	1	4	—	—	—	—	—	—	—	—
						18	3	2	1	—	—	—	—	—	—	—	—
		Poussières (coups de) Asphyxies par autres gaz que le grisou Coups d'eau Explosifs	minage autres circonstances, grisou excepté	19	—	—	—	—	—	—	—	—	—	—	—		
				20	1	4	—	—	—	—	—	—	1	3	—		
				21	—	—	—	—	—	—	—	—	—	—	—		
				22	—	—	—	—	—	—	—	—	—	—	—		
				23	—	—	—	—	—	—	—	—	—	—	—		
				24	2	1	1	—	—	—	—	—	2	1	1		
				25	2	3	1	—	—	—	—	—	—	—	—		
				A l'occasion du transport des produits	sur voies de niveau ou peu inclinées par sur voies inclinées par	homme cheval locomotive câble convoyeurs gravité poulies ou treuil trainage mécanique	26	1	1	—	—	—	—	—	—	—	—
							27	2	1	1	—	—	—	—	—	1	1
							28	1	1	—	—	—	—	—	—	—	—
		29	4				—	4	—	—	—	—	—	—	—		
		30	3				—	3	—	—	—	—	—	—	—		
		31	—				—	—	—	—	—	—	—	—	—		
		32	8				7	1	1	1	—	—	—	2	1	1	
		33	—	—	—	—	—	—	—	—	—	—	—				
		34	—	—	—	—	—	—	—	—	—	—	—				
		35	2	2	—	—	—	—	—	—	—	—	—				
		Maniement ou emploi de	hache ou scie marteau-pic ou perforateur étançons ou cadres haveuses ou machines d'abattage convoyeurs de taille remblayeuses chargeuses scrapers air comprimé appareils fixes appareils mobiles ou portatifs	36	1	—	1	—	—	—	—	—	—	—	—		
				37	—	—	—	—	—	—	—	—	—	—	—		
				38	2	—	2	1	—	1	—	—	—	—			
				39	1	—	1	—	—	—	—	—	—	—			
				40	2	1	1	—	—	—	—	—	1	1			
				41	—	—	—	—	—	—	—	—	—	—			
				42	—	—	—	—	—	—	—	—	—	—			
				43	—	—	—	—	—	—	—	—	2	1	1		
		44	1	—	1	—	—	—	—	—	1	—	1				
		45	—	—	—	—	—	—	—	—	—	—	—				
		46	—	—	—	—	—	—	—	—	—	—	—				
		47	—	—	—	—	—	—	—	—	—	—	—				
Totaux pour l'intérieur :			98	81	35	2	1	1	32	27	9						
Surface	Chutes dans les puits Manœuvre des véhicules Emploi de machines ou appareils mécaniques Electricité Causes diverses (4)	48	—	—	—	—	—	—	—	—	—	—					
		49	3	1	2	—	—	—	—	2	—	2					
		50	3	1	2	—	—	—	—	3	2	1					
		51	1	—	1	—	—	—	—	—	—	—					
		52	—	—	—	—	—	—	—	—	—	—					
53	9	2	7	—	—	—	—	—	3	3	—						
Totaux pour la surface :			16	4	12	—	—	—	8	5	3						
Totaux généraux :			114	85	47	2	1	1	40	32	12						
Nombre d'ouvriers occupés	fond (y compris P.C.) surface (id.)		58.103		1.029				19.023								
			24.486		427				7.733								
Ensemble :			82.589		1.456				26.756								
Nombre de journées de présence	fond (y compris celles des P.C.) fond et surface (id.)		16.768.270		304.560				5.657.290								
			24.149.280		433.900				8.046.030								
Proportion de tués par 10.000 ouvriers	du fond du fond et de la surface		13,94		9,72				14,19								
			10,29		6,87				11,96								
Proportion de tués par 1.000.000 de journées de travail	fond et surface fond		4,83		3,28				4,77								
			2,08		1,35				2,34								

(1) Les accidents survenus aux ouvriers du jour occupés à la recette sont rangés parmi les accidents de surface.

(2) On a exclu de ces subdivisions les accidents dus aux explosions de grisou, aux asphyxies, aux coups d'eau, etc., compris respectivement sous leurs rubriques spéciales.

DESTINATION			ANVERS (2)		BRABANT		FLANDRE OCCIDENTALE		
			Nombre	m ²	Nombre	m ²	Nombre	m ²	
Industries extractives et élabo- ratio n des produits	Mines de houille.	Extraction	»	»	»	»	»	»	
		Épuisement	»	»	»	»	»	»	
		Aérage	»	»	»	»	»	»	
		Usages divers	»	»	»	»	»	»	
	Fabrication du coke et des agglomérés de houille	8	1.616	»	»	»	»		
Industries métal- lurgiques	Mines métalliques, minières et préparation des minerais		»	»	»	»	»	»	
	Carrières et industries qui en dépendent		»	»	7	204	»	»	
Industries diverses	Etablissements soumis à l'A. R., du 10 octobre 1923		29	7.663	5	500	»	»	
	Autres établissements		4	1.530	39	6.004	24	1.719	
	Verreries, cristalleries et fabriques de glaces		10	1.060	»	»	»	»	
	Industrie céramique, briqueteries, tuileries, etc.		51	3.875	4	604	37	2.132	
	Fabriques de produits chimiques, etc.		19	4.054	42	4.703	24	2.326	
	Travail du bois		29	2.841	29	1.980	27	1.611	
	Industries textiles		32	3.236	44	4.318	423	27.459	
	Exploitations et industries agricoles		51	2.182	85	3.528	122	3.573	
	Mouture des céréales		9	790	33	3.480	11	528	
	Malteries, brasseries et distilleries		41	2.863	84	5.979	55	3.996	
	Fabriques de sucre		8	1.317	38	7.507	5	1.610	
	Fabriques d'huile		7	1.404	18	1.165	19	1.724	
	Fabrication du papier		15	5.982	36	8.877	»	»	
	Imprimeries typographiques		17	1.400	1	48	»	»	
	Usines spéciales d'électricité		42	28.738	114	38.494	31	13.043	
Usines diverses		48	3.619	119	8.515	107	3.219		
Navigation	Service de l'Etat	Machines fixes et locomobiles	»	»	»	»	»	»	
		Bâteaux à vapeur d'intérieur	Propulsion	4	165	»	»	»	»
			Usages divers	»	»	»	»	»	»
		Bâteaux à vapeur de mer	Propulsion	»	»	»	»	8	2.910
	Usages divers		»	»	»	»	»	»	
	Service des particuliers	Machines fixes et locomobiles	»	»	»	»	»	»	
		Bâteaux à vapeur d'intérieur	Propulsion	217	13.487	18	700	5	278
			Usages divers	113	8.309	23	737	»	»
Bâteaux à vapeur de mer		Propulsion	116	29.769	»	»	21	2.557	
	Usages divers	»	»	»	»	4	522		
Chemins de fer et Tramways	Service de l'Etat (1)	Machines fixes et locomobiles	»	»	»	»	»	»	
		Locomotives	»	»	»	»	»	»	
	Service des particuliers	Machines fixes et locomobiles	»	»	197	2.512	»	»	
		Locomotives	197	7.094	354	9.654	3	102	
Etablissements militaires.		10	373	»	»	»	»		
Locomotives routières, rouleaux-compresseurs, voitures automobiles, grues, excavateurs, etc., etc.		127	1.309	21	222	6	65		
Totaux généraux			1.204	134.676	1.311	109.731	931	69.374	

(1) Les appareils de la Société Nationale de Chemins de fer Belges sont portés dans cette rubrique, mais seulement globalement dans la colonne « Royaume ». La puissance des locomotives de cette Société résulte d'une évaluation faite par la méthode propre à cette dernière, méthode appliquée pour la première fois en 1926.

(2) Voir en dernière page les errata aux données correspondantes de l'année 1948.

FLANDRE ORIENTALE		HAINAUT		LIÈGE		L'IMBOURG		LUXEMBOURG		NAMUR		LE ROYAUME (2)	
Nombre	m ²	Nombre	m ²	Nombre	m ²	Nombre	m ²	Nombre	m ²	Nombre	m ²	Nombre	m ²
»	»	449	77.447	113	13.922	»	»	»	»	20	3.406	582	94.775
»	»	»	»	4	472	»	»	»	»	»	»	4	472
»	»	»	»	3	254	»	»	»	»	»	»	3	254
»	»	219	55.791	101	21.653	90	28.846	»	»	»	»	410	106.290
5	1.028	19	1.884	15	2.955	»	»	»	»	»	»	47	7.483
»	»	»	»	7	1.120	»	»	»	»	»	»	7	1.120
»	»	134	13.407	11	373	»	»	6	184	20	420	178	14.588
»	»	335	64.087	158	26.445	16	2.344	27	5.520	11	1.390	581	107.949
14	1.402	127	9.430	53	3.678	»	»	»	»	14	1.384	275	25.147
»	»	26	3.446	19	2.170	»	»	»	»	35	7.310	90	13.986
2	85	30	3.657	3	330	4	236	»	»	10	769	141	11.688
16	1.122	78	15.211	14	1.403	8	1.231	7	955	15	4.809	223	35.814
23	1.498	13	714	16	633	7	510	37	1.380	28	1.527	209	12.694
134	12.573	35	3.080	176	15.730	»	»	»	»	6	1.250	850	67.646
20	719	35	760	62	1.567	23	993	»	»	18	176	416	13.498
2	90	15	1.476	11	715	»	»	1	65	4	306	86	7.450
53	2.701	102	6.708	20	688	9	334	4	159	12	486	380	23.914
34	5.250	68	17.318	71	18.002	14	2.861	»	»	15	2.090	253	55.945
»	»	1	100	»	»	»	»	»	»	»	»	45	4.393
15	1.860	8	1.542	20	2.611	»	»	»	»	12	1.975	106	22.847
»	»	1	100	1	30	»	»	»	»	»	»	20	1.578
50	22.654	111	58.088	45	31.736	2	226	»	»	22	6.896	417	199.875
57	4.628	69	3.616	255	11.314	29	839	7	120	43	2.023	734	37.893
»	»	»	»	»	»	»	»	»	»	»	»	»	»
»	»	»	»	»	»	»	»	»	»	»	»	4	165
»	»	»	»	»	»	»	»	»	»	»	»	»	»
»	»	»	»	»	»	»	»	»	»	»	»	8	2.910
»	»	»	»	»	»	»	»	»	»	»	»	»	»
»	»	»	»	»	»	1	10	»	»	»	»	1	10
77	1.511	»	»	63	3.428	5	278	»	»	»	»	385	19.682
10	410	»	»	39	721	2	36	»	»	»	»	187	10.213
»	»	»	»	»	»	»	»	»	»	»	»	136	32.326
»	»	»	»	»	»	»	»	»	»	»	»	4	522
»	»	»	»	»	»	»	»	»	»	»	»	299	21.121
»	»	1	7	2	61	»	»	»	»	»	»	2.801	408.628
81	3.210	731	32.169	364	14.096	152	8.019	48	2.050	93	2.931	200	2.580
»	»	»	»	»	»	1	100	»	»	1	20	12	493
10	80	40	397	207	1.957	13	99	7	60	34	455	465	4.644
603	60.821	2.647	370.435	1.853	178.064	376	46.962	144	10.493	413	39.613	12.582	1.449.918

DESTINATION			ANVERS		BRABANT		FLANDRE OCCIDENTALE		FLANDRE ORIENTALE		
			Nombre	Kw	Nombre	Kw	Nombre	Kw	Nombre	Kw	
Industries extractives et élaboration des produits	Mines de houille	Extraction	»	»	»	»	»	»	»	»	
		Epuisement	»	»	»	»	»	»	»	»	
		Aérage	»	»	»	»	»	»	»	»	
		Usages divers	»	»	»	»	»	»	»	»	
	Fabrication du coke et des agglomérés de houille	8	897	»	»	»	»	3	368		
Industries métallurgiques	Mines métalliques, minières et préparation des minerais		»	»	»	»	»	»	»		
	Carrières et industries qui en dépendent		»	»	14	386	»	»	»	»	
Industries diverses	Etablissements soumis à l'A. R. du 10 octobre 1923		6	152	1	1.260	»	»	»	»	
	Autres établissements		1	77	25	2.490	10	728	10	1.850	
	Verreries, cristalleries et fabriques de glaces		4	892	»	»	»	»	»	»	
	Industrie céramique, briqueteries, tuileries, etc.		43	4.843	4	699	30	2.362	2	95	
	Fabriques d' produits chimiques, etc.		11	2.480	27	10.793	13	737	11	762	
	Travail du bois		25	2.879	34	2.541	27	1.557	21	1.307	
	Industries textiles		23	1.196	48	8.628	349	22.832	98	8.278	
	Exploitations et industries agricoles		42	1.600	101	2.854	108	2.638	20	508	
	Mouture des céréales		9	909	26	2.281	11	686	2	280	
	Malteries, brasseries et distilleries		37	1.949	77	6.607	51	2.879	48	1.713	
	Fabriques de sucre		14	416	71	10.866	3	733	12	4.491	
	Fabriques d'huile		3	155	22	1.914	15	2.935	»	»	
	Fabrication du papier		19	1.769	28	7.414	»	»	5	682	
	Imprimeries typographiques		10	1.050	1	19	»	»	»	»	
	Usines spéciales d'électricité		»	»	50	25.445	5	8.803	5	274	
	Usines diverses		62	2.399	120	8.287	94	3.814	46	4.331	
	Navigation	Service de l'Etat	Machines fixes et locomobiles	»	»	»	»	»	»	»	»
Bateaux à vapeur			Propulsion	4	216	»	»	»	»	»	»
			Usages divers	»	»	»	»	»	»	»	»
Bateaux à vapeur de mer			Propulsion	»	»	»	»	1	882	»	»
		Usages divers	»	»	»	»	»	»	»	»	
Service des particuliers		Machines fixes et locomobiles	»	»	»	»	»	»	»	»	
		Bateaux à vapeur d'intérieur	Propulsion	234	17.429	18	713	4	112	77	1.498
			Usages divers	206	14.303	31	1.273	»	»	11	421
	Bateaux à vapeur de mer	Propulsion	57	74.810	»	»	18	6.296	»	»	
Usages divers		»	»	»	»	4	846	»	»		
Chemins de fer et Tramways	Service de l'Etat (1)	Machines fixes et locomobiles	»	»	»	»	»	»	»	»	
		Locomotives	»	»	»	»	»	»	»	»	
	Service des particuliers	Machines fixes et locomobiles	»	»	197	4.173	»	»	»	»	
Locomotives		197	16.202	354	14.263	3	527	81	4.117		
Etablissements militaires		10	431	»	»	»	»	»	»		
Locomotives routières, rouleaux-compresseurs, voitures automobiles, grues, excavateurs, etc., etc.		134	2.887	21	451	6	132	10	175		
Totaux généraux			1.159	149.941	1.270	112.700	752	59.529	462	31.150	

(1) Les appareils de la Société Nationale de Chemins de fer Belges sont portés dans cette rubrique, mais seulement globalement dans la colonne « Royaume ». La puissance des locomotives de cette Société résulte d'une évaluation faite par la méthode propre à cette dernière, méthode appliquée pour la première fois en 1926.

HAINAUT		LIÉGE		LIMBOURG		LUXEMBOURG		NAMUR		LE ROYAUME		Moteurs compris dans la récapitulation ci-contre et destinés à la production de l'électricité	
Nombre	Kw	Nombre	Kw	Nombre	Kw	Nombre	Kw	Nombre	Kw	Nombre	Kw	Nombre	Kw
130	50.214	33	10.136	3	1.153	»	»	5	1.491	171	62.994	1	259
9	516	4	453	»	»	»	»	»	»	13	969	»	»
43	3.753	7	738	»	»	»	»	3	150	53	4.641	»	»
326	22.048	81	5.997	40	1.038	»	»	14	1.056	461	30.139	27	7.091
40	456	19	881	»	»	»	»	1	41	71	2.643	3	828
»	»	3	17	»	»	»	»	»	»	3	17	»	»
119	4.487	12	592	»	»	8	242	24	686	177	6.393	10	1.665
151	26.037	127	11.298	6	78	12	6.498	11	2.663	314	47.926	30	10.661
235	10.349	59	3.129	»	»	»	»	17	1.421	357	20.044	28	9.187
37	3.859	3	426	»	»	»	»	10	6.950	54	12.127	14	5.177
25	3.571	2	283	6	356	»	»	13	901	125	13.110	12	7.934
57	2.993	4	342	5	614	8	601	9	538	145	19.860	26	12.195
18	1.202	14	759	7	402	38	1.808	28	1.279	212	13.734	16	1.894
22	2.170	89	9.750	»	»	»	»	3	681	632	52.935	18	7.966
32	361	25	294	19	622	»	»	18	230	365	9.107	16	1.659
13	1.661	5	685	»	»	1	44	3	478	70	7.624	8	1.957
98	2.344	17	304	7	87	4	45	22	501	361	16.429	35	7.396
88	9.675	156	7.415	26	1.239	»	»	16	1.950	386	36.785	55	16.274
1	225	»	»	»	»	»	»	»	»	41	5.229	2	1.113
4	793	4	810	»	»	»	»	9	1.071	69	12.539	7	1.995
1	57	1	21	»	»	»	»	»	»	13	1.147	»	»
6	1.249	7	192	2	238	»	»	7	5.804	82	42.005	73	35.787
66	2.344	130	6.302	52	1.134	7	78	47	1.756	624	30.475	53	10.293
»	»	»	»	»	»	»	»	»	»	»	»	»	»
»	»	»	»	»	»	»	»	»	»	4	216	»	»
»	»	»	»	»	»	»	»	»	»	»	»	»	»
»	»	»	»	»	»	»	»	»	»	1	882	»	»
»	»	»	»	»	»	»	»	»	»	»	»	»	»
»	»	»	»	1	41	»	»	»	»	1	41	»	»
»	»	63	3.051	5	200	»	»	»	»	401	23.003	»	»
»	»	42	824	2	27	»	»	»	»	22	16.848	2	2
»	»	»	»	»	»	»	»	»	»	75	81.106	»	»
»	»	»	»	»	»	»	»	»	»	4	846	»	»
»	»	»	»	»	»	»	»	»	»	101	2.278	»	»
»	»	»	»	»	»	»	»	»	»	2.801	2.883.304	»	»
1	14	1	50	»	»	»	»	»	»	199	4.237	»	»
721	61.579	357	28.190	151	17.429	50	5.470	93	6.266	2.007	154.043	»	»
»	»	»	»	1	60	»	»	1	13	12	504	»	»
39	920	216	3.901	13	144	7	98	32	526	478	9.237	»	»
2 282	212.877	1.481	96.840	346	24.862	135	14.884	386	36.452	11.175	3.624 817	436	141.333

DESTINATION			ANVERS		BRABANT		FLANDRE OCCIDENTALE		FLANDRE ORIENTALE	
			Nombre	Kw	Nombre	Kw	Nombre	Kw	Nombre	Kw
Industries extractives et élaboration des produits	Mines de houille	Extraction	»	»	»	»	»	»	»	»
		Epuisement	»	»	»	»	»	»	»	»
		Aérage	»	»	»	»	»	»	»	»
		Usages divers	»	»	»	»	»	»	»	»
	Fabrication du coke et des agglomérés de houille	»	»	»	»	»	»	1	650	
	Mines métalliques, minières et préparation des minerais	»	»	»	»	»	»	»	»	
Industries métallurgiques	Carrières et industries qui en dépendent		»	»	»	»	»	»	»	
	Etablissements soumis à l'A. R. du 10 octobre 1923		16	39.048	1	2.500	»	»	»	»
	Autres établissements		4	2.000	3	8.120	5	3.656	»	»
Industries diverses	Verreries, cristalleries et fabriques de glaces		2	59	»	»	»	»	»	»
	Industrie céramique, briqueteries, tuileries, etc.		1	660	»	»	»	»	»	»
	Fabriques de produits chimiques, etc.		4	16.840	1	1.000	2	27.500	1	130
	Travail du bois		»	»	»	»	»	»	»	»
	Industries textiles		2	1.200	1	1.126	4	3.015	11	21.503
	Exploitations et industries agricoles		»	»	»	»	»	»	»	»
	Mouture des céréales		»	»	3	4.700	»	»	»	»
	Malteries, brasseries et distilleries		»	»	»	»	»	»	»	»
	Fabriques de sucre		»	»	»	»	»	»	»	»
	Fabriques d'huile		2	1.500	»	»	»	»	»	»
	Fabrication du papier		4	4.000	11	17.522	»	»	»	»
	Imprimeries typographiques		»	»	»	»	»	»	»	»
	Usines spéciales d'électricité		13	189.548	27	247.220	16	118.262	21	176.297
Usines diverses		4	500	2	3.200	»	»	1	1.400	
Navigation	Service de l'Etat	Machines fixes et locomobiles	»	»	»	»	»	»	»	»
		Bateaux à vapeur d'intérieur	Propulsion	»	»	»	»	»	»	»
			Usages divers	»	»	»	»	»	»	»
	Bateaux à vapeur de mer	Propulsion	»	»	»	»	1	11.030	»	»
		Usages divers	»	»	»	»	»	»	»	»
	Service des particuliers	Machines fixes et locomobiles	»	»	»	»	»	»	»	»
Bateaux à vapeur d'intérieur		Propulsion	»	»	»	»	»	»	»	
		Usages divers	»	»	»	»	»	»	»	
Bateaux à vapeur de mer	Propulsion	10	70.000	»	»	»	»	»	»	
	Usages divers	»	»	»	»	»	»	»	»	
Chemins de fer et Tramways	Service de l'Etat (1)	Machines fixes et locomobiles	»	»	»	»	»	»	»	
		Locomotives	»	»	»	»	»	»	»	
Service des particuliers	Machines fixes et locomobiles	»	»	»	»	»	»	»	»	
		Locomotives	»	»	»	»	»	»	»	
Etablissements militaires		»	»	»	»	»	»	»	»	
Locomotives routières, rouleaux - compresseurs, voitures automobiles, grues, excavateurs, etc., etc.		»	»	»	»	»	»	»	»	
Totaux généraux			62	325.355	49	285.388	28	163.463	35	199.980

(1) Les appareils de la Société Nationale de Chemins de fer Belges sont portés dans cette rubrique, mais seulement globalement dans la colonne « Royaume ». La puissance des locomotives de cette Société résulte d'une évaluation faite par une méthode propre à cette dernière, méthode appliquée pour la première fois en 1926.

HAINAUT		LIÉGE		LIMBOURG		LUXEMBOURG		NAMUR		LE ROYAUME		Moteurs compris dans la récapitulation ci-contre et destinés à la production de l'électricité	
mbre	Kw	Nombre	Kw	Nombre	Kw	Nombre	Kw	Nombre	Kw	Nombre	Kw	Nombre	Kw
»	»	»	»	»	»	»	»	»	»	»	»	»	»
»	»	»	»	»	»	»	»	»	»	»	»	»	»
»	»	»	»	»	»	»	»	»	»	»	»	»	»
83	215.954	33	67.353	63	230.125	»	»	2	1.722	181	515.154	122	454.352
4	527	5	318	»	»	»	»	»	»	10	1.495	»	»
»	»	3	4.350	»	»	»	»	»	»	3	4.350	3	4.350
20	36.607	»	»	»	»	»	»	»	»	20	36.607	12	35.880
36	93.396	25	61.115	8	8.644	12	13.437	»	»	98	218.140	65	197.249
1	257	»	»	»	»	»	»	»	»	13	14.033	2	5.801
2	5.600	»	»	»	»	»	»	4	11.600	8	16.659	6	16.600
»	»	»	»	»	»	»	»	»	»	1	660	1	660
21	20.134	2	128	3	456	»	»	7	11.450	41	77.638	22	43.207
»	»	»	»	»	»	»	»	»	»	»	»	»	»
»	»	»	»	»	»	»	»	»	»	18	26.844	3	2.326
»	»	»	»	»	»	»	»	»	»	»	»	»	»
1	425	»	»	»	»	»	»	»	»	4	5.125	4	5.125
»	»	»	»	»	»	»	»	»	»	»	»	»	»
»	»	4	8.312	»	»	»	»	»	»	4	8.312	4	8.312
»	»	»	»	»	»	»	»	»	»	2	1.500	2	1.500
1	1.000	6	3.409	»	»	»	»	4	5.100	26	31.040	23	30.841
»	»	»	»	»	»	»	»	»	»	»	»	»	»
42	358.646	41	269.250	»	»	»	»	8	50.310	168	1.409.533	152	1.107.464
»	»	5	47	»	»	»	»	»	»	12	5.147	5	3.530
»	»	»	»	»	»	»	»	»	»	»	»	»	»
»	»	»	»	»	»	»	»	»	»	»	»	»	»
»	»	»	»	»	»	»	»	»	»	»	»	»	»
»	»	»	»	»	»	»	»	»	»	»	»	»	»
»	»	»	»	»	»	»	»	»	»	1	11.050	»	»
»	»	»	»	»	»	»	»	»	»	»	»	»	»
»	»	»	»	»	»	»	»	»	»	»	»	»	»
»	»	»	»	»	»	»	»	»	»	»	»	»	»
»	»	»	»	»	»	»	»	»	»	»	»	»	»
»	»	»	»	»	»	»	»	»	»	»	»	»	»
»	»	»	»	»	»	»	»	»	»	»	»	»	»
»	»	»	»	»	»	»	»	»	»	10	70.000	»	»
»	»	»	»	»	»	»	»	»	»	»	»	»	»
»	»	»	»	»	»	»	»	»	»	»	»	»	»
»	»	»	»	»	»	»	»	»	»	»	»	»	»
»	»	»	»	»	»	»	»	»	»	»	»	»	»
»	»	»	»	»	»	»	»	»	»	»	»	»	»
»	»	»	»	»	»	»	»	»	»	»	»	»	»
»	»	»	»	»	»	»	»	»	»	»	»	»	»
»	»	»	»	»	»	»	»	»	»	»	»	»	»
»	»	»	»	»	»	»	»	»	»	»	»	»	»
211	732.555	124	414.282	74	239.225	12	13.437	25	79.582	620	2.453.267	426	2.217.197

Errata : Les chiffres ci-dessous remplacent ceux qui figurent aux colonnes « Anvers » et « Le Royaume » des pages 520 et 521 du numéro du 1^{er} juillet 1951.

APPAREILS A VAPEUR EXISTANT AU 31 DECEMBRE 1948.

A. — GENERATEURS. —

DESTINATION			ANVERS		LE ROYAUME		
			Nombre	m ²	Nombre	m ²	
Industries extractives et élaboration des produits	Mines de houille	Extraction	—	—	596	97.329	
		Epuisement	—	—	4	472	
		Aérage	—	—	3	254	
		Usages divers	—	—	412	106.221	
	Fabrication du coke et des agglomérés de houille	8	1.616	62	9.720		
Industries métallurgiques	Mines métalliques, minières et préparation des minerais		—	—	11	1.204	
	Carrières et industries qui en dépendent		—	—	181	13.678	
Industries diverses	Etablissements soumis à l'A. R. du 10 octobre 1923		30	7.792	544	103.365	
	Autres établissements		4	1.530	305	29.414	
	Verreries, cristalleries et fabriques de glaces		10	1.060	97	14.239	
	Industrie céramique, briqueteries, tuileries, etc.		49	3.863	149	12.350	
	Fabriques de produits chimiques, etc.		30	5.423	238	35.268	
	Travail du bois		30	3.246	213	13.278	
	Industries textiles		31	3.236	1.202	96.308	
	Exploitations et industries agricoles		51	2.212	479	14.095	
	Mouture des céréales		10	986	101	8.219	
	Malteries, brasseries et distilleries		39	2.709	384	23.071	
	Fabriques de sucre		9	1.497	20	56.954	
	Fabriques d'huile		7	1.404	55	4.819	
	Fabrication du papier		15	5.982	112	23.517	
	Imprimeries typographiques		17	1.400	20	1.578	
	Usines spéciales d'électricité		38	25.144	426	197.566	
Usines diverses		48	3.417	774	39.475		
Navigation	Service de l'Etat	Machines fixes et locomobiles	—	—	—	—	
		Bateaux à vapeur d'intérieur	Propulsion	4	165	4	165
			Usages divers	—	—	—	—
		Bateaux à vapeur de mer	Propulsion	—	—	31	12.766
	Usages divers		—	—	—	—	
	Service des particuliers	Machines fixes et locomobiles	—	—	1	10	
		Bateaux à vapeur d'intérieur	Propulsion	209	12.940	376	18.976
			Usages divers	108	8.028	185	10.035
Bateaux à vapeur de mer		Propulsion	66	30.600	95	35.053	
	Usages divers	—	—	4	522		
Chemins de fer et Tramways	Service de l'Etat (1)	Machines fixes et locomobiles	—	—	274	17.302	
		Locomotives	—	—	3.091	417.478	
	Service des particuliers	Machines fixes et locomobiles	—	—	196	2.471	
		Locomotives	212	7.468	2.045	79.369	
Etablissements militaires		9	308	13	478		
Locomotives routières, rouleaux - compresseurs, voitures automobiles, grues, excavateurs, etc., etc.		126	1.281	395	4.210		
Totaux généraux			1.160	133.307	13.338	1.501.323	

(1) Les appareils de la Société Nationale de Chemins de fer Belges sont portés dans cette rubrique, mais seulement globalement dans la colonne « Royaume ». La puissance des locomotives de cette Société résulte d'une évaluation faite par une méthode propre à cette dernière, méthode appliquée pour la première fois en 1926.