

“Vernaculair” gebruik van witstenen in Oost-Vlaanderen

Marleen De Ceukelaire¹

¹ Koninklijk Belgisch Instituut voor Natuurwetenschappen, Belgische Geologische Dienst

1 Inleiding

Door de eeuwen heen werden bouwmaterialen uit de directe omgeving betrokken. In een steenrijke omgeving zullen de mensen bij voorkeur van natuursteen gebruik maken bij de bouw van een woning, schuur of kapel. De bouwstenen zijn niet enkel functioneel maar geven de constructie een typerende uitstraling en weerspiegelen de rijkdom van de eigenaar. Architecten en bouwmeesters selecteren bewust materialen niet alleen in functie van hun doel, maar evenzeer in functie van smaak, prijs, beschikbaarheid en uitzicht. Bouwmaterialen zijn dan ook niet langer een aanduiding van de geologische ondergrond en zijn nuttige grondstoffen. Met uitzondering van restauratie wordt streekeigen materiaal voornamelijk gebruikt door creatieve zelfbouwers voor het vervaardigen van een stal, muurtje, brievenbus, trap, grafkruis, enz. gebruik makende van ‘gevonden stenen’ (afbeelding 1).

Deze vorm van bouwen kunnen we bundelen als “vernaculair”. Deze term is bij ons niet echt gangbaar. In het engels is “vernacular architecture” wel veel gebruikt. Op Wikipedia vinden we als definitie : **“Vernacular architecture is a term used to categorize methods of construction which use locally available resources and traditions to address local needs and circumstances. Vernacular architecture tends to evolve over time to reflect the environmental, cultural and historical context in which it exists. It has often been**



Afbeelding 1 Vernaculair gebruik van streekeigen natuursteen - Mariagrot te Geraardsbergen (Onkerzele).

dismissed as crude and unrefined, but also has proponents who highlight its importance in current design.”

In het charter over vernaculair gebouwen erfgoed (Icomos, 1999) vinden we volgende omschrijving : “The



Afbeelding 2 Groeve Verlee (nu NV Balegro) te Balegem (Oosterzele), winning van zand met belangrijk bijproduct Ledesteen.

built vernacular heritage occupies a central place in the affection and pride of all peoples. It has been accepted as a characteristic and attractive product of society. It appears informal, but nevertheless orderly. It is utilitarian and at the same time possesses interest and beauty. It is a focus of contemporary life and at the same time a record of the history of society. Although it is the work of man it is also the creation of time. It would be unworthy of the heritage of man if care were not taken to conserve these traditional harmonies which constitute the core of man's own existence."

Vernaculair gebruik van natuursteen is tijdloos en staat los van de snel evoluerende bouwstijlen, maar is wel een belangrijke indicatie van hun natuurlijke aanwezigheid en lokale beschikbaarheid als bouwgrondstof.

Sinds de tweede helft van vorige eeuw is er immers, als reactie op de globalisering van materialen, technieken en stijlen, een trots gegroeid voor eigen materialen. Dit weerspiegelt zich vooral in verfraaiingswerken in de tuin, het plein of de straat. Zo zullen verschillende kleine monumenten gebruik maken van "streek-eigen" producten. Dit gebruik kan een weerslag hebben



Afbeelding 3 Inplanting van de woning in Ledesteen te Zottegem.

op groeves in de buurt. Zo zal de groeve Verlee (nu NV Balegro) te Balegem (Oosterzele), waar de steen een hele tijd een lastig bijproduct is geweest bij de zandwinning, nu weer de uitbating van de Ledesteen als belangrijke activiteit uitbouwen, met meer interesse voor lokaal gebruik dan voor restauratie (afbeelding 2).

Kleinschalig vernaculair gebruik wordt zo aanzien als uithangbord voor de streek. Deze toepassing leunt aan bij de "Heimatstijl" (traditionele stijl), een beweging in de architectuur in de twintigste eeuw waarbij



Afbeelding 4 Voorbeeld van recente villa in Ledesteen te Sint-Lievens-Houtem.

bewust gekozen wordt om de elementen uit het verleden te laten herleven. En de streekeigen bouwsteen is een uitstekend middel om dit doel te bereiken. In een enkel geval wordt een volledig huis opgetrokken uit Ledesteen. Deze huizen bevorderen slechts beperkt de uitstraling van de streek, aangezien ze, wars van urbanistische voorschriften, zijn opgetrokken op ongebruikelijke plaatsen en zo minder bekend zijn. Een mooi voorbeeld is een woning met bijgebouwen te Zottegem (afbeelding 3), gelegen op een industriepark. Ook in andere gemeentes in de omgeving, zoals Schoonaarde, Sint-Lievens-Houtem en Balegem, zijn woningen in natuursteen gebouwd in een afgelegen buurt. De bouw van deze woningen is eerder een persoonlijk initiatief dan planmatig ter versterking van de erfgoedkwaliteit van de lokale gemeenschap (afbeelding 4).



Afbeelding 5 Ledesteen met veel fossielen.

2 Historisch overzicht van het gebruik van Oost-Vlaamse witstenen

Met Oost-Vlaamse witstenen bedoelen we de Ledesteen en de leperiaanse kalksteen. De Ledesteen is een zandige kalksteen die voorkomt in de Formatie van Lede, en wordt gekenmerkt door de aanwezigheid van kleine nummulieten ('kospeldjes') en verschillende fossiele schelpen (afbeelding 5). Fossielenverzamelaars kennen deze steen vooral omwille van de vele haaien- en roggentanden die aan de basis van de steenbanken veelvuldig worden aangetroffen. De leperiaanse kalksteen is ouder en werd gevormd in de Formatie van Kortrijk, Lid van Moen. Deze steen vertoont veel gelijkens met de Ledesteen, maar kan meestal onderscheiden worden door de aanwezigheid van grotere nummulieten (afbeelding 6). Deze nummulieten zijn soms zo massaal aanwezig dat de steen een accumulatie is van



Afbeelding 6 leperiaanse kalksteen met grote nummulieten.



Afbeelding 7 Reconstructie van een Gallo-romeinse waterput in Ledesteen (PAM Velzeke).



Afbeelding 8 Sint-Martinuskerk te Velzeke met toren in Ledesteen.

bijna enkel nummulieten en op die manier een echte nummulietenkalksteen wordt.

Beide stenen waren al bij de *Gallo-romeinen* gekend als bouwsteen. Overblijfselen uit deze periode zijn echter zeer beperkt. In het Gallo-romeins museum te Velzeke is een waterput in Ledesteen uit die periode gereconstrueerd (afbeelding 7).

Bij *Romaanse* gebouwen is gebruik van deze steensoorten al beter gekend. Nu nog vinden we in zuidelijk Oost-Vlaanderen verschillende Romaanse gebouwen terug waarvan een groot deel opgetrokken is uit Ledesteen (afbeelding 8).

De voorkeur ging toen naar de meer compacte Doornikse kalksteen die in de streek als de meest edele bouwsteen werd ervaren maar daardoor veraf stond van vernaculair gebruik. Bij de opkomst van de *Gotiek* in de veertiende - vijftiende eeuw kwam het gebruik van de witsteen volledig tot bloei. Vooral de lichtheid en gemakkelijke bewerking maakte dit poreus materiaal tot een gewilde bouwsteen voor gotische architectuur. Gebruik bleef niet langer beperkt tot enkel het ontginningsgebied, maar reikte veel verder. Terwijl de Ledesteen meestal gebruikt werd voor volle muren en grote partijen, lijkt het erop dat de leperiaanse steen eerder werd aangevoerd als afwerkingsmateriaal. Plintlijsten, hoekkettingen en raamlijsten werden bij voorkeur uitgevoerd in leperiaanse steen, terwijl het gebouw verder nagenoeg uit Ledesteen is opgebouwd (afbeelding 9). Toch moet de leperiaanse steen ook binnen het ontginningsgebied en zijn ruime omgeving als basismateriaal gebruikt zijn. Verrassend is in ieder geval de volle muur in deze steen in de flankeertoren van de noordzijde van de kerk te Sint-Lievens-Esse (Herzele) en een deel van de zuidmuur van de Sint-Bavokerk te Mere (Erpe-Mere) (afbeelding 10).

Vanaf de *barok* in de zeventiende eeuw wordt de bouw gekenmerkt door het baksteengebruik. Beide witstenen worden veelvuldig gebruikt bij de afwerking zoals raam- en deurlijsten, plint en hoekketting. Toch

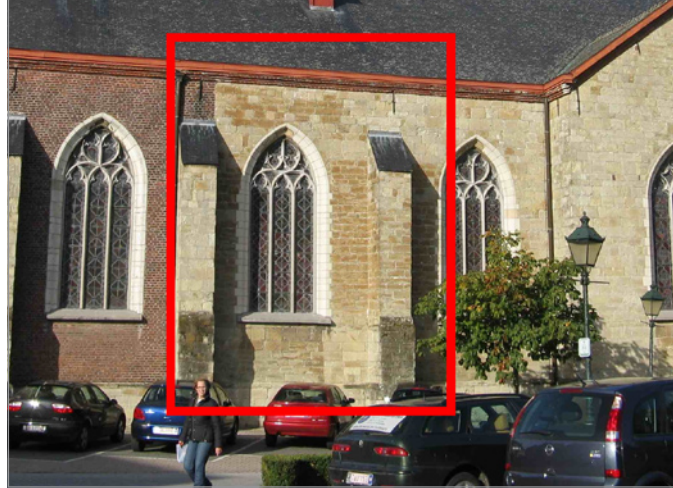


Afbeelding 9 Kerkmuur in Ledesteen met plintlijst in leperiaanse kalksteen (Sint-Bavokerk, Mere).

zijn nog verschillende voorbeelden aanwezig waarbij nagenoeg het volledige bouwwerk uit witsteen werd opgebouwd. Voorbeeld hiervan is de abdijkerk te Ninove, een monumentaal gebouw uit nummulietenkalksteen. Uit die periode dateren ook verschillende watermolens, waarbij de keermuur werd opgetrokken in Ledesteen. (afbeelding 11). Het gebruik van deze steensoorten nam daarna wel af, waarschijnlijk ook omdat de beschikbaarheid verminderde.

De leperiaanse steen werd voor zover we kunnen nagaan in de twintigste eeuw niet meer ontgonnen. Toch werd de steen in de negentiende, vroeg twintigste eeuw nog meermaals gebruikt bij de afwerking van burgerlijke gebouwen, soms slechts met enkele stenen in de plint, zoals bij een herenhuis uit de tweede helft van de negentiende eeuw te Aalst (Vlaanderenstraat 1). Bij een boerderij nabij de kerk te Appelterre werden verschillende zeer compacte en stevige nummulietenkalkstenen gebruikt voor de afwerking ervan (afbeelding 12).

De steen werd in deze periode waarschijnlijk gerecupereerd uit oudere bouwwerken. In het geval van de Ledesteen werden nog verschillende pogingen ondernomen om de groeve opnieuw productief te maken. Tijdens de economische crisis midden negentiende



Afbeelding 10 Zuidmuur van de Sint-Bavokerk te Mere met een belangrijk aandeel leperiaanse kalksteen (rood kader).

eeuw werd de Ledesteen opnieuw ontgonnen, met als doel de werkloosheid aan te pakken door de aanleg van steenwegen zoals deze naar Scheldewindeke, Dikkelvenne en Elene. Eind van diezelfde eeuw zal echter het



Afbeelding 11 Watermolen te Zwalm (Pede's molentje), met keermuur in Ledesteen.



Afbeelding 12 Nummulietenkalksteen gebruikt bij de boerderij te Appelterre.



Afbeelding 13 Monument "Ros Beiaard" te Dendermonde met imposante sokkel in Ledesteen.

gebruik van de Oost-Vlaamse witstenen in onbruik geraakt. Het gebruik ervan is beperkt en de groeven worden weer verlaten. Pas in de tweede helft van de twintigste eeuw kwam het gebruik van de Ledesteen weer ter sprake onder impuls van de Nederlandse restauratiesector. Tevens stellen we sinds eind de jaren 1970 een verrassende wending vast. In de eigen streek komt, los van iedere sturing vanuit planologie of de cultuursector, een zuiver lokaal, vernaculair gebruik van Ledesteen op gang. Onder de stimulans en gedrevenheid vooral van de kunstenaarswereld worden op verschillende plaatsen Ledestenen constructies ontworpen.

3 Recent gebruik, van echte bouwsteen naar folkloristisch gebruik

Het gebruik van streekeigen natuursteen, en dan hebben we het niet enkel over de Oost-Vlaamse witstenen maar ook de veldsteen en de ijzerzandsteen in Oost- en West-Vlaanderen, kan worden opgedeeld in verschillende categorieën.

Een eerste groep zijn de *monumenten* met herdenkingsstenen aan gebeurtenissen en personen waarbij de locatie meestal belangrijk en wel uitgekozen is. In geval van de Ledesteen was dit vooral populair in de jaren tachtig van vorige eeuw. Zo werden een 15-tal stenen van ongeveer 1,5 tot 2 m hoogte geplaatst, voornamelijk in en rond Oosterzele. Een verband tussen deze herdenking en de Ledesteen is niet direct duidelijk, en wellicht is deze steen enkel gekozen omwille van zijn levendigheid en natuurlijke uitstraling en zijn eigenheid aan de streek. Ledesteen is ook bij een aantal kunstenaars de voorkeursteen voor de sokkel van hun werk, en dit tot ver buiten de voorkomingsgrenzen. Hiervan getuigt het beeld "Paardenkracht" te Hasselt, of het beeld van het "Ros Beiaard" te Dendermonde (afbeelding 13).

Beide beeldengroepen zijn van de hand van kunstenaar Jan Desmarets en vertonen een opmerkelijke aanwezigheid van Ledesteen. Een andere kunstenaar die de pracht van deze steen weet te valideren is de beeldhouwer F. Heirbaut. Het monument te Landskouer van pater Van de Velde met de eskimo is van zijn hand.

Tot de “*vernaculaire bouwwerken*” behoren ook de vele stenen muurtjes, een stalletje en een Maria-grot. Verschillende muurtjes in bergsteen (ijzerzandsteen uit het zuiden van Oost-en West-Vlaanderen) zijn terug te vinden in het zuidwesten van West-Vlaanderen. In het museum te Izenberge werd voor de reconstructie van een bakoven grotendeels gebruik gemaakt van schollen bergsteen. In Geraardsbergen op de flanken van de helling zijn diverse trapmuurtjes en hellingverstevingen vervaardigd in veldsteen (afbeelding 14).

De zijwanden van de beruchte “Muur van Geraardsbergen” bestaan niet alleen uit veldsteen, maar ook uit grote blokken leperiaanse nummulietenkalksteen. Ledesteen is vertegenwoordigd in enkele Maria-grotten zoals deze van Zottegem en Sint-Lievens-Esse. Kleine muurtjes in Ledesteen komen slechts in uitzonderlijke gevallen voor, zoals voor de woning op de markt te Sint-Lievens-Esse. Veel van dit vernaculair gebruik is wellicht niet zichtbaar vanop publieke ruimtes en staat verscholen op privé-terrein.

De natuursteen is ook terug te vinden in kasseien. Jammer genoeg beseffen de huidige eigenaars van vele boerderijen niet welk erfgoed ze op de grond liggen hebben en worden bij renovatie deze kasseien vaak achteloos weggegooid. Zo werden kasseien van nummulietenkalksteen opgemerkt te Nieuwenhove (Geraardsbergen) en Aspelare (Ninove). Kasseien in Ledesteen zijn zeldzamer. Slechts enkele werden teruggevonden bij een afbraak te Lede. Wel is de Ledesteen meermaals gebruikt als basissteen tussen de kasseien waarin een hek zijn steunpunt vindt. Wellicht waren de porfierkasseien niet geschikt om de steun in



Afbeelding 14 Gebruik van veldsteen en bergsteen te Geraardsbergen.

vast te zetten. De Ledesteen echter was zacht genoeg om er een gat in te maken en hard genoeg om voldoende steun te geven aan het hek (afbeelding 15).

In de categorie van *funeraire* toepassingen staat binnen de streekeigen witstenen de Ledesteen op de eerste plaats. Het gaat hierbij vooral om uitzonderlijke elementen, zoals de grafsteen van een kind (afbeelding 16), een gedenkplaat bij de strooiweide, een tekstje bij de inkom van het kerkhof en zelfs op het hondenkerk-



Afbeelding 15 Kasseisteen in Ledesteen met steungat voor poort tussen porfierkasseien te Roborst (Zwalm).



Afbeelding 16 Grafsteen in Ledesteen te Godveerdegem (Zottegem).

hof wordt de viervoeter herdacht met een plaat in Ledesteen. In enkele gevallen wordt de steen ook gebruikt als “gewone” grafsteen of grafkruis, zoals te Vlassenbroek (Dendermonde).

Aansluitend bij deze categorie zijn de calvarie-kruisen. De sokkel van een dergelijke calvarie is in vele gevallen een opeenstapeling van willekeurige, ruwe blokken natuursteen. We vinden hiervan voorbeelden van Bergsteen (zuiden van Oost- en West-Vlaanderen), Veldsteen (Centraal West-Vlaanderen) en Ledesteen (Zottegem).

Een populair gebruik van natuursteen zijn de vele sierstenen in de *tuin*. In beperkte mate hebben deze stenen duidelijk een functie, zoals de afbakening van de tuin, een bloembak of om het parkeren te beletten.

In de meeste gevallen is enkel het sierelement belangrijk (afbeelding 17). In dat geval gaat het dikwijls om streekeigen steen, maar wordt al veel meer gebruik gemaakt van “aangevoerde” stenen die in de doe-het-zelf-zaak werden gekocht of meegebracht van een va-



Afbeelding 17 Gebruik van Ledesteen in de voortuin zonder specifieke functie en dus enkel als sierelement (Oosterzele).



Afbeelding 18 Gebruik van Ledesteen in de voortuin zonder specifieke functie en dus enkel als sierelement (Oosterzele).



Afbeelding 19 Rond punt te Zottegem - uithangbord voor de Ledesteen.

kantiebesteding. In Wetteren werd een heuse Japanse tuin opgebouwd in Ledesteen. In dit geval zitten we wel al een eind weg van het ontginningsgebied en van het spontane vernaculair gebruik. Minder georganiseerd en uitgedacht zijn de vele sierelementen in de buurt van Zottegem en Oosterzele, waarbij de grootte van de steen min of meer afneemt met de afstand tot de groeve te Balegem. Deze Ledestenen zijn meestal lompe blokken, al dan niet met bloemen of klimop versierd (afbeelding 18).

Fijn gehouwen beelden in de tuin zijn eerder zeldzaam. In een enkel geval is het de basissteen voor de reclame voor een kapsalon. De stukken ijzerzandsteen ogen iets sierlijker, vooral dan wanneer de sterk ijzerhoudende laagjes duidelijk golvend zichtbaar zijn ten opzichte van de rest van de steen. Een “rond punt” in het verkeer is niet echt een tuin, maar ook op deze plaatsen wordt streekeigen steen tentoongesteld (afbeelding 19). In dit geval is het een gemeente die trots is op zijn grondstoffen, ook al wordt deze steen er al lang niet meer gewonnen.

In de marge nog even vermelden dat blokken Nummulietenkalksteen en Ledesteen ook gebruikt werden als tegengewicht bij eenvoudige industriële toepassingen. Een voorbeeld hiervan is te zien in de jeneverstokerij te Balegem. Een enorm blok Balegemse steen heeft via een kabel over een katrol zijn eigen functie in het stookproces. In andere gevallen vinden we robuuste blokken nummulietenkalksteen met een zware



Afbeelding 20 Compacte blok nummulietenkalksteen met ijzeren ring te Aspelare.

ijzeren ring. De exacte functie van deze blokken is niet gekend, maar dat ze een functie hadden in het dagelijks leven op de boerderij is zeker (afbeelding 20).

Al dit recent gebruik wordt hier als “vernaculair” samengevat, alhoewel niet altijd aan alle voorwaarden volgens het ICOMOS charter is voldaan.

4 Verspreiding van de monumenten

In afbeelding 21 werden de verschillende toepassingen van de Ledesteen uitgezet op kaart. Deze toont als kerngebied de meest recente ontginning van de Ledesteen, de groeve Verlee (nu NV Balegro) te Balegem (Oosterzele). Het lijkt ons dan ook evident dat vernaculair gebruik het meest in dit gebied zal voorkomen. Laten we er eerlijkheidshalve ook bij vermelden dat het gebied Zottegem-Oosterzele ook het meest verkend is. De streek rond Bambrugge (Erpe-Mere) waar in de twintigste eeuw ook nog Ledesteen werd gewonnen, zal wellicht bij verdere verkenning ook meer vernaculair gebruik blootgeven. Als we de kaart met de geologische ondergrond van de Zuid-Oost-Vlaamse heuvelruggen met deze kaart combineren is er een overeenkomst tussen voorkomen en gebruik. Het vernaculair gebruik van Bergsteen in de tuintjes vertoont minder overeenkomst met de geologische kaart. Eventueel is deze Bergsteen afkomstig van kleine ontsluitingszones die niet op de kaart werden ingetekend.



Afbeelding 21 Overzicht van de verschillende gebruiken van Ledesteen in de buurt van de groeve Verlee (nu NV Balegro) te Balegem.

Deze steen is niet verkrijgbaar bij de doe-het-zelf zaak en het geïnventariseerd gebruik wijst ook niet direct op een vakantiesouvenir. Een reden dus om deze gebieden iets meer in detail te gaan bekijken en te karakteren wat betreft hun geologische ondergrond.

5 Besluit

Oostvlaamse natuursteen is niet vergeten. Ook al zijn er geen actieve groeven meer met uitzondering van de groeve te Balegem (Oosterzele), is de steen nog steeds zichtbaar aanwezig. In de eerste plaats rond de laatste actieve groeven, maar ook op andere plaatsen pronken de lokale bodemschatten in twintigste eeuwse ontwerpen. Het gaat hier niet om grootse projecten, maar



Afbeelding 22 Vernieuwbouw in Maastrichtersteen (Sibbesteen) van de bibliotheek te Maastricht.



Afbeelding 23 Voorbeelden van recent streekeigen natuursteengebruik (Ledesteen) in het zuiden van Oost-Vlaanderen.

veelal om kleinschalige initiatieven van gemotiveerde burgers. Op deze manier blijft het gebruik eerder vernaculair. Een fietsroute “Balgemse steen” is een verdienstelijk maar beperkt provinciaal initiatief om de steen meer aandacht te geven. Initiatieven in het Mergelland waarbij Maastrichtersteen van overheidswege bewust wordt ingezet voor de versterking van het cultuurhistorisch erfgoed in stads- en dorpsgezichten (afbeelding 22) worden in Oost-Vlaanderen lang niet geëvenaard.

Positief is alleszins de waardering van de streekeigen natuursteen door de plaatselijke bevolking (afbeelding 23), ook al draagt het recente gebruik van de Oost-Vlaamse witstenen nog niet voldoende bij tot de uitstraling van de streek. Het beleid volgt de bevolking nog onvoldoende: de streekeigen natuursteen wordt niet planmatig aangewend en blijft afwezig in kwalitatief hoogstaande (ver)nieuwbouw in waardevolle stads- en dorpsgezichten.

Referenties

- ICOMOS, 1999. Charter on the built vernacular heritage. Ratified by the Icomos 12th General Assembly, Mexico.
- DE CEUKELAIRE M. (2009). Overzicht natuursteengebruik in Oost-Vlaanderen in “Geological Survey of Belgium Professional Paper 2009/1 N. 305 ‘3de Vlaams-Nederlandse natuursteendag, 14-15 mei 2009, Gent. **Vergane glorie of glorieus verdergaan ?**”, 19 blz, 18 figs, 5 platen.
- http://en.wikipedia.org/wiki/Vernacular_architecture