

Brucity/parking 58 : Un ancien quai de Senne (xv^e siècle) (RBC/BHG)

JULIE TIMMERMANS, YANNICK DEVOS, VALÉRIE GHESQUIÈRE, BEA DE CUPERE, KOEN DEFORCE, LIEN SPELEERS, LUC VRYDAGHS & STEPHAN VAN BELLINGEN

Cadre d'intervention

Dans le cadre du projet de construction du nouveau centre administratif Brucity à l'emplacement de l'ancien Parking 58, d'importants terrassements ont été entrepris en plein centre de Bruxelles au début de l'année 2019. La parcelle, d'une emprise de près de 6000 m², est située entre les places de la Bourse, de Brouckère et Sainte-Catherine.

L'intervention a pris tour à tour la forme d'un suivi ou d'une fouille préventive, selon les zones, leur degré de préservation et d'accessibilité. Elle a également bénéficié d'un arrêté du Gouvernement de la Région de Bruxelles-Capitale lui accordant deux mois supplémentaires, portant la durée d'intervention à 6 mois. Vu l'ampleur du chantier et les délais restreints, l'équipe d'urban.brussels s'est assuré la collaboration du Musée Art & Histoire, de la Société royale d'Archéologie de Bruxelles, de l'asbl Recherches et Prospections archéologiques, du CréA-Patrimoine (ULB), de l'Institut royal des Sciences naturelles de Belgique ainsi que de l'Institut royal du Patrimoine artistique.

Structures mises au jour

Le site est établi au travers d'une épaisse séquence de dépôts alluviaux pré-holocènes de la vallée de la Senne n'ayant pas fourni de matériel.

Les premiers lits à fournir du matériel anthropique ont été étudiés dans la partie orientale du site. Les objets, encore peu nombreux, datent ces lits au cours naturel encore bien sinueux de la 2^e moitié du vii^e siècle à la 1^{re} moitié du xii^e siècle. Parmi ces artefacts, une grande meule en pierre de la fin du x^e siècle pose la question de la navigabilité de la Senne à cette époque.

Dès la 2^e moitié du xiii^e siècle voire le début du xiv^e siècle, le cours de la Senne semble domestiqué par l'aménagement d'une retenue de terre faite de deux alignements de poteaux et de petits piquets. La quantité de matériel est dès lors plus importante.

On ne peut s'empêcher de faire le lien entre ces aménagements de berges fixant le cours de la Senne et la construction de la première enceinte urbaine, datée du xiii^e siècle, dont 2 portes encadrent la sortie du cours d'eau à quelques dizaines de mètres au nord du chantier, les deux chantiers s'intégrant dans la dynamique de développement du quartier portuaire.



Fig.1 : Vue du chantier de la moitié sud du chantier. 1 : Niveaux pré-holocènes / 2 : Anciens lits de Senne viii-xii^e siècle / 3. Berges xiii-xiv^e siècle / 4. Quai xiv-xix^e siècle / 5. Senne canalisée xiv-xv^e siècle © urban.brussels.

Le quai oriental en dur, monté sur une forêt de pieux en bois, est construit à la fin du xiv^e siècle ou au début du xv^e siècle. Il est installé sur le dernier tronçon navigable de la Senne, reliant Bruxelles à la mer du Nord via l'Escaut en amont des nombreux moulins en obstruant le cours. C'est ici qu'est installé le port, lieu de commerce où les bateaux accostent.

L'emplacement du quai en rive droite a pu être suivi sur toute la longueur du chantier, soit 160 m dont 60 ont conservé les assises en pierres calcaires et les 100 restants positionnent le mur indirectement par ses poteaux de fondation. Le mur de 1,20 m de large montre différentes phases d'aménagement dont la pose d'un long escalier en pierres bleues de presque 14 m de long. Dans la partie nord du site, à l'avant de ce mur, une cale en pavés et madriers plonge doucement dans la rivière, formant un plan incliné d'accès large de 23 m. Cette structure perdure longtemps même si après le percement du canal de Willebroek, au milieu du xvi^e siècle, la fonction portuaire du quartier se perd. Les aménagements de la rive gauche se situant au-delà de l'emprise du chantier, nous n'en avons retrouvé que des fondations d'un ponton, visiblement plus récent.

Des dépôts de la rivière canalisée, seules les couches du xv^e siècle ont été conservées car bien que la Senne reste en place



Fig.2 : Chaussure en cuir (probablement XIII^e siècle) © urban.brussels.

jusqu'à son voûtement en 1867-1871, les constructions faisant suite à ces aménagements -Halles centrales (1872-1874) et Parking 58- ont déjà bien entamé le terrain. Les conditions très favorables de conservation du matériel en milieu anaérobie et son abondance nous ont toutefois permis de prélever un large panel d'objets qui nous renseignent sur le mode de vie de l'époque, les activités en rivière et aux abords de celle-ci.

Stratégie de prélèvements

Le site présente un potentiel énorme sur le plan archéologique et paléoenvironnemental. Afin de reconstituer en détail l'évolution de la rivière et son anthropisation progressive, une multitude de coupes sur les anciens lits de la rivière ont été étudiées et échantillonnées. L'excellente préservation des restes organiques et osseux autorisait une campagne d'échantillonnage exhaustive, incluant des colonnes palynologiques, des prélèvements de bois ainsi que des échantillons en vrac. Ainsi, plus de 5000 litres de sédiments ont été échantillonnés. Cet ensemble de prélèvements permettra non seulement d'étudier l'évolution de l'environnement aux abords de la rivière, mais contribuera également à la compréhension d'une série de pratiques humaines (la gestion des déchets, l'alimentation, l'artisanat, ...).

Perspectives

L'étude n'en est qu'à ses débuts. Seule une part infime du matériel récolté a pour l'instant été traitée et la majeure partie des prélèvements reste à analyser. Nos interprétations sont encore à confirmer, certaines données sont à intégrer à un phasage général et bon nombre de relations doivent encore être établies.

Nous espérons pouvoir affiner nos datations pour les phases construites grâce à la dendrochronologie et, pour les phases les plus anciennes, par luminescence optiquement stimulée (OSL). Les nombreux prélèvements en colonne et en vrac nous permettront d'envisager l'évolution du paysage et les études d'essence de bois et minéralogiques de caractériser les matériaux rencontrés. L'étude du matériel (céramique, métal, bois, cuir, os et verre) nous aidera sans doute à définir plus nettement le rayon d'échange de ce site portuaire, de préciser les modes de navigation et nous réserve très certainement encore quelques belles surprises.

Pour de plus amples explications et une analyse plus avancée, nous vous donnons rendez-vous fin de l'année pour une exposition aux Halles Saint-Géry.

Bibliographie

- MEGANCK M. & MODRIE S., 2019, Poursuite des fouilles archéologiques sur le site du Parking 58, in : *Revue du cercle d'Histoire de Bruxelles*, n°144, Bruxelles, p. 20-23
 DELIGNE C., 2003, *Bruxelles et sa rivière. Genèse d'un territoire urbain (12^e - 18^e siècle)*, Turnhout
 BLANQUART P., DEMETER S. DE POORTER A., MASSART C., MODRIE S. NACHTERGAEL I. & SIEBRAND M., 2001, *Autour de la première enceinte. Rond de eerste stadsomwalling*, (Archéologie à Bruxelles, 4), Bruxelles

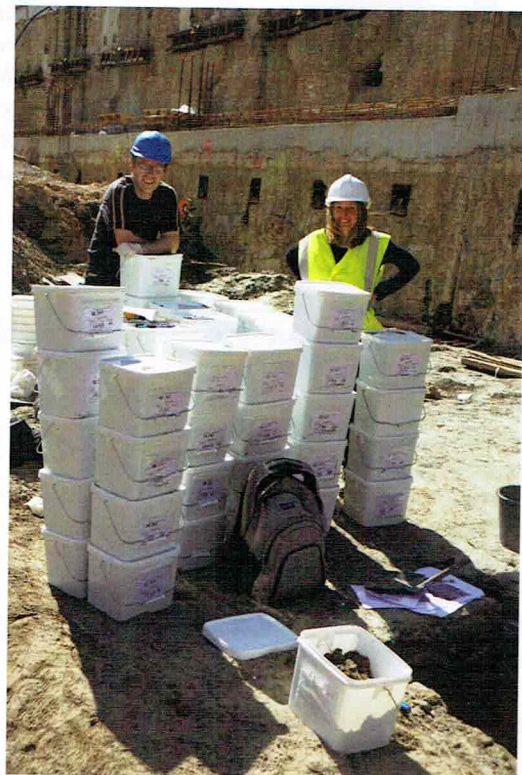


Fig.3 : Journée de prélèvements dans les dépôts de la Senne canalisée (XV^e siècle). © urban.brussels