

PRODROME D'UNE FAUNE  
DES TENTHREDINOIDEA DE L'AFRIQUE NOIRE

IV. — 2<sup>e</sup> SUPPLEMENT AUX ARGIDAE

par Jean-J. PASTEELS

INTRODUCTION

En 1953, nous avons publié une monographie des Argidae de l'Afrique noire. Nous ne nous faisons aucune illusion sur son caractère provisoire. De nombreuses espèces n'étaient connues que par des exemplaires uniques, ce qui laissait prévoir que beaucoup d'autres restaient à découvrir. De fait, dès 1955 déjà, nous publiâmes un premier supplément avec trois espèces nouvelles, ainsi que des remarques complémentaires sur une demi-douzaine d'espèce déjà connues.

Depuis lors, il nous a été communiqué des matériaux d'origine diverse et leur étude a été particulièrement fructueuse puisqu'elle a permis non seulement d'apporter des précisions nouvelles sur le genre *Arge*, mais aussi d'établir un genre nouveau ainsi que de démontrer, d'une façon entièrement inattendue, l'existence d'une *Sterictophora* au Cameroun.

I. — Sous-famille : STERICTOPHORINAE

Gen. *Sterictophora* BILBERG

Ce genre n'était connu que des régions paléarctiques, surtout des steppes eurasiennes. La présence d'une espèce en Afrique occidentale est plutôt surprenante.

*Sterictophora afra* n.sp.

♂. — Tête, thorax et pattes brun-foncé. Abdomen jaune. Ailes fortement infusquées, à nervation noire.

Tête, vue de haut, cf. fig. 2. Triangle ocellaire plat, dont la base

coïncide avec la ligne postoculaire. Région postoculaire mal délimitée, assez bombée, plus de deux fois plus large que longue. Tête non dilatée en arrière des yeux, la région postoculaire courte (à peu près la moitié de la longueur de l'œil, vu de haut). Une profonde fossette triangulaire en avant de l'ocelle antérieur. Cette fossette est entourée en avant et sur les côtés de deux carènes aiguës qui convergent vers la carène médiane. Tête, vue de face, cf. fig. 1. La carène médiane est très aiguë entre les antennes mais elle se continue (bien que moins aiguë) sur le triangle inférieur de la face et même sur le clypeus. Celui-ci est étroit; son bord inférieur présente, sur toute sa largeur, une échancrure peu profonde. Labre présentant une dépression à sa partie inférieure. Dans son ensemble la face est plus large en haut qu'en bas, les yeux nettement convergents vers le bas. Funicule antennaire (typique du genre, bifurqué, les deux branches mince et longuement ciliées) aussi long que 1,7 fois la longueur de la tête. Mesonotum peu bombé, scutellum entièrement plat. Pattes III dans les rapports suivants : tibia : 120/basitarse : 52/reste du tarse : 40. Plaque anale ovale. Pénis-valve, cf. fig. 3.

Téguments assez mats, pratiquement imponctués. Ciliation grise courte et relativement dense sur la face, plus longue sur les pièces buccales, quasi nulle sur le thorax.

Taille : 6 mm.

1 ♂ (Holotype à l'Instituto español de Entomologia) : Cameroun 1898.

Remarque : espèce caractéristique par les yeux convergents, le labre entier mais déprimé en son milieu.

II. — Sous-famille : ARGINAE

Gen. *Clyparge* nov.

Type : *Clyparge terminalis* n.sp.

Très proche du genre *Arge* SCHRANK dont il partage la nervation alaire, l'épine tibiale subapicale, la griffe simple et la gouttière frontale encadrée de deux carènes convergeant au-dessus du clypeus. S'en distingue par les caractères suivants : formes élançées; chez la ♀, le 3<sup>e</sup> article antennaire est long, presque filiforme (à peine dilaté à l'apex, cf. fig. 6) et nettement cilié; la tête est plus courte, la face est large; les carènes faciales sont très aiguës et se poursuivent en bas par une carène impaire aiguë jusqu'au

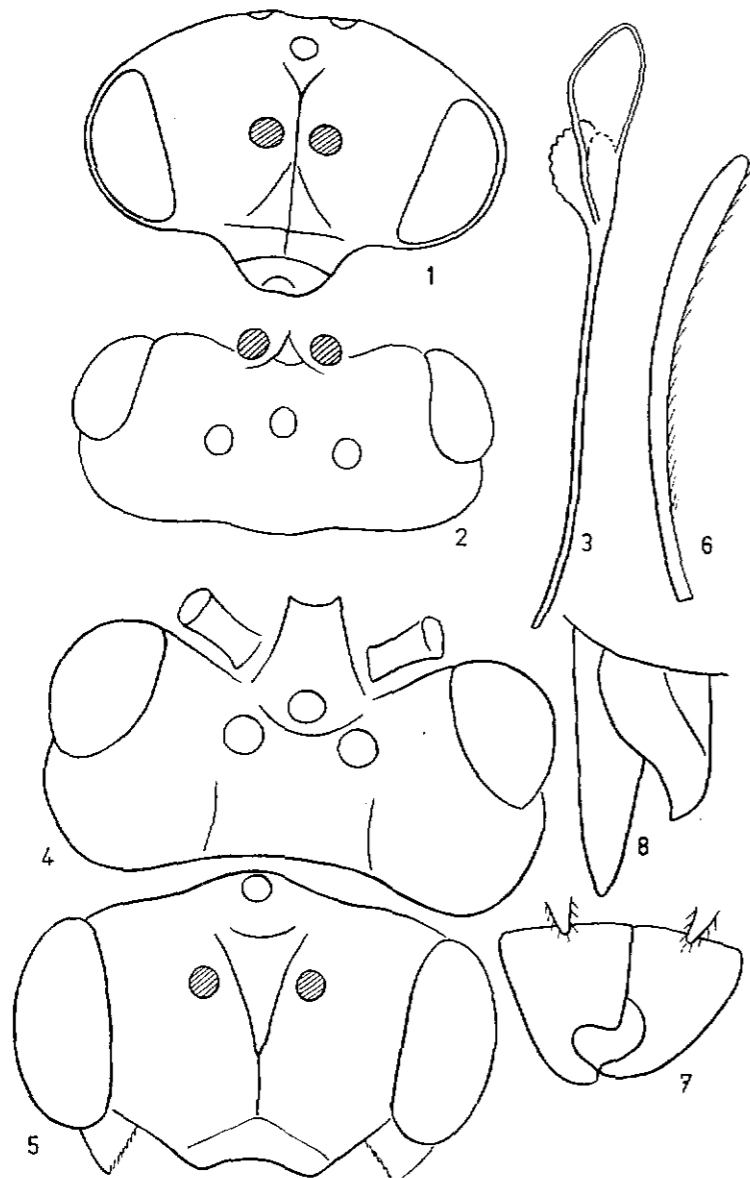


FIG. 1 à 3. — *Sterictophora afra* n.sp. ♂, 1 : tête vue de face; 2 : tête vue de haut; 3 : pénis-valve.

FIG. 4 à 8. — *Clyparge terminalis* n.sp. ♀, 4 : tête vue de haut; 5 : tête vue de face; 6 : antenne; 7 : gaine-tarière vue de haut; 8 : gaine-tarière vue de profil.

clypeus, où elles rejoignent une carène transversale délimitant le bord supérieur du clypeus, celui-ci étant excavé, lisse et brillant. Palpes buccaux larges, les trois derniers articles des palpes maxillaires cinq fois plus longs que larges.

#### *Clyparge terminalis* n.sp.

♀. — Tête noire. Labre, mandibules et scape antennaire bruns; palpes buccaux jaunes. Thorax jaune. Pattes jaunes à la base (les fémurs ainsi que le tibia I compris); tarses I, tibias et tarses II et III noirs. Ailes plus foncées (nervation et fond) à la base et à l'apex où elles sont très infusquées, presque noires; la région intermédiaire plus claire mais de couleur variable (chez le type, le fond de l'aile et la nervation sont jaunes, chez un paratype ♀ et l'allotype le fond est gris clair, la nervation noire). Abdomen jaune, mais les trois derniers tergites, le dernier sternite et la gaine-tarière sont noirs.

Structure: tête, vue de haut et de face, cf. fig. 4 et 5. Funicule antennaire finement cilié, allongé, peu dilaté; longueur: 1,8 fois la largeur maximale de la tête (fig. 6). Mesonotum plat sur le milieu, bombé en avant et sur les côtés; scutellum plat. Pattes III dans les rapports suivants: tibias: 90/basitarse: 35/reste du tarse: 40. Epines tibiales longues, l'interne du tibia III dépassant la moitié du basitarse. Abdomen allongé, atteignant 1,7 fois la longueur de la tête et du thorax réunis. Gaine-tarière, cf. fig. 7 et 8, très particulière. Vues de haut, les valves présentent en dedans un bord droit suivi d'une angulation à angle droit menant à une échancrure circulaire; l'apex de la valve formant ainsi une pince assez aiguë. En vue latérale, la valve est bombée sauf en haut où elle présente un méplat limité par une crête mousse; le bord inférieur est fortement convexe et disparaît en avant où il se cache sous le dernier tergite. Téguments de la tête et du thorax brillants et à peu près lisses: on ne voit sur le thorax que des points très petits et isolés par des espaces nettement plus grands qu'eux et ne portant qu'une courte pilosité claire, peu dense.

Taille: 9 mm.

♂. — Même couleur, sauf la présence de deux longues taches brunes sur les côtés des lobes latéraux du mesonotum. De plus, la moitié proximale du tarse I et le 1/5 proximal du tibia II sont jaunes.

Structure identique (l'antenne est malheureusement brisée). La plaque anale est largement arrondie.

2 ♀, 1 ♂ Cameroun, 1898-1899. Type et allotype à l'Institut Espagnol de Entomología (Madrid); un paratype au M.R.A.C., Tervuren.

Gen. *Arge* SCHRANK

Clés des groupes d'espèces (remplaçant les clés de 1953 et 1955).

♀

1. Basitarse III plus court que le  $\frac{1}{4}$  du tibia correspondant. 2
- Basitarse III nettement plus long que le  $\frac{1}{4}$  du tibia correspondant. 3
2. Tibias dilatés à leur apex seulement, gaine-tarière en pince  
     . . . . . *bensoni* (groupe *annulipes*)
- Tibias dilatés également sur toute leur longueur, gaine-tarière massive, à valves parallèles en-dedans. (groupe *mirabilipes*)
3. Gaine-tarière en pince, ou largement échancrée en arrière. 4
- Gaine-tarière massive, tout au plus échancrée à sa face supérieure, mais jamais à sa face inférieure où les valves sont parallèles . . . . . 7
4. Gaine-tarière en pince . . . . . 5
- Gaine-tarière béante, les valves largement écartées en arrière . . . . . 6
5. Pincés à valves écartées (PASTEELS 1953, fig. 182 à 188), antennes courtes, massives, tricarénées; scies à cténidies égales, épaisses mais courtes . . . . . (groupe *annulipes*)
- Pincés plus épaisses, moins écartées (PASTEELS 1953, fig. 152, 157, 161); antennes plus allongées, claviformes, unicarénées; scies à cténidies inégales, épaisses, peu nombreuses mais longues . . . . . (groupe *bicolorata*) (partim)
6. Gaine-tarière noire, pattes noires, sauf le milieu des tibias II, ainsi que la majeure partie des tibias III qui sont jaunes.  
     . . . . . (groupe *serrata*)
- Ou bien entièrement noir-verdâtre (et dans ce cas la nervure 2 r m absente); ou bien les pattes jaunes annelées de noir à l'apex des tibias et des articles tarsaux . . . . . (groupe *bicolorata*) (partim)
7. Couleur noire non métallique et jaune pâle, la tête foncée (le plus souvent noire, tout au plus une tache brunâtre au

- milieu de la face, les appendices pouvant être partiellement jaunes . . . . . 8
- Autre type de coloration; tête largement tachée de jaune, ou couleur foncée à reflets métalliques, ou couleur rougeâtre. 15
8. Pattes entièrement noires, thorax jaune avec bande médiane noire sur le mésonotum; abdomen jaune sauf une tache noire sur le milieu du dernier tergite et de la gaine-tarière; gaine-tarière, cf. PASTEELS, 1953, fig. 263. . . . . *barkeri* FORSIUS
- Pattes partiellement jaunes . . . . . 9
9. Fémurs noirs. . . . . *natalensis* PASTEELS
- Fémurs jaunes . . . . . 10
10. Œil petit, sa hauteur étant inférieure à la moitié de la hauteur de la tête, bord postérieur de la tête tronqué droit. . . . .
- Œil de taille normale, bord postérieur de la tête échancré. 11
- Œil de taille normale, bord postérieur de la tête échancré. 11
11. Thorax jaune, trois taches longitudinales sur les lobes du mesonotum; scutellum, postscutellum et mesosternum noirs. Abdomen jaune, sauf une petite tache noire au milieu des tergites VII et VIII. Pattes jaunes, une tache noire à l'apex du tibia III. Gaine-tarière, cf. PASTEELS, 1954, fig. 2 et 3. . . . . *somaliensis* PASTEELS
- Autre coloration, gaine-tarière différente . . . . . 12
12. Pattes non annelées, soit entièrement claires à leur base soit noires au niveau des trochanters et coxae, mais de toute façon les fémurs et les tibias entièrement jaunes, puis intégralement noirs à partir du milieu du basitarse au moins . . . 13
- Pattes jaunes, marquées de noir à l'apex des tibias et de tous les articles tarsaux au moins sur les pattes II et III (de telles marques variables aux pattes I). Crêtes frontales naissant, très écartées en avant de l'ocelle antérieur, ne délimitant pas de gouttière précise, convergeant vers un tubercule aplati au milieu de la face. Nervure 3 r m, fortement incurvée, récurrente vers l'avant et le dedans (ce dernier caractère pouvant manquer à titre d'anomalie) . . . . . groupe *xanthomela*
13. Pattes entièrement jaunes depuis la base, les tarses entièrement noirs (du moins à partir du milieu du basitarse) . . . 14
- Pattes noires au niveau du coxae et des trochanters, jaunes au niveau des tibias et fémurs, puis entièrement noires à partir du milieu du basitarse . . . . . (groupe *petacacia*)

14. Nervure 3 r m fortement incurvée, récurrente vers l'avant et le dedans; pièces buccales courtes . . . *chrysostoma* n.sp.  
(appartient au groupe *xanthomela*)
- Nervure 3 r m droite, pièces buccales longues. . . . .  
(groupe *stuhlmanni*)
15. Couleur presque entièrement jaune-clair sauf des taches noires sur: le vertex, le mesonotum, le postscutellum, le milieu des tergites VI et VIII, l'apex de tous les articles des pattes II et III (fémurs compris). Gaine-tarière cf. PASTEELS, 1953, fig. 164. . . . . *aesculapii* FORSIUS
- Espèces de grande taille, soit à reflets métalliques, soit en grande partie (la tête notamment) d'un jaune-rougeâtre. Antennes courtes, trapues, en général tricarénées; au moins les fémurs foncés . . . . . (groupe *sugillata*)

## ♂

1. Une triple échancrure non sclérifiée à la marge postérieure du 6e tergite . . . . . (groupe *xanthomela*)
- Dernier tergite normal . . . . . 2
2. Basitarse III plus court que le  $\frac{1}{4}$  du tibia correspondant. . . . . 3
- Basitarse III nettement plus long que le  $\frac{1}{4}$  du tibia correspondant . . . . . 4
3. Tibias dilatés à leur apex seulement . . . . .  
. . . . . *bensoni* (groupe *annulipes*)
- Tibias également dilatés sur toute leur longueur . . . . .  
(groupe *mirabilipes*)
4. Tête et thorax entièrement noirs sans éclat métallique, ailes entièrement infusquées, enfumées ou grises, à espace intercostal noir, abdomen jaune, antennes filiformes, à funicule nettement plus de deux fois plus long que la largeur de la tête . . . . . (groupe *bicolorata*) (en partie)
- Autres caractères . . . . . 5
5. Espèces noires et jaunes, sans éclat métallique, la tête entièrement noire . . . . . 6
- Autres caractères . . . . . 13
6. Fémurs entièrement jaunes . . . . . 7
- Fémurs en tout ou partie noirs . . . . . 12
7. Pattes non annelées, mais à marques foncées continues . . . . . 8

- Pattes marquées de noir à l'apex des tibias et de tous les articles tarsaux . . . . . 9
8. Pièces buccales longues, la langue étendue dépassant la face d'une longueur au moins égale à la hauteur des mandibules et du labre réunis, apex des tibias III noirs; pénis-valve de type fig. 167-168 (PASTEELS, 1963). . . . . (groupe *stuhlmanni*)
- Pièces buccales courtes, tibias entièrement jaunes, les tarses seuls étant noirs; pénis-valve de type fig. 76 à 79 (PASTEELS, 1963) . . . . . (groupe *petacacia*) (en partie)
9. Antenne nettement tricarénée, ailes subhyalines (un peu foncées au sommet) à espace intercostal jaune, thorax noir à pronotum et tegulae jaunes, abdomen marqué de noir sur les tergites 1 et 6, pénis-valve, cf. fig. 176, PASTEELS 1963.  
. . . . . *Arge maculipes* PASTEELS  
(appartient au gr. *annulipes*)
- Autres caractères . . . . . 10
10. Abdomen taché de noir sur les tergites 5 à 8, thorax noir à pronotum, tegulae et métapleures jaunes, ailes bicolorées à espace intercostal jaune, antenne plate, ridée avec traces de carènes latérales, pénis-valve cf. fig. 79, PASTEELS 1953.  
. . . . . *Arge iota* PASTEELS  
(appartient au groupe *petacacia*)
- Autres combinaisons de caractères . . . . . 11
11. Abdomen entièrement jaune, thorax noir taché de jaune uniquement sur les côtés du métathorax, ailes jaunâtres à espace intercostal noir, pénis-valve cf. 169, PASTEELS 1953.  
. . . . . *Arge annulipes* KLUG
- Autres caractères . . . . . groupe *bicolorata* (en partie)
12. Antenne, cf. fig. 178, PASTEELS, 1953, pénis-valve de très grande taille, cf. fig. 166, PASTEELS 1953.  
. . . . . *Arge serrata* PASTEELS
- Antennes fortement aplaties, élargies, pénis-valve, cf. fig. 170, 172, 174, PASTEELS, 1953. . . . . groupe *annulipes* (en partie)
13. Tête, thorax et abdomen entièrement noirs à reflets métalliques bleus ou verts . . . . . 14
- Une de ces parties du corps au moins, jaune ou rouge. . . . . 15
14. Coloration verdâtre, pattes en majeure partie foncées, nervure 2 r m manquante . . . . . *Arge plumbea* FORSIUS
- Couleurs bleue métallique, y compris les fémurs; les tibias et les tarses jaunes pâle. Toute la nervation est jaune pâle, sauf

- le stigma, qui est noir. Pénis-valve, cf. fig. 253, PASTEELS 1953 . . . . . *Arge stictica* KLUG
15. Tête en partie jaune ou rougeâtre, groupe *sugillata* (en partie)  
— Tête noire . . . . . 16
16. Espèces en général de petite taille (en-dessous de 7 mm),  
pénis-valve à forte apophyse latérale, cf. fig. 173, PASTEELS  
1953 . . . . . groupe *annulipes* (en partie)
- Espèces en général au-dessus de 7 mm; pénis-valve de types:  
fig. 203 à 205, 222 et 225 (PASTEELS 1953) . . . . .  
. . . . . groupe *sugillata* (en partie)

A) Groupe *xanthomela* (cf. PASTEELS 1953, p. 9)

*Arge mixta* (PASTEELS 1953, p. 30)

1 ♀ Rhodésie méridionale: Monts Vumba, III.1956, au National Museum of South Rhodesia.

Elle ressemble par tous les caractères au type, sauf que la cellule 2 R S n'est pas rétrécie en-dedans. Une telle anomalie se retrouve dans le groupe.

*Arge chrysostoma* n.sp.

♀. — Appartient au groupe *xanthomela*, par l'incurvation de la nervure 3 r m, par le relief de la face et la structure de la gaine-tarière; se distingue de toutes les autres espèces de ce groupe par la couleur des pattes: entièrement jaunes jusqu'aux tibias y compris, les tarses étant entièrement noirs.

Tête noire; le scape antennaire et la mandibule (sauf l'apex), les pièces buccales jaunes. Prothorax et mésothorax noirs, le méthathorax jaune. Ailes (nervation et fond) jaunes jusqu'à une ligne transversale passant par la base du stigma, noires au-delà de cette ligne. Pattes jaunes jusqu'au tibia y compris, le tarse entièrement noir. Abdomen entièrement jaune, y compris la gaine-tarière.

Tête dilatée en arrière de l'œil, l'espace postoculaire plus long que l'œil, vu de haut. Espace postoculaire très bombé mais à limites mal indiquées. Triangle ocellaire plat (une ligne passant entre l'ocelle antérieur et les postérieurs étant tangente à chacun des ocelles); la ligne postoculaire passe entre les ocelles postérieurs

et l'antérieur. POL/OOL=1. Gouttière frontale large et peu profonde, les crêtes naissant au niveau de l'ocelle antérieur; ces crêtes sont mousses sauf en regard de l'antenne où elles sont aiguës et déjetées vers le dehors. Le tubercule facial est large et obtus. Clypeus échancré au milieu, tandis que sur les côtés son bord est un peu convexe, formant des lobes encadrant l'échancrure arrondie. Antenne claviforme (cf. fig. 9), le 3e article 1,2 fois plus long que la largeur maximale de la tête. Pattes postérieures dans les rapports suivants: tibia: 17/basitarse: 4,5/reste du tarse: 10. Gaine-tarière, cf. fig. 10 et 11. Téguments de la tête et du thorax lisses et brillants. Ciliation courte et grise, qui n'est abondante que sur la face.

Taille: 11 mm.

Holotype: 1 ♀ à l'Instituto español de Entomologia (Madrid): Lourenzo-Marques.

Note: cette espèce forme transition entre les groupes *xanthomela* et *stuhlmanni*.

*Arge pallidula* n.sp.

♂. — Tête, antennes, thorax brun-clair. Pièces buccales et apex du scutellum jaunes. Abdomen et pattes jaunes. Des marques noires sur le sommet des tibias et articles tarsaux II (peu marquées!), sur le sommet des tibias et articles tarsaux III (bien marquées), sur le milieu du 8e tergite, l'entièreté du 9e et les parties sclérifiées du 10e. Ailes transparentes, légèrement mais uniformément jaunâtres, à nervation brun-clair.

Tête légèrement brillante, ponctuée uniquement sur la face, à villosité claire. Espace postoculaire ni dilaté ni rétréci, mesurant les  $\frac{2}{3}$  de la longueur de l'œil (vu de haut). Espace postoculaire bien limité, 1 fois  $\frac{1}{2}$  plus large que long. Triangle ocellaire plat. La ligne postoculaire est tangente au bord antérieur des ocelles postérieurs. Une fossette préoculaire très profonde et bien limitée, s'arrêtant nettement (sans continuité avec la gouttière interantennaire!) à la hauteur de l'insertion des antennes. Crêtes faciales peu élevées, ne délimitant qu'une gouttière peu profonde et courte; convergeant rapidement vers un long tubercule facial. Clypeus plat, nettement échancré en son milieu. Yeux nettement convergents. Pièces buccales courtes. Funicule antennaire (cf. fig. 12) aussi long que deux fois la largeur de la tête, couvert de rides pilifères. La longueur des cils ne dépasse pas le  $\frac{1}{3}$  de la largeur

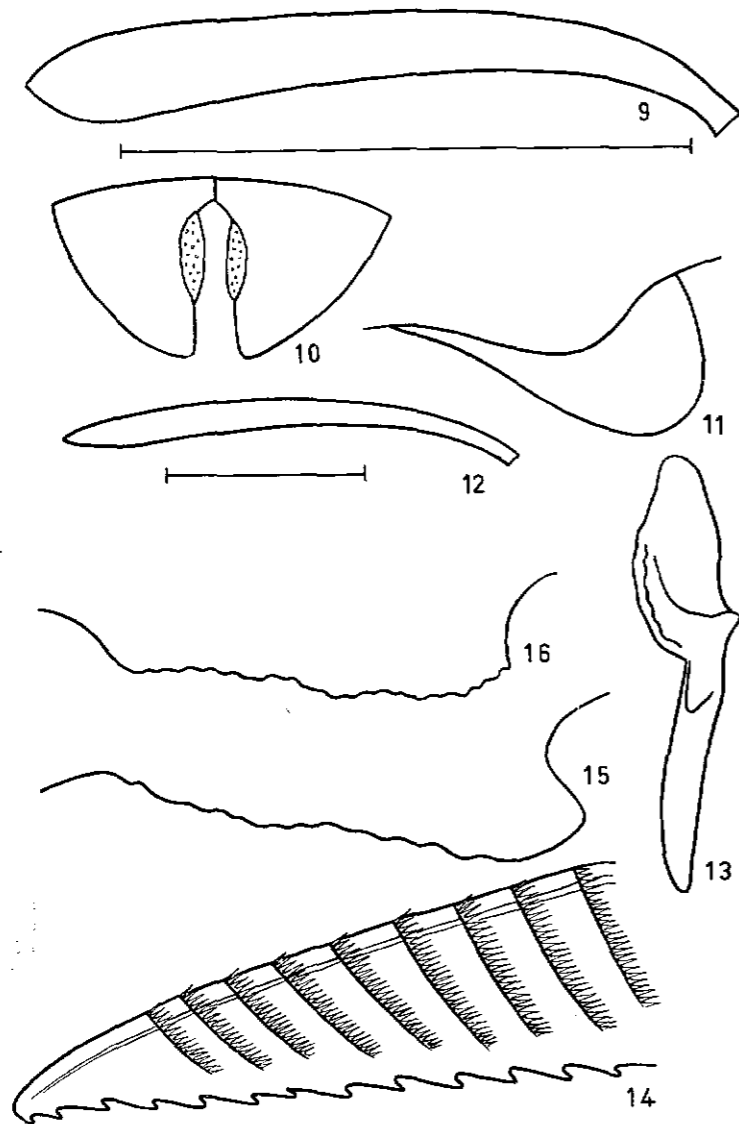


FIG. 9 à 11. — *Arge chrysostoma* n.sp. ♀, 9 : antenne (la ligne qui l'accompagne indique la largeur de la tête); 10 : gaine-tarière vue de haut; 11 : gaine-tarière vue de profil.

FIG. 12 et 13. — *Arge pallidula* n.sp. ♂, 12 : antenne; 13 : pénis-valve.

FIG. 14 et 15. — *Arge algoënsis* ENSLIN, ♀, 14 : scie; 15 : 10e dent de la scie.

FIG. 16. — *Arge furvipes* KOHOW : 10e dent de la scie.

de l'article. Mesonotum assez plat, mais le scutellum est bombé. Ailes antérieures à cellule 2 R S un peu plus longue que 1 R S, et plus courte en-dedans qu'en-dehors, la nervure 3 r m incurvée et récurrente vers l'avant (caractère du groupe). Plaque anale subtronquée en arrière. Pénis (cf. fig. 13). Pattes III : tibia : 69/basitarse : 18/reste du tarse : 32. Le dernier article tarsal aussi long que la somme des deux précédents.

Taille : 6 mm.

1 ♂ (Holotype) au M.R.A.C. : Ile Inhaca (Mozambique) 20.XII. 1955 (P. GRAHAM).

Note : cette espèce appartient au sous-groupe *upembae*, elle est voisine du *A. melanopyga* PASTEELS.

Mise au point des clés du groupe *xanthomela*

a) ♀

Notre clé de 1953, p. 10 reste valable à condition de la faire précéder comme suit :

o. Pattes entièrement jaunes jusqu'aux tibias y compris, les tarses entièrement noirs . . . . . *chrysostoma* n.sp.  
Tibias et articles tarsaux jaunes, annelés de noir à leur extrémité. . . . . I

b) ♂

*Arge pallidula* n.sp., s'intercale dans notre clé de 1953 (p. 11) à l'article 8, où il se différencie de *melanopyga* et de *cafra* par son thorax brun clair et son abdomen entièrement jaune.

B) Groupe *stuhmanni* (cf. PASTEELS, 1953, p. 65)

#### *Arge stuhmanni* KOHL

Dans notre travail de 1953, nous remarquons que les variations assez considérables de coloration des tergites ne présentaient pas une corrélation avec la distribution géographique. Cependant, des individus à abdomen entièrement jaune n'avaient été trouvés qu'au Nyassa.

M. R.B. BENSON nous a communiqué deux exemplaires à abdomen jaune en provenance de l'Afrique du Sud : P.E.A., Gorongosa Mts, west slopes, 840 m, IX.1957 (B. STUCKENBERG). Nous

nous sommes demandé s'il ne s'agissait pas d'une espèce distincte et avons procédé à l'examen des scies.

Il existe une différence très légère dans la denticulation de la scie, mais nous hésitons à y voir une différence spécifique significative.

C) Groupe *annulipes* (cf. PASTEELS, 1953, p. 71)

*Arge capensis* KLUG

Le caractère utilisé dans notre clé de 1955 (qui d'ailleurs était peu compréhensible à la suite de deux erreurs d'impression) est inconstant. Nous nous étions basé sur une pubescence céphalique noire. Un matériel très abondant nous a montré que cette pubescence peut être indifféremment claire ou foncée, selon les individus. L'espèce se reconnaît nettement par la coloration de ses téguments. Tête noire; thorax noir, mais à pronotum et mesonotum rouges, sauf une ligne noire médiane. Abdomen à 3 taches rouges dorsales: deux latérales sur les tergites 3-4 et une postérieure.

*Arge algoënsis* ENSLIN

*Arge furvipes* KONOW

Dans notre travail de 1953 nous n'avions cru pouvoir reconnaître *A. algoënsis* ENSLIN que par un exemplaire douteux.

Nous disposons actuellement (coll. B.M.) d'une ♀ qui correspond entièrement à la description de ENSLIN; elle paraît très proche de *furvipes* KONOW. Les deux espèces peuvent se différencier par les particularités suivantes:

a) Coloration.

*furvipes*: En jaune, le pronotum, l'angle supérieur des mésépipleures, la face latérale du métathorax, tout l'abdomen sauf des taches noires sur l'apex des valves de la gaine-tarière. Pattes jaunes, mais en noir les coxae, les trochanters et le quart basal de tous les fémurs, ainsi que des taches apicales sur les tibias et les articles tarsaux. Ailes jaunâtres. Tegulae jaunes ainsi que les trois quarts basaux de la nervation, sauf le stigma et l'apex de l'espace intercostal qui sont noirs.

*algoënsis*: Même coloration, sauf que les fémurs I et II sont entièrement jaunes, tandis que le fémur III porte en avant une

grande ligne noire s'étendant sur les trois quarts basaux. Taches noires sur les tergites 1, 6 et 7 (les valves de la gaine-tarière sont également tachées de noir à l'apex).

b) Ces différences ne nous semblant pas très significatives, nous avons procédé à l'extraction des scies et trouvé des différences nettes dans la denticulation.

La structure générale de la scie des deux espèces se trouve sur la fig. 14. La dixième dent de *algoënsis* sur la fig. 15, celle de *furvipes* sur la fig. 16.

CLE

Notre clé de 1953 et sa modification de 1955 seront remplacées par ce qui suit:

1. Tibias III dilatés à l'apex, surtout du côté externe; basitarse III moins de 4 fois plus court que le tibia correspondant.
  - . . . . . *bensoni* PASTEELS
- Tibias III non dilatés à l'apex, basitarses III plus longs que le  $\frac{1}{4}$  du tibia . . . . . 2
2. Pattes entièrement noires, ou presque (tout au plus brunâtres à la base des tibias) . . . . . 3
- Au moins la majeure partie des tibias jaunes (ss/gr. *annulipes*) . . . . . 10
3. Parties claires du corps nettement jaunes (ss/gr. *forsii*). 4
- Parties claires de ton rougeâtre (ss/gr. *capensis*) . . . . . 7
4. Abdomen entièrement jaune, y compris la gaine-tarière . 5
- Au moins la gaine-tarière noire, souvent des taches noires au milieu des tergites . . . . . 6
5. Mésépipleures et côtés du métathorax jaunes. Ailes jaunâtres à la base, grisâtres à l'apex. Espace postoculaire un peu plus court que l'œil et légèrement dilaté. La ligne postoculaire passe à mi-hauteur du triangle ocellaire. Yeux faiblement convergents. Antennes tricarénées sur toute leur longueur. Cellule 2 RS nettement plus courte que 1 RS. . . . .
- . . . . . *forsii* BENSON et MALAISE
- Au thorax, uniquement le pronotum et les tegulae jaunes. Ailes grisâtres depuis la base, seul l'espace intercostal étant jaune. Espace postoculaire non dilaté et un peu plus long que l'œil. La ligne postoculaire passe au niveau de l'ocelle anté-

- rieur. Yeux nettement convergents. Antennes tricarénées à leur base seulement. Yeux nettement convergents. Cellules 1 RS et 2 RS presque égales . . . . . *forceps* PASTEELS
6. La majeure partie des lobes latéraux du mésonotum jaune, une mince bande noire tout au long du milieu de la face dorsale de l'abdomen. Antenne, cf. fig. 191, PASTEELS 1953, p. 78 . . . . . *taeniata* KLUG
- Un mince liseré jaune sur les côtés des lobes latéraux du mésonotum, taches dorsales des tergites très réduites. Antenne cf. fig. 192 (♀) et 193 (♂), PASTEELS 1953, p. 78. . . . . *angulifera* PASTEELS
7. Tête noire. Thorax noir mais à pronotum et mesonotum rouges, sauf une ligne noire médiane. Abdomen noir à 3 taches dorsales rouges : deux latérales sur les tergites 3 et 4 et une postérieure. . . . . *capensis* KLUG
- Autre type de coloration . . . . . 8
8. Gouttière faciale étroite et profonde. ♂ : antenne cf. fig. 197, PASTEELS, 1953, p. 78 (la ♀ inconnue). *nigrofulva* PASTEELS
- Gouttière faciale large, sans profondeur . . . . . 9
9. ♀ : gaine-tarière à valves dilatées à leur sommet (cf. fig. 185, PASTEELS 1953, p. 74) . . . . . *poecilosoma* ENSLIN
- ♀ : gaine-tarière à valves non dilatées à leur sommet, plus fortement échancrées dorsalement que ventralement (cf. fig. 6 a et 6 b, PASTEELS 1955, p. 334). . . . . *roweniae* PASTEELS
10. Fémurs, tibias et tarsi entièrement jaunes ; ♀ gaine-tarière cf. fig. 2, PASTEELS 1955, p. 334 . . . . . *spei* ENSLIN
- Un de ces articles au moins partiellement noir . . . . . 11
11. Fémurs en partie noirs (au moins le 3e!). . . . . 12
- Fémurs entièrement jaunes . . . . . 13
12. Tous les fémurs noirs à la base. Abdomen jaune, sauf des taches noires sur l'apex de la gaine-tarière. *furvipes* KONOW
- Fémurs I et II entièrement jaunes, seul le fémur III porte une ligne noire en avant. Taches noires sur les tergites 1, 6 et 7 et sur la gaine-tarière . . . . . *algoënsis* ENSLIN
13. Abdomen jaune (sauf le bout de la gaine-tarière) ; cf. fig. 169 et 202, PASTEELS 1953, pp. 66 et 78 . . . . . *annulipes* KLUG
- Abdomen taché de noir sur les premiers et derniers tergites et sur la gaine-tarière ; cf. fig. 175 et 201, PASTEELS 1953, pp. 66 et 78 . . . . . *maculipes* PASTEELS

D) Groupe *bicolorata* (cf. PASTEELS 1955, p. 40)*Arge pervasa* PASTEELS 1955, p. 59

N'était connue que par l'holotype ♀, du B.M.  
Exemplaire nouveau : 1 ♀ W. Kenya, Mulawa Forest, 4.VI. 1952, au National Museum of South Rhodesia.

*Arge octava* PASTEELS 1955, p. 54

N'a été signalée jusqu'ici que du Kivu et du Ruanda.  
Elle se trouve également au Congo, dans la province de l'Equateur : 1 ♀, territoire de Bokuma, 1.II.1952 (R.P. LOOTENS), au M.R.A.C.

*Arge ghesquierei* PASTEELS 1955, p. 63

N'était connue que par l'holotype ♂, du Kivu.  
1 ♀, du Rwanda : Kisenyi, I.1952 (A.E. BERTRAND) au M.R.A.C.  
Nos clés (♀ et ♂) de 1953 restent toujours valables.

E) Groupe *sugillata* (cf. PASTEELS 1955, p. 85)*Arge posterior* n.sp.

♀. — Tête, thorax à couleur bleue-métallique. Abdomen jaune (y compris la gaine-tarière), le premier arceau noir à la base. Aile entièrement et fortement enfumée, à reflets bleuâtres, nervation noire (sauf la costa et l'espace intercostal qui sont jaunâtres). Pattes I et II entièrement noires, ainsi que les tarsi III. Fémurs et tibias III jaunes, tachés de noir au sommet. Tête luisante, lisse sur le haut, densément ponctuée sur la face. Pilosité dense et de couleur blanche. Espace postoculaire fortement dilaté, vue de haut plus long que l'œil. Espace postocellaire bombé, nettement délimité sur les côtés ; moins de deux fois plus large que long. Gouttière sous-ocellaire large, assez profonde ; les crêtes sont mousses, débutent au niveau de l'ocelle antérieur et sont parallèles ; elles se terminent au niveau de l'insertion antennaire sur un gros tubercule facial. Le clypeus est plat et nettement échancré en son milieu. Bord interne des yeux parallèles. Pièces buccales courtes. Antennes : cf. fig. 17. Mesonotum fortement bombé. Scutellum



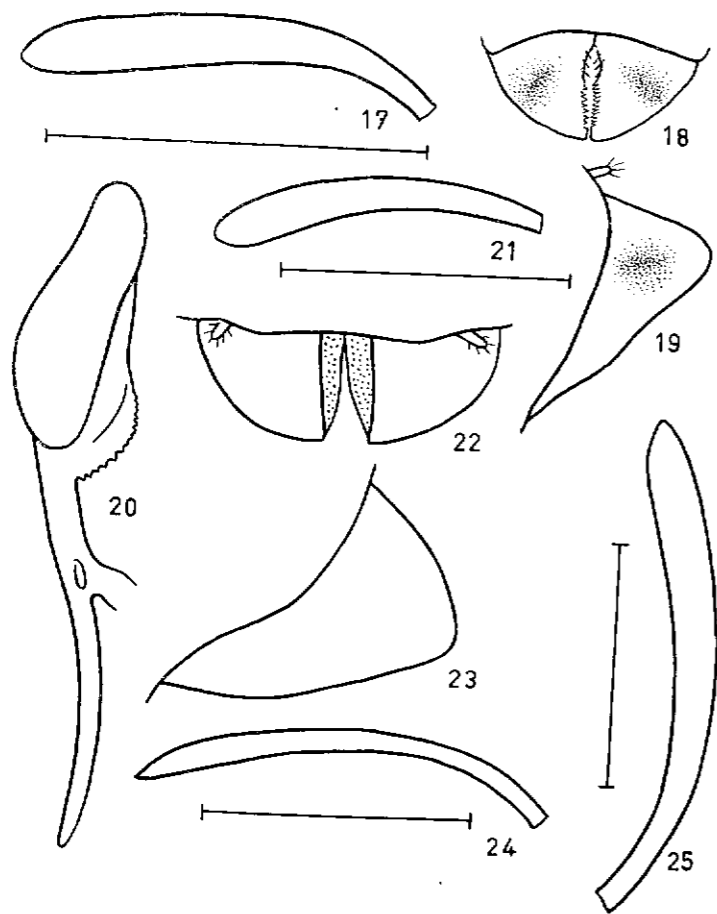


FIG. 17 à 19. — *Arge posterior* n.sp. ♀, 17 : antenne; 18 : gaine-tarière vue de haut; 19 : gaine-tarière vue de profil.

FIG. 20. — *Arge Kawandana* n.sp. ♂, pénis-valve.

FIG. 21 à 24. — *Arge tibiale* n.sp. ♀; 21 : antenne, ♀; 22 : gaine-tarière vue de haut; 23 : gaine tarière vue de profil; 24 : antenne, ♂.

FIG. 25. — *Arge intermedia* n.sp. ♂, antenne.

très bombé, subcônique en arrière. Cellule 3 RS un peu plus longue que 2 RS. Nervure 3 rm presque droite. Gaine-tarière cf. fig. 18 et 19, munie d'un fort tubercule sur les côtés. Pattes postérieures : tibia 110/basi. 24/reste du tarse 54.

1 ♀ holotype, Rhodesia : Victoria Falls I.1956, au N.M.S.Rh.

#### *Arge kawandana* n.sp.

♂. — Morphologie du sous-groupe *micheli* (PASTELS, 1955, p. 106).

*Couleur* : Noire et jaune. En jaune toute la face en-dessous d'une ligne transversale passant sous les antennes, le bord inférieur du clypeus restant cependant noir. De larges taches jaunes sur la partie postérieure des orbites, en arrière et en dehors de l'œil. En jaune également le pronotum, les mésépipleures, la face latérale du métathorax, toute la face ventrale de l'abdomen et de minces bandes latérales sur la face dorsale des tergites, les tibias (sauf l'apex) et la base des articles tarsaux. Ailes jaunâtres, tegulae jaunes, nervation jaune (y compris l'espace intercostal, seuls le stigma et une petite tache immédiatement en avant de lui étant noirs). La couleur noire est franche sans éclat métallique.

Pénis-valve, cf. fig. 20.

Taille : 8 mm.

1 ♂ Uganda : Kawanda 27.VII.1945 (H.S. DARLING). Holotype au B.M.

#### CLE

Si imparfaite soit-elle (la discrimination des espèces de ce groupe étant difficile) notre clé de 1953 reste valable, sous bénéfice des remarques suivantes.

La diagnose d'*A. kawandana*, mène au sous-groupe *micheli* (n° 12, p. 87) dont les espèces ne peuvent être différenciées que par les pièces génitales.

Quant à *A. posterior*, elle se reconnaîtra d'emblée : l'alternative 1 de notre clé (p. 86, loc. cit.) sépare les espèces à tête et pattes entièrement noires de celles dont soit la tête, soit les pattes (soit les deux) sont plus ou moins claires. Or *A. posterior* est la seule espèce dont la tête et les pattes I et II sont d'un noir métallique, tandis que les pattes III sont partiellement jaunes.

F) Groupe *mirabilipes* (nouveau)

Nous avons décrit précédemment (1955) une espèce à tibia épaissi et tarse court. Sa gaine-tarière étant du type *sugillata*, nous avons cru devoir la placer dans le groupe *sugillata*. Nous retrouvons ici deux espèces nouvelles ayant la même morphologie des pattes et croyons préférable d'en faire un groupe distinct.

*Arge intermedia* n.sp.

♂. — Tête et thorax noirs, le scutellum et le métathorax tachés de jaune. Abdomen jaune-rougeâtre, les deux premiers tergites marqués de noir à l'extrémité, les 4 derniers entièrement noirs. Ailes uniformément et fortement enfumées, la costale cependant jaunâtre, toutes les autres nervures noires. Coxae I noires, coxae II et III jaunes au sommet. Fémurs jaunes. Tibias et tarsi I jaunes, le tarse noir à partir du 4<sup>e</sup> article; tibia et articles tarsaux II et III jaunes, marqués de noir au sommet, les art. 4 et 5 cependant entièrement noirs. Tête brillante, lisse sur le haut, finement ponctuée sur la face. Espace postoculaire ni élargi ni rétréci, presque aussi long que l'œil vu de haut. Espace postocellaire bombé, mal délimité sur les côtés, deux fois aussi large que long. Gouttière sous-ocellaire profonde, relativement étroite, les crêtes frontales naissent au niveau de l'ocelle antérieur et convergent sous l'insertion antennaire. Tubercule facial peu accentué. Bords internes des yeux légèrement convergents. Clypeus légèrement échancré. Antenne, cf. fig. 25. Mesonotum et scutellum peu bombés, le scutellum de forme losangique. Cellules 2 RS et 3 RS subégales, la nervure 3 rm incurvée, mais modérément récurrente vers l'avant. Pattes III, cf. *mirabilipes* et *tibiale*. Plaque anale subtronquée.

Taille: 6 mm.

1 ♂ Durban, 8.XII.1955.

Holotype au N.M.S.Rh.

*Arge tibiale* n.sp.

♀. — Tête noire, mandibules tachées de jaune à la base. Thorax noir. Abdomen jaune. Ailes très nettement bicolores, jaunes (y compris les nervures et l'espace intercostal) jusqu'au stigma,

noires et fortement enfumées au sommet. Fémurs et tibias jaunes ainsi que la base du basitarse I, le reste du tarse I et l'entièreté des tarsi II et III noirs.

Tête brillante, lisse sur le haut, ponctuée sur la face, à villosité dense de couleur claire, nettement dilatée en arrière des yeux. Vu de haut, l'espace postoculaire est aussi long que l'œil. Espace postocellaire mal délimité, bombé, à peine deux fois aussi large que long. Gouttière interantennaire large mais très peu profonde, les crêtes latérales remarquablement mousses, presque absentes. Tubercule facial très plat. Clypeus subtronqué (à peine échancré en angle très obtus). Yeux parallèles. Pièces bucales courtes. Antennes, cf. fig. 21. Thorax brillant et lisse. Lobes mésonotaux très bombés, mais scutellum plat, en triangle plus large que haut. Cellule 3RS subégale à cellule 2RS, la nervure 3rm incurvée, récurrente (de sorte que la cellule est plus courte en arrière qu'en avant). Tibias dilatés sur toute leur longueur, l'épine interne du tibia III plus courte que la largeur du tibia à son apex; basitarse III nettement plus court que le quart du tibia correspondant; en revanche les derniers articles tarsaux sont très allongés et dilatés à leur apex (cf. PASTEELS 1955, p. 344, fig. 8 et 9). Gaine-tarière, cf. fig. 22 et 23.

Taille: 11 mm.

♂. — Mêmes caractères, sauf: les basitarses entièrement jaunes, le reste du tarse noir. Antenne, cf. fig. 24. Plaque anale largement arrondie. Le dernier tergite normal (sans échancrure).

Taille: 7 mm.

1 ♀ S.A. Middlefontein (near Nyleestroom) 16.XII.1953 (A.L. CAPENER).

1 ♂ E. Transvaal. Landshoek, 18.II.1956 (A.L. CAPENER). Allotype au M.R.A.C.

## CLE

1. Pattes noires, sauf les tibias I et III, partiellement jaunes. Gaine-tarière, cf. fig. 10, PASTEELS, 1955, p. 334 (♂ inconnu) *mirabilipes* PASTEELS
- Pattes plus claires, en particulier les fémurs jaunes. . . . . 2
2. Thorax entièrement noir, abdomen entièrement jaune, ailes bicolores. ♀ gaine-tarière cf. fig. 22 et 23. ♂ Antenne cf. fig. 24 . . . . . *tibiale* n.sp.

- Scutellum et métathorax tachés de jaune. Abdomen noir à la base et à l'apex jaune-rougeâtre au milieu. ♂ antenne cf. fig. 25 (♀ inconnue) . . . . . *intermedia* n.sp.

## BIBLIOGRAPHIE

- PASTEELS J.J., 1953. — *Prodromes d'une faune des Tenthredinoïdae de l'Afrique noire. — Argidae* (Mém. de la Soc. Entomol. Belg., 26, pp 1-60).
- PASTEELS J.J., 1955. — *Prodromes d'une faune des Tenthredinoïdae de l'Afrique noire. — Supplément aux Argidae* (Bull. et Ann. Soc. Entomol. Belg., 91, pp. 331-340).