

WOLF H., 1957, Systematisches Verzeichnis der Wegwespen Mitteleuropas (Hym. Pompiloidea) (*Nachrichten des Naturw. Museums Aschaffenburg*, 56, pp. 87-117).

WOLF H., 1961, Bemerkungen zu einigen Wespenarten (Hym. Pompiloidea) 3. (*Mitt. Deutsch. Ent. Gesellschaft*, 20, heft 2, 27-31; heft 3, 39-44; heft 4, 52-54).

Institut royal des Sciences naturelles de Belgique
et
Laboratoire de Zoologie générale
de l'Institut agronomique de Gembloux.

CONTRIBUTION A L'ETUDE
DES CERATOPOGONIDAE (DIPTERA)
(V). UN NOUVEAU SYNONYME
DE FORCIPOMYIA FULIGINOSA (MEIGEN 1818)

par Paul DESSART *

Forcipomyia fuliginosa (MEIGEN)

Ceratopogon fuliginosus MEIGEN, Syst. Besch., 1 (1818), p. 86.
Lasiohelea wansoni HARANT et BAUR, 1946 (non *F. wansoni*
DE MEILLON, 1939), Arch. Inst. Pasteur Algérie, 24 (1946),
pp. 141, 142.

Par suite de l'introduction du genre *Lasiohelea* KIEFFER (1921) comme sous-genre de *Forcipomyia* MEIGEN (1818), l'espèce *Lasiohelea wansoni* HARANT et BAUR (1946) tombait en homonymie avec *Forcipomyia wansoni* DE MEILLON (1939).

Avant de proposer un *nomen novum* à leurs auteurs, nous avons demandé au professeur H. HARANT le prêt du matériel original de son espèce afin de publier un dessin des genitalia qui n'avaient été décrits que sommairement malgré leur aspect apparemment très particulier.

Leur examen réservait une surprise: les spécimens appartenaient à la banale espèce *Forcipomyia fuliginosa* (MEIGEN) dont ils deviennent ainsi le vingt-septième synonyme, et rien ne permet de croire que la liste soit près d'être close.

L'édéage n'est pas « longuement bifide »: en réalité, ce qui a été pris pour de longs appendices sont simplement les extrémités libres des paramères, situés plus dorsalement par rapport à l'édéage. En fait, ce qui a été décrit correspond exactement au dessin erroné publié par GOETGHEBUER (*Rev. Zool. Bot. afr.*, 24,

* Aspirant (C.G.R.) du Fond National de la Recherche Scientifique.

1933, p. 130, fig. 1) où l'on voit une pièce étrange composée de la partie proximale de l'édéage, cornes comprises, et de l'extrémité des paramères. Ainsi, même en interprétant mal la disposition anatomique des éléments des genitalia, l'espèce aurait pu être déterminée correctement!

Quant à l'autre structure extraordinaire, les « paramères trilobés », il s'agit sans doute des angles de la lamelle dorsale qui sont, de façon très générale, trimammelonnés. Nous ne voyons

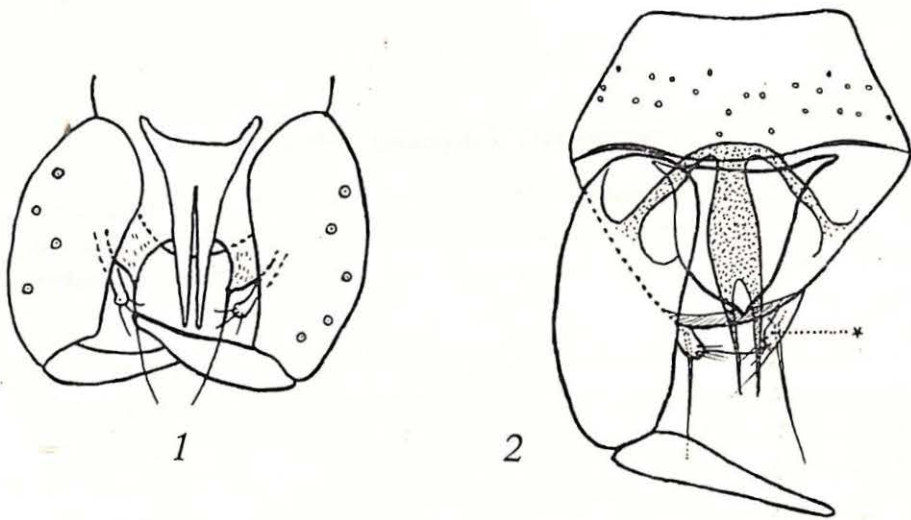


FIG. 1 — *Forcipomyia fuliginosa* (MEIGEN): genitalia d'après GOETGHEBUER (Rev. Zool. Bot. afr., 24, 1933, p. 130).

FIG. 2. — *Forcipomyia fuliginosa* (MEIGEN): genitalia d'après CLASTRIER (Arch. Inst. Pasteur Algérie, 37, 1959, p. 435).
L'astérisque indique un des angles de la lamelle dorsale.
En pointillé, les paramères.

pas d'autre explication, car rien des apodèmes ou de la partie des paramères qui n'a pas été confondue avec l'édéage, ne présente de structure trilobée.

D'autre part, nous avons appris que le matériel typique de *Forcipomyia picheyrei* HARANT et GALAN a été égaré au cours de divers déménagements.

Institut Royal des Sciences naturelles
de Belgique.