

A. — Espèces répandues dans la zone méditerranéenne d'Europe, d'Asie Mineure et d'Afrique: circumméditerranéennes: *Dasyrhamphis alexandrinus* WIEDEMANN, *Dasyrhamphis ater* ROSSI, *Dasyrhamphis nigrinus* FABRICIUS et *Dasyrhamphis umbrinus* MEIGEN.

B. — Espèces répandues dans la zone méditerranéenne d'Europe et d'Afrique: *Dasyrhamphis anthracinus* MEIGEN, *Dasyrhamphis denticornis* ENDERLEIN et *Dasyrhamphis tomentosus* MACQUART.

C. — Espèce répandue dans la zone méditerranéenne d'Afrique et en Sardaigne *Dasyrhamphis algirus* MACQUART.

D. — Espèces répandues dans la zone méditerranéenne d'Afrique: *Dasyrhamphis algirus tunisiensis* SURCOUF, *Dasyrhamphis goleanus* SZILADY, *Dasyrhamphis mitidjensis* MACQUART et *Dasyrhamphis villosus* MACQUART.

E. — Espèce répandue dans la zone méditerranéenne d'Asie Mineure: *Dasyrhamphis insecutor* AUSTEN.

F. — Espèces localisées dans la zone Asiatique: *Stypommia ochotskana* ENDERLEIN et *Nanorrhynchus crassinervis* VILLENEUVE.

## NOTES SUR LES NOTODONTIDAE (LEPIDOPTERA) PYDNA WALKER ET GENRES VOISINS

### PREMIERE PARTIE

par S.G. KIRIAKOFF

#### Introduction

Le genre *Pydna* WALKER, 1855, tel qu'il est compris par les auteurs, compte quelque 70-75 espèces dont une quinzaine éthiopiennes, le reste asiatiques, répandues dans les régions Paléarctique (Japon, Chine) et Orientale (continent asiatique et îles de la Sonde). Une seule espèce, dont la position est d'ailleurs douteuse, a été décrite de la Nouvelle Guinée.

L'étude des armures génitales, surtout mâles, des différentes espèces placées dans le genre *Pydna* a montré que ce groupe est, comme tant d'autres, une collection disparate de formes d'origine diverse, réunies sur la foi de quelques caractères structurels généralement assez variables (nervation, forme des antennes, nombre d'éperons des tibias). Il nous a donc paru indispensable de morceler ce « genre », et une première distinction est celle fondée sur le fait que le genre *Pydna sensu stricto* est asiatique. En effet, les organes copulateurs mâles des formes éthiopiennes diffèrent considérablement de ce que l'on observe chez *Pydna testacea* WALKER, 1855, espèce-type du genre (voir *Mém. Soc. Roy. Ent. Belg.*, 1955, XXVII: 332, fig. 25). Ici, comme dans de nombreux autres cas, nous constatons que la faune éthiopienne est représentée par des genres qui lui sont propres, différents des genres orientaux.

Quelques petits genres éthiopiens (*Poliemus*, *Notoxantha*, *Xanthodonta*) sont également traités dans cette première partie des « Notes » sur *Pydna* et genres voisins, partie consacrée aux formes éthiopiennes. Les structures génitales mâles des formes appar-

tenant à ces petits genres se rapprochent nettement de celles trouvées chez les représentants africains du « genre » *Pydna*. Bien plus : la plupart des « *Pydna* » africains peuvent être considérés comme congénériques avec *Xanthodonta*. Ce genre (dont le nom doit être utilisé pour le complexe en question) réunit donc une série d'espèces rangées d'habitude dans le genre *Pydna*. Il compte, dans le présent travail, 15 espèces examinées à ce jour, que nous avons réparties dans 4 sous-genres. On pourra objecter que les différences génitaliennes entre ces divers groupes sont souvent très nettes, de sorte qu'on pourrait considérer ces groupes comme autant de genres. Sans attacher une trop grande importance à ces subdivisions qui reposent généralement sur des considérations subtiles des morphologistes autant que sur des conjectures spéculatives des soi-disant phylogénéticiens — nous préférons nous en tenir à un minimum de subdivisions. Les Notodontidae sont un groupe relativement jeune des Lépidoptères lesquels sont à leur tour la branche apomorphe, et partant plus récente, du complexe Amphimesenoptera. La différenciation des lignées phylétiques n'en est donc sans doute pas très ancienne. On peut lui assigner tentativement l'âge de la faune de Siwalik. La conclusion pratique serait ici d'amalgamer les genres voisins plutôt que d'en créer des nouveaux. Nous considérons donc l'arrangement adopté ici comme le maximum de « splitting » admissible.

Les structures génitales des mâles des *Xanthodonta* offrent quelques affinités avec celles du groupe des « *Pydna* » orientaux réunissant *Pydna brunnea* SWINHOE, *P. fasciata* MOORE etc., ainsi que du groupe de *Pydna insignis* LEECH. Ce rapprochement ne doit cependant pas être considéré comme preuve d'affinités phylétiques. Celles-ci restent obscures pour les formes éthiopiennes lesquelles pourraient très bien descendre d'une lignée seulement vaguement apparentée aux *Pydna* indiens. Comme chaque grand groupe, les Notodontidae présentent quelques lignées dont les relations mutuelles peuvent être jugées avec une dose raisonnable de vraisemblance, et à côté de ces lignées, des « genres » ou de petits groupes de « genres » qu'on pourrait placer avec le même succès un peu partout. L'étude générale (en préparation) de la faune Notodontoïde éthiopienne nous apportera, nous espérons, quelques éclaircissements à ce sujet.

### Les formes éthiopiennes

La clé artificielle ci-dessous permettra de reconnaître les « genres » et les « sous-genres » éthiopiens du groupe étudié ici, d'après les organes copulateurs mâles.

1. Uncus bifide . . . . . 2
- Uncus non bifide . . . . . 3
2. Tégumen portant latéralement un processus en épine; valve en losange, à petite harpe médiane . . . sous-genre KOPPA
- Tégumen sans processus latéral; valve étroite, à grosse harpe à la base du sacculus . . . . . genre POLIENUS
3. Uncus courbé deux fois, en forme de V vu latéralement. . . . . genre LOPIEMA
- Uncus non courbé deux fois et de forme différente . . . 4
4. Uncus allongé, étroit, en griffe, pointu; valve subcarrée, portant à la base de la côte une harpe à bord ondulé, reliée à la fulture. . . . . genre NOTOXANTHA
- Uncus plus large (ou, si étroit, non en griffe); valve variable, mais ne portant jamais de harpe reliée à la fulture (genre *Xanthodonta*) . . . . . 5
5. Uncus comprimé, pointu; valve portant à la base de la côte une harpe dentelée; base du sacculus renflée . . . . . sous-genre ANTHEUELLA
- Uncus déprimé, du moins en partie; base du sacculus non renflée . . . . . 6
6. Subunci grêles, non élargis distalement; valve assez large, portant 1-2 harpes . . . . . sous-genre BISOLITA
- Subunci élargis distalement (si pas élargis, alors valve étroite et pointue, sans harpes) . . . . . 7
7. Pénis court, robuste, portant distalement des processus transversaux . . . . . sous-genre AFROPYDNA
- Pénis long, grêle, tordu ou à processus terminaux . . . . . sous-genre XANTHODONTA

Les diagnoses génériques fondées sur les caractères externes diffèrent si peu les unes des autres, qu'il est difficile d'établir une clé artificielle à l'aide de ces caractères, d'autant plus que les espèces rangées habituellement dans le genre *Pydna* ont dû être réparties dans trois genres différents.

Genre *Xanthodonta* GAEDE, 1928

GAEDE in SEITZ, Grossschm. Erde, XIV, p. 435 (1928).

Pas de trompe. Palpes courts, à troisième article petit. Antennes des mâles longuement pectinées, celles des femelles filiformes. Nervulation: aux antérieures, aréole absente ou présente; nervure 6 partant de l'aréole, 7+10+8+9 de l'extrémité de l'aréole; aux postérieures, nervures 3 et 4 séparées, 6 et 7 tigées; 8 rapprochée de la cellule vers ou après son milieu. Tibias postérieurs avec 2 paires d'éperons.

Armure génitale mâle: Plaque sternale à bord proximal portant deux processus, parfois peu prononcés; bord distal variable. Uncus typiquement étroit et pointu, mais différent d'après les sous-genres; subunci aussi variables. Valve rétrécie distalement, en pointe ou en cuiller. Pénis variable. Saccus toujours court.

Type du genre: *Xanthodonta debilis* GAEDE, 1928.

Les sous-genres décrits plus loin présentent des différences relativement importantes quant aux structures génitales mâles. Nous préférons reconnaître un seul genre *Xanthodonta* groupant ces différents sous-genres, car il s'agit ici vraisemblablement de formes différenciées relativement récemment.

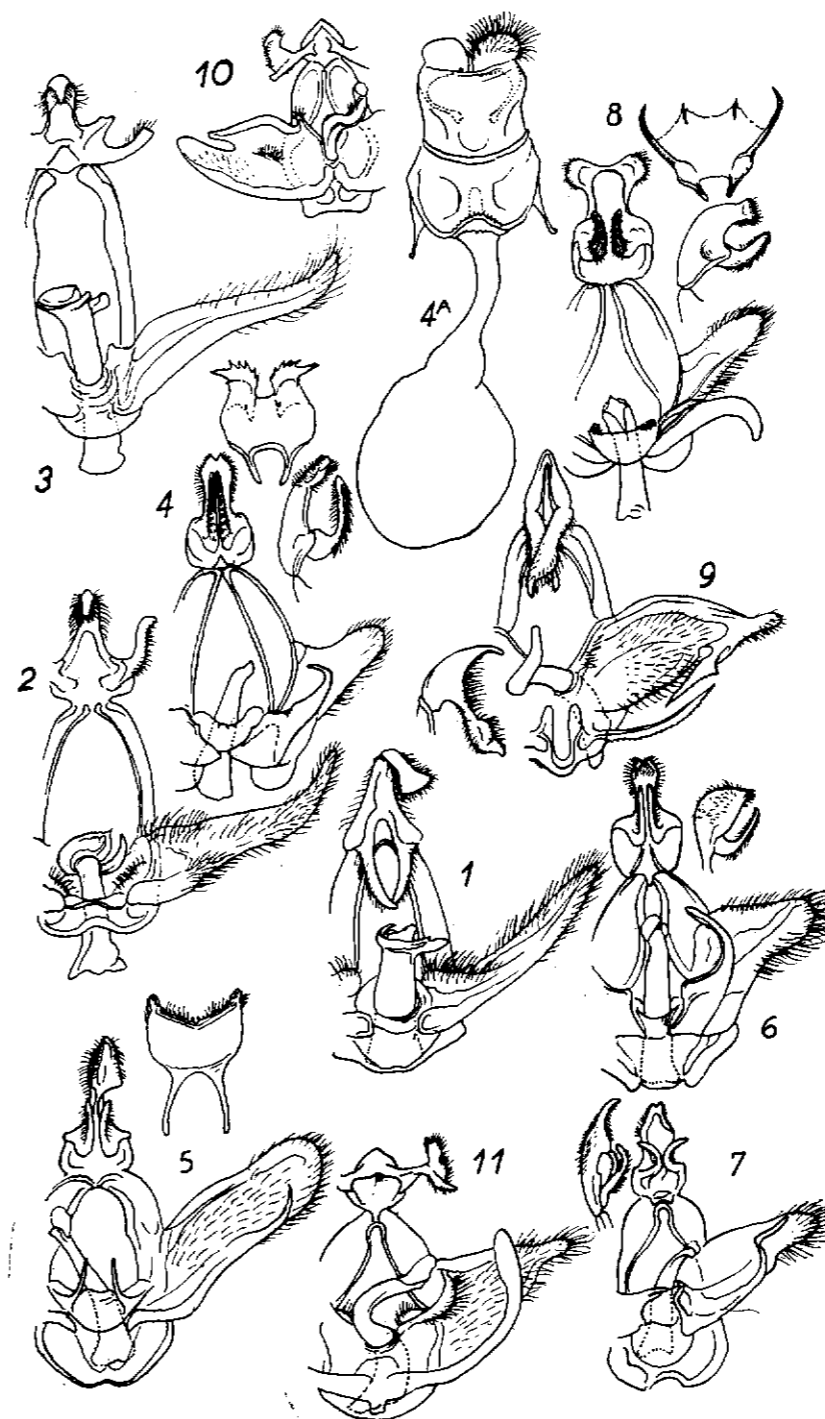
Sous-genre *Afropydna* subgen. nov.

Diffère des autres sous-genres par les structures génitales mâles. Processus proximaux de la plaque sternale peu développés. Uncus étroit, à extrémité pointue ou arrondie; subunci étroits, recourbés, parfois faiblement élargis distalement. Valve étroite et encore rétrécie distalement. Pénis court, relativement robuste, portant distalement des processus transversaux. Fulture peu développée. Saccus très court.

Type du sous-genre: *Pydna indistincta* GAEDE.

## EXPLICATIONS DES FIGURES

Fig. 1. *Xanthodonta indistincta* (GAEDE), armure génitale mâle. — 2. *X. angolensis* sp. nov., id. — 3. *X. distincta* sp. nov., id. — 4. *X. strigata* (AURIVILLIUS), id.; 4A, id., structures génitales femelles. — 5. *X. rubrifascia* (HAMPSON), armure génitale mâle. — 6. *X. interna* sp. nov., id. — 7. *X. pemberoni* (ROTSCHILD), id. — 8. *X. minuta* (HOLLAND), id. — 9. *X. debilis* (GAEDE), id. — 10. *X. minima* (HAMPSON), id. — 11. *X. nigrovittata* (AURIVILLIUS), id.



**Xanthodonta (Afropydna) indistincta** (GAEDE, 1928) (fig. 1).

*Pydna indistincta* GAEDE in SELTZ, t. cit., p. 435, pl. 72c (1928).

Armure génitale mâle: Extrémité de l'uncus élargie en une petite plaque arrondie; subunci étroits, à extrémité arrondie. Pénis long comme la moitié de la valve.

Togo. Type au Musée de la Humboldt-Universität à Berlin.

**Xanthodonta (Afropydna) angolensis** spec. nov. (fig. 2).

Holotype, mâle: Tête brun orangé foncé; antennes couleur chamois. Collier brun orangé foncé; bases des tégulae et milieu du thorax plus clair, teinté de chamois; reste du thorax chamois jaune; pattes antérieures brun foncé à la face interne; base de l'abdomen chamois jaune; reste plus clair et plus gris. Aile antérieure jaune paille, faiblement saupoudré de brun, excepté dans la région terminale; un faible trait brunâtre allant de la base le long de la cubitale à la base de la nervure 4, et de là jusque près de l'apex; cette portion faiblement courbée; une série subterminale de points bruns et une ligne brune terminale; franges colorées. Aile postérieure blanchâtre, lavée de gris chocolat. Longueur de l'aile antérieure 14,5 mm.

Armure génitale mâle: Diffère de celle de *X. indistincta* comme suit: Uncus non élargi à l'extrémité laquelle est arrondie; subunci un peu courbés vers le bas à l'extrémité, en S peu prononcé; extrémité un peu élargie; tégumen à angles distaux étirés; pénis portant un processus terminal transversal en forme de faux.

Holotype, mâle: Bihé, Angola, 11.XI.1901 (Pemberton). Au British Museum (Natural History). Un deuxième mâle, de Muhumbua, Cambo R. to Cuglio R., 18.IX.1903 (D<sup>r</sup> Ansorge), également au British Museum, plus petit (longueur de l'aile antérieure 12,5 mm), plus pâle; l'aile antérieure porte dans les intervalles I à III des taches brunes subterminales, parallèles au trait brun.

**Xanthodonta (Afropydna) distincta** spec. nov. (fig. 3).

Holotype, mâle: Tête et collier brun sépia; antennes brun clair. Base des tégulae brun devenant couleur crème brunâtre; reste du thorax de cette dernière teinte; dessous plus pâle; pattes brunes à la face interne; abdomen brun, faiblement cerclé de plus pâle. Aile antérieure couleur crème jaunâtre, assez densément saupoudré de brun Vandyck, plus faiblement dans la région distale;

cubitale et bases des nervures 2 et 3 striées de brun Vandyck; un trait de cette couleur débute à l'angle de la cellule et se poursuit vers l'apex qu'il n'atteint pas tout à fait; il est brisé dans la région apicale; 2 ou 3 points ou lunules dans les intervalles I-II ou I-III, placés à l'extrémité de traits bruns; une rangée de points subterminaux et une ligne terminale brune; franges blanchâtres. Aile postérieure brun chocolat clair; franges plus pâles à l'extrémité. Longueur de l'aile antérieure 13,5 mm.

Armure génitale mâle: Diffère de celle de *X. indistincta* comme suit: Uncus à extrémité pointue; subunci légèrement élargis distalement, à bord terminal coupé à peu près droit; tégumen étiré en pointe aux angles distaux; pénis relativement plus long (sept dixièmes de la côte) et moins robuste.

Allotype, femelle: Pareille au mâle, mais plus grande (aile antérieure 15 mm), et à antennes filiformes.

Holotype, mâle: Sankuru, Dimbelenge, 3.IV.1951; allotype, femelle: Sankuru, Katakò-Kombe, 17.I.1953; paratypes, mâles: Sankuru, Dimbelenge, 15.XI.1950, 15.XII.1950, 30.I.1951, 4.III.1951; Katakò-Kombe, 4.IX.1952; paratypes, femelles: Dimbelenge, 28.X.1950, Katakò-Kombe, 6.III.1953 (M. Fontaine). Au Musée Royal de l'Afrique Centrale, Tervuren.

**Xanthodonta (Afropydna) witteana** (KIRIAKOFF, 1954).

*Notoxantha witteana* KIRIAKOFF, Lep. Heteroc. in *Expl. Parc Nat. Upemba*, 26, p. 24, pl. I, fig. 2, pl. V, fig. 1 (1954).

Armure génitale mâle: Diffère de celles des deux espèces précédentes par la forme de l'uncus, terminé en une plaque allongée et à bords latéraux plus ou moins parallèles; par la présence à la base de la valve d'une protubérance obtuse; et par un pénis long comme la moitié de la valve, plus grêle, et à processus terminaux mieux développés.

Katanga (région du lac Upemba). Type dans les collections de l'Institut des Parcs nationaux du Congo et du Ruanda-Urundi.

Sous-genre **Bisolita** subgen. nov.

Plaque sternale à appendices proximaux bien développés, à bord distal généralement découpé et garni de denticulations. Uncus à extrémité arrondie, ovale ou élargie et faiblement concave; subunci non élargis distalement. Valve allongée, moins étroite que chez *Afropydna*, portant généralement à la base une harpe

en forme de corne et parfois une autre, plus grêle, reliée à la fulcure et que l'on pourrait qualifier de labis. Pénis relativement court, assez grêle, du moins distalement. Saccus souvent étiré en lobe latéralement.

Type du sous-genre: *Ramesa strigata* AURIVILLIUS.

**Xanthodonta (Bisolita) strigata** (AURIVILLIUS, 1906). Fig. 4, 4A.

*Ramesa strigata* AURIVILLIUS, *Ark. f. Zool.*, 3 (1), p. 7 (1906).

Armure génitale mâle (Cameroun) : Plaque sternale à apophyses proximales modérément longs, grêles ; bord distal excisé au milieu et étiré latéralement en lobes dentelés. Uncus en losange, excisé au milieu du bord terminal ; subunci longs, courbés à la base, ensuite presque droits. Valve presque entièrement membraneuse, à processus basal fort, en corne de buffle. Pénis un peu plus long que la valve, à pointe un peu recourbée. Saccus étiré latéralement en lobe.

Structures génitales femelles : Apophyses assez courtes. Plaque génitale large, à bord proximal épaissi en bourrelet ; lamelle post-vaginale dentelée ; signum absent.

Type : femelle, Cameroun, au Musée de Stockholm.

**Xanthodonta (Bisolita) rubrifascia** (HAMPSON, 1910) (fig. 5).

*Pydna rubrifascia* HAMPSON, *Ann. Mag. Nat. Hist.*, (8) 5, p. 486, (1910).

Armure génitale mâle : Plaque sternale à apophyses proximales plus longues que chez *X. strigata*, à bord distal largement découpé et dentelé. Uncus en fer de lance, à extrémité arrondie ou faiblement excisée ; subunci relativement courts et grêles. Valve plus allongée ; processus basal soudé en partie au sacculus, se terminant en un crochet grêle ; labides présents. Pénis un peu plus court que la côte, formé comme chez *X. strigata*, mais portant proximatement un élargissement en plaque. Lobes du saccus peu prononcés.

Type : Mashonaland, au British Museum (Natural History). Paraît être assez répandue en Afrique Centrale, Orientale (Kenya) et Australe (Transvaal, etc.), mais est souvent confondue avec la précédente.

**Xanthodonta (Bisolita) interna** sp. nov. (fig. 6)

Holotype, mâle : Tête et base du collier brun ombre foncé ; palpes sépia ; antennes jaune chamois pâle ; reste du collier, tégulae, thorax et abdomen crémeux pâle ; dessous du thorax et pattes

couleur crème, ces dernières brunes à la face interne. A l'aile antérieure, la nervure 7 part séparément de l'extrémité de l'aréole ; couleur comme chez *X. strigata*, mais plus nettement saupoudrée de brun, surtout dans la région dorsale ; rangée subterminale de points absente ; franges concolores. Ailes postérieure blanc soyeux avec une faible teinte jaunâtre ; base des franges jaunâtre. Longueur de l'aile antérieure 12 mm.

Allotype, femelle : Semblable au mâle, plus grande (aile antérieure 15 mm) ; aile antérieure portant, à la place de la rangée de taches de *X. strigata*, un trait brunâtre assez diffus.

Armure génitale du mâle : Plaque sternale à processus proximales courts ; bord distal excisé au milieu et étiré latéralement, garni d'épines. Valve comme chez *X. strigata*, mais le processus basal est plus régulièrement arqué et portant à sa base une enflure anguleuse. Pénis plus long que la côte, assez grêle, arqué deux fois.

Holotype, mâle : Sankuru, Dimbelenge, 15.II.1951 ; allotype, femelle : ib., 3.XII.1950 ; paratypes, mâles : Sankuru, Katakombombe, 7.I.1952, 8.I.1953, Kukamba, 11.II.1950 (M. FONTAINE). Au Musée Royal de l'Afrique Centrale, Tervuren.

Cette espèce diffère à peine de *X. strigata* extérieurement, mais elle est en moyenne plus petite, et ses armures génitales mâles montrent des différences nettes.

**Xanthodonta (Bisolita) pembedoni** (ROTHSCHILD, 1910) (fig. 7).

*Estigmene pembedoni* ROTHSCHILD, *Novit. Zool.*, 17, p. 162, (1910).

Décrite comme *Estigmene (Arctiidae)*, ce qui est assez surprenant de la part d'une autorité comme Lord ROTHSCHILD. L'insecte ressemble extérieurement à *X. rubrifascia*. Dessins d'un brun Vandyck, et les ailes postérieures teintées de cette couleur. Longueur de l'aile antérieure 13 mm.

Armure génitale mâle : Plaque sternale à processus proximales longs et grêles, le processus gauche plus court ; bord distal découpé en angle et étiré latéralement, portant une ou deux grosses dents de chaque côté. Uncus à extrémité nettement élargie en lobe, à pointe légèrement excisée ; subunci grêles, fortement arqués. Harpes grêles, la basale courte, la distale longue et tordue. Pénis plus court que la valve, arqué dans le tiers distal seulement.

Type : Bailundu, Angola, au British Museum (Natural History).

**Xanthodonta (Bisolita) minuta** (HOLLAND, 1893) (fig. 8).

*Pydna minuta* HOLLAND, *Psyche*, 6, p. 489, (1893).

Armure génitale mâle: Plaque sternale en grande partie membraneuse; seuls, les bords latéraux, en baguettes, restent sclérifiés. Uncus large, élargi et un peu excisé à l'extrémité; subunci recourbés. Valve comme chez *X. strigata*, mais le processus basal très robuste. Pénis relativement court, presque droit.

Type: Afrique Occidentale, au Carnegie Museum. Togo, Côte de l'Or (British Museum).

Plaque sternale très aberrante, mais le reste des structures génitales ne présente aucune particularité frappante.

Sous-genre **Xanthodonta** (s. str.)

Armure génitale mâle: Plaque sternale un peu rétrécie distalement; processus proximaux de longueur variable. Uncus court, en amande ou arrondi; subunci toujours élargis distalement. Valve avec des dentelures et/ou un processus au sacculus. Pénis long, plus ou moins grêle, tordu ou à processus terminaux. Saccus court.

Type du sous-genre: *Xanthodonta debilis* GAEDE.

**Xanthodonta (Xanthodonta) debilis** GAEDE, 1928.

*Xanthodonta debilis* GAEDE in SEITZ, *Grossschm. Erde*, XIV, p. 435, pl. 72a (1928).

Armure génitale, mâle: Subunci relativement grêles, presque droits, élargis subterminalement, à pointe obtuse. Valve relativement large, étirée en languette terminalement; une harpe dentelée au dernier tiers du sacculus, dirigée basad; une autre, également dentelée, à la base du sacculus. Pénis plus long que la côte, grêle, tordu.

Type (femelle): Ouest de Tanganyika, au British Museum (Natural History). Mâle disséqué: Lufonso riv., E. Luvua valley, N.E. of lake Mweru, 5700 ft., February 1922 (T. A. BARNES), au même musée.

**Xanthodonta (Xanthodonta) minima** (HAMPSON, 1910) (fig. 10).

*Pydna minima* HAMPSON, *Ann. Mag. Nat. Hist.*, (8) 5, p. 486 (1910).

Armure génitale mâle: Plaque sternale plus large que chez *X. debilis*, à processus proximaux courts. Uncus relativement

plus court et plus large; subunci élargis distalement en hache, à bord ondulé. Valve comme chez *X. debilis*, sauf les harpes: il y a un processus en tubercule à la base, et la côte porte après son milieu un processus dirigé distad. Pénis un peu plus court que la côte, fortement tordu.

Type: Nigéria, au British Museum (Natural History). Il est dépourvu du trait longitudinal médian, de même qu'un spécimen au British Museum, de la Côte de l'Or, Kete Krachi, North. Terr., VIII.1924 (A. W. CARDINALI). D'autres spécimens au même musée, provenant du Nigéria (Anambara distr.; Minna, 24.VIII.1910, SCOTT MACFIE), portent un trait longitudinal brun sépia, et sont plus faiblement pointillés de brun.

**Xanthodonta (Xanthodonta) nigrovittata** (AURIVILLIUS, 1922) (fig. 11).

*Pydna nigrovittata* AURIVILLIUS, *Ark. f. Zool.*, 14 (5), p. 18, fig. 1 (1922).

Armure génitale mâle: Plaque sternale plus large et courte que chez les espèces précédentes, à processus proximaux courts, et à bords latéraux convexes. Uncus et subunci comme chez *X. minima*. Valve comme chez *X. debilis*, mais ne portant au sacculus qu'un seul processus, long et grêle. Pénis un peu plus long que la côte, arqué, puis fortement tordu.

Type au Musée de Stockholm. Il a servi à la description ci-dessus.

**Xanthodonta (Xanthodonta) lusingae** (KIRIAKOFF, 1954).

*Polienus lusingae* KIRIAKOFF, *Lep. Het.*, in *Miss. Upemba Nat. Parc*, 26, p. 25, pl. I, fig. 4, V fig. 2 (1954).

Armure génitale mâle: ne diffère que celle de *X. debilis* que par la forme des subunci, courts, droits, simplement élargis à l'extrémité.

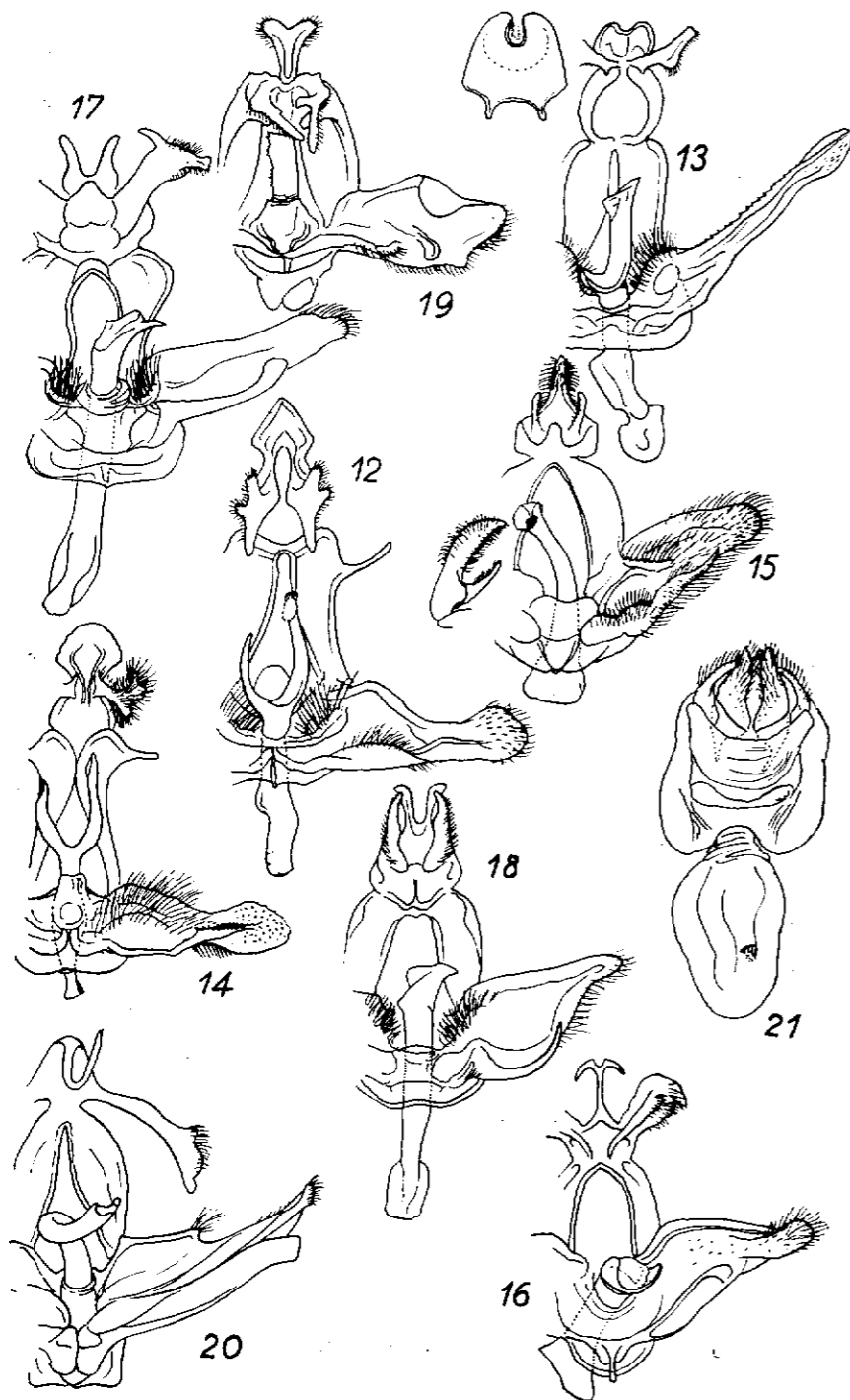
Type: Lusinga, région du lac Upemba. Collection de l'Institut des Parcs nationaux du Congo et du Ruanda-Urundi.

Il est possible que cette forme soit conspécifique avec *X. debilis*.

**Xanthodonta (Xanthodonta) diatrecta** (HAMPSON, 1910) (fig. 12).

*Pydna diatrecta* HAMPSON, *Ann. Mag. Nat. Hist.*, (8) 5, p. 487 (1910).

Armure génitale mâle: Plaque sternale large, rétrécie distalement, à processus proximaux courts et à bord distal arrondi.



Uncus comme chez *X. debilis*; subunci étirés à l'extrémité en forme de marteau; tégumen portant subterminalement de chaque côté un processus grêle, en épine. Valve étroite, rétrécie subterminalement et un peu élargie terminalement, la portion élargie couverte de courtes épines éparses; une harpe subterminale dentelée. Pénis près du double de la côte, droit, portant aux deux tiers de sa longueur un fort processus en forme de corne.

Type: Ouganda, au British Museum (Natural History).

**Xanthodonta (Xanthodonta) unicornis** sp. nov. (fig. 13).

Holotype, mâle: Semblable à *Poliemus rubritinctus* (HAMPSON), mais en diffère par la présence d'une longue et étroite aréole et par une taille plus petite (longueur de l'aile antérieure 14 mm). Disposition des taches comme chez *P. rubritinctus*, mais la rangée interne de points très obsolète.

Armure génitale mâle: Nettement différente de celle de *P. rubritinctus* et se rapproche de celle de *X. diatrecta*, dont elle diffère comme suit: Plaque sternale profondément découpée au bord distal; subunci plus grêles, à bras inférieur de la plaque terminale peu développé; valve étroite, portant des rangées de courtes épines le long du bord costal, et sans élargissement terminal net; pénis aussi long que la valve, semblable à celui de *X. diatrecta*, mais à processus latéral très court, en forme de petit tubercule.

Holotype, mâle: Mamboia, German East Africa (=Tanganyika) (D<sup>r</sup> BAXTER); paratype, mâle: Kibwezi, Kenya, XII.1921 (ex-DUMMER). Au British Museum (Natural History).

**Xanthodonta (Xanthodonta) argillacea** sp. nov. (fig. 14).

Holotype, mâle: Tête et collier brun ombre; palpes et antennes brun orangé pâle; tiges des antennes plus pâles; thorax et pattes brun orangé clair; pattes antérieures brun foncé à la face interne; abdomen crème jaunâtre; touffe basale brun orangé. Aile anté-

EXPLICATIONS DES FIGURES

Fig. 12. *X. diatrecta* (HAMPSON), armure génitale mâle. — 13. *X. unicornis* sp. nov., id. — 14. *X. argillacea* sp. nov., id. — 15. *X. flavida* (HAMPSON), id. — 16. *Poliemus capillatus* (WALLENGREN), id. — 17. *P. fuscatus* JANSE, id. — 18. *P. rubritinctus* (HAMPSON), id. — 19. *Roppa rhabdophora* (HAMPSON), id. — 20. *Lopiena ochracea* (BETHUNE BAKER), id. — 21. *Notoxantha aurorina* sp. nov., structures génitales femelles.

rière brun orangé, plus pâle et plus jaunâtre dans la partie distale, saupoudrée de brun foncé, avec des taches longitudinales de la couleur fondamentale pure dans l'aire distale; une ligne interne et une externe de points bruns; une tache brune diffuse sur les DC; une rangée très nette de taches terminales; franges plus pâles aux extrémités. Aile postérieure couleur crème, le disque teinté de brun; ligne terminale brune; franges blanchâtres aux extrémités. Longueur de l'aile antérieure 15,5 mm.

Armure génitale mâle: Plaque sternale comme chez *X. diatrecta* mais plus étirée distalement et portant une découpeure au milieu du bord distal. Uncus à extrémité élargie et arrondie; subunci élargis en plaque distalement, avec des processus plus courts que chez *X. diatrecta*; processus du tégumen court et droit. Valve comme chez l'espèce prénommée, mais portant dans la moitié distale une harpe denticulée longitudinale. Pénis également du type « bicorne », contrairement à ce que'on voit chez *X. unicornis*.

Allotype, femelle: Plus grande (aile antérieure 19,5 mm), à aile antérieure plus allongée et à termen plus oblique. Aile postérieure uniformément teintée de brun.

Holotype, mâle, et paratype, mâle: Anambara Creek, Nigeria; allotype, femelle: Ogruga, Nigeria. Au British Museum (Natural History).

Espèce facile à reconnaître par sa teinte fondamentale brun roux.

Sous genre **Antheuella** subgen. nov.

Armure génitale mâle: Plaque sternale peu différenciée. Uncus comprimé, à pointe assez obtus; subunci presque droits; base du tégumen large. Valve comme chez *Xanthodonta* s. str., avec le sacculus à base renflée et portant une harpe à son bord; une autre harpe dentelée, oblique à la base de la côte. Pénis plus long que la côte, assez grêle, arqué. Saccus très court.

Type du sous-genre: *Pydna flavida* HAMPSON.

**Xanthodonta (Antheuella) flavida** (HAMPSON, 1910) (fig. 15).

*Pydna flavida* HAMPSON, *Ann. Mag. Nat. Hist.*, (8) 5, p. 485 (1910).

Armure génitale mâle: voir diagnose ci-dessus.

L'espèce possède une courte aréole.

Type: Natal, Durban. Au British Museum (Natural History).

### Genre **Polienus** DISTANT, 1903

DISTANT, *Ins. Transv.*, 4, p. 93 (1903).

Palpes le plus souvent dirigés en haut, à dernier article court, pointu. Trompe absente. Antennes du mâle longuement pectinées, celles de la femelle denticulées en scie. Forme de l'aile antérieure généralement plus large que chez *Xanthodonta*. Nervation: Une étroite aréole est présente; nervure 5 du milieu des DC; 6 libre ou partant de la base de l'aréole; 7 et 10+8+9 de l'aréole. A l'aile postérieure, nervures 3 et 4 bien séparées; 5 du milieu des DC; 6 et 7 tigées; 8 rapprochée du milieu de la cellule, à laquelle elle est reliée par une barre. Tibias postérieurs avec deux paires d'éperons.

Armure génitale mâle: Plaque sternale découpée au milieu du bord proximal et formant deux angles ou dents. Uncus variable, mais toujours bifide; subunci bien développés, élargis distalement. Valve assez étroite, portant une grosse harpe à la base du sacculus, et souvent une protubérance basale. Pénis à peu près aussi long que la côte, assez grêle, à processus terminal transversal comme chez *Xanthodonta (Afropydna)*. Saccus court.

Espèce type: *Polienus modestus* DISTANT (= *Simyra capillata* WALLENGREN).

**Polienus capillatus** (WALLENGREN, 1875) (fig. 16).

*Simyra capillata* WALLENGREN, *Ofv. K. Vet. Akad. Förh.*, 1875, p. 104 (1875).

*Polienus modestus* DISTANT, *Ins. Transv.*, 4, p. 94, fig. 10 (1903).

Armure génitale mâle: Uncus étroit, en baguette; subunci larges, et fortement élargis terminalement. Harpe du sacculus finement dentelée; protubérance basale présente, couverte de soies.

Type: Afrique Australe, Musée de Stockholm.

*P. capillatus albescens* (GAEDE, 1928) (*Polienus fuscatus albescens* GAEDE, in SEITZ, *Grossschm. Erde*, XIV, p. 436, pl. 72b, 1928). GAEDE écrit (p. cit.): « C'est peut-être une forme montagnarde de *fuscatus* ». Les armures génitales mâles ne montrent aucune différence avec celles de *P. capillatus*. Il s'agit donc d'une forme géographique de cette dernière espèce, et non de *P. fuscatus*. Type: Great Crater district, Tanganyika, II-III.1921, au British Museum (Natural History). D'autres spécimens, ibidem, proviennent de l'Uganda (JACKSON), de Nairobi, V.1905 (F. J. JACKSON),



de l'Afrique Orientale Britannique: Nakutu, 8.V.1911 (H. A. BEDEKER).

**Polienus fuscatus** JANSE, 1920 (fig. 17).

*Polienus fuscatus* JANSE, *Ann. Transv. Mus.*, 7, p. 225, pl. 14, fig. 15 (1920).

Armure génitale mâle: Uncus beaucoup plus court que chez *P. capillatus*, à branches terminales plus ou moins parallèles; subunci terminés par une barre transversale. Pénis un peu plus long que la côte. Pour le reste comme l'espèce typique du genre.

Type: Umtali, dans la collection du Prof. A.J.T. Janse.

Un exemplaire sans provenance exacte, au British Museum, a la harpe du sacculus non dentée, et le pénis est relativement plus long et plus grêle.

**Polienus rubritinctus** (HAMPSON, 1910) (fig. 18).

*Pydna rubritincta* HAMPSON, *Ann. Mag. Nat. Hist.*, (8) 5, p. 485 (1910).

Armure génitale mâle: Ne présente aucune différence avec celle de *P. fuscatus*. La question se pose de savoir si les deux formes ne sont pas conspécifiques. Nous avons cependant examiné un spécimen de *P. rubritincta*, au British Museum, du Natal: Umkomaas, 24.XII.1913 (L. HARGREAVES), ce qui plaiderait en faveur de la distinction spécifique des formes en question. Ce n'est donc que provisoirement que nous les traitons ici séparément.

Type au British Museum (Natural History). A part la Côte de l'Or, on connaît l'espèce du Natal: Durban, Umkomaas (comme ci-dessus), et un spécimen de Zomba (il n'est pas clair s'il s'agit de Zomba du Territoire de Tanganyika, ou du Nyassaland), au U.S. National Museum, est probablement conspécifique.

#### Genre **Roppa** gen. nov.

Caractères extérieurs comme chez « *Pydna* ». Armure génitale mâle: Plaque sternale arrondie, à processus proximaux courts et obtus, et à bord distal régulièrement concave. Uncus étroit, bifide, à branches arrondies à l'extrémité; subunci terminés par une barre transversale; tégumen portant subterminalement un processus en forme d'épine. Valve plus ou moins en losange, à côté lobée subterminalement; une harpe en manche de couteau vers le

milieu. Pénis aussi long que la valve, droit. Sacculus relativement bien développé, arrondi.

Type du genre: *Pydna rhabdophora* HAMPSON.

**Roppa rhabdophora** (HAMPSON, 1910) (fig. 19).

*Pydna rhabdophora* HAMPSON, *Ann. Mag. Nat. Hist.*, (8) 5, p. 487 (1910).

*Antheua nigrolineata* CARPENTER, *Proc. Dublin Soc.*, 8 (1895).

Armure génitale mâle: voir ci-dessus.

Type du Nigeria, au British Museum (Natural History). Localités: Mt. Patti, Lokoja, 18-23.V.1899; Ropp (d'où le nom du genre), 21.VII.1920 (D<sup>r</sup> J. A. BRABURY).

#### Genre **Lopiena** gen. nov.

Caractères extérieurs comme chez *Polienus*. Armure génitale mâle: Plaque sternale arrondie; processus proximaux courts, triangulaires. Uncus très étroit, comprimé, courbé en V; subunci longs et étroits, élargis terminalement en une plaque triangulaire. Valve étroite, à portion médiane membraneuse; sacculus formant un lobe allongé. Pénis assez robuste, grêle dans la moitié distale où il est en spirale. Sacculus subcarré.

Type du genre: *Polienus ochraceus* BETHUNE BAKER.

**Lopiena ochracea** (BETHUNE BAKER, 1911) (fig. 20).

*Polienus ochraceus* BETHUNE BAKER, *Ann. Mag. Nat. Hist.*, (8) 7, p. 558 (1911).

Armure génitale mâle: Côté présentant un angle vers son milieu.

Type: Tando, Angola.

*Lopiena ochracea orientalis* (KIRIAKOFF, 1954) (*Polienus ochraceus orientalis* KIRIAKOFF, *Lep. Heteroc. in Mission Nat. Park Upemba*, 26, p. 25, pl. IV, fig. 6, 1954) est la race du Congo méridional: Katanga, région du lac Upemba.

**Lopiena indecora** (KIRIAKOFF, 1954).

*Pydna indecora* KIRIAKOFF, *Lep. Heteroc. in Mission Nat. Park Upemba*, 26, p. 26, pl. I, fig. 5, V fig. 3 (1954).

Armure génitale mâle: Diffère de celle de *L. ochracea* par les plaques terminales des subunci un peu plus étroites, et surtout par la présence d'une courte harpe en crochet poilu à la base de la côte; par contre, l'angle au milieu du bord costal est absent.

Cette espèce diffère très nettement de *L. ochracea* par sa coloration et par ses dessins.

Type: Katanga, environs du lac Upemba. Collection de l'Institut des Parcs nationaux du Congo et du Ruanda-Urundi.

Genre **Notoxantha** HAMPSON, 1910

HAMPSON, *Ann. Mag. Nat. Hist.*, (8) 5, p. 484, 1910.

Palpes courts, porrigés, à dernier article menu, caché dans la pilosité. Trompe réduite. Antennes du mâle à longues pectinations, celles de la femelle ciliées. Aile antérieure à apex allongé et pointu; une aréole est présente; nervure 5 partant du milieu des DC, 6 de la base de l'aréole, 7 et 10+8+9 de l'extrémité de l'aréole. A l'aile postérieure, nervures 3 et 4 séparées, 5 un peu au-dessus du milieu des DC, 6 et 7 tigees, 8 rapprochée du milieu de la cellule. Tibias postérieurs à deux paires d'éperons.

Armure génitale mâle: Plaque sternale en éventail, à processus proximaux assez longs et grêles. Uncus étroit, en pointe, arqué; subunci longs et grêles, à petit crochet terminal; tégumen étroit. Valve large, subcarrée, en grande partie membraneuse; sacculus étroitement sclérifié; base de la côte portant une harpe en lobe pointu et poilu, faiblement ondulé aux bords, relié à la fulture (on peut donc considérer, avec quelque raison, cette structure comme une labis). Pénis aussi long que la valve, assez grêle, mais épaissi proximale, faiblement arqué, portant un processus subterminal en crochet. Saccus court et arrondi.

Structures génitale femelles: Apophyses antérieures courtes; apophyses postérieures assez longues. Stérigma large; bord distal de la lamelle postvaginale découpé au milieu; plaque tergale étirée latéralement en pointe. Pas de signum.

Type du genre: *Notoxantha sesamioides* HAMPSON.

**Notoxantha sesamioides** HAMPSON, 1910.

*Notoxantha sesamioides* HAMPSON, *Ann. Mag. Nat. Hist.*, (8) 5, p. 485.

Armure génitale mâle: comme ci-dessus.

Type: Mashonaland, au British Museum (Natural History).

**Notoxantha aurorina** sp. nov. (fig. 21).

Holotype, femelle: Corps jaune pâle; thorax et collier à pilosité très longue; base de l'abdomen blanchâtre; tarsi cerclés de

brun et de blanc. Aile antérieure rosé pâle, devenant blanchâtre au termen; tiers basal teinté d'orangé clair; toute la surface très finement saupoudrée de brun, plus fortement à la base, plus faiblement dans l'aire pâle terminale. Aile postérieure blanc soyeux. Chez cette espèce, les antennes de la femelle sont filiformes, et les nervures 3 et 4 de l'aile postérieure partent d'un point. Longueur de l'aile antérieure: 15,5 mm.

Structures génitales femelles: Diffèrent notablement de celles de *N. sesamioides* par l'absence du processus dorsal. Apophyses antérieures et postérieures courts. Lamelle postvaginale en forme de demi-lune à concavité distale; lamelle antévaginale renforcée au bord distal. Ductus bursae très court.

Holotype, femelle: Tambura, southern Bahr-el-Ghazal, au British Museum (Natural History).

SPECIES INCERTAE SEDIS

*Pydna brunneata* GAEDE, 1934 (= *brunnea* GAEDE, 1928, nec SWINHOE, 1907).

*Pydna brunneifascia* HAMPSON, 1910.

*Polienus nigrosparsa* JANSE, 1920.

A l'heure qu'il est, nous n'avons pas encore pu examiner les types des espèces ci-dessus. Nous espérons pouvoir publier en temps voulu un supplément contenant les descriptions en questions.