

Notodontidae (Lepidoptera) africain nouveaux

II

Scalmicauda et genres voisins

par S.G. KIRIAKOFF

La présente contribution fait suite à celle parue en 1955 sous le titre « New Genera et Species of African Notodontidae (Lepidoptera) » (*Rev. Zool. Bot. Afr.*, LII, 3-4, 1955, pp. 326-348, 18 figs, pl. I-II). Elle contient la description des nouveaux genres et des nouvelles espèces, trouvés dans l'important matériel examiné jusqu'ici et provenant du Musée Royal du Congo Belge à Tervueren et du British Museum (Natural History). Nous nous proposons d'étudier le groupe en question, dans son ensemble, dans la revision des Notodontidés éthiopiens, actuellement en préparation.

Nous remercions ici, pour le prêt des spécimens et l'aide dans plusieurs circonstances: MM. P. BASILEWSKY et L.A. BERGER, du Musée Royal du Congo Belge; MM. A. WATSON, W.H.T. TAMS et D.S. FLETCHER, du British Museum (Natural History); et pour le prêt des types: MM. les Professeurs O. LUNDBLAD (actuellement retraité), du Naturhistoriska Riksmuseum, Stockholm, et E.M. HERING (actuellement retraité), du Musée Zoologique de la Humboldt Universität, Berlin; enfin, le Fonds National de la Recherche scientifique, pour l'appui financier sans lequel nos diverses contributions ne seraient pas possibles.

Genre *Scalmicauda*

Scalmicauda HOLLAND, 1893, *Psyche*, VI: 489.

Espèce-type: *Scalmicauda bengala* HOLLAND, 1893. Les descriptions ci-après des genitalia sont faites, pour le ♂, d'après *Scalmi-*

cauda rectilinea GAEDE, 1928, laquelle espèce diffère à peine de *Sc. bengala*; et, pour la ♀, d'après *Scalmicauda rectilinea* GAEDE, 1928, et *Sc. argenteomaculata* AURIVILLIUS, 1892.

Armature génitale ♂: Uncus bifide presque dès sa base, bras déprimés, plutôt larges (plutôt étroits chez certaines espèces), recourbés, élargis dans leur portion distale; portion élargie portant, du moins partiellement, une pigmentation foncée et ayant une surface rugueuse, comme chagrinée. Valve plutôt étroite; côte et sacculus plus ou moins parallèles, étroitement sclérifiés; partie médiane (=valvule) membraneuse; base de la côte portant un petit processus (harpe) dirigé vers l'intérieur, à pigmentation foncée. Pénis aussi long que la côte (plus long que la côte chez la plupart des espèces), assez robuste, inerme (faiblement armé chez quelques espèces); fulture inférieure large, excisée au milieu de son bord distal. Saccus court, profondément excisé au milieu. Plaque du 8e sternite elliptique, portant une excision médiane au bord distal, cette excision occupée par une membrane tenue, finement plissée. Plaque du 8e tergite membraneuse dans sa portion médiane.

Structures génitales ♀: Papilles anales très courtes, formant un cercle presque complet; pilosité très courte, avec quelques longues soies éparses. Processi antérieurs et postérieurs longs. Plaque du 9e segment large dorsalement (étroite chez quelques espèces); stérigme large plutôt court, portant une excision. Signum consistant en deux processus en forme de poignée de portière, placés près de l'extrémité basale du corpus bursae, un de chaque côté, et terminés par un processus long et étroit, en forme d'éperon ou de lame de sabre bancal, placé à l'intérieur de la bursa copulatrix.

Scalmicauda bisecta ROTHSCHILD, 1917, n'est pas congénérique. Chez la ♀, le signum décrit ci-dessus est remplacé par une petite plaque triangulaire placée vers l'extrémité terminale de la bursa copulatrix. Nous n'avons retrouvé cette structure chez aucun autre membre examiné du genre *Scalmicauda*.

Le genre ou sous-genre *Graphidura* STRAND, 1911 (espèce-type *Scalmicauda argenteomaculata* AURIVILLIUS, 1892) devrait être supprimé, car son caractère différentiel principal consiste en la présence, à l'aile antérieure, d'une dent d'écailles tornale; or, cette dent est aussi présente chez *Sc. bengala* HOLLAND, l'espèce-type du genre *Scalmicauda* (nous l'avons trouvée chez un ♂ de l'Ogowé, au British Museum, ex-collection JOICEY, provenant sans aucun

doute de la série originale). Les structures génitales ne montrent d'ailleurs pas de différences.

Scalmicauda molestula sp. nov. (fig. 1)

Holotype, ♂ : Fort semblable à *Sc. molestula* STRAND, 1911, mais la couleur de fond de l'aile antérieure est plus ou moins teintée d'orangé ; ligne basale presque droite, indistincte à ses deux extrémités ; ligne intérieure courbée vers l'extérieur sans former d'angles ; ligne extérieure presque droite ; rangée extérieure de lunules subterminales plus ou moins indistincte. Taille plus réduite : longueur de l'aile antérieure 13,5 mm contre 16 mm chez *Sc. molestula*.

Armure génitale ♂ : Bras de l'uncus plutôt étroits, rétrécis vers l'extrémité ; bases des gnathi larges, à portion terminale pigmentée courte. Pénis nettement plus long que la côte, assez robuste, portant deux plaques internes de cornuti, une grande proximale et une petite distale, et une petite plaque dentée terminale.

Diffère comme suit de *Sc. fuscinota* AURIVILLIUS, 1904 : bras de l'uncus rétrécis, non élargis vers l'extrémité ; pénis portant une petite plaque dentée terminale ; saccus plus court, à lobes latéraux arrondis.

Holotype, ♂ : Sekondi, Côte de l'Or (N.T. HAMLIN); paratype, ♂ : Sierra Léone. Tous les deux au British Museum (Natural History). Un ♂ du Sankuru : Lusambo, 15.VIII.1949 (Dr. FONTAINE), au Musée Royal du Congo Belge, pourrait être conspécifique.

Scalmicauda rubrolineata sp. nov. (fig. 2)

Holotype, ♂ : Ressemble beaucoup à *Sc. molestula*, sp. nov., dont elle diffère comme suit : ligne intérieure moins fortement arquée ; ligne extérieure très nettement bordée basalement de rouge-marron. Longueur de l'aile antérieure 14 mm.

Armure génitale ♂ : Diffère de celle chez *Sc. molestula* sp. nov. comme suit : Bras de l'uncus plutôt larges, surtout vers l'extrémité laquelle est couverte de pigmentation noirâtre ; partie basale (« col ») des gnathi très étroite proximale ; fulture inférieure plutôt courte ; lobes du saccus largement arrondis.

Holotype, ♂ : Warri, VI.1897 (Dr. ROTH). Au British Museum (Natural History).

Scalmicauda remmia sp. nov. (fig. 3)

Holotype, ♂ : Voisine de *Sc. rectilinea* GAERDE, 1928, et aussi de *Sc. fuscinota* AURIVILLIUS, 1904. La couleur de fond rouge-brun de *Sc. rectilinea* est ici remplacée par du brun-chocolat clair teinté d'olive ; région apicale un peu plus pâle. Dessins comme chez la ♀ de *Sc. rectilinea*, mais la tache costale argentée est absente. Longueur de l'aile antérieure 14,5 mm.

Armure génitale ♂ : Bras de l'uncus très étroits, à portion distale pas plus large, terminée en pointe. Gnathi obtus. Pénis comme chez *Sc. molestula* STRAND. Lobes du saccus comme chez *Sc. rubrolineata* sp. nov.

Holotype, ♂ : Ibima river, Ituri forest, Congo-Semliki watershed, Belgian Congo, January 1920 (T.A. BARNES). Au British Museum (Natural History).

Scalmicauda confusa sp. nov. (fig. 4)

Holotype, ♂ : Tête brun-rouille ; antenne rouille à pectinations pâles ; palpes, collier, tégulae et thorax orangé-saumon (pl. II de RIDGWAY) ; bordure interne des tégulae devenant brun-rouille ; métathorax plus pâle, devenant couleur crème latéralement ; pectus chamois pâle crémeux, taché de roux ; tarses roux au-dessus, cerclés de couleur crème ; abdomen au-dessus orangé-saumon, teinté de gris ; en-dessous, chamois ; touffe anale brun-rouille. Aile antérieure orangé-saumon ; dessins à peine visible, excepté dans la région terminale ; on remarque des traces d'une ligne subbasale et d'une ligne postmédiane, et des courtes barres dans la cellule, avec l'espace entre la première et la deuxième, et entre la troisième et la quatrième, teinté de brun ; une série subterminale de lunules noires, suivie d'une deuxième série, dont l'élément de l'intervalle III est remplacé par une tache noirâtre atteignant le bord de l'aile ; intervalle II portant une tache lavée noirâtre, reliée à la lunule distale et au bord de l'aile ; franges noirâtres, à extrémités pâles ; la teinte noirâtre est plus intense dans les intervalles II et III. Aile postérieure roux-grisâtre ; base et région costale crème-jaunâtre ; franges plus pâles aux extrémités. Longueur de l'aile antérieure 17 mm.

Armure génitale ♂ : Bras de l'uncus longs et grêles, faiblement élargis vers l'extrémité qui se termine obliquement ; gnathi très

courts, à « col » large. Epaules du tégumen portant de chaque côté un petit processus rappelant en petit celui de la base de la côte. Pénis plus long que la côte, plutôt grêle, portant un processus terminal en forme de crochet; fulture inférieure courte, à petite incision médiane. Saccus fort court, à lobes arrondis.

Holotype, ♂: Sankuru: Lusambo, 27.VIII.1949 (Dr. FONTAINE). Au Musée royal du Congo belge.

Scalmicauda melasema sp. nov. (fig. 5)

Holotype, ♂: Front, palpes et pattes roux foncé; occiput et dessus du thorax orangé-brun; abdomen orangé pâle, à touffe basale orangé-brun, et le dessus nuancé de gris-brun; touffe anale gris-brun, terminé de brun-chocolat. Aile antérieure orangé-brun, saupoudré distalement de blanchâtre, ce saupoudré s'étendant basalement jusqu'aux intervalles II et III; lignes subbasale et intérieure courbées vers l'extérieur, la dernière formant dans le pli submédian un angle dirigé vers la base; les deux taches typiques supérieures grandes, à bordure fine, à intérieur de la couleur de fond; marque inférieure arrondie, noire uniforme; ligne extérieure presque droite, pâle, bordée proximale de brun-olive; région dorsale teintée de brun-olive, sauf au tornus; une série subterminale de fines lunules; franges brunâtres, à larges taches brun-orangé entre les nervures. Aile postérieure couleur crème, teintée de brun-chocolat, sauf à la base; franges pâles aux extrémités. Longueur de l'aile antérieure 14,5 mm.

Armure génitale ♂: Bras de l'uncus plutôt courts et larges, un peu élargis et arrondis à l'extrémité qui est colorée en rouge-orangé; gnathi comme chez *Sc. molesta*, mais plus courts et plus recourbés. Pénis plus long que la côte, assez robuste, avec une large plaque médiane de cornuti internes; fulture inférieure à excision médiane très large. Saccus à lobes un peu plus anguleux que chez *Sc. friedae* sp. nov.

Holotype, ♂: Aburi. Au British Museum (Natural History).

Scalmicauda terminalis sp. nov. (fig. 6)

Holotype, ♂: Front marron; palpes orangé avec le dessus rougeâtre; antennes brun-foncé à pectinations pâles; vertex, patagia et crête thoracique brun Vandyck; tégulae brun jaunâtre; pectus et

pattes chamois grisâtre, les pattes teintées de roux au-dessus; abdomen gris foncé à la base, ensuite gris-brun rougeâtre, plus gris dorsalement sauf les deux derniers segments; touffe anale gris-brun. Aile antérieure brun d'ombre fortement teinté d'olive; région basale un peu plus claire; région extérieure également plus claire et plus ou moins fortement teintée de rosé; lignes subbasale et intérieure parallèles, courbées vers l'extérieur, angulées au bord inférieur de la cellule; ligne extérieure oblique, presque droite; taches typiques représentées par des cercles brunâtres, sauf celle dans la cellule qui est plus nette et brune; deux rangées subterminales de fines lunules; franges brunes. Aile postérieure brun rosé; région anale plus brune. Longueur de l'aile antérieure 17 mm.

Armure génitale ♂: Bras de l'uncus comme chez *Sc. rectilinea* GAEDE, mais un peu plus étroits; gnathi également comme chez *Sc. rectilinea*, mais à pilosité plus courte; pénis un peu plus long que la côte, à portion terminale faiblement arquée, à petite plaque dentée terminale; fulture inférieure portant une petite découpure distale. Saccus court, à peine excisé au milieu.

Holotype, ♂: Takwa, Côte de l'Or (R.E. JAMES). Au British Museum (Natural History).

Scalmicauda curvilinea sp. nov. (fig. 7)

Holotype, ♂: Voisine de *Sc. tessmanni* STRAND, 1911. Front et dessus des palpes noir-marron; dessous des palpes plus pâle, à extrémité orangée; tige des antennes roux pâle; vertex et base des patagia châtain; reste des patagia, thorax et tégulae brun-marron foncé; flancs brun-roux foncé; pectus et pattes chamois, les pattes teintées au-dessus de roux; tarsi cerclés de brun; abdomen au-dessus chamois-roux, avec la crête basale brun-marron foncé, et une bande latérale brun-châtain; dessous de l'abdomen chamois-roux. Aile antérieure rosé grisâtre, teintée de lilas le long de la côte et dans le pli anal; région extérieure teintée de brun-orangé clair, de la côte au dorsum; cette teinte est limitée distalement par la ligne externe qu'elle déborde dans la portion antérieure jusqu'à la nervure 4; dessins comme chez *Sc. tessmanni*, mais fortement réduits et peu distincts; une barre foncée à la DC, reliée à un trait costal brun-lilas; ligne extérieure double, brun-orangé, remplie de couleur de fonds; anale et un lavis le long du dorsum brun-pourpre foncé; une seule rangée subterminale de fines lunules

noires; franges brunes, à extrémités rosâtres. Aile postérieure chamois roux pâle; région costale jaunâtre pâle; cellule et région anale teintées de brun-orangé; nervures de cette dernière teinte, s'élargissant vers l'extrémité; franges plus pâles aux extrémités. Longueur de l'aile antérieure 16 mm.

Armure génitale ♂: Bras de l'uncus plutôt grêles, courbés comme chez *Sc. molesta* STRAND, mais ne s'élargissant pas distalement; « col » des gnathi très étroit, portion distale chagrinée comme chez *Sc. molesta*. Pénis nettement plus long que la côte, assez robuste, plus grêle distalement, portant dans la moitié proximale un champ étendu de cornuti internes, et une rangée terminale-latérale de denticulations (cornuti) menues; fulture inférieure plutôt étroite, avec une profonde découpure distale. Lobes du saccus courts et arrondis.

Holotype, ♂: Sankuru: Lusambo, 25.VIII.1949; paratypes, ♂♂, ibid. 9.VIII.1950, 10.IX.1950, 1.X.1950, 4.X.1950, 11.X.1950, 16.X.1950 (Dr. FONTAINE). Au Musée royal du Congo Belge.

Un ♂ au British Museum (Natural History), du Congo Belge: Ituri Forest, 3800-4100 ft., 3.IV.1930, beginning of the wet season, — diffère comme suit de la forme méridionale, décrite ci-dessus: A l'aile antérieure, la ligne extérieure est très largement bordée proximale de brun-orangé; cette teinte se montre dans toute la moitié postérieure de l'aile sauf dans la région terminale. A l'aile postérieure, la teinte brunâtre est plus prononcée et s'étend à la région costale, mais le disque est moins teinté de brun. Dimensions plus élevées: longueur de l'aile antérieure 21 mm. L'armure génitale ♂ ne montre pas de différences.

Nous considérons cette forme comme la race nordique de *Sc. curvilinea* sp. nov.: ***Scalmicauda curvilinea septentrionalis*** subsp. nov. Holotype, ♂, comme ci-dessus.

***Scalmicauda paucinotata* sp. nov.**

Holotype, ♂: Tête brun-chocolat foncé; 3e article des palpes plus pâle; antennes brun d'ombre; thorax et base de l'abdomen d'un brun-chocolat plus clair, avec une teinte grisâtre couvrant les tégulae et les extrémités des patagia; pectus et pattes plus pâle; abdomen gris-chocolat, portion terminale plus claire et moins grise. Aile antérieure brun-chocolat, avec une bande costale brun-chamois et une ligne costale rousse; une tache chamois pâle à la

base du dorsum; une bande terminale large de 3 mm plus pâle et teintée de lilas, surtout distalement; dessins réduits, de sorte qu'on ne voit que la rangée subterminale de lunules très fines. Aile postérieure chamois-grisâtre pâle, teinté de brun d'ombre, surtout dans le tiers anal. Longueur de l'aile antérieure 16,75 mm.

Armure génitale ♂: Semblable à celle chez *Sc. curvilinea* sp. nov. Côte terminée par un lobe poilu distinct. Pénis plus long que la côte, plus grêle dans sa portion médiane; fulture inférieure plutôt large.

Holotype, ♂: Upper Iowa valley, near Masisi, W. Kivu, 5000-6000 ft., forest and high grass, February 1924, wet season (T.A. BARNS). Au British Museum (Natural History).

***Scalmicauda triangulum* sp. nov.**

Holotype, ♂: Voisine de *Scalmicauda bengala* HOLLAND. Front marron, avec une tache pâle au-dessus des palpes, lesquels sont chamois-orangé avec une ligne dorsale marron; antennes rousses à pectinations blanchâtres; thorax et base de l'abdomen gris-chocolat foncé; pectus et pattes plus pâle, teinté de chamois; les trois derniers segments abdominaux chamois-chocolat clair au-dessus; touffe anale gris-chocolat foncé. Aile antérieure chamois-chocolat clair, plus gris à l'apex; région dorsale, excepté le tornus, gris-chocolat foncé, devenant couleur de fond sous la cellule et la nervure 2; ligne intérieure très fine, indistincte, à peu près verticale, faiblement coudée vers la base sous la cellule, où elle est légèrement bordée de blanchâtre; un cercle brun dans la cellule et un carré sur la DC représentent les taches typiques; ligne extérieure débutant près de l'apex, convexe sous la côte, ensuite presque droite, et rencontrant la ligne intérieure juste avant le milieu du dorsum, de sorte que les deux lignes dessinent un grand triangle renversé à travers l'aile; intervalles I et IV portant des petites taches noires subterminales peu distinctes; franges gris-chocolat foncé. Aile postérieure de cette dernière teinte. Longueur de l'aile antérieure 14 mm.

Armure génitale ♂: Fort voisine de celle de *Sc. paucinotata* sp. nov. La valvule est plus robuste que chez cette dernière et chez les espèces voisines, elle est faiblement sclérotisée et point membraneuse. Pénis et fulture inférieure comme chez *Sc. hösemanni*. Découpure du saccus beaucoup plus ample que chez les espèces précédentes, de sorte que les lobes latéraux sont largement écartés.

Holotype, ♂: West-Afrika, Johann-Albrechthöhe Station, Kamerun (L. CONRADT, 1898). Au British Museum (Natural History), ex-coll. OBERTHÜR.

Scalmicauda vinacea sp. nov.

Holotype, ♂: Ressemble surtout à *Scalmicauda obscurior* GAEDE, 1928. Front marron; palpes brun-roux; antennes brun-orangé, brun-roux plus foncé au-dessus, avec les pectinations pâles; vertex et thorax brun olive; pattes brun-orangé, avec la longue pilosité des tibias intermédiaires et postérieurs, plus pâle; abdomen gris-noirâtre teinté de pourpre, avec une bande latérale couleur chamois; les deux derniers segments de cette dernière teinte; touffe anal comme la base de l'abdomen, teinté de brun marron à la base. Aile antérieure en grande partie brun d'ombre; ligne subbasale fine, coudée sur la nervure radiale; régions basale et antérieure (cette dernière jusqu'à la ligne extérieure) teintées d'orangé et d'olive; région terminale plus pâle, d'un gris-brun rosé pâle; ligne intérieure largement convexe; ligne extérieure partant aux 4/5 de la côte jusque près du tornus, presque droite jusqu'au pli anal, ensuite légèrement coudée et dirigée vers la base; elle est double avec l'interspace pâle; une ombre foncée occupe la région costale, la région terminale de la côte à la nervure 4 immédiatement au-delà de la ligne extérieure, et la région dorsale; tache typique sous la cellule arrondie, remplie de brun d'ombre foncé; la tache dans la cellule représentée par un cercle; celle sur la DC allongée, remplie de brun d'ombre foncé; une rangée subterminale de lunules suivies de taches brunâtres indistinctes; franges brun foncé. Aile postérieure gris chocolat foncé. Longueur de l'aile antérieure 14,5 mm.

Armature génitale ♂: Très semblable à celle de *Sc. hösemanni*, mais les gnathi sont plus larges, et le processus à la base de la côte ne porte pas d'épine, mais possède un socle très large et anguleux. Pénis portant une petite dent latérale subterminale, ainsi qu'un grand champ subterminal, latéral et dorsal, de cornuti; fulture inférieure sans sclérifications pigmentées latérales présentes chez *Sc. hösemanni*.

Holotype, ♂: S. Nigeria, Ilesha (L.E.H. HUMFREY). Au British Museum (Natural History).

Scalmicauda postlutea sp. nov. (fig. 8)

Holotype, ♂: Antennes bipectinées, à branches de longueur moyenne, s'étendant au-delà de la moitié de la tige. A l'aile antérieure, la côte est presque droite, le termen faiblement convexe, le tornus formant un angle d'environ 135°, le dorsum droit, faiblement angulé un peu au-delà du tiers basal. Front marron foncé, noirâtre au-dessus; moitié basale des antennes blanchâtre, le reste chamois roux; palpes orangé-roux; vertex et thorax gris-chamois, avec une teinte lilas pourpré; patagia plus foncé, leurs bases teintées de pourpre pâle; tarsi antérieurs cerclés de brunâtre; abdomen jaune de Naples, nuancé de roux-chocolat pâle; touffe anale gris ocreux, terminé de noirâtre. Aile antérieure gris ocreux avec une faible teinte pourprée; région dorsale d'un gris-lilas plus foncé entre la cellule, la nervure 2 et près du tornus; une tache jaune de Naples à la base du dorsum; lignes fines, noirâtres; la subbasale et l'intérieure parallèles, convexes au-dessus de la cellule, de même que dans et en-dessous de cette dernière; ligne extérieure allant des 4/5 de la côte au dorsum un peu après son milieu; elle est faiblement courbée en-dehors jusque la nervure 2, ensuite plus ou moins droite; de même que l'intérieure, elle est lisérée de blanchâtre; tache typique subcellulaire noire, ronde; les autres remplies de gris-lilas, celle sur la DC double; région dorsale plus foncée, surtout avant le tornus, où elle est teintée d'olive; région terminale teintée de brunâtre près et en-dessous de l'apex; une rangée subterminale de petites lunules; ligne terminale brun foncé; franges pâles. Aile postérieure jaune de Naples pâle; région anale plus vivement colorée. Longueur de l'aile antérieure 18 mm.

Armure génitale ♂: Bras de l'uncus relativement courts, courbés, en forme de cornes; gnathi relativement grands, à portion basale très large. Valve plus étroite qu'en moyenne, avec un petit processus costal, subterminal. Pénis long et robuste, avec une petite épine latérale-subterminale; fulture inférieure rétrécie dans sa portion moyenne. Saccus fort peu développé, à lobes arrondis. Plaque du 8e sternite portant une découpe large et peu profonde.

Holotype, ♂: Fazenda Congula, Amboim dist., 700-800 ft., Angola, 12-16 April 1934 (Dr. K. JORDAN). Au British Museum (Natural History).

Les caractères différenciels énumérés plus haut semblent auto-

riser la création d'un sous-genre ou même d'un genre pour y loger cette espèce.

Scalmicauda macrosema sp. nov. (fig. 9)

Holotype, ♂ : Une touffe pointue, bien apparente, se trouve entre les antennes. Aile antérieure large, triangulaire; termen convexe; tornus marqué; dorsum presque droit, faiblement angulé au tiers basal. Front et partie antérieure de la touffe marron, devenant jaunâtre près des palpes, lesquels sont couleur chamois, avec la face interne et le dessus roux; base des antennes chamois pâle au-dessus, reste roux; vertex et thorax chamois grisâtre pâle; devant du prothorax et base de la touffe frontale d'un gris brun plus foncé; gorge et base des pattes antérieures teintées de roux; abdomen d'un brun olive pâle. Aile antérieure de cette dernière teinte; région médiane nuancée de brun d'ombre grisâtre, surtout dans la moitié dorsale; dessins brun-marron foncé; ligne subbasale fine, coudée sur la radiale; ligne intérieure convexe plus ou moins régulièrement, limitant, dans la moitié dorsale, la région brun d'ombre grisâtre déjà mentionnée, et suivie dans la cellule et dans la région costale d'une ligne brun-roux reliée à un trait costal de la même couleur; les deux taches typiques dans la cellule plus grandes que celle sous la cellule; celle sur la DC la plus grande, carrée; elles ont, de plus, une bordure extérieure pâle; ligne extérieure commençant près de l'apex; elle est coudée à son début, ensuite courbée vers l'intérieur jusqu'à la nervure 6, après quoi elle est largement courbée vers l'extérieur avec un coude dirigé vers la base sur la nervure anale; elle atteint le dorsum près du tornus, est double, son élément intérieur consistant en une ligne ondulée; région terminale avec deux rangées parallèles de lunules; dans l'intervalle I la lunule proximale est remplacée par deux points; région dorsale foncée atteignant le tornus, et il y a une ombre oblique de la même teinte dans la région terminale entre les nervures 6 et 4; franges jaunâtres, tachetées de brunâtre. Aile postérieure couleur crème, irrégulièrement nuancée de brun; franges couleur crème. Longueur de l'aile antérieure 17,5 mm.

Armure génitale ♂ : Bras de l'uncus rétrécis subterminalement et terminés par une plaque triangulaire oblique; gnathi fortement développés, en forme d'un V. Processus basal de la côte plus large distalement, presque triangulaire. Pénis assez robuste, presque droit. Lobes du saccus largement arrondis. Plaque du 8e sternite

portant une découpe distale large et peu profonde, avec une saillie médiane flanquée de chaque côté d'un processus en forme de bâtonnet.

Holotype, ♂ : S. Nigeria: Forcados, 28.X.1913. Au British Museum (Natural History).

De même que la précédente, cette espèce pourrait être placée dans un sous-genre distinct.

Scalmicauda subfusca sp. nov. (fig. 10)

Holotype, ♂ : Notre spécimen, fort usé, semble ne différer que peu de *Scalmicauda obscurior* GAEDÉ; l'armure génitale est cependant différente. Comme chez *Sc. obscurior*, le cercle noir sous la cellule est très petit. Chez *Sc. molesta* STRAND ce cercle est aussi grand que la marque cellulaire, et les deux marques sont remplies de foncé. Longueur de l'aile antérieure 15,5 mm.

Armure génitale ♂ : Diffère comme suit de celle de *Sc. obscurior*: Extrémités des bras de l'uncus non anguleuses; pénis comparativement plus court et plus robuste; plaque du 8e sternite plus étroite, surtout distalement.

Holotype, ♂ : Belgian Congo, Ituri Forest, 3800-4100 ft., III-IV. 1930, beginning of the wet season. Au British Museum (Natural History).

Odontoperas gen. nov.

Aucune des espèces examinées que l'on place dans le genre *Peratodonta* AURIVILLIUS, 1904, ne semble être congénérique avec l'espèce typique de ce genre *Peratodonta brunnea* AURIVILLIUS, 1904. Voici la description de l'armure génitale ♂ de cette dernière espèce, faite d'après le type: Uncus à base large, subcarrée, ensuite bifide; bras parallèles, s'élargissant distalement; portion élargie portant des dents à ses bords extérieur et terminal. Gnathi courts, pointus. Valve assez étroite; valvule membraneuse à la base; partie distale de la côte faisant saillie et portant plusieurs dents marginales, subterminales et terminales; côte portant un processus basal fort et recourbé muni d'une petite dent latérale-subterminale; vers le milieu de la valve, une forte harpe transversale munie de deux processus recourbés. Pénis (manque chez le spécimen type); chez un exemplaire du Sankuru: Lusambo, 16.VIII.1950 (Musée royal du Congo belge) qui est conspécifique

sans aucun doute, le pénis est beaucoup plus long que la côte (2,8 mm contre 1,8 mm), droit, portant un processus terminal recourbé en griffe et un champ étendu de cornuti internes; fulture inférieure plutôt réduite, excisée au milieu du bord distal. Saccus consistant en 2 lobes latéraux triangulaires. Plaque du 8e stéronite portant une excision médiane très étroite, en fente.

Peratodonta arctipennis (HOLLAND, 1893) (= *P. olivacea ochrea* GAEDE, 1928) et *P. olivacea* GAEDE, 1928, appartiennent chacune à un genre différent. Les espèces décrites ci-dessous peuvent être considérées comme congénériques et appartenant à un genre nouveau: *Odontoperas* gen. nov., avec *Odontoperas archonta* sp. nov. comme espèce-type.

Diagnose: Diffère du genre *Peratodonta* AURIVILLIUS, 1904, par l'armure génitale ♂. Uncus bifide presque dès sa base; bras larges, déprimés, recourbés, terminés chacun par deux pointes obtuses. Gnathi peu développés, formés comme chez *Scalimicauda*. Valve étroite, pointue; valvule en partie membraneuse; côte concave à la base; une forte harpe basale en forme de baguette portant quelques petites dents à son bord dorsal. Pénis un peu plus court que la côte, assez robuste, avec une rangée latérale d'indentations ou cornuti dans sa portion médiane; fultura inferior faiblement excisée distalement. Saccus consistant en deux lobes latéraux arrondis. Plaque du 8e sternite se rétrécissant distalement; au milieu du bord distal deux petites excroissances sclérifiées et pigmentées. Plaque du 8e tergite membraneuse dans sa portion médiane, comme chez *Scalimicauda*.

Les structures génitales ♀ sont du même type que chez *Scalimicauda* et *Peratodonta*, caractérisées surtout par un signum double en forme de poignard.

Odontoperas archonta sp. nov. (fig. 11)

Holotype, ♂: Occiput et patagia brun-châtain foncé; thorax et abdomen gris-brun lilas. Aile antérieure gris lilas dans la moitié dorsale, brun orangé avec une teinte olive dans la moitié costale; régions apicale et terminale d'un brun orangé plus pâle, cette couleur se montrant aussi dans la région du tornus, proximale de la rangée subterminale de lunules. Dessins brun-châtain foncé; lignes subbasale et intérieure courbées vers l'extérieur, la première n'atteignant pas le dorsum, la dernière lisérée indistinctement de

blanchâtre distalement; tache typique inférieure représentée par un ovale; taches typiques cellulaires carrées, remplies de brun-olivacé plus foncé; espace entre ces taches un peu plus clair que le fond; ligne extérieure presque droite, allant de l'apex aux 2/5 du dorsum, gris lilacé pâle, lisérée de brun-châtain de deux côtés; rangée des lunules subterminales fines, faibles. Aile postérieure gris-brun chocolat. Longueur de l'aile antérieure 18,5 mm.

Armure génitale ♂: voir la diagnose générique.

Holotype, ♂: Sierra Leone (Major BAINBRIDGE). Au British Museum (Natural History), ex-Tring (N° 216, déterminé comme *arctipennis* HOLLAND). Un paratype, ♂, au même musée: Upper Loma valley, east of Walikali, W. Kivu, 4000 ft., forest, March, wet season (T.A. BARNS) pourrait représenter une race orientale: le milieu du thorax est beaucoup plus foncé, les tégalae sont d'un chamois grisâtre; la couleur de fond des ailes antérieures est plus pâle, crème teinté de brun-orangé à nuance olivacée; longueur de l'aile antérieure 19 mm. Autres paratypes, ♂♂: Uele, Nepoko Boyengu, 1930 (DELPIERRE); Stanleyville, 9.VI.1948 (Dr. FANIEL); Sankuru: Pungela, 12.IX.1950 (P. HOSTIE), tous les trois au Musée royal du Congo belge.

Odontoperas rubricosta sp. nov. (fig. 12)

Holotype, ♂: Antennes portant de courtes denticulations garnies de cils; partie antérieure du vertex portant une crête conique; à l'aile antérieure, le tornus n'est pas marqué et le bord de l'aile forme une ligne régulièrement courbée de l'apex jusque près de la base, avec une faible découpe dans l'intervalle I et une autre aux 2/3 du dorsum; tibias postérieurs à longue pilosité; touffe abdominale très longue. Front châtain rougeâtre devenant orangé vers le bas; palpes orangés, châtain dorsalement; antennes brun rougeâtre; collier, épaules, partie antérieure du pectus et bases des pattes antérieures d'un châtain rougeâtre clair et terne; extrémité du collier et reste du thorax d'un brun-chocolat foncé; flancs gris-brun; pattes chamois gris; dessus des pattes antérieures brun rougeâtre; tarsi cerclés de brun et de blanchâtre; abdomen gris-brun foncé au-dessus, chamois roux en-dessous; touffe anale brun noirâtre. Aile antérieure brun-Vandyck foncé, avec une faible teinte orangée; l'extrême base, une large bande costale allant aux 3/4 de l'aile et une petite tache cellulaire, couleur rouille; cette

dernière tache est, lisérée de noir et reliée à la bande costale; des-
sins peu distincts; la ligne subbasale limite la couleur rouge de la
base; l'intérieur est courbée en-dedans sous la cellule; l'extérieure
est faiblement courbée en-dedans et lisérée extérieurement de plus
plus pâle; tache typique dans la cellule étendue, occupant toute la
largeur de la cellule; celle de la DC étroite; celle sous la cellule
étendue; toutes les trois à remplissage couleur du fond; une ombre
foncée dans la région extérieure; une rangée de lunules subtermi-
nales; franges brun rougeâtre, à extrémité orangé pâle. Aile
postérieure gris-brun foncé; franges terminées de blanchâtre. Lon-
gueur de l'aile antérieure 18,5 mm; longueur du corps, tête com-
prise, 25 mm.

Armure génitale ♂: Pointes terminales des bras de l'uncus à
peine marquées; plaque terminale « chagrinée » des gnathi étroite,
dentelée à son bord extérieur; côte terminée par un processus cro-
chu; partie médiane membraneuse occupant toute la longueur de
la valve et arrondie à l'extrémité; harpe basale de la côte inerme;
pénis une fois aussi long que la côte, faiblement arqué, portant un
processus terminal en forme de griffe obtuse, et un champ sub-
terminal de cornuti internes; fulture inférieure à découpe distale
carrée. Lobes du saccus courts. Bords latéraux de la plaque ster-
nale plus ou moins droits, non convexes.

Holotype, ♂: Léopoldville, 22.XII.1953 (Dr. FONTAINE). Au
Musée royal du Congo belge.

Cette espèce et la suivante diffèrent quelque peu du type géné-
rique. Elles ne sont classées dans le genre *Odontoperas* qu'à titre
provisoire.

Odontoperas janthina sp. nov. (fig. 13)

Holotype, ♂: Voisine de « *Peratodonta* » *obliquilinea* (BETHUNE
BAKER, 1911), et en diffère comme suit: La moitié dorsale de la
région basale, et la région externe au-delà de la ligne extérieure,
fortement teintées de lilas; la ligne extérieure brun foncé, non
brun-rouge, et lisérée de lilas; tache claire de la cellule, et les
autres dessins obsolésents; partie costale de la région basale forte-
ment et uniformément teintée de brun foncé. Aile postérieure
beaucoup plus claire, blanchâtre-crème; régions costale et anale
brunâtres; ligne terminale brune, assez étroite. Taille comme chez
« *P.* » *obliquilinea*.

Armure génitale ♂: Bras de l'uncus longs, grêles, s'élargissant
distalement pour former, après le milieu, une petite plaque tri-
angulaire, ensuite se rétrécissant et coudés subterminalement. Gna-
thi petites, plutôt étroits, courbés. Valve plus triangulaire que
chez les autres espèces, portant une petite harpe triangulaire sub-
terminale; processus basal de la côte assez large, sans denticula-
tions. Pénis presque une fois aussi long que la côte, grêle, épaissi
distalement, avec un petit cornutus latéral-subterminal. Lobes du
saccus triangulaires. Plaque du 8e sternite portant à la marge dis-
tale deux petites découpures latérales.

Holotype, ♂: Quicolungo, 120 km north of Lukala, IV.1936,
500 m (R. BRAUN). An British Museum (Natural History).

Odontoperas rosacea sp. nov. (fig. 14 et 15)

Holotype, ♂: Tête et tégulae marron foncé; palpes roux foncé;
thorax gris-brun clair teinté de rosé; base de l'abdomen et touffe
anale gris-brun foncé; reste de l'abdomen gris-brun rosé, teinté de
gris au-dessus et d'orangé en-dessous. Aile antérieure chamois rosé
clair, devenant brun-Vandyck dans la moitié costale, de la base à
la ligne extérieure; ligne intérieure faible, finie, courbée en-dehors;
marques typiques supérieures subcarrées, lisérées de foncé et de
couleur de fond, remplies de brun-Vandyck; marque typique sub-
cellulaire sans remplissage brun; ligne extérieure double, remplie
de couleur de fond, s'achevant au milieu du dorsum; une rangée
irrégulière de lunules subterminales; espace entre cette rangée et
le termen, teinté de brun-Vandyck, sauf au tornus; franges ter-
minées de plus pâle. Aile postérieure couleur crème; région anale
teintée de gris-chamois. Longueur de l'aile antérieure 16,5 mm.

Armure génitale ♂: Voisine de celle d'*Odontoperas archonta*
sp. nov.; bras de l'uncus non munis d'un processus terminal;
gnathi plus courts et plus arrondis; valve se terminant par un
processus ou dent latéral, petit et obtus; plaque du 8e sternite plus
étroite; les saillies du bord distal moins distinctes.

Allotype, ♀: Ressemble beaucoup à « *P.* » *heterogyna* (HAMPSON,
1910); l'aile antérieure est un peu plus courte; ligne intérieure
sans liséré marron proximal; taches typiques plus étroites, celle
dans la cellule moins oblique; celle sous la cellule remplie de blan-
châtre. Taille plus réduite: longueur de l'aile antérieure 19 mm
contre 22,5 mm (une ♀ de Pinetown, au British Museum).

Structures génitales ♀ : Lamelle postvaginale large et courte ; bord distal arrondi latéralement. Lamelle antévaginaie et ductus bursae bien développés. Les processus des signums très longs et grêles.

Holotype, ♂, et paratype, ♂ : Ogruga, Niger ; allotype, ♀ : Ogruga, Niger. Au British Museum (Natural History).

Odontoperas aureomixta sp. nov. (fig. 16)

Holotype, ♂ : Assez semblable à « *Peratodonta* » *biarculinea* (BETHUNE BAKER, 1927). Les régions foncées de l'aile antérieure sont d'une teinte plus olive ; les dessins sont partiellement lisérés de blanchâtre ; la cellule porte, en outre des taches dites typiques, une petite tachette orangée.

Armure génitale ♂ : Bras de l'uncus plutôt grêles, s'élargissant vers l'extrémité qui est légèrement découpée au milieu et porte un pli ou carène longitudinal subterminal ; gnathi petits et grêles, pointus. Valve très rétrécie dans sa portion médiane, et se terminant par une plaque plus ou moins triangulaire ; processus basal de la côte assez large, se terminant par une petite griffe. Pénis légèrement plus long que la côte, assez robuste, avec une plage de cornuti internes dans sa portion médiane, et avec un court processus terminal. Plaque du 8e sternite avec un seul processus pointu au milieu de son bord distal.

Holotype, ♂ : Sekondi, Gold Coast. Au British Museum (Natural History).

Genre **Janthinisca** gen. nov.

Diagnose : Trompe réduite. Antennes du ♂ à doubles pectinations jusqu'au delà des 2/3, ensuite filiformes. Palpes courts. Patagia découpés au milieu. Tégulae courtes. Forme de l'aile antérieure comme chez *Scalmicauda albicostata* HAMPSON, 1910, et les espèces voisines, mais le termen est plus allongé et plus oblique. Nervation comme chez les autres genres du groupe ; nervure 6 partant du bord inférieur de l'aréole.

Armure génitale ♂ : Uncus très court et large, avec une découpe médiane semicirculaire et deux lobes latéraux courts et arrondis. Gnathi beaucoup plus longs que l'uncus, renflés et couverts de pilosité peu après la base, avec un processus terminal grêle, recourbé en corne. Valve comme chez « *Peratodonta* » *arctipennis*

(HOLLAND), c'est-à-dire s'élargissant distalement pour former une plaque en cuiller, avec une harpe subterminale ; processus basal de la côte, un peu plus robuste terminalement, avec un petit processus bifide subterminal. Fulture inférieure en forme d'entonnoir. Saccus très faiblement développé, avec une petite excision médiane. Plaque du 8e sternite ovale, sans processus ni autres structures ; plaque du 8e tergite membraneuse dans sa section médiane, comme chez les genres voisins.

Espèce-type du genre : *Janthinisca lilacea* sp. nov.

Janthinisca lilacea sp. nov. (fig. 17)

Holotype, ♂ : Front rocceline (N° 171 de SÉGUV) ; antennes rousses à pectinations orangées ; palpes orangé rougeâtre ; vertex et patagia gris-vineux pourpre, les derniers lisérés de noirâtre ; milieu du thorax avec une ligne rocceline précédée d'une tache de la même couleur ; reste du thorax et tégulae vineux roussâtre clair (pl. XXXIX de RIDGWAY) ; flancs et poitrine plus pâles ; pattes encore plus pâles et teintées d'orangé pâle ; touffe à la base de l'abdomen gris vineux ; abdomen chamois vineux pâle au-dessus ; base jaunâtre pâle latéralement ; dessous gris vineux cerclé de rosé ; touffe anale vineux roussâtre clair. Aile antérieure de cette dernière teinte ; tiers basal nuancé de vineux ; reste nuancé de gris de Payne ; lignes subbasale et intérieure peu visibles, vineux, courbées en-dehors ; ligne extérieure partant du dernier sixième de la côte et se terminant au milieu du dorsum, faiblement courbée en-dehors de la côte à la nervure 4 où elle est légèrement brisée ; ensuite faiblement courbée en-dedans ; elle est lisérée proximale-ment de pâle ; une macule discale gris de Payne, lisérée de foncé ; des taches dites typiques celle sous la cellule est la plus petite, entièrement foncée ; celle dans la cellule centrée de plus pâle ; celle sur la DC subcarrée, avec une double ligne au milieu, pâle et rousse ; une teinte gris-pourpre au dorsum jusqu'à la nervure 2, n'atteignant pas le tornus ; une rangée subterminale de menues lunules noirâtres ; franges brunes, terminées d'orangé. Aile postérieure blanchâtre ; aire anale et ligne terminale couleur chamois pâle. Longueur de l'aile antérieure 17 mm.

Armure génitale ♂ : voir la diagnose du genre.

Holotype, ♂ : Elisabethville, IV.1938 (Ch. SEYDEL). Au Musée royal du Congo Belge.

Genre **Galos** gen. nov.

Diagnose: Voisine de « *Peratodonta* » *obliquilinea* (BETHUNE BAKER, 1911); aile antérieure un peu plus courte; nervure 6 part de la base de l'aréole et non de l'angle de la cellule. Chez le spécimen-type, la crête thoracique est absente, sans nul doute accidentellement.

Armure génitale ♂: Uncus court, bifide, à lobes courts, larges et arrondis. Gnathi très fortement développés, à portion médiane très large, et terminés par un processus transversal encore plus large et coudé ventralement. Valve large à la base, ensuite se rétrécissant, puis de nouveau élargie; au tiers de sa longueur, une harpe transversale médiane; processus basal de la côte représenté par un simple renflement. Pénis plus long que la côte, assez robuste, plus grêle dans sa portion médiane, portant subterminalement un petit processus; fulture inférieure fortement développée, munie de labides courtes et larges. Saccus consistant en lobes latéraux seulement, qui sont larges et divergents. Plaque du 8e sternite en forme d'urne, avec une forte découpure distale; plaque du 8e tergite bifide distalement.

Espèce-type du genre: *Galos franki* sp. nov.

Galos franki sp. nov. (fig. 18)

Holotype, ♂: Tête orangé-roux, passant au gris-pourpré sur le vertex et à l'orangé sur les palpes; collier marron foncé; thorax gris ochracé pâle; abdomen orangé grisâtre; touffe anale brun-noir. Aile antérieure ocreux pâle; régions costale et dorsale teintées d'orangé grisâtre; lignes fines, gris-pourpré; ligne subbasale et intérieure formant un angle sous la cellule; ligne externe à peu près droite jusqu'à la nervure 3, ensuite courbée en-dedans, et enfin oblique jusqu'au milieu du dorsum; lignes lisérées de rosé; taches typiques très distinctes, les deux taches cellulaires lisérées de noirâtre et de gris-pourpré; tache au milieu de la cellule à centre roux-rougeâtre, celle de la DC à centre gris-olive; tache subcellulaire réduite, uniformément noirâtre; rangée de lunules subterminales soulignées de rosé. Aile postérieure jaunâtre. Longueur de l'aile antérieure 20 mm.

Armure génitale ♂: voir la diagnose du genre.

Holotype, ♂: Sankuru: Lusambo, 23.VII.1950 (Dr. FONTAINE). Au Musée royal du Congo Belge.

Genre **Synete** gen. nov.

Plusieurs espèces présentent une armure génitale ♂ appartenant au même type, de sorte que nous pouvons les considérer comme congénériques.

Diagnose: Antennes du ♂ à doubles pectinations courtes, occupant les 2/3 du fouet; antennes de la ♀ filiformes. Palpes grêles, retroussés et adhérent au front. Aile antérieure étroite; côte faiblement convexe vers l'apex lequel est arrondi; termen très oblique; tornus non marqué; dorsum formant un léger angle près de la base. Nervulation: 3,4 bien séparées; 5 du milieu des DC; une petite et étroite aréole présente; 6 du bord inférieur de l'aréole; 7+(9+8) et 10 de l'extrémité de l'aréole. A l'aile postérieure, nervures 3, 4 séparées; 5 du milieu des DC; 6, 7 très brièvement tigées; 8 rapprochée de la cellule jusque près de son extrémité.

Armure génitale ♂: Base de l'uncus courte et large, bifide; bras plus ou moins larges à la base, ensuite grêles, parfois très étroits. Gnathi relativement bien développées, courbés, pointus ou du moins se rétrécissant terminalement. Valve relativement étroite; côte et saccus plus ou moins parallèles; côte fortement convexe subterminalement et terminée par une petite plaque; une harpe triangulaire immédiatement avant le milieu de la côte; valvule en grande partie membraneuse. Pénis environ une fois aussi long que la côte, modérément robuste, avec un champ de cornuti internes après le milieu et un petit processus denticulé terminal. Fulture inférieure comme dans les genres voisins, avec une découpure distale. Fulture supérieure bien développée, avec la marge distale plus ou moins droite, et portant des labides qui tiennent lieu du processus basal de la côte trouvé dans les genres voisins. Saccus court, avec une excision médiane et des lobes arrondis. Plaque du 8e sternite portant à la marge distale deux petits processus. Plaque du 8e tergite comme dans les genres voisins; parfois, la bande médiane membraneuse porte au milieu une ligne sclérifiée.

Espèce-type du genre: *Synete albipunctella* sp. nov.

Synete albipunctella sp. nov. (fig. 19)

Holotype, ♂: Tête marron foncé; tige des antennes brun-roux; pectinations couleur isabelle; palpes marron au-dessus, orangé en-dessous; collier gris-brun d'ombre à base blanchâtre et à liséré gris; thorax plus gris en arrière; pectus et pattes isabelle, plus

brun à la face interne des pattes; tarsi roux-brun; abdomen gris-brun d'ombre, à dessous isabelle. Aile antérieure noisette (pl. XIV de RINGWAY), plus pâle à la base, à la côte et dans la région terminale; lignes fines, foncées; la subbasale courbée en dehors et lisérée partiellement de blanc proximale; l'extérieure commençant sous l'apex qui porte une petite tache grise; cette ligne est faiblement ondulée, courbée en dedans dans ses 2/3 dorsaux, irrégulièrement lisérée de blanc distalement; marque de la DC allongée, lisérée de noirâtre aux deux extrémités, avec au milieu une petite tache blanche plus ou moins triangulaire, lisérée de noir sauf costalement; dorsum plus brun, surtout distalement de la ligne extérieure; tornus blanchâtre un peu saupoudré de foncé; une rangée subterminale d'accent circonflexes; franges brunes, à extrémités blanchâtres. Aile postérieure brun-orangé isabelle, plus pâle à la côte; franges concolores, plus pâles aux extrémités. Longueur de l'aile antérieure 21,5 mm.

Armure génitale ♂: voir la diagnose du genre.

Allotype, ♀: Antennes finement denticulées. Côte de l'aile antérieure plus convexe vers l'apex. Cette aile saupoudrée d'orangé; côte finement marron; liséré blanc des lignes absent; ligne extérieure plus droite; tache dans la cellule plus petite, plus ou moins triangulaire, couleur marron. Longueur de l'aile antérieure 24 mm.

Holotype, ♂: Sankuru: Lusambo, 21.VI.1949 (Dr. FONTAINE); allotype, ♀: *ibid.*, 25.VI.1949; paratypes, ♂♂: *ibid.*, 16.VI.1949, 22.VI.1949, 21.VI.1949, 14.IX.1950, 11.VIII.1949, 5.IX.1950, 15.VI.1949, 6.VIII.1950, 21.VI.1949, 25.VI.1949, 19.VI.1949, 16.VI.1949, 20.VII.1949, 5.VI.1949, 15.VIII.1949, 23.VI.1949 (Dr. FONTAINE); Sankuru: Embango-Bango, 1.IX.1950 (P. HOSTIE). Au Musée royal du Congo Belge.

Synete dirki sp. nov. (fig. 20)

Holotype, ♂: Tête, thorax et aile antérieure ardoise brunâtre; pectinations des antennes très courtes, couleur ocre; palpes roux-orangé; base du collier plus pâle que le thorax; flancs, pectus et pattes isabelle-jaunâtre, les pattes teintées de roux-orangé; abdomen gris-roux; touffe anale ardoise brunâtre. Aile antérieure parsemée d'écailles argentées à la côte, sauf vers l'apex, et dans la région terminale, surtout au tornus; deux petites taches cellulaires, argentées, plus ou moins lisérées de noirâtre; ligne subbasale

noirâtre, légèrement courbée en dehors; reste des dessins obsolètes. Aile postérieure gris ocreux teinté de chocolat. Longueur de l'aile antérieure 19,5 mm.

Armure génitale, ♂: Voisine de celle de *Synete albipunctella* sp. nov. Bras de l'uncus relativement plus robustes, à extrémité obtuse; gnathi également plus robustes. Valve plus large; côte fortement convexe dans sa moitié distale; harpe arrondie; sacculus terminé par un processus court et obtus. Processus terminal du pénis portant une dent en forme de poignard. Petits processus au bord distal de la plaque sternale fusionnés.

Holotype, ♂: Sankuru: Lusambo, 9.X.1950 (Dr. FONTAINE).

Synete margarethae sp. nov. (fig. 21)

Holotype, ♂: Front marron; antennes chamois ocreux; palpes roux, bruns au-dessus; vertex gris-rouille; thorax également gris-rouille avec les bases des patagia et des tégalae plus pâles; face interne des pattes antérieures teintée de marron; abdomen chamois crémeux, avec les crêtes gris-chocolat orangé; extrémité de la touffe anale brun-chocolat. Aile antérieure chamois-chocolat clair, devenant gris-pourpre pâle au-delà de la ligne extérieure; région dorsale d'un gris-pourpre plus foncé, surtout au-delà de la ligne extérieure; lignes gris-pourpre foncé, l'intérieure oblique, deux fois coudée entre la cellule et la nervure anale; ligne extérieure allant de l'apex au milieu du dorsum, faiblement courbée en dedans; tache cellulaire noirâtre, bien développée; tache sur la DC gris-brun à centre plus pâle, lisérée de plus foncé; tache subcellulaire obsolète; lunules subterminales très peu visibles; franges avec une ligne basale pâle. Aile postérieure couleur chamois; région terminale plus pâle et teintée de chocolat; pilosité anale chamois-chocolat. Longueur de l'aile antérieure 19 mm environ (les deux apex abîmés).

Armure génitale ♂: Très voisine de celle de l'espèce précédente (*Synete dirki* sp. nov.). Bras de l'uncus relativement courts, larges et comprimés dans la moitié basale; gnathi larges, presque droits. Sacculus démuné du processus terminal. Pénis portant 3 ou 4 processus obtus terminaux, au lieu d'un processus denticulé unique. Sacculus encore plus court.

Allotype, ♀: Antennes filiformes. Thorax et aile antérieure plus foncés, d'un brun pourpre presque uniforme, très légèrement

plus clair au-delà de la ligne extérieure; un trait costal roux dans les 2/3 distaux; ligne intérieure visible seulement dans sa partie dorsale; la marque noirâtre cellulaire remplacée par un triangle noirâtre relié à la marque sur la DC; apex parsemé d'écailles noirâtres. Aile postérieure chamois rosé, fortement teinté de brun-chocolat dans la moitié terminale; franges roux-orangé à extrémités pâles. Longueur de l'aile antérieure 21 mm.

Holotype, ♂ : Nyasaland, Mt. Mlanje, 9.VI.1913 (S.A. NEAVE); allotype, ♀ : *ibid.*, 24.IV.1913 (S.A. NEAVE). Au British Museum (Natural History).

***Synete frugalis* sp. nov.**

Holotype, ♂ : Front et palpes marron; antennes brunâtre clair; vertex café-au-lait clair; thorax et abdomen comme le vertex, mais plus gris; flancs et face externe des pattes antérieures teintés de marron; touffe anale couleur crème à la base, reste gris-violet foncé. Aile antérieure café-au-lait clair; base blanchâtre; aire terminale teintée de blanc-argenté; région dorsale un peu plus foncée, surtout distalement; ligne intérieure fine, noirâtre, coudée sous la cellule, partiellement lisérée proximale de blanc-argenté; ligne extérieure fine, noirâtre, présente seulement entre la nervure 2 et le dorsum, lisérée distalement de blanc-argenté; marque typique sur la DC seule présente, étendue, double, finement lisérée de noirâtre et remplie de la même teinte que celle couvrant le dorsum; partie médiane étroite de la marque portant des deux côtés quelques écailles blanc-argenté; région terminale blanchâtre limitée proximale par une ligne peu visible, blanche, brisée sur les nervures, plus large dans l'intervalle II; série subterminale de points noirs, précédés dans les intervalles V et VI par une lunule foncée, et suivis pour la plupart par un lavis couleur de fond; franges un peu plus foncées que l'aile, surtout vers le tornus. Aile postérieure couleur crème, fortement teintée de brun d'ombre; franges plus pâles aux extrémités. Longueur de l'aile antérieure 20,5 mm.

Armure génitale ♂ : Diffère comme suit de celle de *Synete margarethae* sp. nov.: bras de l'uncus plus longs, et plus grêles dans leur moitié distale; gnathi grêles, crochus; valve comme chez *S. albipunctella* sp. nov., mais la côte se termine par un crochet; harpe arrondie; pénis portant une petite plaque dentée terminale;

bord distal de la fulture supérieure triangulaire; bord distal de la plaque du 8e sternite arrondi.

Holotype, ♂ : Bitye, Ja river, Cameroon, 2000 ft., January-March 1907, dry season (G.L. BATES). Au British Museum (Natural History), ex. coll. ROTHSCHILD.

***Synete picta* sp. nov.**

Holotype, ♂ : Front et partie inférieure de la touffe interantennale marron; antennes rousses; palpes couleur chamois, brun foncé latéralement; vertex noir ardoise, parsemé de blanchâtre et de marron; thorax et base de l'abdomen comme le vertex; base des patagia plus claire, plus roussâtre; une tache pâle sur l'épaule; pectus chamois grisâtre; pattes chamois; abdomen roux teinté d'ardoise, plus foncé vers l'extrémité; touffe anale noirâtre en-dessous. Aile antérieure marron foncé teinté d'ardoise, avec la région costale à reflets d'argent; ligne intérieure noirâtre, visible seulement dans la partie dorsale, oblique en-dedans; deux points argentés dans la cellule; ligne externe allant de la base de la nervure 3 aux 2/3 du dorsum, oblique, noire, lisérée distalement d'argent, rejoignent sur la nervure 3 une ligne argentée un peu courbée en-dedans, venant d'en-dessous de l'apex; espace au-delà de ces lignes un peu saupoudré d'argenté, surtout sur le tornus; une rangée subterminale de lunules noires; franges brun foncé. Aile postérieure gris-crème teinté de chocolat. Longueur de l'aile antérieure 20 mm.

Armure génitale ♂ : Bras de l'uncus comme chez *S. margarethae* sp. nov.; gnathi larges, faiblement recourbés. Côte portant vers son milieu une plage de spicules; harpe arrondie. Pénis portant un grand processus terminal recourbé, et plusieurs denticulations latérales-subterminales; marge distale de la fulture supérieure convexe. Saccus très court. Plaque du 8e sternite plus courte et plus large que chez les espèces précédentes.

Holotype, ♂ : Kamerun, Lolodorf (L. CONRADT, 1894-1895). Au British Museum (Natural History), ex. coll. OBERTHÜR.

***Synete helgae* sp. nov. (fig. 22)**

Holotype ♂ : Front et palpes brun-chocolat terne; antennes couleur chair (pl. XIV de RIDGWAY); vertex et thorax gris-chamois

rosé avec une teinte pourprée; flancs, pectus et pattes chamois pâle teinté d'orangé, surtout les pattes; abdomen orangé-chamois pâle; touffe anale gris-chamois rosé. Aile antérieure couleur chair; lignes rousses; l'intérieure ondulée, présente seulement dans la partie dorsale; ligne extérieure partant de la nervure 7 sous l'apex et aboutissant au milieu du dorsum, très légèrement courbée en dedans; un ovale peu distinct sur la DC; apex teinté de gris de Payne; termen et dorsum teintés de brun-chocolat terne; franges brunes à extrémités pâles. Aile postérieure blanchâtre teinté de chamois; régions terminale et anale chamois; franges chamois terminées de couleur crème. Longueur de l'aile antérieure 21 mm.

Armure génitale ♂: Bras de l'uncus à peine élargis; gnathi robustes, presque droits. Côte droite, ensuite recourbée et formant une pointe à sa jonction avec le sacculus; harpe costale obtuse et placée très distalement, près du point où la côte commence à se recourber. Pénis relativement court, portant subterminalement une petite plaque denticulée latérale; fulture supérieure allongée, son bord distal formant deux angles de chaque côté; labides grêles, inermes. Saccus comme chez *S. albipunctella* sp. nov. Plaque du 8e sternite pyriforme, avec le bord distal sclérifié légèrement concave.

Holotype, ♂: Katanga: Kisamba, XI.1922 (Ch. SEYDEL). Au Musée royal du Congo Belge.

***Synete subcoeca* sp. nov. (fig. 23)**

Holotype, ♀: Front, palpes, et tibias et tarsi antérieurs rouille-orangé; vertex et thorax gris pourpré; base des patagia plus pâle; abdomen gris pourpré clair au-dessus, roux-chamois en-dessous. Aile antérieure brun-chocolat pâle, fortement teinté de gris pourpré; ligne intérieure présente seulement dans la moitié dorsale de l'aile, précédée par une teinte violet foncé grisâtre; ligne extérieure brun-rouge foncé, presque droite, allant de l'apex au début du deuxième tiers du dorsum; marque sur la DC étendue, gris foncé, lisérée de noir, en forme de V, portant à l'angle inférieur un petit point blanc; une rangée de petits traits noirs subterminaux; franges gris-brun foncé. Aile postérieure chocolat chamois, plus pâle dans la région costale; franges terminées de couleur crème. Longueur de l'aile antérieure 23,5 mm.

Structures génitales ♀: Lamelles postvaginales en forme de

coupe, à bord distal concave, ondulé, portant une découpeure médiane petite mais prononcée; bord proximal étiré de chaque côté formant une plaque triangulaire. Lamelle antévaginale et base du ductus bursae sclérifiées. Signum comme chez les espèces voisines.

Holotype ♀: Anambara Creek, Nigeria. Au British Museum (Natural History).

Les espèces du genre *Synete* rappellent beaucoup les papillons du genre *Norraca*.

Le type de leur armure génitale ♂ est cependant fort différent de celui que l'on trouve chez ce dernier.

***Synete streptopelia* sp. nov. (fig. 24)**

Holotype, ♀: Antennes denticulées. Front, palpes et touffe thoracique roux-brun; vertex et thorax gris violet foncé; base des patagia plus pâle, teintée de rosé; pattes roux-brun; abdomen gris-chocolat, les deux derniers segments et le dessous chamois orangé. Aile antérieure brun-pourpré foncé à reflets gris cendré; ligne intérieure foncée, fine, ondulée, légèrement lisérée d'argenté distalement, allant du termen sous l'apex au milieu du dorsum; marques dites typiques représentées seulement par une tache allongée noirâtre dans la cellule; une ligne costale marron; section moyenne de la région extérieure saupoudrée de chamois pâle; lunules submarginales suivies de taches indistinctes argentées; franges (usées) de la couleur du fond. Aile postérieure gris-chocolat pourpré; région costale chamois pâle; franges pâles, avec une ligne médiane rousse. Longueur de l'aile antérieure 19 mm.

Structures génitales ♀: Lamelle postvaginale assez faiblement découpée au milieu de son bord libre, lequel est assez irrégulier. Lamelle antévaginale et la base du ductus bursae formant une plaque triangulaire. Processus des signa beaucoup plus courts que chez les autres espèces examinées.

Holotype, ♀: Gabon français. Au British Museum (Natural History).

De même que l'espèce précédente, *S. streptopelia* sp. nov. est placée dans le genre *Synete* g. nov. à cause de la forme de ses ailes antérieures. La position de ces deux espèces ne pourra être fixée définitivement que lorsque les ♂♂ (et leurs armures génitales) seront connus.

Genre **Quista** gen. nov.

Diagnose: La plupart des caractères sont comme chez *Peratodonta* et *Odontoperas*. A l'aile antérieure, l'aréole est plus courte et la nervure 6 naît tout près de l'angle supérieur de la cellule.

Armure génitale ♂: Très différente de celle trouvée dans les genres nommés. Uncus très court et large, sans bras, à angles distaux seulement un peu étirés, et avec une petite saillie au milieu du bord distal. Gnathi très fortement développés, avec deux processus terminaux, le supérieur large, déprimé et recourbé, l'inférieur droit. Valve rappelant celle de « *Peratodonta* » *arotipennès* (HOLLAND), avec une harpe basale très courte, et une autre harpe, triangulaire, à la base de la portion terminale élargie. Pénis légèrement plus long que la côte, robuste, portant un processus subterminal en forme de coin, et un autre plus petit, terminal et denticulé; fulture inférieure avec une découpe distale très profonde. Saccus à peine développé. Plaque du 8e sternite large proximale-ment, se rétrécissant et arrondie distalement.

Structures génitales ♀: Apophyses antérieures plus courtes que chez la plupart des espèces du groupe. Lamelle postvaginale à bord distal ondulé et à angles étirés, largement soudée à la lamelle antévaginale, formant avec celle-ci un stérigme étendu. Signums forts et grands, terminés par les processus assez large, en forme de bancal.

Espèce type du genre: *Quista cota* sp. nov.

Quista cota sp. nov. (fig. 25)

Holotype, ♂: Tête orangé-roux; antennes roux ocracé grisâtre; palpes orangé; vertex gris pourpré; patagia, crête thoracique et milieu du thorax marron; côtés de la crête gris pourpré; reste du thorax ocreux pâle; tégulae un peu plus grises; pilosité des pattes chamois orangé; tarsi cerclés de brun et de chamois; pilosité à la base de l'abdomen chamois teinté de pourpre; abdomen orangé grisâtre cerclé de chamois; les deux segments pénultièmes tachées dorsalement d'orangé clair; touffe anale brun-noir. Aile antérieure ocre pâle, teintée d'orangé grisâtre dans les régions costale et dorsale; lignes fines, faibles, gris pourpré; la subbasale coudée sur la nervure cubitale; l'intérieure courbée en-dehors de la côte jusque sous la cellule, où elle est coudée et encore courbée en-dehors; toutes les deux faiblement lisérées de rosé des côtés opposés; ligne

extérieure débutant à la base de la nervure 7 et presque droite jusqu'au milieu de la nervure 3, ensuite courbée en-dedans, brisée sur la nervure 2, et très oblique en-dedans vers le milieu du dorsum; elle est lisérée de rosé proximale-ment. Taches typiques grandes, rosé-brunâtre à cercle interne pourpré et à bordure gris-pourpré; une rangée subterminale de lunules soulignées de rosé; franges brun orangé, terminées de pâle. Aile postérieure jaune-ocre pâle; pilosité anale couleur ocre. Longueur de l'aile antérieure 22 mm.

Armure génitale ♂: voir la diagnose du genre.

Allotype, ♀: Coloration générale de l'aile antérieure jaune de mars (pl. III de RIDGWAY) un peu saupoudré de pourpré; région costale et cellule plus jaune; région apicale teintée de saumon-orangé (pl. II de RIDGWAY); ligne extérieure faiblement coudée sur la nervure 2; reste comme chez le ♂. Longueur de l'aile antérieure 25 mm.

Structures génitales ♀: voir la diagnose du genre.

Holotype, ♂: Sankuru; Lusambo, 22.VII.1950; allotype, ♀: ibid., 14.IX.1950 (Dr. FONTAINE). Au Musée royal du Congo Belge.

Quista cinereomixta sp. nov. (fig. 26)

Holotype, ♂: Tête marron foncé; antennes brun pourpré, sauf le tiers terminal qui est roux de même que les pectinations; palpes roux-orangé, brun au-dessus; vertex gris-pourpré avec un peu de blanc latéralement; thorax gris teinté de rosé; patagia gris vineux, à bordure plus grise; dessous plus clair; abdomen plus clair, teinté de chamois pâle, sauf la touffe anale. Aile antérieure gris vineux, un peu teinté de gris-cendré dans la région dorsale; lignes faibles, brunâtres; l'intérieure oblique, courbée en dehors sous la cellule; l'extérieure allant de l'apex au dorsum un peu au-delà de son milieu, très légèrement courbée en-dehors jusqu'à la nervure 4, ensuite faiblement courbée en-dedans; une ligne gris-cendré la précède; marques dites typiques consistant en des anneaux fins, remplis de gris-cendré; la marque subcellulaire petite et arrondie, celle dans la cellule aussi ronde, celle sur la DC réniforme à côté concave placée basalement; une rangée subterminale de lunules noires soulignées de cendré; une fine ligne terminale brune; franges brunes à bases pâles. Aile postérieure blanchâtre; nervures et ligne terminale jaunâtre. Longueur de l'aile antérieure 17 mm.

Armure génitale ♂: Très semblable à celle de *Quista cota* sp. nov. et en différant comme suit: processus supérieurs des gnathi sans plaque terminale, remplacée par un crochet; portion subterminale du pénis plus large et à denticulations distales.

Holotype, ♂: N.W. Rhodesia: Kashitu, VII.1915 (H.C. DOLL-MAN). Au British Museum (Natural History).

Genre *Blacodes* gen. nov.

Diagnose: Caractères externes comme chez *Peratodonta* et *Odon-toperas*; coupe de l'aile antérieure comme chez « *Scalomicauda* » *bisecta* ROTHSCILD; nervure 6 à l'aile antérieure partant presque de l'extrémité de la cellule.

Armure génitale ♂: Uncus très court et large, sans processus distaux; gnathi très fortement développés, portant terminalement deux processus, le supérieur grêle et arqué, imitant les « bras » de l'uncus dans les genres voisins, l'inférieur large, arrondi, couvert de pilosité. Tégumen relativement étroit. Valve grossièrement triangulaire; valvule membraneuse; une harpe basale grêle et spiniforme. Pénis plus long que la valve, grêle, droit, portant dans sa partie basale un champ étendu de cornuti internes; fulture inférieure large et arrondie à la base, ensuite se rétrécissant. Saccus profondément découpé au milieu. Plaque du 8e sternite rétrécie et étirée distalement, avec le bord distal arrondi.

Espèce type du genre: *Blacodes friedae* sp. nov.

Blacodes friedae sp. nov. (fig. 27)

Holotype, ♂: Tête châtain foncé; antennes brun-roux; palpes châtain roussâtre; patagia, crête thoracique et milieu du thorax brun-Vandyck; reste du thorax et base de l'abdomen gris piqueté de rose argenté, et teinté de rouille pâle en arrière; bases des tégulae teintées d'ocreux; dessous gris-roux; reste de l'abdomen roux-brun chamois, plus pâle dorsalement; touffe anale brun foncé. Aile antérieure rose argenté dans sa portion médiane, roux-olive dans les régions costale et dorsale; lignes subbasale et intérieure obliques, lisérées des côtés opposés de blanc rosé argenté; ligne extérieure courbée en-dedans entre la côte et la nervure 5, ensuite à peu près droite jusque la nervure 1 où elle est faiblement coudée; elle est lisérée de blanc proximatement; mar-

ques dites typiques ovales, obliques, avec les centres roux-olive et une bordure foncée-blanc argenté-foncée; une rangée subterminale de fines lunules noires, dont les 3 dorsales sont suivies de taches blanc argenté atteignant le termen, et les autres lisérées de blanc distalement; espace entre les lunules et le termen saupoudré de blanc et de gris-chocolat; franges roux-olive à extrémités pâles. Aile postérieure couleur chamois clair, saupoudré de gris-chocolat, surtout vers l'angle anal; bord anal couvert de pilosité roux-chamois pâle. Longueur de l'aile antérieure 16 mm.

Armure génitale ♂: voir la diagnose du genre.

Holotype, ♂: Sankuru: Lusambo, 4.X.1950 (Dr. FONTAINE). Au Musée royal du Congo Belge.

Genre *Galanthella* gen. nov.

Diagnose: Antennes ciliées. Aux ailes antérieures, côte assez nettement convexe aux 2/3; apex aigu; termen long et oblique, un peu convexe; tornus obtus; dorsum très court; nervures 3, 4 bien séparées, 5 juste au-dessus du milieu des DC, 6 très brièvement tigée avec 10, 7, 8, 9. Aile postérieure petite, arrondie; nervures 3, 4 à peu près du même point, 5 du milieu des DC, 6, 7 brièvement tigées.

Armure génitale ♂: Uncus bifide à bras larges et déprimés, terminés en plaque triangulaire qui peut être peu prononcée; gnathi peu développés. Valve assez étroite, terminée en une plaque plus ou moins arrondie; une harpe à la base de la côte, courte et large, parfois étroite; valve portant des harpes ou protubérances. Pénis plus long que la côte, portant terminalement quelques denticulations; fulture inférieure en plaque, portant une découpe médiane. Saccus formant deux lobes diversement développés. Plaque du 8e sternite avec une découpe distale et à bord distal sclérifié totalement ou en partie. Plaque du 8e tergite à portion médiane membraneuse.

Espèce type du genre: *Norraca arctipennis* HOLLAND, 1893.

Nous figurons l'armature génitale ♂ de cette espèce (fig. 28). *Peratodonta olivacea ochrea* GAEDE, 1928, n'est qu'un synonyme.

Galanthella evides sp. nov.

Holotype, ♂: Front noirâtre au-dessus, orangé en-dessous; antennes gris roussâtre; palpes couleur chamois, roux latéralement;

vertex gris-roux; thorax de même, avec une teinte pourprée; base des patagia pâle; pectus et pattes chamois jaunâtre; pattes antérieures teintées de roux aux faces supérieure et interne; abdomen gris-roux au-dessus; extrémité et dessous chamois jaunâtre; touffe anale brun-roux teinté de rosé. Aile antérieure roux-brun pourpré; base teintée de gris pourpré foncé; régions dorsale et tornale chamois-olive; un petit point argenté à la base de la côte; lignes rouge-marron, assez peu distinctes; l'intérieure courbée en-dehors dans la cellule et en-dedans dans l'intervalle I, séparée de la base foncée par une ligne couleur de fond, et lisérée distalement dans sa partie supérieure par des écailles argentées; intervalle I portant un point noir immédiatement après la ligne; ligne extérieure ondulée, allant de l'apex au dorsum un peu après son milieu, portant quelques écailles argentées sur les indentations, et nettement lisérée proximale d'argenté dans la région apicale qui est teintée de marron noirâtre; cellule rouge-marron, avec deux points argentés lisérés de noir, et une ligne argentée peu distincte, lisérée de noir, sur la DC; une ombre ardoise foncée dans la région terminale, sauf vers le tornus; une rangée subterminale de points noirâtres; franges brun-rouge, devenant jaunâtres vers le tornus. Aile postérieure chamois jaunâtre; moitié distale un peu teintée de roux orangé; franges concolores. Longueur de l'aile antérieure 17,5 mm.

Armure génitale ♂: Diffère comme suit de celle de *Galanthella arctipennis* (HOLLAND): Bras de l'uncus beaucoup plus étroits, sans plaque terminale; valve se rétrécissant vers la plaque terminale qui est plus large; harpe à la base de la côte étroite; extrémité distale du pénis portant des denticulations très petites et plus nombreuses; saccus encore plus court, et ses lobes arrondis; plaque du 8e sternite avec une découpe distale très profonde, et avec deux petites dents au fond de la découpe.

Holotype, ♂: Kamerun, Johann-Albrechtshöhe, Station (L. CONRADT, 1898), ex coll. OBERTHÜR; paratypes, ♂♂: Kamerun, Loldorf (L. CONRADT, 1894-1895), ex coll. OBERTHÜR; S. Nigeria: Forcados, 28.X.1914. Ce dernier spécimen est plus foncé; teinte marron dans la cellule faiblement indiquée, et les marques argentées réduites. Il n'y a pas de différences génitaliennes. Tous ces spécimens se trouvent au British Museum (Natural History).

Galanthella bipunctella sp. nov. (fig. 29)

Holotype, ♂: Tête roux-orangé; antennes à denticulations, ciliées, les cils blanchâtres, la tige roux orangé; palpes brun au-dessus, roux-orangé latéralement, jaune clair en-dessous; patagia et tégulae roux-orangé, les premiers terminés de noirâtre, les dernières à centre noirâtre; thorax varié de roux-orangé et de noirâtre; dessous jaune-isabelle; pattes plus orangé; abdomen roux-orangé clair; extrémité et touffe anale variées de jaune. Aile antérieure fortement dentée sur les nervures radiale, cubitale et anale, et courbée en-dedans dans les intervalles; partie dorsale de la base, obscurcie de noirâtre, avec un point noir sous la cellule laquelle contient deux petites taches blanches lisérées de noir, la tache distale placée à l'angle supérieur des DC; une faible ligne foncée sur ces dernières; lignes extérieures en zigzag, allant de l'apex au milieu du dorsum qu'elle n'atteint pas tout-à-fait; une forte ombre noirâtre sur la ligne et au-delà, surtout dans les intervalles II et III, beaucoup plus faible dans l'intervalle I et dans le pli anal; une rangée subterminale de très petits points noirs; franges concolores. Aile postérieure jaune-ocre, plus orangée dans la région anale. Longueur de l'aile antérieure 18 mm.

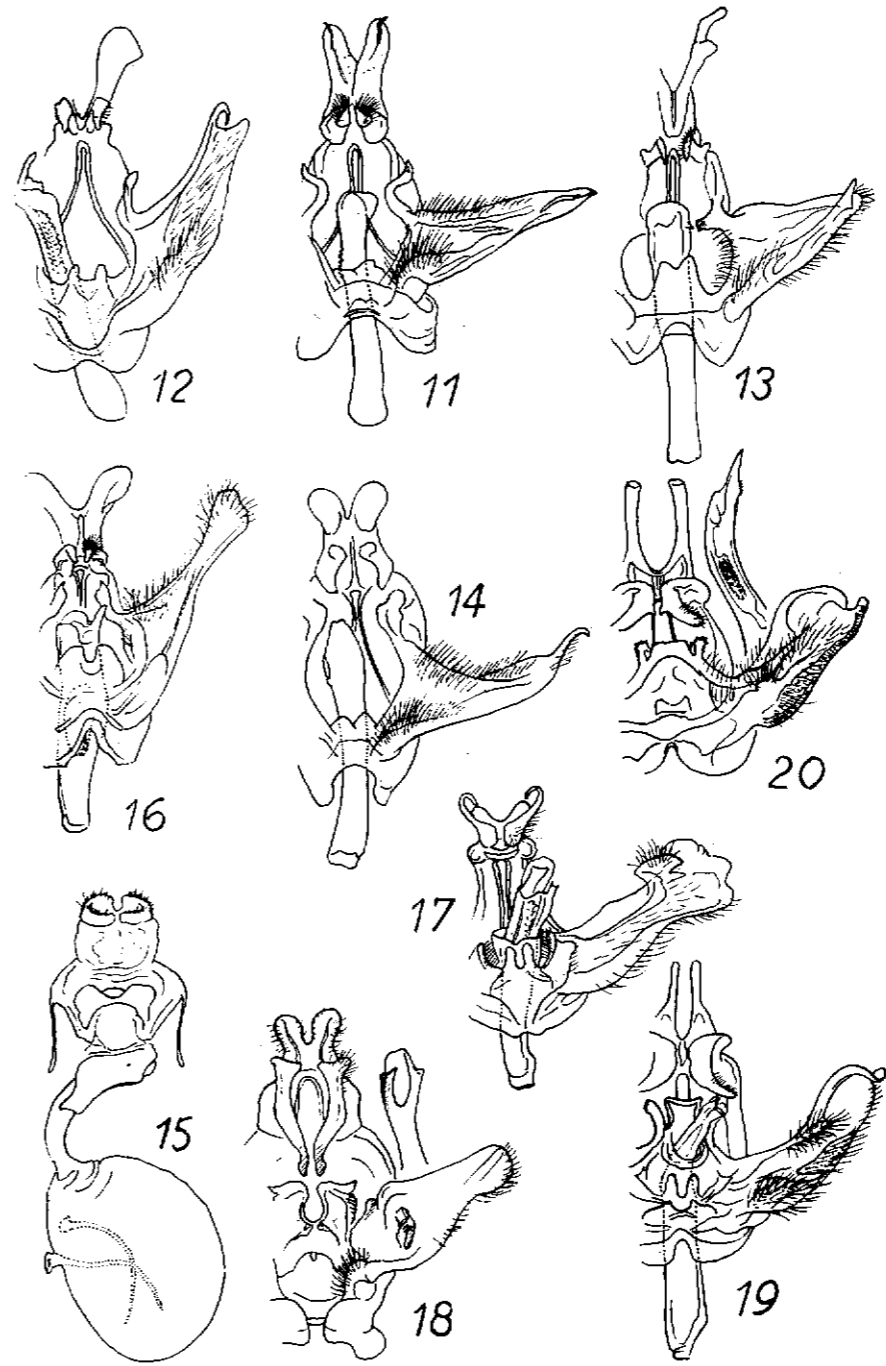
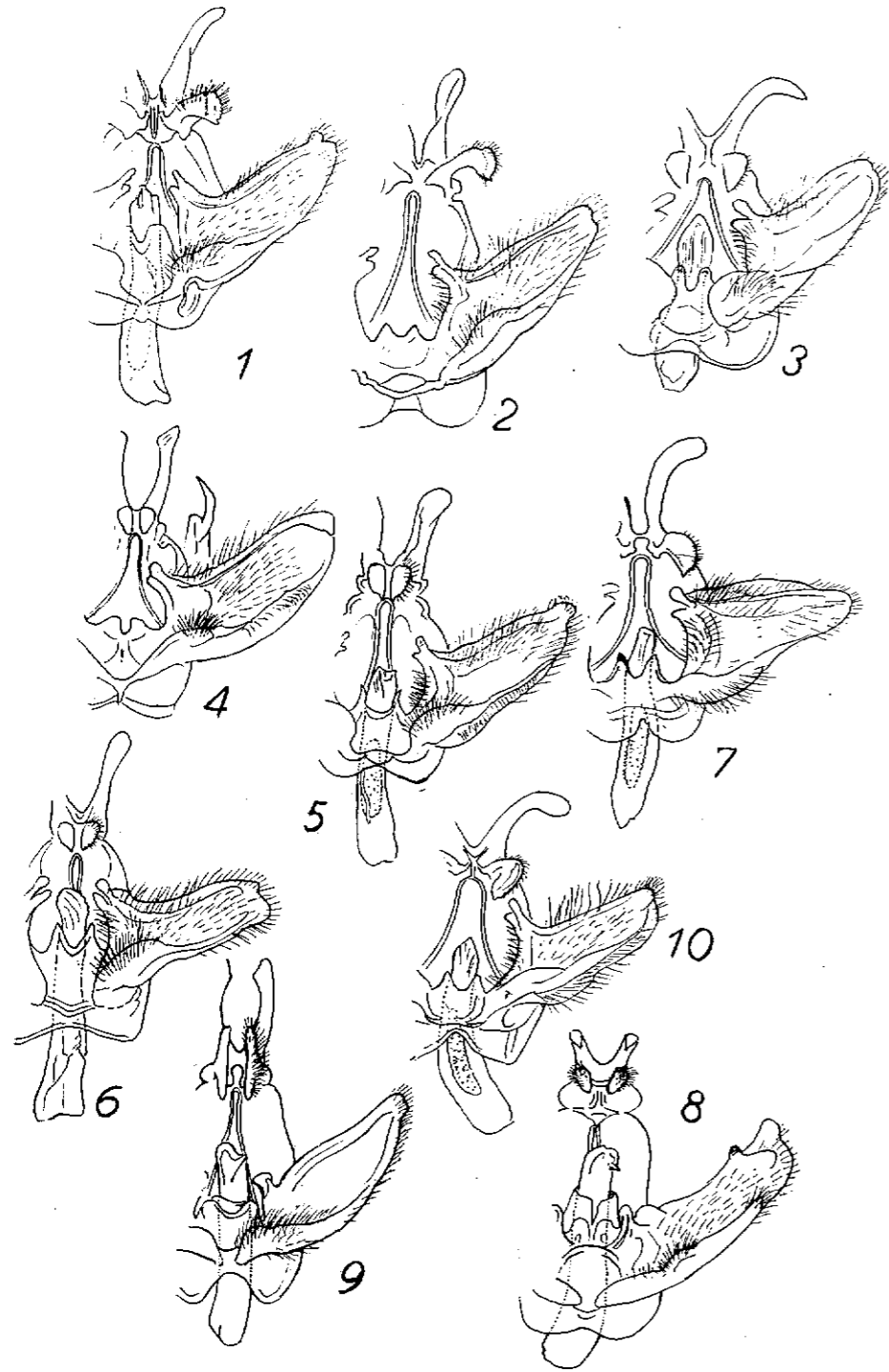
Armure génitale ♂: Voisine de celle de *Galanthella evides* sp. nov., mais les bras de l'uncus sont comprimés distalement et se terminent par une plaque à angles un peu étirés: c'est une structure qui occupe le milieu entre celles trouvées chez *G. arctipennis* et *G. evides*. Gnathi mieux développés que chez ces deux espèces, courbés vers le bas. Valve relativement étroite, avec la plaque terminale plus étroite que chez *G. evides*; harpe basale plus longue, bifide. Pénis portant un processus. Les deux dents placées au milieu de la découpe distale de la plaque sternale, étirées et allongées, formant des épines plus longues que les angles distaux de la plaque.

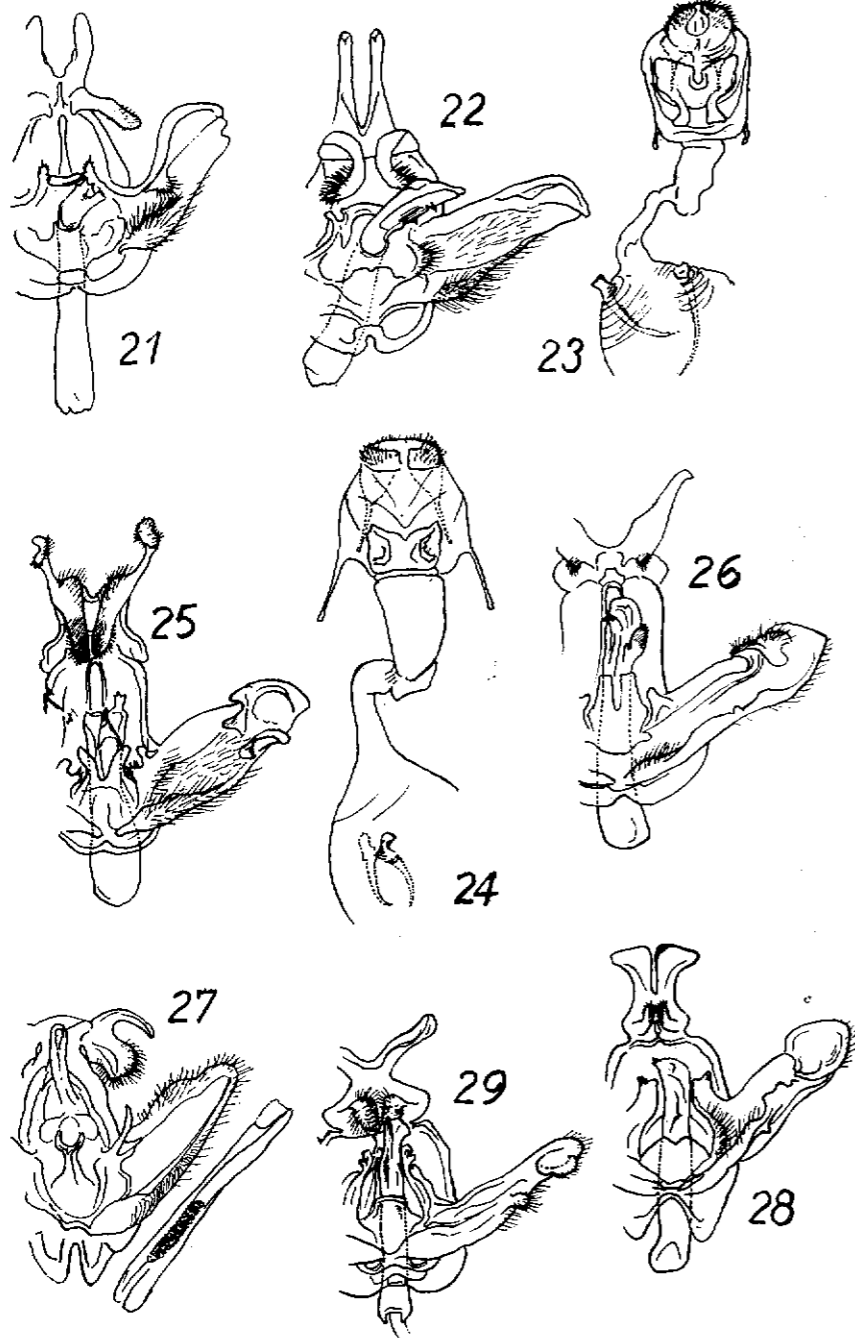
Holotype, ♂: Sankuru: Lusambo, 29.IX.1950 (Dr. FONTAINE). Au Musée royal du Congo Belge.

EXPLICATION DES FIGURES

FIG.

1. *Scalmicauda molestula* sp. nov. Armure génitale ♂
2. *Sc. rubrolineata* sp. nov. Armure génitale ♂
3. *Sc. remmia* sp. nov. Armure génitale ♂





4. *Sc. confusa* sp. nov. Armure génitale ♂
5. *Sc. melasema* sp. nov. Armure génitale ♂
6. *Sc. terminalis* sp. nov. Armure génitale ♂
7. *Sc. curvilinea septentrionalis* sp. nov. Armure génitale ♂
8. *Sc. postlutea* sp. nov. Armure génitale ♂
9. *Sc. macrosema* sp. nov. Armure génitale ♂
10. *Sc. subfusca* sp. nov. Armure génitale ♂
11. *Odontoperas archonta* sp. nov. Armure génitale ♂
12. *O. rubricosta* sp. nov. Armure génitale ♂.
13. *O. janthina* sp. nov. Armure génitale ♂.
14. *O. rosacea* sp. nov. Armure génitale ♂.
15. *O. rosacea* sp. nov. Structures génitales ♀.
16. *O. aureomixta* sp. nov. Armure génitale ♂.
17. *Janthinisca lilacea* g. sp. nov. Armure génitale ♂.
18. *Galos franki* g. sp. nov. Armure génitale ♂ ; partie distale du pénis.
19. *Synete albipunctella* g. sp. nov. Armure génitale ♂.
20. *S. dirki* sp. nov. Armure génitale ♂ ; partie distale du pénis.
21. *S. margarethae* sp. nov. Armure génitale ♂.
22. *S. helgae* sp. nov. Armure génitale ♂.
23. *S. subcaeca* sp. nov. Structures génitales ♀.
24. *S. streptopelia* sp. nov. Structures génitales ♀.
25. *Quista cota* g. sp. nov. Armure génitale ♂.
26. *Q. cinereomixta* sp. nov. Armure génitale ♂.
27. *Blacodes friedae* g. sp. nov. Armure génitale ; à droite, pénis.
28. *Galanthella arctipennis* (HOLLAND). Armure génitale ♂.
29. *G. bipunctella* sp. nov. Armure génitale ♂.