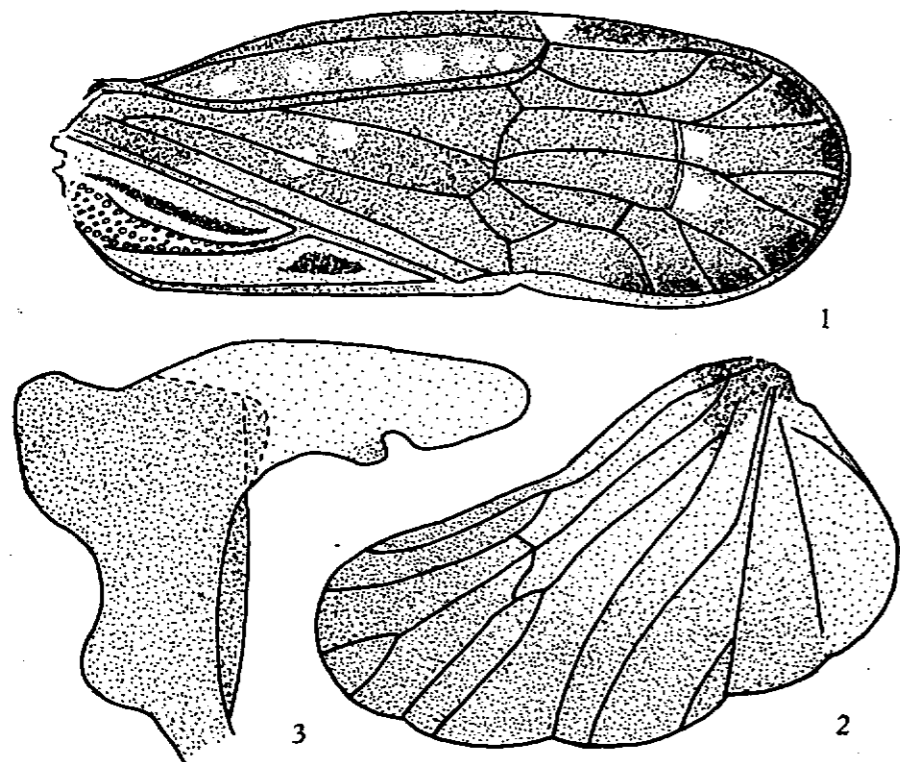


milieu du clavus. Ailes hyalines, largement ennuagées de brun le long du bord apical. Pattes ocre, tarsi antérieurs et médians brun-noir.

Genitalia ♂, voir fig. 3.

Longueur totale: 6,5 mm.



*Anigrus capeneri* n. sp.: FIG. 1. Elytre droit; env. x 20. — FIG. 2. Aile gauche; env. x 20. — FIG. 3. Paramère droit, vue latéro-ventrale; env. x 130.

Type: 1 ♂, Elandshoek, 10.XI.1946, A.L. CAPENER (Transvaal Museum).

8 paratypes: même localité, 30.X.1947; Rustenburg, 11.X.45 (sur *A c a c i a*); Middlefontein, N. Nylstroom, 15-20.XII.53 (Transvaal Museum et Inst. roy. Sci. nat. Belgique).

L'espèce est caractérisée par la coloration de la tête et du thorax ainsi que par celle des élytres, notamment la tache brune entre *Cl*<sup>2</sup> et le bord sutural, les taches hyalines de la cellule costale et les taches foncées apicales.

## Enquêtes sur les Strepsiptères

(5<sup>e</sup> série)

par J. PASTEELS

### 1. Un parasite d'un *Sphecius*: *Pseudoxenos Polli* n. sp.

On ne connaissait jusqu'ici qu'une seule mention d'une stylopisation dans le genre *Sphecius*: une ♀ de *Pseudoxenos*, d'espèce indéterminée, récoltée à Rhodes sur *Sphecius nigricornis* DUFOUR et signalée en 1949 par HOFENEDER.

Notre collègue et ami, le Prof. M. POLI, a eu la bonne fortune de récolter au Congo un *Sphecius* contenant un ♂ mûr, bien qu'encore dans son puparium.

#### *Pseudoxenos Polli* n. sp., ♂.

Tête et thorax noirs, abdomen blanchâtre. Tête: cf. fig. 1, montrant la forme de l'antenne, des mandibules (représentées uniquement à droite), et des maxilles (uniquement à gauche de la figure). Ce dernier appendice est nettement plus court que la mandibule et son second article guère une fois et demi plus long que le premier. Pattes (cf. fig. 1, 2 et 3). Thorax court et trapu (forme, cf. fig. 4). Pénis (cf. fig. 5). Céphalothèque (cf. fig. 6).  
Taille 4 mm.

1 ♂ sur *Sphecius braunsi* HANDL. (det. P.L.G. BENOIT), récolté à Kalombo (Lualaba) 29.VI.47, par M. POLI.

### 2. Nouveaux parasites du genre *Stizus*

Jusqu'en 1950, on ne disposait guère de renseignements sur les *Pseudoxenos* attachés au genre *Stizus*. En 1872, SAUNDERS a décrit de façon trop sommaire pour en permettre l'identification actuelle, un « *Paraxenos erberi* » récolté sur *St. (Bembecinus) peregrinus*

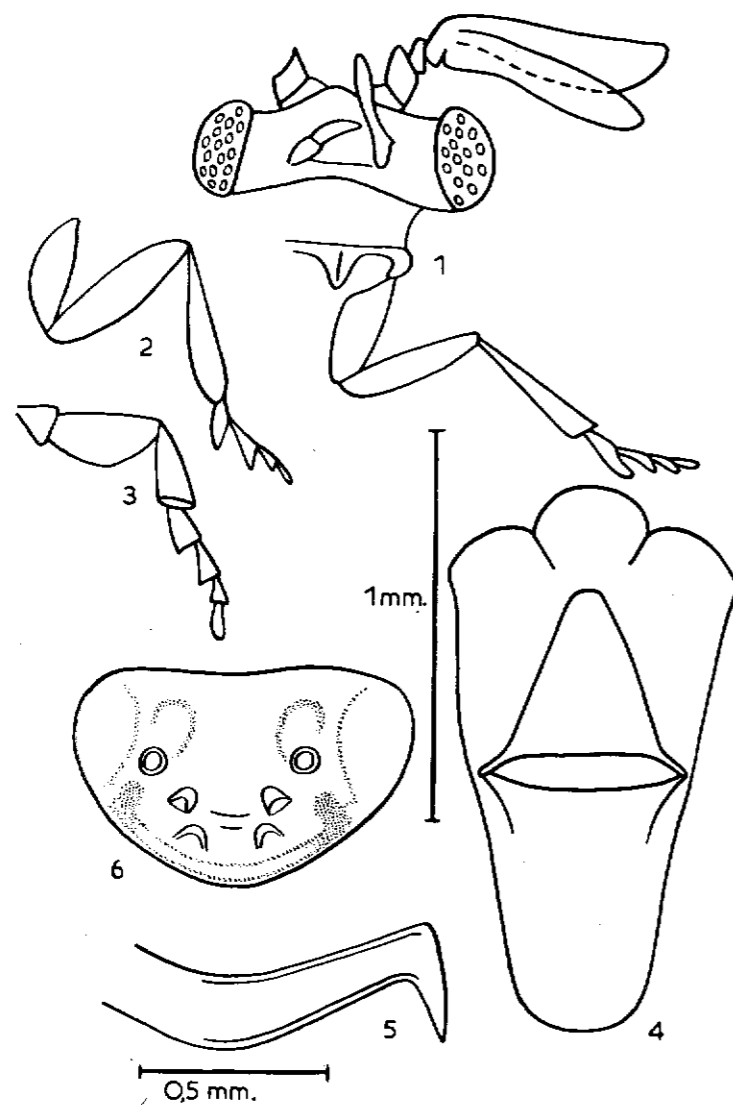


FIG. 1-6. — *Pseudoxenos polli* n. sp., ♂. 1. — Tête et patte I; 2. — Patte II; 3. — Patte III; 4. — Mésos- et métathorax; 5. — Édéage.

F. SM. à Corfou. Une espèce indéterminée de *Stizomorphus* a été citée par Ch. PÉREZ de France (1). MORICE en 1913 (cf. PIERCE 1918) a signalé la stylopisation de *Stizus distinguendus* HANDL. à Jéricho. Enfin un *Stizidae* indéterminé contenant un Strepsiptère a été cité par R.C.L. PERKINS d'Australie en 1915. Dans ces deux derniers cas les parasites n'ont pu être — ou n'ont pas été étudiés. Enfin en 1950, HOFENEDER a figuré la céphalothèque ♂ et le céphalothorax d'une espèce récoltée à Biskra sur *Stizus rufiventris* RAD., sans se croire autorisé à dénommer l'espèce, qui cependant, comme nous le verrons, pouvait être caractérisée.

Depuis lors, nous avons décrit en 1951 un *Pseudoxenos beaumonti* récolté sur *Stizus Marthae* HAL. à Biska et en 1954, *Pseudoxenos crassidens* qui parasite l'espèce européenne *Stizus tridens* FABR.

Au cours d'un séjour commun au British Museum, Mr E.F. RIEK (de Canberra) a eu la grande amabilité de nous signaler dans les collections de ce Musée, cinq exemplaires de *Stizus* porteurs de strepsiptères. Nous l'en remercions bien vivement, ainsi que MM. R.B. BENSON et PERKINS qui nous en ont permis l'étude.

#### 1. *Pseudoxenos hofenederi* n. sp.

1 ♂. Parasite sur *Stizus ruficornis* RAD. Chypre (Mission BATES 1903). L'examen de la céphalothèque nous montre immédiatement qu'il s'agit de l'espèce, partiellement figurée, mais non dénommée par HOFENEDER en provenance de Biskra, sur le même hôte. Aussi, estimons-nous devoir dédier cette espèce à la mémoire de ce grand pionnier de l'étude des Strepsiptères que fut K. HOFENEDER.

♂. Couleur noire, abdomen brun avec larges bandes brunâtres sur tous les tergites, pattes brunâtres.

Antennes (cf. fig. 7) caractéristiques par la longueur et l'épaisseur du premier article, près de deux fois plus long que le second, les 3<sup>e</sup> et 4<sup>e</sup> articles sont grêles. Mandibules (cf. fig. 8) courtes, n'atteignant pas l'insertion antennaire du côté opposé, larges, à pointe aciculée. Maxilles (cf. fig. 9) à deux articles de longueur égale, le basal étant toutefois près de deux fois plus large que le distal, celui-ci nettement arrondi à son extrémité. Thorax iden-

(1) Dans la collection PÉREZ, au Muséum National d'Histoire naturelle de Paris, il existe 4 exemplaires, malheureusement non étiquetés, de *St. tridens* FABR. porteur de ♂ immatures. Leur céphalothèque nous a permis de rapporter ces parasites à notre *Pseudoxenos crassidens*.

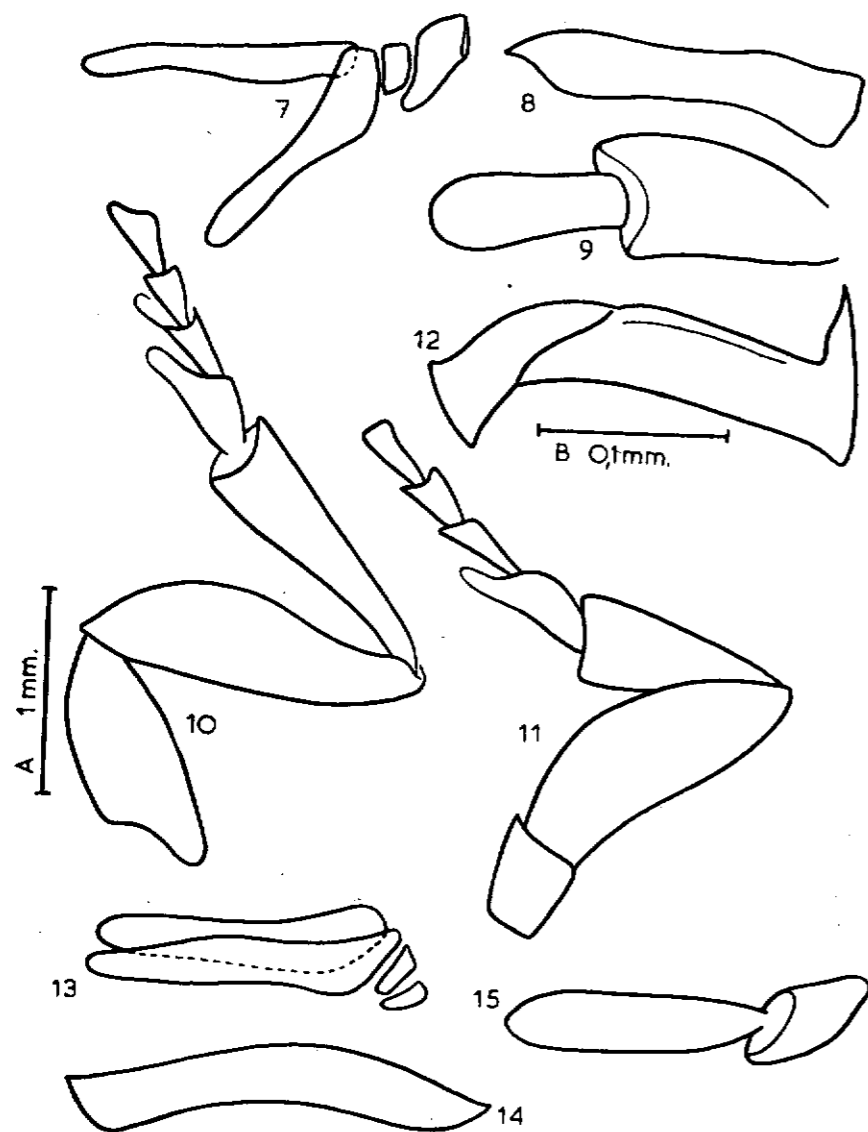


FIG. 7-12. — *Pseudoxenos hofenederi* n. sp., ♂. 7. — Antenne; 8. — Mandibule; 9. — Maxille; 10. — Patte I; 11. — Patte III; 12. — Édéage.  
 FIG. 13-15. — *Pseudoxenos rieki* n. sp., ♂. 13. — Antenne; 14. — Mandibule; 15. — Maxille. (Les figures 7 à 11 et 13 à 15 à l'échelle A; la figure 12 à l'échelle B.)

tique à celui de l'espèce suivante (cf. fig. 16). Pattes I et III (cf. fig. 10 et 11); les pattes III sont à coxae courtes, subquadratiques, et à tibia court et épaissi. Pénis (cf. fig. 12) remarquablement court et trapu.

Taille 5,5 mm.

(La céphalothèque a été figurée par HOFENEDER 1949, p. 147, fig. 13, ainsi que le céphalothorax ♀, *ibidem*, p. 148, fig. 14).

Holotype ♂ au British Museum.

### 2. *Pseudoxenos rieki* n. sp.

1 ♂ parasite sur *Stizus basalis* GUÉRIN. Soudan français: Djenné (fleuve Niger 6.IV.1944, leg. K.M. GUICHARD).

♂. Noir. Abdomen blanchâtre, tergites bruns. Pattes brunâtres. Antennes (cf. fig. 13) à prolongement du 3<sup>e</sup> article subégal au 4<sup>e</sup>, à premier article très court, près de trois fois plus large que long, de taille égale à celle du 2<sup>e</sup>. Mandibules (cf. fig. 14) allongées, croisant toute la face jusqu'à l'insertion antennaire du côté opposé, aciculées au sommet. Maxilles (cf. fig. 15) à article distal allongé, ovalaire, deux fois plus long que l'article proximal et presque aussi large. Thorax (cf. fig. 16). Pattes I et II (cf. fig. 17 et 18). Les coxae III sont longues et de forme conique, le tibia est grêle. Pénis (cf. fig. 19) de forme élancée.

Taille: 5 mm.

Céphalothèque (fig. 20): à noter la petitesse du champ oculaire qui permet la distinction facile avec la céphalothèque de *P. hofenederi*.

Holotype au British Museum.

### 3. *Pseudoxenos* sp. ?

Une ♀ mûre sur *Stizus biclypeatus* CHRIST., Indes (sans localité). Le céphalothorax de cette espèce ressemble à celui de *P. hofenederi* (cf. HOFENEDER, 1949, p. 148, fig. 14) au point que l'on puisse suspecter qu'il s'agisse de la même espèce. Pour permettre l'identification ultérieure, nous avons reproduit, à fort grossissement, la partie céphalique très caractérisée par la petite plate-forme saillante en avant de l'ouverture buccale, ainsi que la mandibule bidentée (fig. 21 a et b).

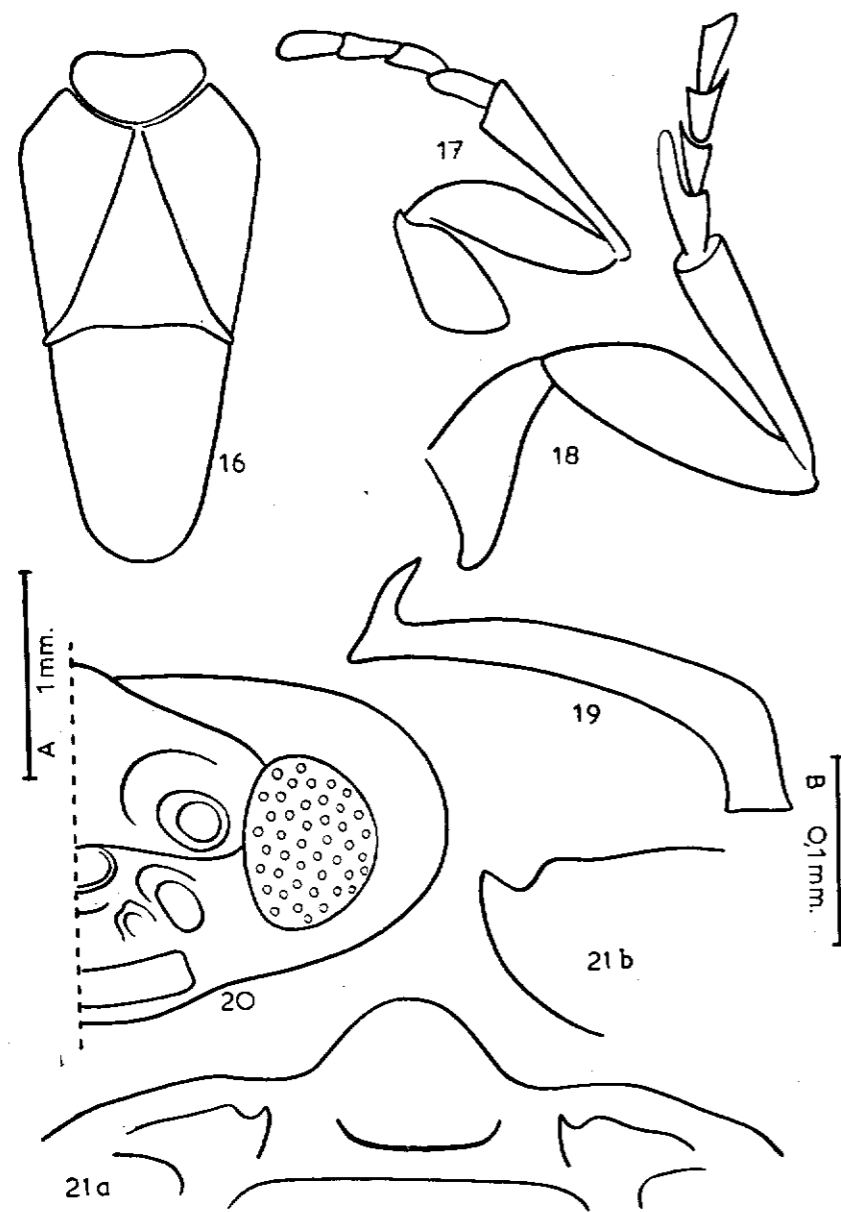


FIG. 16-20. — *Pseudoxenos rieki* n. sp., ♂ (suite). 16. — Mésos- et métathorax; 17. — Patte I; 18. — Patte III; 19. — Pénis; 20. — Céphalothèque.  
FIG. 21a et 21b. — *Pseudoxenos* sp.?, ♀ sur *Stizus biclypeatus* CHRIST.).  
Tête et mandibule. (Les figures 16 à 20 à l'échelle A; les figures 21 a et b à l'échelle B.)

#### 4. *Pseudoxenos* sp. ?

Une ♀ immature, non déterminable, sur *Stizus Dewitzi* HANDL., Cap: Willowmore (D<sup>r</sup> BRAUNS). La « stylopisation » de cette espèce n'avait pas encore été signalée (ni d'aucun autre *Sphécidae* de l'Afrique australe, d'ailleurs).

#### 3. Les parasites des Ammophiles d'Afrique

Nous avons vu précédemment (cf. PASTEELS, 1954) qu'il semble bien que toutes les Ammophiles (y compris les *Podalonia*) d'Europe et de la région méditerranéenne soient parasitées par la même espèce: *Pseudoxenos sphécidarum* DUFOUR. Dans la région néarctique, BOHART (1941) note la présence de deux parasites: *Ps. lugubris* PIERCE et *Ps. luctuosae* PIERCE, le premier se trouvant dans toutes les espèces néarctiques d'*Ammophila* s. str., le second dans les *Podalonia*.

En ce qui concerne la région éthiopienne, nous avons décrit précédemment (cf. PASTEELS, 1950) un *Pseudoxenos teres*, parasite de *Ammophila beniniensis* PAL. et de *A. bonaespei* LEP.

Notre collègue et ami M. P.L.G. BENOIT nous a communiqué des *Ammophila punctaticeps* ARNOLD du Musée royal du Congo, parasitées par une nouvelle espèce.

#### *Pseudoxenos sinuatus* n. sp.

♂. Noir, abdomen jaunâtre, les tergites bruns. Antenne (cf. fig. 22): le 4<sup>e</sup> article est nettement plus long que le prolongement du 3<sup>e</sup>. Mandibules assez courtes et acuminées, lancéolées (fig. 22), maxilles très caractéristiques (fig. 22) à premier article deux fois plus long que le premier. Thorax très allongé, postlumbium presque deux fois plus long que large. Pattes I (cf. fig. 23); II (cf. fig. 24); III (cf. fig. 25). Pénis (fig. 26).

Taille: 4 mm.

Céphalothèque ♂ (fig. 27).

♀. Céphalothorax (cf. fig. 28) entièrement brun. Les stigmates sont placés très en arrière. Dans son ensemble, le céphalothorax est plus large (maximum de largeur en arrière des stigmates: 1,1 mm) que long. Mandibules bidentées (cf. fig. 29).

(La forme de la mandibule est voisine de celle de *Ps. teres* PAS-

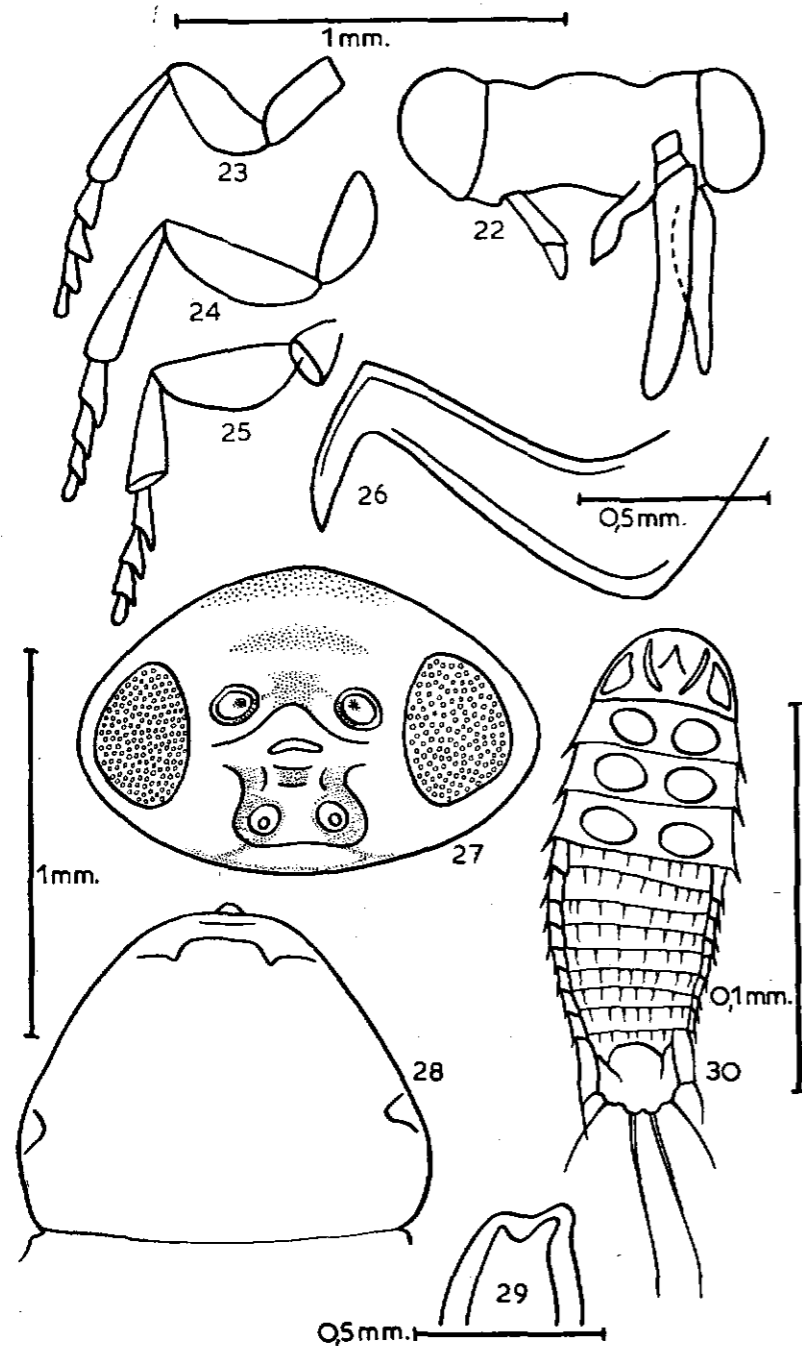


FIG. 22-30. — *Pseudoxenos sinuatus* n. sp. 22. — ♂, tête vue de face; 23. — ♂, patte I; 24. — ♂, patte II; 25. — ♂, patte III; 26. — Edeage; 27. — Céphalothèque ♂; 28. — ♀ céphalothorax; 29. — ♀ mandibule; 30. — Larve primaire.

TEELS, mais chez cette dernière espèce, la paroi est plus épaisse; d'autre part les stigmates y sont beaucoup plus antérieurs.)

Larve primaire (cf. fig. 30); (les pattes ne sont pas représentées). Diffère en plusieurs points de celles de *Ps. teres*, en particulier les stylets postéro-latéraux sont beaucoup plus longs.

Hôte: *Ammophila punctaticeps* ARNOLD.

Congo belge: Kivu: Kabwe, 25.XI.1932 (L. BURGEON), Type ♂ et paratype ♂; Lualaba: Kaluesi, 1-6.XI.1952 (Mad. L. GILBERT), Allotype ♀ et L 1; Kivu: Tshindu, XII.1927 (Ch. SEYDEL), Paratype ♀; Eala, VI.1932 (A. CORBISIER), paratype ♀.

Types au Musée royal du Congo.

#### 4. Un nouveau *Myrmecolax* du Congo: *Myrmecolax leleupi* n. sp.

Une seule espèce de ce genre est connue jusqu'ici d'Afrique: il s'agit du *Myrmecolax congoënsis* SILVESTRI (♂).

M. N. LELEUP a pu capturer à la lumière un exemplaire ♂ également, appartenant à une nouvelle espèce.

#### *Myrmecolax leleupi* n. sp.

♂. Noir. Pattes et abdomen brunâtres, une tache noire au milieu des tergites. Tête (cf. fig. 31): on y voit la forme de l'antenne dont le prolongement du 3<sup>e</sup> article atteint l'extrémité du 4<sup>e</sup>. Mandibules fines et aciculées. Maxilles à premier article pas plus long que large, mais à 2<sup>e</sup> article près de cinq fois plus long que le premier (cf. fig. 31). Thorax court et large (cf. fig. 35). Pattes I (cf. fig. 32); II (cf. fig. 33); III (cf. fig. 34). Pénis (cf. fig. 36).

Taille: 2,5 mm.

Diffère de *M. congoënsis* SILVESTRI par les caractéristiques suivantes: le thorax, en particulier le postlumbium est plus large; le prolongement du 3<sup>e</sup> article antennaire est plus long, atteignant l'extrémité distale de l'avant-dernier article; le deuxième article des maxilles est plus long et effilé.)

1 ♂, Congo belge: Kivu, Terr. Kalehe-Bunya Kiri; alt. 1050 m; gorge de la Tshiganda. A la lumière, IX.1953 (N. LELEUP).

Holotype au Musée royal du Congo.

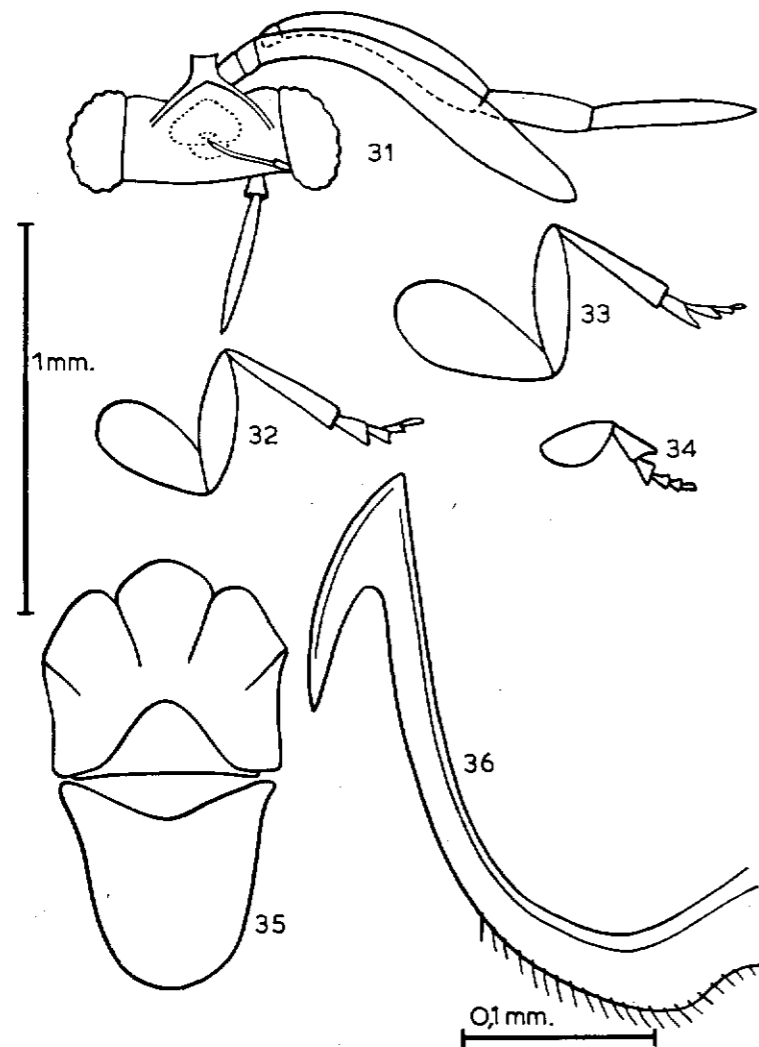


FIG. 31-36. — *Myrmecolax leleupi* n. sp., ♂. 31. — Tête; 32. — Patte I; 33. — Patte II; 34. — Patte III; 35. — Méso- et métathorax; 36. — Edéage.

## TRAVAUX CITES

- HOFENEDER, K., 1949, *Brotéria*, **18**, 116-166.  
 —, 1950, *ibidem*, **19**, 81-96.  
 HOFENEDER, K. et FULMEK, L., 1942, *Arb. über physiol. u. angew. Entomologie* (Berlin-Dahlem), **9**, 179-185, 249-284.  
 —, 1943, *ibidem*, **10**, 33-58, 139-230.  
 PASTEELS, J., 1950, *Rev. zool. bot. Afr.*, **43**, 281-291.  
 —, 1951, *Bull. Ann. Soc. Entom. Belgique*, **87**, 75, 77.  
 —, 1954, *Bull. Ann. Soc. Entom. Belgique*, **90**, 349-355.  
 SILVESTRI, F., 1939, *Bull. Mus. roy. Hist. nat. Belgique*, **15**, n° 8.