

Plaque d'appui antérieure en angle aigu et recourbée vers le bas.  
Pattes II et III très sclérifiées, de même que les crochets  
anaux.

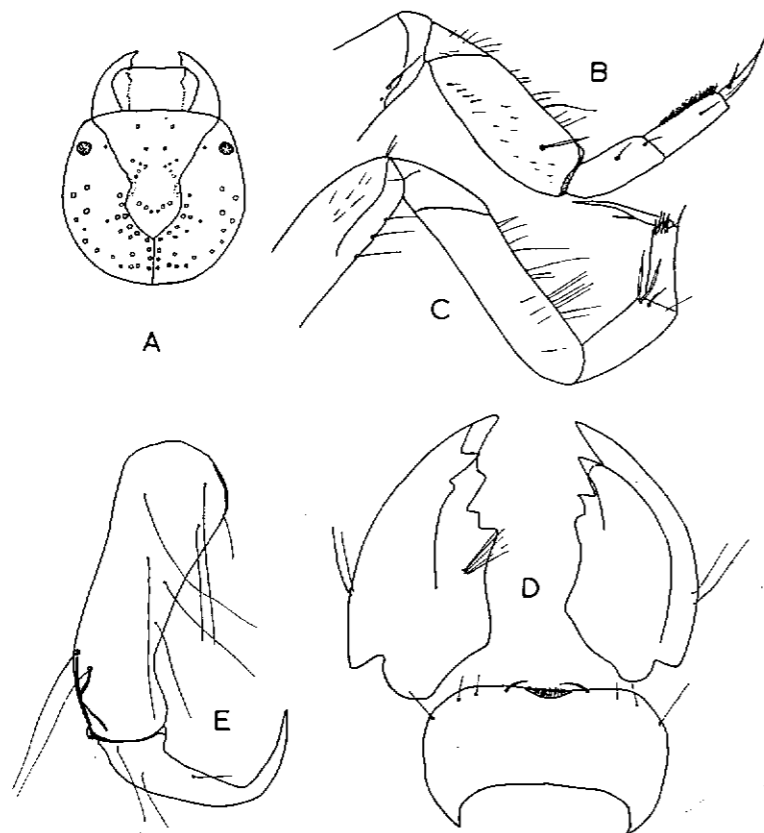


FIG. 2. — *Polycentropus africanus* n. sp., larve. A. — tête (un peu comprimée); B. — patte antérieure; C. — patte médiane; D. — pièces buccales; E. — « crochet anal » gauche.

Mandibules symétriques, la gauche avec deux dents dorsales et quatre dents ventrales, et une fine brosse interne, la droite avec une dent dorsale et quatre dents ventrales.

Griffes des pattes longues et fines, un peigne de soies sur le tarse partiellement développé aux pattes antérieures.

Crochets « anaux » simples à article basal muni de longs poils.

Institut pour la Recherche Scientifique  
en Afrique Centrale (IRSAC),  
Centre de Recherches du Tanganyika:  
Uvira.

## Syrphidae (Dipt.) de Belgique

I. — Révision des *Xylota* MEIGEN (*Zelima* MEIGEN)

par Marcel LECLERCQ

La famille des *Syrphidae* comptant un nombre important d'espèces en Belgique (deux cent quarante-huit recensées dans notre récent catalogue, M. LECLERCQ, 1955 a et b), nous traiterons d'abord séparément quelques genres et sous-familles avant de réunir dans un mémoire les connaissances systématiques et biogéographiques.

Cette révision des espèces du genre *Xylota* est basée sur les données bibliographiques, l'étude des importantes collections de l'Institut royal des Sciences naturelles de Belgique mises à notre disposition par M.A. COLLART, Directeur du Laboratoire d'Entomologie, et nos récoltes personnelles.

Actuellement, la faune belge compte dix espèces de *Xylota* dont l'une : *Xylota xanthocnema* COLLIN, n'avait pas encore été signalée, ce qui porte à deux cent quarante-neuf le total des espèces et variétés de *Syrphidae* recensées dans notre pays. Nous ajoutons dans le tableau dichotomique : *Xylota tarda* MEIGEN, espèce que l'on trouve aussi dans les pays voisins.

### TABLEAU DICHOTOMIQUE DES XYLOTA (en partie d'après R.L. COE, 1953 et P. SACK, 1932)

1. Pattes entièrement noires. Tergites 2 et 3, et base du quatrième chez la ♀, rouge clair. Longueur des ailes : 10-12 mm. Trochanters simples chez le ♂. *lenta* MEIGEN
  - Au moins les quatre pattes antérieures partiellement jaunes, parfois presque complètement . . . . . 2
  - 2. Tergite 4 couvert entièrement de fins poils jaunes dorés . . . . . 3
  - Tergite 4 couvert partiellement de poils noirs ou pâles, parfois mélangés de quelques poils jaunes dorés . . . . . 4

3. Tibias obscurcis sur la moitié apicale. Tergites 1 à 3 bleu noir sans taches, tergites 2 et 3 avec sur les côtés de vagues marques grisâtres vers la base (beaucoup plus apparentes vues par derrière). Longueur des ailes : 9-12 mm. Trochanters postérieurs du ♂ avec une paire d'épines courtes, arrondies, assez évidentes vues de côtés sous l'apex  
*sylvarum* LINNE
- Tibias entièrement jaunes. Tergite 1 entièrement métallique; tergites 2 et 3 avec sur les côtés des taches métalliques; côté du tergite 3 vers la base, avec une paire de tache triangulaires jaunes; tergite 2 avec une paire de petites taches arrondies jaunes; toutes ces taches jaunes sont moins nettes chez la ♀. Thorax et scutellum plus luisant et pubescence générale plus courte que chez *sylvarum*. Longueur des ailes : 7-10 mm. Trochanters postérieurs du ♂ avec une petite dent arrondie sous l'apex  
*xanthocnema* COLLIN
4. Tergite 2 jaunâtre ou rougeâtre, habituellement noir à la base et sur une raie longitudinale médiane partant de la base; tergite 3 jaunâtre ou rougeâtre excepté à l'apex, rarement avec une étroite raie longitudinale noire . . . . . 5
- Tergites 2 et 3 noirs avec une paire de tache jaunâtres ou rougeâtres qui sont parfois réduites ou même absentes. Fémurs 1 et 2 noirs, tout au plus avec l'extrémité rouge jaune ou blanc jaune . . . . . 7
- Tergites noirs, entièrement brillants, presque nus chez les ♀♀; noirs entièrement brillants avec des reflets bleuâtres chez les ♂♂. Fémurs 1, 2, 3 entièrement rougeâtres, rarement obscurcis vers la base . . . . . 9
5. Fémurs postérieurs avec deux rangées largement séparées de longues et fortes épines, antéro-ventrales et postéro-ventrales, les premières couvrant les trois quarts apicaux et les dernières la moitié apicale; peu ou pas de fines épines, l'espace entre les rangées de longues épines étant pratiquement nu, excepté quelques courts poils. Tibias postérieurs courbés très fortement après le milieu, mais moins chez la ♀. Mésopleures complètement mats, verdâtres, avec d'abondants poils longs blanchâtres ou jaunâtres. Longueur des ailes : 7-9,5 mm. Trochanters postérieurs chez le ♂

- avec une dent remarquablement longue, incurvée et étroite sous l'apex . . . . . *segnis* LINNE
- Fémurs postérieurs avec en dessous, de nombreuses fines épines couvrant seulement le tiers apical et non disposées en rangées. Tibias postérieurs courbés modérément chez le ♂ et très légèrement chez la ♀ . . . . . 6
6. Grosse espèce : 11-12 mm. Front un peu plus large, noir, avec une bande grise plus ou moins marquée, assez large. Face avec une pruinosité jaune doré. Milieu de l'abdomen rouge vif, quatrième segment habituellement bleu métallique, faiblement brillant. Tibias et tarsi entièrement jaunes, plus rarement le milieu des tibias avec un anneau brun et les deux derniers articles des tarsi plus ou moins obscurcis . . . . . *ignava* PANZER
- Petite espèce : 10 mm. Front plus étroit, métallique ou noir brillant, avec toujours une tache grise. Face avec une pruinosité gris blanchâtre. Tergites 2 et 3 avec un anneau brun rouge, quatrième segment d'un noir métallique brillant. Pattes noires, un tiers basal des tibias et les trois articles de la base des tarsi blanc-jaunes . . . . . *tarda* MEIGEN
7. Fémurs postérieurs remarquablement élargis et épais, maximum de la largeur (après le milieu) égale ou excédant la longueur du métatarse postérieur. Tibias postérieurs très fortement courbés peu après la base jusqu'à l'apex, toute la longueur de la surface ventrale avec des poils bien visibles ras, très serrés, noirs ou en partie brunâtres. Abdomen court, tergites 2 et 3 facilement une fois et demi aussi large que long, les taches jaunâtres ou rougeâtres rarement réduites. Tarsi antérieurs et médians, et occasionnellement les postérieurs, plus ou moins largement jaunâtres. Longueur des ailes : 6,5-8,25 mm. Trochanters postérieurs simples chez les ♂ . . . . . *nemorum* FABRICIUS
- Fémurs postérieurs moins élargis, maximum de la largeur (pas au-delà du milieu) moins que la longueur du métatarse postérieur. Tibias postérieurs tout au plus modérément courbés sur la moitié apicale seulement, les courts poils sur le côté ventral sont obliques et pâles. Tergites avec les taches jaunâtres ou rougeâtres parfois réduites chez le ♂, fréquemment réduites ou absentes chez la ♀. Trochanters postérieurs chez le ♂ avec une courte dent sous l'apex . . . . . 8

8. Thorax modérément brillant, plus ou moins obscurci par une pruinosité bleuâtre. Trochanters postérieurs entièrement luisant en dessous. Fémurs postérieurs seulement légèrement épaissis, légèrement convexes au-dessus. Tibias postérieurs habituellement presque régulièrement concaves en dessous peu après la base jusqu'à l'apex, au moins le tiers basal jaune clair. Longueur des ailes : 6,25-9,25 mm. Trochanters postérieurs chez le ♂ avec une dent plutôt pointue . . . . . *florum* FABRICIUS

— Thorax très brillant, sans pruinosité. Trochanters postérieurs plus ou moins mat en dessous. Fémurs postérieurs considérablement épaissis, plus encore et fortement convexes au-dessus chez le ♂. Tibias postérieurs habituellement concaves après le tiers basal surtout chez le ♂, seulement jaunes à l'extrême base et occasionnellement plus chez la ♀. Longueur des ailes : 6-8,25 mm. Trochanters postérieurs chez le ♂ avec une dent émoussée

. . . . . *abiens* MEIGEN

9. Ailes jaunes ou brun jaunes. Fémurs 3 épaissis, uniquement noirs à l'apex. Côté ventral du tibia 1 avec de longs poils noirs dont la longueur est à peu près égale au diamètre du tibia. Tibias 3 courbés légèrement à la moitié basale et très fortement à la moitié apicale qui porte une dent très longue. Grosse espèce . . . . . *curvipes* LOEW

— Ailes noires ou brun noires, plus claires chez la ♀. Fémurs 3 modérément épaissis, uniquement noirs à l'apex. Tibias 1 avec de courts poils à l'apex. Tibias 3 avec dent apicale petite. Petite espèce : 12-13 mm . . . . . *femorata* LINNE

## LISTE DES ESPECES

### 1. *Xylota abiens* (MEIGEN)

*Liège* : trouvée uniquement dans l'Hertogenwald et les Hautes-Fagnes (E. et L. COUCKE, 1892 et P. MARECHAL, 1935). *Brabant* : Boitsfort, 2 ♂ 2 ♀, VI.1903; ♀, VI.1904; ♂, VII.1902; ♂, VII.1903 et Groenendael, ♂, VI.1901; ♂ ♀, VII.1902 (GUILLIAUME, I.r.S.n.B.). *Anvers* : Hoogstraeten, ♂, 18.VI.1918 (SEVERIN, I.r.S.n.B.).

### 2. *Xylota curvipes* (LOEW)

*Liège* : connue uniquement des Hautes-Fagnes (M. GOETGHEBUER, 1931).

### 3. *Xylota femorata* (LINNE)

*Liège* : Kinkempois (P. MARECHAL, 1926); Tancremont et La Reid (P. MARECHAL et J. PETIT, 1955); Beyne-Heusay, ♂, (CANDEZE, I.r.S.n.B.).

### 4. *Xylota florum* (FABRICIUS)

*Liège* : Trouvée dans l'Hertogenwald et les Hautes-Fagnes (E. et L. COUCKE, 1892; M. GOETGHEBUER, 1931; P. MARECHAL, 1931 et 1935; M. LECLERCQ, 1955); Comblain-au-Pont (P. MARECHAL, 1932); La Gileppe, 2 ♂, 7.VII.1895 et ♂, 14.VII.1920; Barse, ♀, 31.V.1910 (I.r.S.n.B.). *Luxembourg* : Deux-Rys (Harre) (P. MARECHAL et J. PETIT, 1955); Houffalize, ♂; Bande, ♂, 5.VI.1903 et Botassart, ♂, 24.VI.1896 (CANDEZE, I.r.S.n.B.). *Namur* : Bauche, 3 ♂, VII.1906 (GUILLIAUME, I.r.S.n.B.). *Hainaut* : Forêt de la Houssière (J.C. JACOBS, 1901). *Brabant* : Groenendael, Cérroux-Mousty (F. MEUNIER, 1897-1898); Tervuren, Buysinghen, Dilbeek (J.C. JACOBS, 1901); Boitsfort, ♂, VII.1913 (GUILLIAUME); La Hulpe, 13.VI.1880 (JACOBS); La Cambre, ♂, II.VI.1904 (DUBOIS, I.r.S.n.B.). *Limbourg* : Zonhoven, ♂ ♀, 26.V.1910 (I.r.S.n.B.). *Flandre Orientale* : Waerschoot et Tronchiennes (M. GOETGHEBUER, 1943). *Flandre Occidentale* : Moorseel, ♂, VII.1907 (GUILLIAUME, I.r.S.n.B.).

### 5. *Xylota ignava* (PANZER)

*Liège* : Hautes-Fagnes (M. GOETGHEBUER, 1931); Bévercé (vallée de la Warche), 6 ♂, 9.VI.1946 (COLLART, I.r.S.n.B.). *Luxembourg* : Houffalize, ♂, (CANDEZE, I.r.S.n.B.). *Flandre Occidentale* : Ostende (J.C. JACOBS, 1901).

### 6. *Xylota lenta* (MEIGEN)

*Liège* : Loën (P. MARECHAL, 1924); Blegny, ♂, 10.VI.1917; Fonds de Forêt, ♂, 14.VI.1943 (COLLART); Remouchamps, ♂, 9.VIII.1942 et 15.VIII.1942 (COLLART); Beyne-Heusay, ♂, 30.V.1895; Hamoir, ♂, 18.V.1896 et 2.X; Strée (Huy),

23.V.1894; Oxhe, ♂, 20.VI.1892 (I.r.S.n.B.); Forêt d'Eupen, ♀, 9.VIII.1956 (M. LECLERCQ); Kinkempois, ♀, 2.VII.1915. *Luxembourg*: Mirwart, bords du Marsaut, ♂, 6.VII.1943 (COLLART, I.r.S.n.B.). *Hainaut*: Mons, ♂, 12.VI.1902 et 22.VI.1902 (I.r.S.n.B.). *Flandre Orientale*: Melle et Destelbergen (M. GOETGHEBUER, 1943). *Anvers*: Edegem (F. MEUNIER, 1904-1905). *Brabant*: Rouge-Cloître (DE BORMANS, 1883); Céroux-Mousty, Linkebeek, Groenendael (F. MEUNIER, 1897-1898); Buysinghen, Boitsfort (J.C. JACOBS, 1901); La Cambre, ♂, 16.VI.1915; 17.V.1918; Everberg, ♀, 30.V.1945 (OVERLAET); Buysinghen, ♂, 14.V.1880; Boitsfort, ♂, VI.1902, 2.X, VI.1903, 16.VI.1904; Groenendael, ♂, VI.1902; Forêt de Soignes, ♂, 18.VI.1895; Uccle, ♀, 5.VI.1915 (LESTAGE, I.r.S.n.B.).

#### 7. *Xylota nemorum* (FABRICIUS)

*Liège*: Loën (P. MARECHAL, 1932); Sart-Tilman, ♂, 12.VII.1897 et Hamoir, ♂, 5.VI.1896 (CANDEZE, I.r.S.n.B.); Malmédy à Rheinhardstein, ♂, 26.VI.1935 et Rémersdael, ♂, 19.VIII.1936 (COLLART, I.r.S.n.B.). *Namur*: Franchimont, ♂, 6.VI.1897 (CANDEZE, I.r.S.n.B.). *Hainaut*: Henripont (J.C. JACOBS, 1901). *Limbourg*: Diepenbeek, ♂, 23.V.1895 (CANDEZE, I.r.S.n.B.). *Flandre Orientale*: Waerschoot (M. GOETGHEBUER, 1943).

#### 8. *Xylota segnis* (LINNE)

*Liège*: commune dans l'Hertogenwald et les Hautes-Fagnes (E. et L. COUCKE, 1892 et M. GOETGHEBUER, 1931); Fléron (L. COUCKE, 1893); Tilff (P. MARECHAL, 1935b); Beyne-Heusay, Fléron, Ayeneux, Bellaire (M. LECLERCQ, 1944). Dans les collections de l'I.r.S.n.B.: Malmédy, bois du calvaire, 20.VII.1935 et Malmédy à Rheinhardstein, 26.VII.1935 (COLLART); Embourg, 25.V.1895; Glain, 19.VII.1895; 30.VIII.1901, 21.V.1895; Jupille, 1.VI.1896; Bay-Bonnet, 3.VIII.1893; Robermont, 23.VIII.1942; Montagne Saint-Pierre, 31.VIII.1942; Heid des Gattes (Aywaille), 30.VII.1943; Sart Tilman, 24.V.1903; Fonds de Forêt, 14.VI.1946; Bagnée (Nandrin), VI.1894; Strée (Huy) 18.V.1894. *Luxembourg*: Laroche, 15-30.VII.1882; Poix Saint-Hubert, 16-22.VIII.1955; Forêt du Roi Albert, 18.VIII.1955; Mirwart, 3.VIII.1943; Chatillon, 6.VI.1919; Orval, 5.VIII; Botassart (I.r.S.n.B.). *Namur*: Falaën, 22.VIII et 12.IX.1916; Houyet,

24.VII.1936; Courrière (Bois de Grand Pré), I.VII.1943; Maredsous, 21.IX.1944; Saint-Marc, 15.V.1894 (I.r.S.n.B.). *Hainaut*: Mariemont (Morlanwez) Mons, 31.V.1903; La Houssière, 30.V.1880; Erbisceul, 28.VI.1956 (I.r.S.n.B.). *Flandre Occidentale*: Melle et Destelbergen (M. GOETGHEBUER, 1943); Lophem. *Flandre Orientale*: Mont de l'Enclus (Audenarde, 19.V.1892); Nieuwenhoven, 25.V.1890; Moorsel, 15.V.1927 (I.r.S.n.B.). *Anvers*: Turnhout, 15.VII.1918; 13.VIII.1917; Hoogstraeten, 5.VII.1918, 1 et 25.VI.1918 (I.r.S.n.B.). *Limbourg*: Diepenbeek, 23.V.1895; Kermpt, 9.VI.1877; Tongres, VI.1892; Munster-Bilsen, 14.V.1896 (I.r.S.n.B.). *Brabant*: Groenendael et Ottignies (F. MEUNIER, 1897-1898); Val d'Argent, Rosières, Laerbeek-Bosch, Beersel, Meerdael (J.C. JACOBS, 1901); Grasdelle, 19.VII.1916; Vivier d'Oie, 4.VII.1891; Vossem, 25.IX.1939; Gelrode, 14.VII.1946; La Cambre, VI; Ixelles, VI, Rouge-Cloître, VIII, VI, Forêt de Soignes, 7.VI.1935; Uccle, 29.V.1918; Everberg, 7.VII.1945 et 20.IV.1945; Sterrebeek, 5.VIII.1940; Etterbeek, 26.VII.1943; Tervueren, VII, Boitsfort, VI, VII, VIII, 2.X; Stockel, 12.VI.1892; Forest, 8.VI.1877; Eschenbeek (Hal), 14.VI.1880.

#### 9. *Xylota sylvarum* (LINNE)

*Liège*: Trouvée dans l'Hertogenwald et les Hautes-Fagnes (E. et L. COUCKE, 1892 et M. GOETGHEBUER, 1931); Tilff et Palogne (P. MARECHAL, 1934); Barse et La Neuville (P. MARECHAL, 1946); Fayembois, 2 ♀, 27.VII.1944. *Luxembourg*: Steinbach J.C. JACOBS, 1901; Borgoumont, Han-sur-Lesse et Val de la Helle (P. MARECHAL et J. PETIT, 1955); Bomal, ♀, 24.VI.1936 (COLLART); Poix Saint-Hubert, ♂, 16-22.VIII.1935 (JANSSENS); La Roche, ♀, 30.VII.1882; Virton-Rabais, ♂, ♂, 29.VII.1919; Carsbourg, ♂, 14.VIII.1893 (COUCKE); Orval, ♂ (CANDEZE, I.r.S.n.B.). *Namur*: Malonne, ♀, 16.IX.1896; Silenrieux (J.C.H. DE MEIJERE, 1900). *Flandre Occidentale*: Waerschoot (M. GOETGHEBUER, 1943). *Anvers*: Turnhout, ♂, 24.VI.1885 (JACOBS, I.r.S.n.B.). *Brabant*: Rouge-Cloître (DE BORMANS, 1883); Welrieken, Groenendael (J.C. JACOBS, 1901); Grasdelle, ♂, 13.VI.1915 et ♀, 27.VI.1915; Auderghem, ♂, 3.VI.1886 (COUCKE) ♀, 3.VII.1906; Notre-Dame au Bois, ♂, 15.V.1905; Forêt de Soignes, ♂ ♀, 23.VI.1915 (LESTAGE); La Cambre, ♂,

VI et VII; Boitsfort, 4 ♂, VI.1903, ♀, 15.VII.1902, ♂, VII.1904, ♀, 23.VIII.1931 (I.r.S.n.B.).

10. *Xylota xanthocnema* (COLLIN)

Belg. nov. sp. : Brabant : Groenendael, ♀, 24.VI.1888 (JACOBS); Boitsfort, ♂, VIII.1904 (GUILLIAUME); Liège; Lovegnée, ravin de Solières (Ben Ahin), ♂; 23.VII.1936 (COLLART, I.r.S.n.B.). Cette espèce est seulement connue d'Angleterre et est d'ailleurs peu commune (R.L. COE, 1953).

INDEX BIBLIOGRAPHIQUE

- COE, R.L. 1953, Handbooks for the Identification of British Insects. (Roy. ent. Soc. London, X, I, 98 pp.)
- COUCKE, E. et L., 1892, Rapport d'une excursion diptérologique dans la partie belge de l'Hertogenwald comprise entre Goé, la Baraque Michel et Eupen. (Ann. Soc. ent. Belg., 36, 462-466 et 467-469).
- COUCKE, L., 1893, Rapport sur l'excursion de 8 octobre à Fléron. (Ibidem, 37, pp. 570-572).
- DE BORMANS, 1883, Un été à Rouge-Cloître. (Ibidem, 27, C.R., p. XVIII.)
- DE MEIJERE, J.C.H., 1900, Matériaux pour l'étude des Diptères de Belgique. (Ibidem, 44, pp. 37-46.)
- GOETGHEBUER, M., 1931, Les Diptères du Plateau des Hautes-Fagnes. (Bull. Ann. Soc. ent. Belg., 71, pp. 171-182.)
- , 1943, Faunule diptérologique des Bois en Flandre. (Biol. Jaarboek, 10, pp. 56-70.)
- JACOBS, C., 1901, Diptères de Belgique, Syrphidae. (Ann. Soc. ent. Belg., 45, pp. 324-333.)
- LECLERCQ, M., 1944, Notes sur les Diptères des environs de Liège (2<sup>me</sup> série). (Bull. Soc. roy. Sci. Liège, 1, pp. 34-44.)
- , 1955a, Catalogue des Syrphidae (Dipt.) de Belgique. (Bull. Ann. Soc. roy. Ent. Belg., 91, pp. 171-186.)
- , 1955b, Notes sur la Faune des Hautes-Fagnes en Belgique, XXIV, Syrphidae. (Mém. Soc. roy. ent. Belg., XXVII, pp. 343-360.)
- MARÉCHAL, P., 1924, Captures intéressantes de Diptères. (Rev. mens. Soc. ent. Namuroise, 12, pp. 71-72.)
- , 1926, Diptères intéressants capturés en 1925. (Lambillionea, 4, pp. 29-31.)
- , 1931, Liste de Diptères intéressants capturés en 1930. (Ibidem, 7, pp. 103-109.)
- , 1932, *ibidem*, 7, pp. 141-145.
- , 1934, *ibidem*, 2, pp. 49-52.
- , 1935a, *ibidem*, 3, pp. 55-58.
- , 1935b, *ibidem*, 4, pp. 78-79.
- , 1946, *ibidem*, 2 et 3, pp. 31-32.
- MARÉCHAL, P. et PETIT, J., 1955, *ibidem*, 1 et 2, pp. 13-19.
- MEUNIER, F., 1897-1898, Les Chasses diptérologiques aux environs de Bruxelles (2<sup>me</sup> partie). (Ann. Soc. Scientif. Bruxelles, XXII, pp. 313-322.)
- , 1904-1905, Contribution à la Faune diptérologique des environs d'Anvers. (Ibidem, XXIX, pp. 284-290.)
- SACK, P., 1932, Flieg. Palaearkt. Reg., 4 (4), n° 31, Syrphidae, 531 pp. (Stuttgart).

Institut royal des Sciences naturelles  
de Belgique.

Sur un *Acanthomytilus* BORKH.  
(*Coccoidea-Diaspidini*) nouveau vivant  
sur Cèdre dans les montagnes de Turquie

par A.S. BALACHOWSKY et BEKIR ALKAN

*Introduction.* — Dans un travail récent, l'un de nous (\*) a précisé dans une étude comparative l'état actuel de nos connaissances sur la faune de Cochenilles du Cèdre dans les montagnes du bassin méditerranéen (Nord Africain, Liban).

Jusqu'ici, la faune du Cèdre du Liban (*Cedrus libanotica* ssp. *libani*) apparaissait comme nettement moins spécifique dans sa structure que celle du Cèdre de l'Atlas (*Cedrus libanotica* ssp. *atlantica*) qui héberge quelques espèces qui sont strictement inféodées à cet arbre.

Tout récemment, l'un de nous (BEKIR ALKAN) a découvert sur *Cedrus libani* en Turquie (Gaziantep), un *Diaspidini-Lepidosaphedina*, nouveau pour la science, dont la description est donnée ci-dessous.

Des recherches ultérieures sur l'ensemble de la faune coccidologique des Conifères des montagnes de Turquie, permettront de préciser si cette espèce est réellement spécifique du Cèdre ou s'il s'agit d'un élément vivant sur diverses Abietinées secondairement adapté à cet arbre, comme c'est le cas pour le peuplement du Liban.

La découverte de cet *Acanthomytilus* porte à cinq le nombre des espèces actuellement connues vivant sur *Cedrus libanotica* ssp. *libani* \*\*, dans ses peuplements spontanés du Proche Orient.

\*BALACHOWSKY (A.S.). Etude comparative des Cochenilles du Cèdre au Liban et en Afrique du Nord. *Revue de Path. Vég. Ent. Agr. de France*, XXXIII, pp. 107-114, Paris 1954.

\*\* Ce sont *Dynaspidiotus abieticola* KORONEOS; *Leucaspis Knemion* HOKE; *Lepidosaphes Newsteadi* SULC et *Phenacoccus Arambourgi* BALACHW.