

L'aire pygidiale, trigonale, est ponctuée jusqu'à l'apex, les points devenant simplement sétigères et de plus en plus petits, mais encore bien distincts.

♂. — Comme la ♀, mais fémurs II noircis dorsalement, trochanters et fémurs III tout noirs. Les trois premiers segments abdominaux et la moitié basale du quatrième sont rouges (sans noir). Epines des tibias III moins fortes. Aucun article des antennes (sauf le pédicelle), n'est échancré en-dessous. Pour les autres caractères, voir le tableau dichotomique.

INDEX BIBLIOGRAPHIQUE

- LECLERCQ, J., 1954, *Monographie systématique, phylogénétique et zoogéographique des Hyménoptères Crabroniens*. (Liège, Les Presses de « Lejeunia »).
- LECLERCQ, J., 1956, *Revision des Rhopalum (KIRBY, 1829) Néo-Zélandais*. (Bull. Inst. roy. Sci. nat. Belg., XXXII, sous presse.)
- PATE, V.S.L., 1944, *Conspectus of the genera of Pemphilidine Wasps*. (American Midland Naturalist, XXXI, p. 329.)
- SMITH, F., 1856, *Catalogue of Hymenopterous Insects in the collection of the British Museum, Part IV*. (London, British Museum.)
- TSUNEKI, K., 1952, *The genus Rhopalum KIRBY (1829) of Japan, Korea, Saghalien and the Kuriles, with a suggested reclassification of the subgenera and descriptions of four new species*. (Journ. Fac. Sci. Hokkaido Univ. (6) Zool., XI, p. 110.)
- TURNER, R.E., 1908, *Notes on the Australian Fossorial Wasps of the family Sphegidae, with descriptions of new species*. (Proc. Zool. Soc. London, 1908, p. 457.)
- , 1915, *Notes on Fossorial Hymenoptera*. XV-XVI. (Ann. Mag. Nat. Hist. (8), XV, pp. 62 et 537.)
- , 1918, *Notes on Fossorial Hymenoptera*. XXXII. (Ibidem, (9), I, p. 86.)

Université de Liège, Laboratoires de Biochimie
et Institut Royal des Sciences Naturelles de Belgique.

Prodromes d'une faune des *Tenthredinoidea* de l'Afrique noire

Supplément aux Argidae

par Jean J. PASTEELS

Depuis la parution de notre monographie des *Argidae* africains (PASTEELS, 1953) nous avons dû décrire une nouvelle espèce (*A. somaliensis*, PASTEELS, Bull. et Ann. Soc. Entom. de Belgique, 90, p. 59, 1954). Nous sommes actuellement en mesure d'apporter de nouveaux compléments à l'étude de cette famille, grâce à l'obligeance de plusieurs Collègues que nous tenons à remercier bien sincèrement: Me E. BAJARI qui nous a fait parvenir les types de MOCSARY se trouvant au Magyar Nemzeti Muzeum; Mr le Dr E. MCCALLAN qui nous a envoyé les exemplaires provenant des élevages réalisés à son laboratoire de Rhodes University; Mr R.B. BENSON qui mit à notre disposition des formes inédites parvenues récemment au British Museum; enfin M. le Prof. D' H. WEIDNER qui nous a fait parvenir le matériel se trouvant au Zoologisches Staatsinstitut und Zoologisches Museum de Hambourg.

Arge spei ENSLIN

ENSLIN, 1911, D. ent. Z., p. 657, ♂.

PASTEELS, 1953, Mém. Soc. Ent. Belg., 26, p. 80, ♂.

La ♀ était inconnue. Nous en avons trouvé plusieurs exemplaires dans les élevages de M. E. MCCALLAN.

♀. — Même coloration que le ♂. Funicule antennaire (fig. 1) tricaréné à la base, 1,26 plus long que la largeur de la tête.

Gaine-tarière en pince, à valves fortement excavées en dedans (cf. fig. 2).

Taille 7 mm.

D'après des exemplaires récoltés par E. McCallan à Strutterheim, larves sur *Pelargonium zonale*, éclosion 13 mars 1954.

Arge bensoni PASTEELS

PASTEELS, 1953, Mém. Soc. Ent. Belgique, 26, pp. 84-85, ♀♂.

Cette espèce n'était connue que par un couple en provenance du South-Rhodesia. Localité nouvelle: 1 ♀, S.W. Africa: Otjivarongo, 15-20.II.1942 (G. HOBOM leg.), au Zoologisches Museum de Hambourg.

Arge maculipes PASTEELS

PASTEELS, 1953, Mém. Soc. Ent. Belgique, 26, p. 84, ♀.

Connue jusqu'ici par un seul exemplaire, en provenance du Zululand.

Localité nouvelle: 1 ♂, Grahamstown (Cap) septembre 1954 (H. HOLMES).

Arge forceps n. sp.

♀. — Tête noire. Thorax noir, pronotum et tegulae jaunes. Pattes noires. Abdomen jaune y compris la gaine-tarière. Ailes grisâtres, l'espace intercostal seul jaunâtre. Nervation noire (y compris le stigma). Seules la costa et la subcosta jaunes.

Tête brillante et imponctuée. Espace postoculaire un peu plus long que l'œil vu de haut. La tête n'est ni rétrécie, ni dilatée en arrière de l'œil. Espace postoculaire très mal délimité, les sillons latéraux presque absents, trois fois plus large que long. Triangle ocellaire plat; la ligne postoculaire passe au niveau de l'ocelle antérieur. Crêtes frontales aiguës, délimitant un sillon profond, se réunissant à angle aigu nettement en dessous des antennes. Tubercule facial plat. Yeux nettement convergents. Clypéus échancré sur toute sa largeur. Pièces buccales longues.

Antennes (cf. fig. 3), modérément claviformes, tricarénées à la base seulement. Longueur du funicule/largeur de la tête = 15/12.

Mésonotum brillant et lisse, scutellum plat.

Cellules 1RS et 2RS presque égales, nervure 3rm angulée en son milieu.

Gaine-tarière (cf. fig 4).

Taille: 7 mm.

Type au British Museum.

4 ♀ (type et paratypes): Afrique du Sud: Zululand; Quedens 11.III.1954 (A.L. CAPENER).
(Appartient au groupe *annulipes*, sous-groupe *forsii*).

Arge roweniae n. sp.

♀. — Tête noire, y compris l'antenne et les pièces buccales. Thorax noir, le pronotum, les tegulae, le mésonotum (sauf une tache au sommet du lobe médian et le scutellum) jaune rougeâtre. Abdomen jaune rougeâtre, sauf une tache longitudinale noire s'étendant sur le milieu des sept premiers tergites; une petite tache noire sur le milieu du dernier sternite. Pattes noires, en jaune la moitié basale des tibias.

Tête luisante, imponctuée, à pilosité courte et claire. Occiput ni élargi, ni rétréci en arrière des yeux, espace postoculaire égal à la longueur de l'œil. Crêtes frontales aiguës entre les ocelles, écartées et parallèles, formant une gouttière nette mais peu profonde, convergeant et se perdant sur un tubercule frontal mousse. Clypéus plat, à large échancrure circulaire. Pièces buccales longues.

Antennes (cf. fig. 5). Flagelle sans troisième carène, 1,2 fois plus longue que la largeur de la tête.

Mésonotum brillant et lisse. Scutellum plat.

Cellule 2RS plus courte que 1RS, très élargie en dehors, la nervure 3rm presque droite, tombant perpendiculairement sur les nervures adjacentes.

Gaine-tarière en pince (cf. fig. 6). En vue dorsale (fig. 6, a) les valves sont beaucoup plus échancrées qu'en vue ventrale (fig. 6, b). Pattes postérieures dans les rapports suivants: tibia: 130; basitarse: 37; reste du tarse: 52.

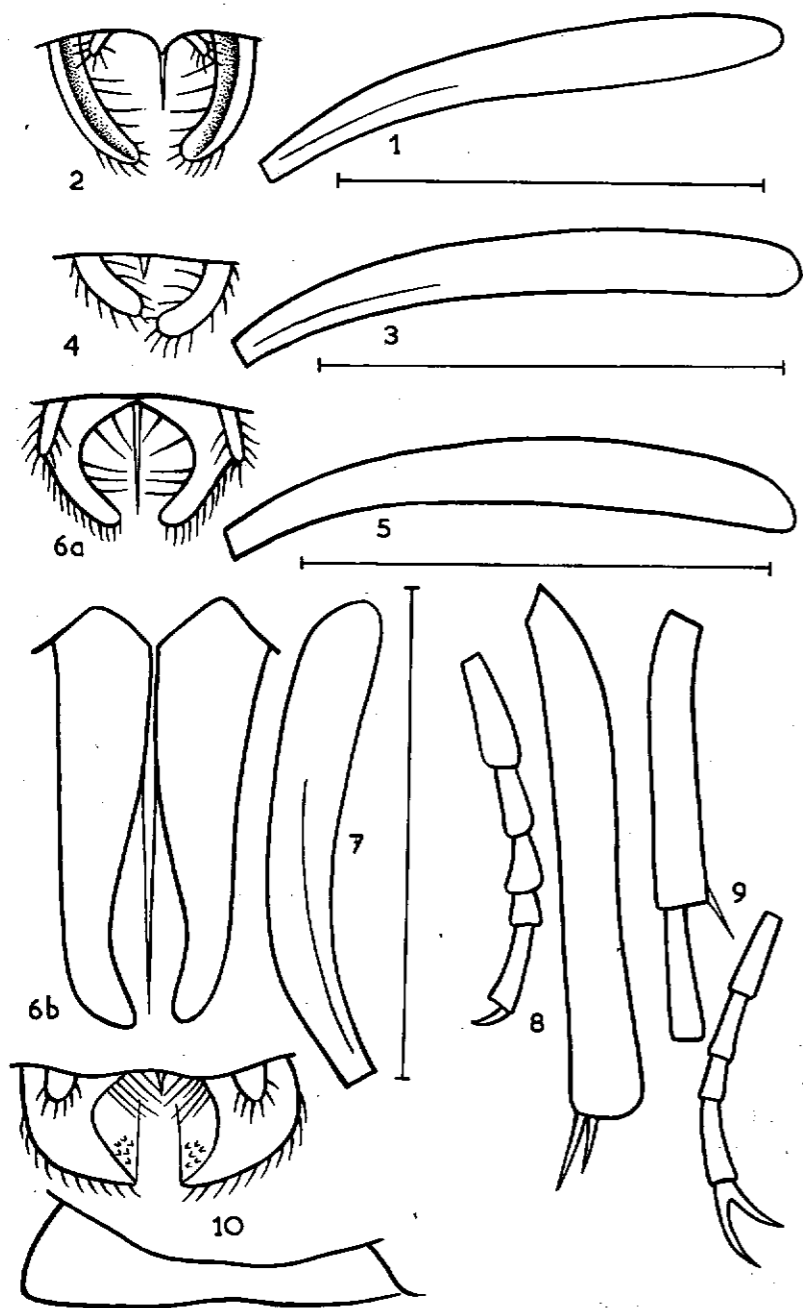
Taille: 7 mm.

1 ♀ (holotype au British Museum) récolté par M. E. McCallan sur *Royena pallens*: Grahamstown. South Africa, 14 avril 1952.

(Appartient au groupe *annulipes*, sous-groupe *capensis*.)

Arge mirabilipes n. sp.

♀. — Tête noire. Thorax noir, en jaune le pronotum, les tegulae et le scutellum. Pattes noires, seule la moitié apicale des tibias I,



1. — *Arge spei* ENSLIN ♀ : antenne; 2. — idem : gaine-tarière; 3. — *Arge forceps* n. sp. ♀ : antenne; 4. — idem : gaine-tarière; 5. — *Arge roweniae* n. sp. ♀ : antenne; 6a. — idem : gaine-tarière, vue dorsale; 6b. — idem : gaine-tarière, vue ventrale; 7. — *Arge mirabilipes* n. sp. ♀ : antenne; 8. — idem : tibia et tarse III; 9. — idem : tibia et tarse I; 10. — idem : gaine-tarière (en haut : vue de dessus; en bas : vue latéralement).

et le milieu de la face supérieure des tibias III jaunâtres. Abdomen jaune, avec de larges bandes noires sur tous les tergites. Gaine-tarière noire, à pointe jaunâtre. Ailes fortement enfumées, à nervation noire, seule la costale jaunâtre.

Tête brillante, à ponctuation fine et très éparses sur l'occiput. Face couverte d'une pilosité grise. La tête est fortement dilatée en arrière de l'œil, l'espace postoculaire nettement plus long que l'œil vu de haut. Espace postocellaire nettement délimité, fortement bombé, deux fois plus large que long. Triangle ocellaire plat. Une ligne transversale passant entre l'ocelle antérieur et les postérieurs est tangente aux trois ocelles et au bord postérieur de l'œil. Crêtes faciales très mousses, se réunissant dès le niveau antennaire pour constituer un tubercule facial bombé, à relief arrondi. Bords internes des yeux parallèles. Clypéus plat, à échancrure médiane arrondie. Pièces buccales courtes.

Funicule antennaire (cf. fig. 7) très claviforme, tricaréné, un rien plus court que la largeur maximale de la tête.

Mésnotum brillant, imponctué, très bombé, particulièrement au niveau du scutellum. Cellule 1RS et 2RS de longueur égale; nervure 3^{rm} brisée, angulée en son milieu.

Pattes (cf. fig. 8 et 9) à tibias dilatés sur toute leur longueur, mais non aplatis, à basitarse court, mais les 4 derniers articles sont très allongés (particulièrement le dernier) et dilatés à leur extrémité.

Gaine-tarière (cf. fig. 10).

Taille : 8 mm.

Holotype au British Museum : 1 ♀ Afrique du Sud : Johannesburg, Bedford view, 22.XI.1952 (A.L. CAPENER).

(Se rattache au groupe *sugillata* par la forme de la gaine-tarière, mais par ses pattes y constitue un sous-groupe nettement distinct.)

Arge sjoestedti KONOW

KONOW, 1907, Z. f. Hym. Dipt. 7, p. 307, ♀.

PASTEELS, 1953, Mém. Soc. Ent. Belgique, 26, pp. 102-103, ♀.

Le mâle de cette espèce n'était pas connu. Parmi les matériaux du Musée Zoologique de Hambourg nous relevons 4 ♀ et 1 ♂ : S.W. Africa, Farm Abechaus : Otjivarongo, 18-20.II.1943 leg. H. HOLMES).

Description du ♂ :

Tête jaune-rougeâtre sauf une tache noir-bleutée de forme triangulaire à base postérieure s'étendant depuis l'insertion antennaire jusqu'au bord occipital en passant le long du bord interne des yeux. Thorax entièrement noir, à reflets métalliques, les propleures et tegulae étant brunâtres. Pattes entièrement noires. Abdomen noir tant à la face ventrale qu'à la face dorsale, seuls le rebord postérieur du dernier tergite et la plaque anale rouges.

Plaque anale subtronquée en arrière.

Antennes longues comme 1,2 fois la largeur maximale de la tête, tricarénées, couvertes de profondes rides transversales, plus ou moins réticulées et d'une pilosité dont la hauteur égale la largeur de l'antenne.

Pénis-valve voisin de celui de *A. hansii* FORSIUS (cf. PASTEELS, loc. cit., fig. 225, p. 93), mais à extrémité apicale plus grêle et à bec (incurvation à droite de la figure) non pas arrondi mais angulé.

Arge apicalis MOCSARY

Nous avons vu le type de cette espèce, rebaptisée *A. mocsaryi* par ROHWER. Il s'agit en réalité d'un exemplaire très caractéristique de *A. xanthomela* KLUG. Cette dernière espèce n'était connue que d'Afrique occidentale. Or l'exemplaire de MOCSARY provient du Tanganyika. On peut donc présumer que l'espèce ait une répartition très vaste, dont les limites restent encore à préciser.

*

**

Tenant compte de ces nouvelles espèces (y compris l'*A. somaliensis* précédemment décrit), deux de nos clefs doivent être remaniées :

1. CLEF DES GROUPES D'ESPÈCES, ♀.

(remplace la clef p. 5, PASTEELS 1953, à partir du n° 7)

7. Couleur noire non métallique et jaune pâle, la tête foncée (le plus souvent noire, tout au plus une tache brunâtre au milieu de la face, les appendices pouvant être partiellement jaunes). 8
- Autre type de coloration : tête largement tachée de jaune, ou couleur foncée à reflets métalliques, ou couleur claire de ton rougeâtre. 15

8. Tibias dilatés sur toute leur longueur, l'épine interne du tibia III plus courte que la largeur de ce tibia à son apex ; basitarse III nettement plus court que le quart du tibia correspondant ; en revanche les derniers articles tarsiens sont très développés. Thorax noir, en jaune le pronotum, les tegulae et scutellum. Gaine-tarière courte et très dilatée.

mirabilipes n. sp.

- Pattes normales, le tibia non dilaté, le basitarse III nettement plus long que le quart du tibia. 9
9. Pattes entièrement noires, thorax jaune avec bande médiane noire sur le mésonotum ; abdomen jaune sauf une tache noire sur le milieu du dernier tergite et de la gaine-tarière ; gaine-tarière cf. PASTEELS, 1953, fig 263.
- barkeri* FORSIUS
- Pattes partiellement jaunes. 10
10. Fémurs noirs. *natalensis* PASTEELS
- Fémurs jaunes. 11
11. Œil petit, sa hauteur étant inférieure à la moitié de la hauteur de la tête ; bord postérieur de la tête tronqué droit.
- microps* n. sp.
- Œil de taille normale, bord postérieur de la tête échancré. 12
12. Thorax jaune, trois taches longitudinales sur les lobes du mésonotum, scutellum, postscutellum et mésosternum noirs. Abdomen jaune, sauf une petite tache noire au milieu des tergites VII et VIII. Pattes jaunes, une tache noire à l'apex du tibia III. Gaine-tarière cf. PASTEELS, 1954, fig. 2 et 3. *somaliensis* PASTEELS
- Autre type de coloration ; gaine-tarière différente. 13
13. Pattes jaunes, marquées de noir à l'apex des tibias et de tous les articles tarsaux (ces marques atténuées ou manquantes aux pattes I) ; crêtes frontales naissant, très écartées, en avant de l'ocelle antérieur, ne délimitant pas de gouttière précise, convergeant vers un tubercule aplati au milieu de la face. Nervure 3^{rm}, fortement incurvée, récurrente vers l'avant et le dedans (ce dernier caractère pouvant manquer à titre d'anomalie). groupe *xanthomela*
- Autres caractères, pattes non annelées. 14
14. Pattes claires, non annelées, noires au niveau des coxae et

trochanters et de façon continue à partie du milieu du basitarse au moins, thorax entièrement noir.

groupe *petacacia*

- Pattes jaunes depuis la base, ce n'est que l'apex qui est noir, mais de façon continue (depuis le milieu du basitarse aux pattes I, du cinquième apical du tibia aux pattes III). Gaine-tarière échancrée à la base de sa face supérieure.

Stuhlmanni KOHL

- 15. Couleur presque entièrement jaune-claire, sauf des taches noires sur: l'occiput, le mésonotum, le postscutellum, le milieu des tergites VI à VIII, l'apex de tous les articles — fémurs compris — aux pattes II et III. Gaine-tarière, cf. PASTEELS, 1953, fig 164. *aesculapii* FORSIUS
- Espèces de grande taille, soit à reflets métalliques, soit en grande partie (la tête notamment) d'un jaune rougeâtre. Antennes courtes, trapues, en général tricarénées; au moins les fémurs foncés. groupe *sugillata*

2. CLEF DU GROUPE ANNULIPES

(remplace la clef p. 71, PASTEELS, 1953.)

- 1. Tibias III dilatés à l'apex, surtout du côté externe; épine tibiale interne plus courte que l'apex du tibia; basitarse postérieur moins de quatre fois plus court que le tibia correspondant. *bensoni* PASTEELS
- Tibias postérieurs de forme normale, basitarse plus long 2
- 2. Pattes entièrement noires, ou presque (tout au plus brunâtres à la base des tibias). 3
- Au moins la majeure partie des tibias jaunes. (sous-groupe *annulipes*) 10
- 3. Parties claires du corps nettement jaunes (sous-groupe *forsii*); (à l'heure actuelle les deux sexes peuvent être difficilement associés; la détermination ne vaut que pour le sexe ♀). 4
- Parties claires de ton rougeâtre (sous-groupe *capensis*). 7
- 4. Abdomen entièrement jaune, y compris la gaine-tarière. 5
- Au moins la gaine-tarière noire, souvent des taches noires au milieu des tergites. 6
- 5. Outre le pronotum et les tegulae, les mésépipleures et les côtés du méthathorax jaunes. Ailes jaunâtres à leur base,

grisâtres à leur moitié distale. Espace postoculaire un peu plus court que l'œil et légèrement dilaté. La ligne postoculaire passe à mi-hauteur du triangle ocellaire. Yeux à peine convergents vers le bas. Antennes tricarénées jusqu'à leur sommet, le funicule ne dépassant que 1,15 fois la largeur de la tête. Cellule 2RS nettement plus courte que 1RS.

forsii BENSON et MALAISE

- Au thorax, uniquement le pronotum et les tegulae jaunes. Ailes grisâtres depuis la base, seul l'espace intercostal jaune. Espace postoculaire un peu plus long que l'œil et non dilaté. La ligne postoculaire passe au niveau de l'ocelle antérieur. Yeux nettement convergents. Antennes tricarénées à leur base seulement, le funicule 1,3 fois plus long que la largeur de la tête. Cellules 1RS et 2RS presque égales. *forceps* n. sp.
- 6. La majeure partie des lobes latéraux du mésonotum jaune, une mince bande noire continue au milieu de la face dorsale de l'abdomen; antenne cf. fig. PASTEELS, 1953, 191. *taeniata* KLUG
- Un mince liséré jaune sur les côtés des lobes latéraux du mésonotum, taches dorsales des tergites très réduites. Antenne cf. fig. 19, PASTEELS, 1953.
- 7. Pilosité faciale de couleur noire; gouttière faciale assez large, mais sans profondeur, ♀: gaine-tarière à profil effilé, cf. fig. 184 a et b, PASTEELS, 1953.
- Pilosité faciale de couleur fauve ou grisâtre. 8
- 8. Gouttière faciale étroite et profonde (♂, antenne cf. PASTEELS, 1953, fig. 197, la ♀ n'est pas connue). *nigrofulva* PASTEELS
- Gouttière faciale large, sans profondeur. 9
- 9. ♀: gaine-tarière à valves dilatées à leur sommet, cf. PASTEELS, 1953, fig 185. *poecilosoma* ENSLIN
- ♀: gaine-tarière à valves non dilatées à leur sommet (cf. fig 6 a), à échancrure assez limitée à leur face ventrale (fig. 6, b); antenne cf. fig. 5. *roweniae* n. sp.
- 10. Fémurs, tibias et tarses entièrement jaunes: ♀ gaine-tarière cf. fig. 2. *spei* ENSLIN
- Un de ces articles, au moins partiellement noir. 11
- 11. Fémurs en partie noirs. 12
- Fémurs entièrement jaunes. 13

12. Fémurs II et III noirs dans leurs deux tiers basaux, plusieurs sternites maculés de noir. . . *furvipes* KONOW
 — Fémurs II et III noirs seulement à leur extrémité basale; abdomen jaune (sauf le bout de la gaine-tarière).
algoensis ENSLIN
13. Abdomen jaune (sauf le bout de la gaine-tarière); chez le ♂, antenne cf. fig. 202, PASTEELS, 1953, pénis-valve cf. fig. 169, PASTEELS, 1953. . . *annulipes* KLUG.
 — Abdomen taché de noir sur les tergites I et VI, VII, VIII; ♂ antenne cf. fig. 201, PASTEELS, 1953, pénis-valve cf. fig. 175, PASTEELS, 1953 (♀ inconnue). . . *maculipes* PASTEELS

*
**A propos du « *Cipdele africana* MOCSARY »

Nous avons eu l'occasion d'étudier le type de cette espèce. L'exemplaire déterminé par FORSIUS, se trouvant au Musée du Congo belge, et que nous avons redécrit à la p. 119 (cf. fig. 265 a et b et 260) de notre revision, appartient bien à cette espèce et ne s'en distingue du type que par un détail de coloration de l'abdomen. Celui-ci ne justifie nullement la qualification de « var. *interrupta* ». On peut donc se poser actuellement la question du statut générique de cette espèce. Elle se caractérise par des tibias sans épine supra-apicale et se rapproche de ce fait du genre *Pamphilota*. A première vue, *P. afra* KONOW apparaît très différent de l'espèce de MOCSARY, par sa grande taille, ses tibias postérieurs dilatés et aplatis et sa gaine-tarière compacte (*Cipdele africana* ayant une taille plus réduite, des tibias cylindriques et une gaine-tarière en pince). Mais puisqu'un polymorphisme semblable apparaît dans le genre *Arge*, il nous semble parfaitement légitime de ranger *C. africana* MOCSARY dans le genre *Pamphilota* qui compte donc actuellement les trois espèces suivantes :

- Pamphilota afra* KONOW, ♀ et ♂.
Pamphilota africana MOCSARY, ♀,
Pamphilota leleupi PASTEELS, ♂.

BIBLIOGRAPHIE

- PASTEELS, J., 1953, *Mém. Soc. entom. Belgique*, 26, pp. 1-123.
 — , 1954, *Bull. et Ann. Soc. entom. Belgique*, 90, pp. 59-60.

Diptères Prédateurs et leurs Proies

par Marcel LECLERCQ

Cette deuxième contribution donne le relevé des proies et prédateurs suivants : *Hydrellia griseola* FALL. (*Ephydriidae*), *Empis ciliata* F. (*Empididae*) et *Scopeuma stercorarium* L. (*Cordyluridae*).

***Hydrellia griseola* FALL.** : *Scatopsidae*: *Scatopse notata* L., et *Lycoriidae*: *Neosciara pullula* WINN. (det. F. LENGERSDORF), Beyne, 13.IV.1942.

***Empis ciliata* F.** ♂ : *Cordyluridae*: *Scopeuma stercorarium* L., ♀, Beyne, 2.V.1946.

***Scopeuma stercorarium* L.** ♀ : *Anthomyidae*: *Haematobia stimulans* MG., ♂, Fond de Nifiet (Bellaire), 9.V.1942; *Hylemyia variata* FALL., ♂, Cheratte, 10.V.1942; *Fannia pubescens* STEIN, ♂, Beyne, 27.VIII.1944; *Fannia canicularis* L., ♀, Beyne, 20.VI.1944; *Coenosia tricolor* ZETT., ♀, Beyne, 4.VI.1944; *Sphaeroceridae*: *Limosina pectinifera* VILLEN. (det. P. VANSCHUYT-BROEK), ♂, Beyne, 20.VII.1944.

***Scopeuma stercorarium* L.** ♂ : *Anthomyidae*: *Fannia fuscata* FALL., ♀, Beyne, 22.VII.1943 et 15, 16, 17.V.1942; *Fannia scalaris* F., ♀, Beyne, 16.V.1942; *Fannia canicularis* L., ♀, Beyne, 21.IX.1942; 12.V.1942; ♂ et ♀, Beyne, 22.IV.1946; *Drosophilidae*: *Drosophila funebris* F., Beyne, 29.IV.1946.

BIBLIOGRAPHIE

- LECLERCQ, M., 1946, *Some Predacious Flies and their Prey*. (The Entomologist's Monthly Magazine, LXXXII, p. 177.)