

Crossocerus (Coelocrabro) distortus, Crabronien nouveau du Nord de l'Inde

(Hym. Sphecidae)

par Jean LECLERCQ

Holotype. — Kumaon : W. Almora, ♂ (H. G. C. ; coll. British Museum, Natural History).

Cette espèce occupe certainement une position isolée dans le sous-genre *Coelocrabro* dont elle présente cependant tous les caractères. Elle ne doit pas être sans relations avec le *Crossocerus* (*Coelocrabro*) *capitosus* SHUCKARD, et en tous cas, c'est en vain qu'on parcourt les révisions de F. F. KOHL (1), V. S. L. PATE (2) et K. TSUNEKI (3) pour lui trouver un parent plus proche.

Longueur : 5.5 mm. Noir profond. Sont jaunes : les scapes (rembrunis derrière), une tache de chaque côté au-dessus du pronotum, les lobes postérieurs du pronotum, les fémurs I antérieurement, les tibias I (sauf une tache postérieure), un anneau basilaire aux tibias II et III, un anneau apical aux tibias II, et les tarsi I et II. Mandibules noires, ferrugineuses à l'apex. Tégulae brunes. Pubescence très courte, surtout sur les parties dorsales.

Mandibules bifides, sans dent interne. Clypéus sensiblement et régulièrement convexe sur toute sa surface, sans lobe médian différencié ; le bord antérieur largement arqué entre les orbites, sans angles, ni échancrures. Scapes écarénés, plus longs qu'une mandibule et un peu plus courts que les tarsi I. Articles 2 à 9 du funi-

(1) Die Crabronen der paläarktischen Region. (*Ann. K.K. Naturhist. Hofmus. Wien*, XXIX, 1915.)

(2) The subgenera of *Crossocerus*, with a review of the nearctic species of the subgenus *Blepharipus*. (*Lloydia*, VI, 1943, p. 267.)

(3) The genus *Crossocerus* LEPELETIER et BRULLE (1834) of Japan, Korea, Saghalien and the Kuriles. (*Mem. Fac. Liberal Arts, Fukui Univ.*, II, *Nat. Sci.*, n° 3, 1954, p. 57.)

cule saillants à l'apex en dessous (ce qui donne au funicule un profil régulièrement sinueux), chaque saillie portant un cil long et courbé, très caractéristique ; l'article apical est nettement courbé, puis subtronqué. Sculpture du front au-dessus et du vertex microscopiquement et très finement alutacée, sans trace de points. Fossettes supra-orbitales peu distinctes. Carène occipitale médiocre.

Dessus du pronotum court, régulièrement incliné vers l'avant, non marginé, les angles latéraux non saillants, la partie postérieure déprimée en un sillon finement fovolé, la partie médiane non sillonnée. Mésonotum et scutellum relativement mats, à sculpture microscopique alutacée très serrée, sans ponctuation (rappelant certains *Ablepharipus*). Sillon séparant le mésonotum du scutellum nullement fovolé. Scutellum à peu près carré. Mésopleures lisses et polies, presque glabres et sans sculpture ; sillon épincémial étroit, à fovoles très petites, punctiformes ; on distingue à très fort grossissement (80x) une vague carénule précoxale qui se termine par un minuscule tubercule (difficile à voir). Méso-sternum fortement concave, séparé des mésopleures par une ligne de poils clairs assez longs et très denses. Côtés du segment médiaire à peu près lisses, non séparés de la partie dorsale par une carène ; partie dorsale vaguement et finement alutacée, sans carènes, le sillon longitudinal et le sillon qui devrait délimiter l'aire dorsale indistincts (encore difficiles à percevoir à des grossissements de l'ordre de 50x).

Pattes sans pilosité particulière sauf aux fémurs II qui ont une brosse de poils longs en dessous. Pattes I non modifiées, le métatarse subrectangulaire, un peu aplati, plus large que le métatarse II, mais régulier. Fémurs II nettement déprimés, presque concaves en dessous, atteignant leur largeur maximale vers leur $\frac{1}{3}$ apical. Tibias II modifiés par une excavation oblique dans la partie apicale (fig. 1) et dépourvus d'éperon. Fémurs III massifs mais réguliers. Tibias et métatarses III modifiés (fig. 2, 3, 4) : la partie interne des tibias est aplatie basalement et apicalement avec une bosse saillant obliquement entre les deux parties déprimées, ce qui donne à la face interne un profil tordu ; la surface des tibias est parfaitement lisse, sans épines, ni soies raides. Le métatarse III (fig. 4) est incurvé et élargi surtout vers l'apex ; il est lisse du côté pubescent du côté postérieur, et pourvu de quelques épines très petites le long de la séparation des deux faces.

Abdomen relativement long et étroit, mais non pédonculé. Premier tergite un peu bombé vers l'arrière, sensiblement plus long que le tergite II. Le tergite II est plus étroit et à peu près aussi long que le tergite III avec lequel il s'emboîte régulièrement, sans constriction. Les deux tergites suivants sont les plus larges. Le

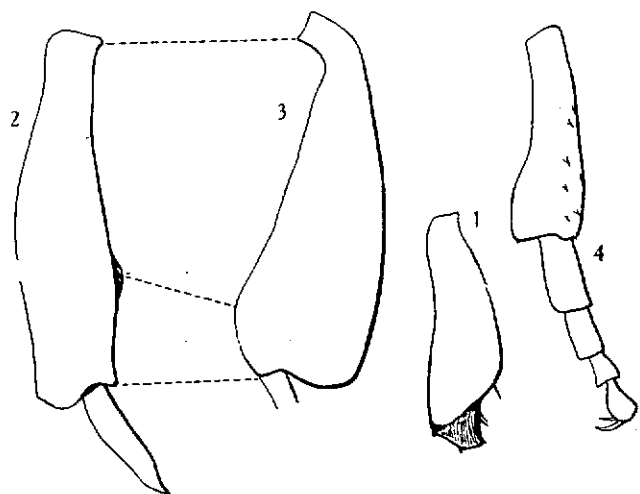


FIG. 1-4. — *Crossocerus (Coelocrabro) distortus* n. sp. ♂. (27×).
1. — Tibia II, côté externe. 2. — Tibia III, côté antéro-externe.
3. — Id., côté postéro-externe. 4. — Tarse III, côté externe.

tergite apical, subcônique, est aussi long que large à la base, sans trace de ponctuation et avec une sculpture aussi lisse que le précédent. Sternites apicaux non modifiés.

Université de Liège,
Laboratoires de Biochimie.

Entomognathus (Toncahua) geometricus, Crabronien nouveau de Panama

(Hym. Sphecidae)

par Jean LECLERCO

Holotype. — Panama: Bugaba, ♂, capturé probablement aux environs de 1890 (CHAMPION leg.; coll. British Museum, Natural History).

Espèce apparentée à l'*Entomognathus (Toncahua) mexicanus* CAMERON (1904), s'en distingue notamment par la pigmentation et divers caractères structuraux. La découverte de cette forme étend notablement vers le sud l'aire globale de distribution du sous-genre *Toncahua* (PATE 1944) dont les représentants les plus méridionaux furent cités du Mexique (1).

Longueur: 4 mm. Noir brillant. Sont jaunes: les scapes antérieurement, le dessus du pronotum (largement noirci au milieu), les lobes postérieurs du pronotum (2), deux grosses taches antérieures bien séparées au scutellum, la suture qui précède le segment médiaire (suture transmétanotale [2]) latéralement, les tibias I antérieurement, les tarses II (très rembrunis) et les tarses III (à peine rembrunis). Mandibules immaculées, brun-ferrugineux. Funicule éclairci très distinctement en dessous et surtout à l'apex. Tegulae brun sombre. Ailes subhyalines, nervures brun sombre.

Sculpture polie sur tout le corps, sans ponctuation même dans les alvéoles du segment médiaire. Pubescence blanche, modérée.

(1) Cf. J. LECLERCO: Monographie systématique, phylogénétique et zoogéographique des Hyménoptères Crabroniens. (Liège, Presses de « Lejeunia », 1954.)

(2) Terminologie de C.D. MICHENER: Comparative external morphology, phylogeny, and a classification of the Bees. (Bull. American Mus. Nat. Hist., 82: 6, 1944).