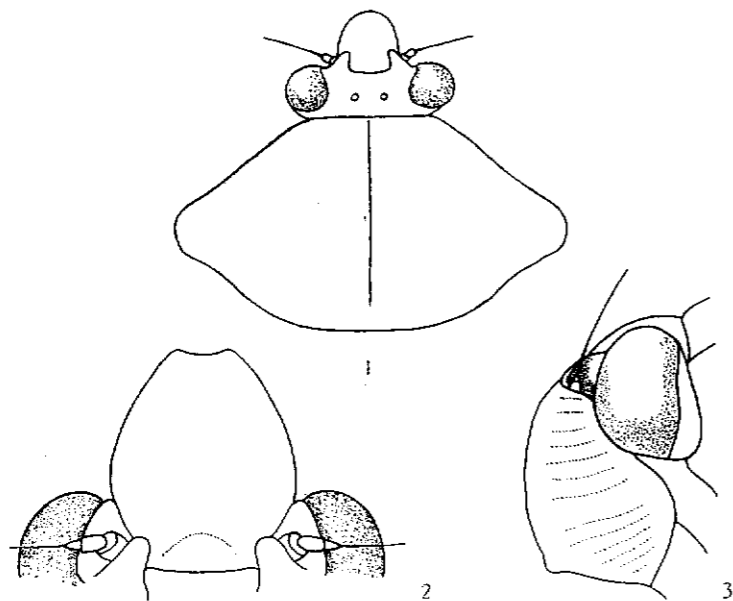


des hanches médianes. Vertex non caréné, avec voussure médiane délimitée vers l'avant et sur les côtés par des sillons nets, et supportant les ocelles dont la distance est légèrement inférieure à celle qui les sépare des yeux. Pronotum très large, environ 2 fois aussi large entre les angles scapulaires que long au milieu, à bords latéro-antérieurs fortement relevés et saillants, formant gouttière, plus longs que les latéro-postérieurs (45 : 40) qui sont beaucoup moins saillants ; bord postérieur droit et non relevé ; angles scapulaires



fort saillants, à extrémité arrondie ; carène médiane longitudinale nette, s'estompant vers l'arrière ; ponctuation fine et clairsemée, rides transversales bien marquées (fig. 1). Elytres allongés, à bord costal légèrement convexe et bord apical anguleusement arrondi ; nervures médiane et cubitale soudées sur un assez long trajet vers la base ; radiale bifurquée vers le milieu de l'élytre ; réseau apical dense et saillant. Mésosternum bombé, aplati d'avant en arrière, à bord postérieur non saillant, non relevé et ne présentant pas de petites dents. Tibias postérieurs armés de 2 épines, dont une très petite sous l'articulation fémoro-tibiale.

Génotype : *Cosmoscarta carinata* STAL.

Habitat : Philippines.

Institut royal
des Sciences naturelles de Belgique
et Institut des Parcs Nationaux
du Congo Belge.

SOCIÉTÉ ENTOMOLOGIQUE DE BELGIQUE

Assemblée mensuelle du 2 mai 1953

Présidence de M. C. SEGERS, *Président*

— La séance est ouverte à 15 heures.

Présents: MM. J. BERNARD, M. BROUSSIER, A. COLLART, J. COOREMAN, G. DEMOULIN, E. DERENNE, G. HERMAN, E. JANSSENS, C. SEGERS, R. VIEUJANT.

Excusés: MM. A. JANSSENS, P. JOLIVET, S.G. KIRIAKOFF, R. MAYNÉ.

Décisions du Conseil. — Est admis en qualité de membre associé M. Robert VAN VAERENBERGH, 103, rue Profonde, Wemmel, présenté par MM. P. BRIEN et J. COOREMAN (Acariens, Ixodides).

Correspondance. — Le secrétaire donne lecture d'une lettre circulaire par laquelle le Prof. P. BRIEN invite les membres de la Société à participer au Congrès annuel de l'Association française pour l'Avancement des Sciences. Cette manifestation scientifique aura lieu à Luxembourg, du 23 au 28 juillet, sous le Haut patronage de Son Altesse Royale le Prince de Luxembourg.

— MM. A. BALACHOWSKY et N. MAGIS remercient pour leur admission en qualité de membres de la Société.

— M. J. LECLERCQ nous communique sa nouvelle adresse : 190, rue de Bois-de-Breux, Jupille (Liège).

Bibliothèque. — Nous avons reçu 1 tiré-à-part de M. A. COLLART. (*Remerciements*.)

Travaux pour les Bulletin et Annales. — Sur proposition du Conseil, l'Assemblée décide la publication d'un travail de M. E. JANSSENS.

Divers. — M. A. COLLART fait don aux archives de la Société d'un portrait de notre regretté collègue J. MULLER. (*Remerciements*.)

COMMUNICATIONS

A propos de la plante hôte de *Timarcha punctella* MARSEUL.

Dans une remarquable et toute récente mise au point sur les *Timarcha* marocains [*Bull. Soc. Sc. Nat. Maroc*, 31, 313-332,

1951 (1953)] le lieutenant-colonel KOCHER a indiqué les plantes-hôtes de deux espèces: *Timarcha rugosa* L., sur *Asperula hirsuta* DEF. (Rubiacee) et *Timarcha punctella* MARSEUL sur *Plantago albicans* L. (Plantaginée). Cette seconde mention ne laisse pas de surprendre car il était admis jusqu'ici que les *Timarcha* [à l'exception des lignées orophiles *Metallotimarcha* d'Europe Centrale et *Americanotimarcha* des Montagnes rocheuses, qui vivent toutes les deux sur *Vaccinium* (Vacciniée)] vivaient sur Rubiacées herbacées uniquement (*Galium*, *Rubia*, *Asperula*, *Crucianella*, etc). Quelques autres mentions de plante-hôte, fruit de mauvaises observations, demanderaient à être vérifiées (*Timarcha pimelioides* HERR.-SCHÄFF, de Sicile, sur Tabac, etc.).

Il s'avère que la mention de KOCHER (*Plantago albicans* L.) pour *T. punctella*, donnée avec doute, est parfaitement exacte. Nous avons, en effet, élevé en laboratoire sur des *Plantago* indigènes (*P. lanceolata* L., *P. major* L.) une dizaine de specimens de cette espèce aimablement communiqués par M. J. THÉODORIDÈS, et cela pendant de longs mois. Les *Timarcha*, très voraces, dévoraient par la tranche les feuilles de Plantain en un temps record et il fallait renouveler tous les jours la provision de nourriture.

En un mot, il serait nécessaire de connaître les plantes-hôtes des *Timarcha* africains. Cette recherche pourrait nous ménager des surprises en un domaine pratiquement inexploré. Sans doute, également, de bons caractères systématiques et phylogéniques pourraient être puisés dans ces indications écologiques, là où la morphologie est si variable et si difficile à interpréter. Il serait aussi peut-être possible de séparer les lignées purement ibériques, des africaines. Dans l'état actuel de nos connaissances, il est certain toutefois que les *Timarcha* européens, continentaux et insulaires, des sous-genres *Timarcha* s. str. et *Timarchostoma* (sauf peut-être *T. pimelioides*?) sont inféodés aux Rubiacées. Comment interpréter alors l'aberration de *T. punctella* et, avec lui, sans doute, celle d'un petit groupe de *Timarcha* africains, les parasites restant les mêmes et le genre de vie identique?

P. JOLIVET.

Capture de *Hedobia (Ptinomorphus) imperialis* LINNÉ.

Cet Insecte a été obtenu d'élevage à partir de brindilles d'Acacia

provenant de Spontin, le 30 mars 1953. L'éclosion a eu lieu le 28 avril 1953.

Hedobia imperialis L. n'est que rarement mentionné dans la littérature, en Belgique. Il figure dans le catalogue de MATHIEU et ROUSSEAU; VAN SEGVELT l'a cité de Malines (t. 35, p. 425); SEVERIN en a annoncé la capture à Auderghem, par GUILLAUME en 1895 (t. 39, p. 431) et VREURICK l'a signalé de Plainevaux le 16 mai 1932 où l'avait capturé DEPRÉ (t. 73, p. 34).

C. SEGERS.

— La séance est levée à 16 h. 20.

Assemblée mensuelle du 6 juin 1953

Présidence de M. C. SEGERS, Président

— La séance est ouverte à ??

Présents: MM. J. BARLET, J. BERNARD, A. COLLART, J. COOREMAN, P. DALMIER, G. DEMOULIN, J. DE WALSCHE, G. FAGEL, G. HERMAN, A. JANSSENS, E. JANSSENS, S.G. KIRIAKOFF, G. MATA-GNE, R. MAYNÉ, J. PASTEELS, C. SEGERS, R. TOLLET, R. VIEUJANT.

— M. le Président souhaite la bienvenue à MM. S. FRECHKOP et J. DE HEINZELIN respectivement Directeur de Laboratoire et sous-Directeur de Laboratoire à l'Institut royal des Sciences naturelles de Belgique, qui ont bien voulu participer aux travaux de la réunion de ce jour.

— M. le Président annonce également que M. P. BASILEWSKY a envoyé sa démission comme membre du Conseil d'administration et que cette démission a été acceptée.

Correspondance. — M. Giuseppe MEGGIOLARO, S. Croce, 121 A, Venice, Italie, serait heureux d'entrer en relation avec des collègues entomologistes belges, afin d'effectuer des échanges de Coléoptères.

Bibliothèque. — Nous avons reçu divers tirés-à-part de MM. J. BARLET (2) P. BASILEWSKY (8), E. JANSSENS (1). (*Remerciements*.)

Travaux pour les Bulletin et Annales. — Sur proposition du Conseil, il est décidé de publier les travaux déposés par MM. J. BARLET, J. LECLERCQ, N. MAGIS et R. TOLLET.