

Grâce à la bonne obligeance de M. le D^r Z. KASZAB, du Musée de Budapest, nous avons pu examiner le type de BERNHAUER et donner une description de l'espèce.

Ressemble énormément à *katanganus* FAGEL, mais reconnaissable immédiatement aux yeux beaucoup plus petits (1,50) (*laticeps* BERNHAUER 2,18; *fissiventris* FAGEL 2,06; *katanganus* FAGEL 2,25-2,31; *Scheerpelzi* FAGEL 2,57).

Tête et pronotum noirs, élytres et abdomen marron foncé (immature ?), antennes, palpes et pièces buccales roux, pattes jaune roux, unicolores.

Tête nettement transverse, de construction à peu près analogue, ponctuation un peu plus forte, bande lisse du bord antérieur bien mieux indiquée, s'étendant quelque peu sur la ligne médiane; reliefs longitudinaux existant partout, sauf sur la zone centre-arrière.

Labre, antennes et mandibules sans particularités.

Pronotum fort semblable, reliefs longitudinaux un peu moins marqués.

Elytres identiques.

Grosse ponctuation de l'impression basilaire des premiers tergites découverts, mieux marquée; sixième tergite à bord postérieur simplement arrondi.

Longueur : 4,7 mm.

Matériel examiné : 1 ♀ (type) : Afrique orientale : Moschi, au pied du Kilimandjaro.

Le seul bon caractère, non sexuel, pour séparer les cinq espèces de ce groupe, est le rapport œil/tempe. L'aspect de la sculpture du pronotum donne également de bonnes indications, surtout chez *S. laticeps* BERNHAUER.

Institut des Parcs nationaux
du Congo Belge
et
Institut royal des Sciences naturelles
de Belgique.

Une nouvelle espèce de Diptère Asilide d'Afrique centrale : *Laphria Maynéi* n. sp.

par E. JANSSENS

Notre collègue R. MAYNÉ nous a soumis pour détermination un Asilide capturé au cours de sa dernière mission au Congo. Il s'agit d'une ♀ de *Laphria* de grande taille prise à Yangambi le 6-VI-1952, au moment où elle saisissait un Cérambycide pour en faire sa proie. Posé sur un gros tronc ensoleillé, en futaie claire, l'Asilide s'envolait avec sa proie fixée sur sa trompe lorsque le même coup de filet ramena les deux insectes. Le Cérambycide, examiné par M. DUFFY du British Museum s'avéra être un *Hippopsicon* (Lamiine), et une espèce nouvelle. Il est assez remarquable que, dans un district aussi exploré que Yangambi, notre collègue ait pu capturer d'un seul coup de filet deux nouvelles espèces aussi spectaculaires, d'une taille respectable (l'*Hippopsicon* dépasse 20 mm) et d'une grande beauté de forme et de coloration.

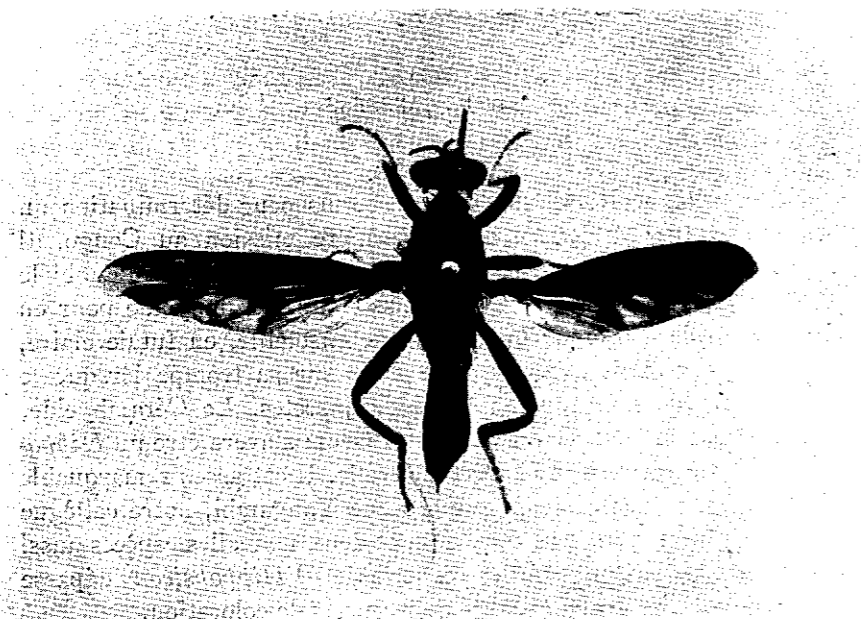
L'Asilide nous semblait proche de *Laphria hera* BROMLEY ou de *L. superbiens* BEZZI. Examiné de plus près, il se révéla qu'il ne s'agissait ni de l'un ni de l'autre; nous le dédions à M. R. MAYNÉ, et en voici la description :

Face couverte jusqu'à la base des antennes d'une pubescence touffue d'un orangé flamboyant, d'où émerge au-dessus de la bouche un mystax formé de longues soies noires. Trompe très longue, garnie à son extrémité d'une légère pubescence foncée. Antennes entièrement noires. Deux longues soies noires plantées sur le calus ocellaire. Occiput entièrement noir, comme la couronne occipitale, qui est très fournie.

Pronotum, pleures et scutellum entièrement noirs et garnis de soies noires. Mésonotum noir, à l'exception d'une légère pruinosité grise en bordure des pleures et des calus huméraux.

Ailes fumées à l'exception de l'alula et de l'extrême partie basale. Cellule anale très brièvement pédonculée. Haltères jaunes.

Pattes orangées, sauf l'apex des fémurs qui est noir : aux fémurs postérieurs, la teinte noire arrive jusqu'à la moitié de la longueur. La moitié apicale des griffes est également noire. Soie et pubescence des fémurs mêlées d'orange et de noir, celles des tibias et des tarsi entièrement orangées.



Abdomen entièrement noir, sauf un pinceau de poils orangés à l'apex.

Long. : 25 mm.

Localité : Yangambi (R. MAYNÉ), 6-VI-1952.

Type : une ♀. Ce type est offert par M. R. MAYNÉ à l'Institut royal des Sciences naturelles de Belgique.

Comme il est dit plus haut, cette espèce se rapproche de *L. superbiens* BEZZI et de *L. hera* BROMLEY. Le type de la première espèce se trouve à l'Institut royal des Sciences naturelles, et celui de la deuxième figure dans les collections du Musée royal du Congo Belge à Tervuren. *L. Maynéi* diffère de la première par la coloration du mystax et de la couronne occipitale, où il n'y a pas du tout d'éléments noirs. Les fémurs de *L. superbiens* sont beaucoup plus

renflés et la coloration noire qui envahit la moitié apicale des fémurs postérieurs chez *L. Maynéi* n'affecte ici que l'articulation proprement dite. Les mêmes organes se présentent différemment chez *L. hera* BROMLEY : l'occiput porte une pruinosité grise ; les soies de la face sont en partie blanchâtres et les fémurs postérieurs sont entièrement noirs.

Institut royal des Sciences naturelles
de Belgique.