

riété » *Scopolii* LEPÉLETIER de *Tenthredo atra* L. (Nous ignorons toutefois la valeur systématique réelle de cette forme.)

En cas de doute il faudra donc examiner la forme des pénis-valve que nous avons représentés sur la fig. 3. Leur ressemblance très grande révèle la forte affinité des deux espèces. La différence apparaît dans la spiculation de l'extrémité aiguë de l'organe : ces épines sont beaucoup plus denses, et dispersées en plusieurs rangs chez *Tenthredo atra* L., tandis qu'elles sont fines et disposées sur un seul rang chez *Tenthredo rubricoxis* ENSLIN (cf. fig. 3, a et b).

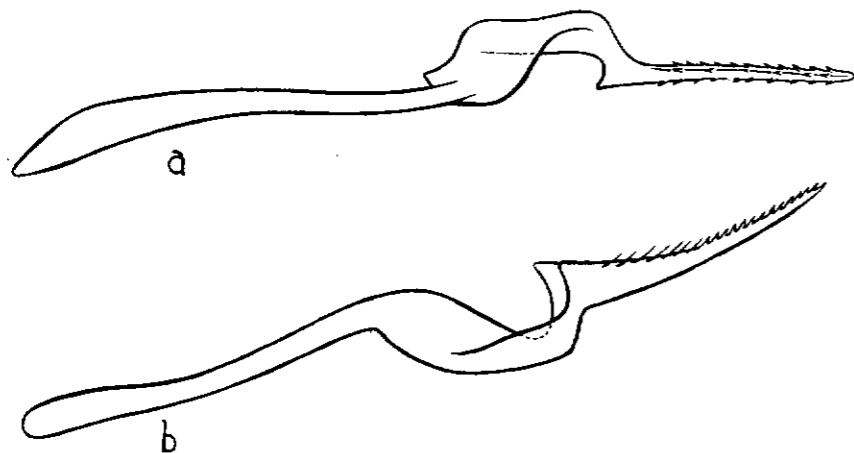


Fig. 3. — Pénis-valve : a, de *Tenthredo atra* L.; b, de *Tenthredo rubricoxis* ENSLIN.

INDEX BIBLIOGRAPHIQUE

- BENSON, R.B. 1938. — *Trans. R. Ent. Soc.*, London, 87, 353-384.
 — . 1940. — *The Ent. Monthl. Magaz.*, 76, 231-235.
 — . 1952. — Hymenoptera 2. Symphyta, section b, in *Handbooks for the identification of British Insects*.
 ENSLIN E. 1910. — *Rev. russe d'Ent.*, 10, 335-372.
 — . 1912. — Die Tenthredinoidea Mitteleuropas, in *Beihefte Deutsch. Ent. Z.*

Une nouvelle espèce africaine du genre *Oliarus* STAL (Fam. Cixiidæ) (Hemiptera-Homoptera)

par H. SYNAVE (Bruxelles)

Parmi les nombreux homoptères africains que nous envoit régulièrement et avec tant d'amabilité notre collègue, M. A.L. CAPENER, de Johannesburg, j'ai déjà eu l'occasion de décrire plusieurs espèces nouvelles pour la Science et notamment certains *Cixiidæ* du genre *Achaemenes* STAL.

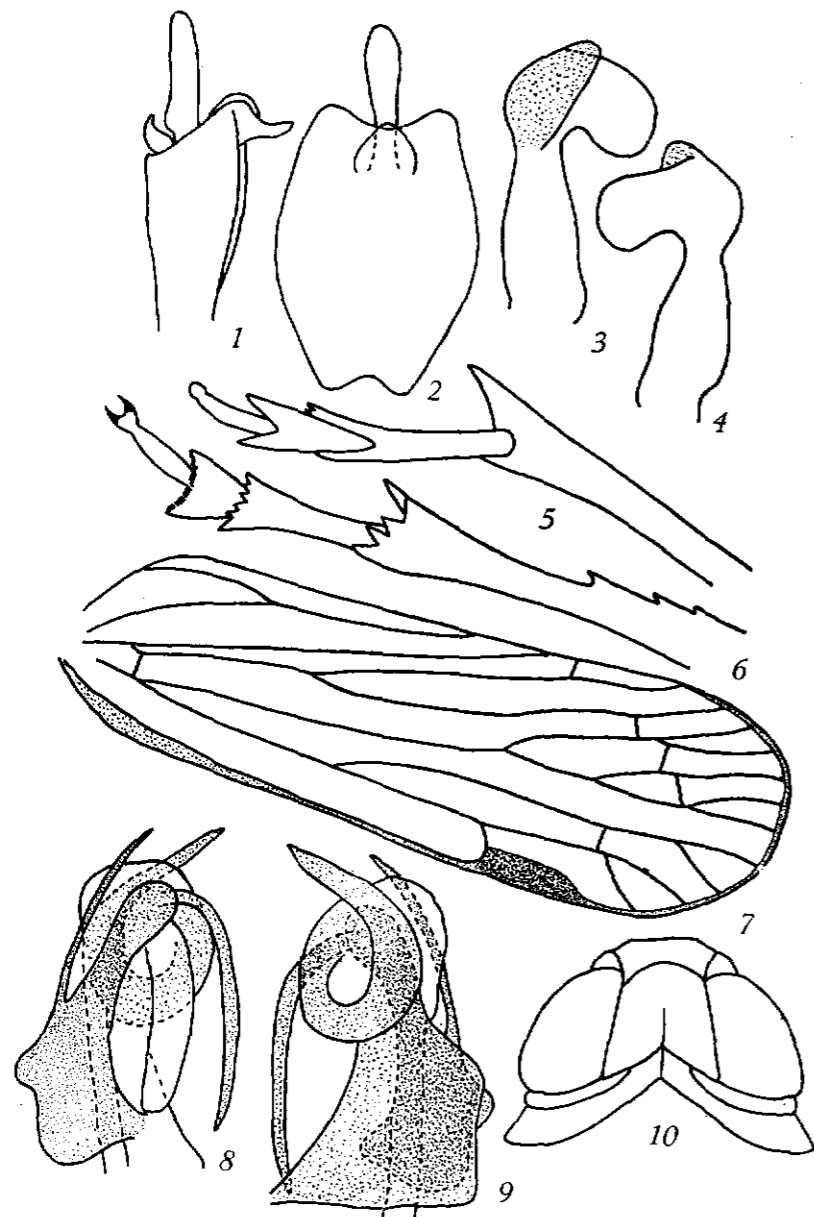
L'espèce appartenant au genre *Oliarus* STAL et décrite ci-dessous, a été recueillie en une très belle série lors de récoltes effectuées par M. A.L. CAPENER à Rustenburg (Afrique du Sud) au cours des années 1944, 1947 et 1950.

Nous tenons à remercier, une fois de plus, cet excellent collègue d'avoir mis cet intéressant matériel à notre disposition.

Selon le désir de M. CAPENER, des paratypes sont déposés à l'Institut royal des Sciences naturelles de Belgique, au Musée d'Histoire naturelle d'Afrique du Sud ainsi qu'au British Museum de Londres.

Oliarus rustenburgi sp. n.

Front et clypéus entièrement noirs (sauf les bords latéraux du front qui sont étroitement jaunâtres au niveau de la suture clypéo-frontale); à peu près aussi long au milieu, que large au niveau de la largeur maxima, à carène médio-longitudinale nette et prolongée sur le clypéus, à bords latéraux convexes, légèrement convergents vers la base; clypéus assez fortement engagé dans le front dont il est séparé par une suture clypéo-frontale nette; ocelle frontal présent, foncé et peu net chez les ♂♂, hyalin jaunâtre chez les ♀♀. Rostre noir, atteignant les hanches postérieures; labres jaune. Vertex noir, à bords latéraux jaunâtres, plus large au niveau du sommet de l'échancrure basale que long au milieu, à bords latéraux



Oliarus rustenburgi n. sp.

Fig. 1, tube anal, vue latéro-ventrale gauche; fig. 2, *idem*, vue dorsale; fig. 3, paramère gauche, vue dorsale; fig. 4, *idem*, vue ventrale; fig. 5, tibia postérieur, vue dorsale; fig. 6, *idem*, vue ventrale; fig. 7, élytre gauche; fig. 8, édéage, vue latéro-ventrale droite; fig. 9, *idem*, vue latéro-ventrale gauche; fig. 10, tête et thorax.

relevés et carénés, à carène médio-longitudinale forte et saillante sur sa moitié basale, à bord postérieur profondément et angulairement échancré, à carène transversale très légèrement arquée, délimitant avec celle qui sépare le front du vertex deux fossettes noires très peu nettes. Pronotum noir, bordé et caréné de jaunâtre, à bord postérieur profondément échancré en angle. Tegulae noirâtres, bordées d'ocre. Scutellum noir à carènes concolores; de ces dernières, les deux internes sont convexes vers l'extérieur et écourtées vers l'avant et vers l'arrière, les deux externes, très légèrement divergentes vers l'arrière, atteignent le bord postérieur; disque légèrement déprimé et transversalement strié entre les carènes. Elytres hyalins ocre, à partie apicale (environ le tiers) brune; nervures ocre, à fines ponctuations concolores (nervures et ponctuations sont brunes sur la partie apicale); stigma ocre, intérieurement bordé de brun. *Costa* jaunâtre, épaissie vers la base; bifurcation *Sc+R* un peu avant le milieu de l'élytre, légèrement apicad de celle de *Cu* qui se fait au milieu de la suture claviculaire; bifurcation de *M* (*Mf*) à peu près au niveau du bord basal du stigma.

Face inférieure de l'abdomen noir brillant. Pattes noires, légèrement ocre aux articulations fémoro-tibiales; tibias postérieurs avec, sur la face externe, une étroite bande longitudinale qui, par conséquent, couvre les quatre épines dont ils sont munis; de ces dernières, les trois basales sont petites et très rapprochées; premier article des tarses postérieurs nettement plus long que les autres réunis.

Genitalia ♂. Pygophore symétrique, avec échancrure ventrale présentant une petite dent nettement plus longue que large. Tube anal de forme générale ovale, à bord supérieur concave formant deux lobes au milieu desquels se voit une forte dent dirigée vers l'arrière; style anal long et étroit. Paramères rétrécis vers l'apex qui se dilate en un lobe dirigé vers l'extérieur et qui en présente un second vers l'avant. Edéage complexe, présentant notamment, en vue latéro-ventrale droite, une plaque chitineuse se rétrécissant en un lobe allongé et étroit ainsi qu'en une épine longue et mince; en vue latéro-ventrale gauche, une très forte épine recourbée sur elle-même.

Longueur: ♂, 5,5 mm; ♀, 7 mm.

Habitat: Rustenburg (Afrique du Sud).

Type: 1 ♂, Rustenburg, 8-XII-1950, A.L. CAPENER (Coll. LAL-LEMAND).

Paratypes: 90 ♂♂ et ♀♀: Rustenburg, 6-I-1944, 14-III-1947, 8-XII-1950, A.L. CAPENER.

Cette espèce est voisine de *O. limbifer* HESSE en ce qu'elle présente, comme cette dernière, la partie apicale de l'élytre foncée ainsi qu'un vertex de forme assez semblable quoique légèrement plus long. Elle s'en différencie cependant aisément en ce que la face ainsi que le scutellum sont entièrement noirs, et surtout par les genitalia ♂ qui sont totalement différents.

Institut royal des Sciences naturelles
de Belgique.

BIBLIOGRAPHIE

F.A. SCHILDER. — *Einführung in die Biotaxonomie (Formenkreislehre); die Entstehung der Arten durch räumliche Sonderung.* 162 pp. 123 fig. Gustav FISCHER, Jena, 1952.

(Introduction à la Biotaxonomie; origine des espèces par isolation spatiale.)

Reprenant les idées de KLEINSCHMIDT, l'auteur élabore une théorie d'une nouvelle taxonomie (=systématique) qu'il appelle « biotaxonomie » et qui est fondée autant sur la distribution géographique (*s.e.*) que sur la morphologie des formes. L'auteur propose la « super-espèce » comme unité fondamentale de la classification, au lieu de l'espèce; cette unité comprend tant les espèces que les races, et elle est fondée en premier lieu sur la vicariance géographique. Plusieurs nouveaux termes sont proposés. L'ouvrage comprend les chapitres suivants: I. La Taxonomie; II. La Distribution; III. La Biotaxonomie; IV. Les Parallélismes morphologiques; V. La Littérature; VI. Les Exemples. Ce dernier chapitre occupe les deux tiers de l'ouvrage. Les exemples sont tirés de tous les groupes: on y trouve, entre autres, 10 espèces de *Cicindela*, *Dynastes*, *Adalia*, *Goliathus*, *Oryctes*, *Cethosia*, *Papilio*, etc. La prédominance accordée au facteur géographique mène l'auteur, dans certains cas, à des conclusions discutables. Plus généralement, il semble peu probable que le remplacement de l'espèce par la super-espèce comme unité fondamentale de la classification soit généralement accepté. L'ouvrage est cependant utile, bien que la littérature occidentale d'après-guerre ne soit pas prise en considération.

S.G. KIRIAKOFF.

TABLE DES MATIÈRES

Un astérisque placé devant un nom d'auteur indique qu'il s'agit d'une communication faite au cours d'une assemblée et publiée dans les comptes rendus.

Organisation administrative	4
Additions et rectifications à la liste des membres	5
Compte rendu de l'assemblée générale du 13 janvier 1952	9
Compte rendu de l'assemblée mensuelle du 13 janvier 1952	23
» » » » 2 février 1952	24
» » » » 1 mars 1952	57
» » » » 5 avril 1952	64
» » » » 3 mai 1952	113
» » » » 7 juin 1952	119
» » » » 5 juillet 1952	161
» » » » 2 août 1952	169
» » » » 6 septembre 1952	221
» » » » 4 octobre 1952	222
» » » » 8 novembre 1952	273
» » » » 6 décembre 1952	
Bibliographie	7, 63, 140, 218, 220, 226, 294, 316
*BASILEWSKY, P. — Note rectificative sur un Mallophage nouveau du Congo Belge	122
*BASILEWSKY, P. — Sur des Coléoptères Cérambycides de Chine.	66
BASILEWSKY, P. — Étude des types des <i>Bembidiinae</i> d'Afrique du Sud décrits par BOHEMANN, PÉRINGUEY et KUNTZEN.	173
BASILEWSKY, P. — Descriptions de deux Carabiques nouveaux du Mozambique (Col. Carabidae)	227
BENOIT, P.L.G. — Sur les <i>Xoridini</i> de l'Afrique Noire	128
*BENOIT, P.L.G. — La distribution de <i>Hippobosca rufipes</i> OLF. au Congo Belge	169
BERNARD, J. — Note sur quelques déterminants de la ponte chez <i>Rhagoletis cerasi</i> L. (Dipt. Trypetidae)	159
*BERNARD, J. — Découverte de galles de <i>Gymnetron hispidum</i> BRULÉ en Ardennes	225
*BERNARD, J. — <i>Crataerhina pallida</i> LATR. (Dipt. Hippoboscidae) dans une caserne à Liège	226