

Decatoma mellea (CURT.) Wlk. (syn. *Eudecatoma* auct.), récolté à Uccle le 12-IX-1946 par J. PASTEELS (comparé à un paratype de WALKER). Les seules observations biologiques cataloguées proviennent de RIMSKY-KORSAKOV (*Mém. Bur. Ent. St-Petersbourg*, 10, 84 pp., 1914) et de MEIER (*Izv. prikl. Ent.*, 4, p. 231, Leningrad 1929) qui élevèrent ce parasite de *Harmolita rossica* RIMS.-KOR., Eurytomide cécidogène sur le froment, le seigle et les *Agropyrum* en Russie. Mais antérieurement à ces auteurs, KIEFFER (l. c., 1899) avait déjà publié une liste de parasites de Cynipoides résumant les observations de FONSCOLOMBE (1832), de DE STEFANI-PEREZ (1900) et de lui-même, sur cet Eurytomide parasite sur les chênes de *Plagiotrochus fusifex* MAYR, *Dryocosmus ramulorum* FONSC., *D. australis* MAYR, *Andricus quercus-radici* (F.), *Neuroterus lanuginosus* GIR. en France et en Italie. En outre, en 1905 et 1906, DE STEFANI PEREZ (*Marcellia*, 4, p. 38 et 5, p. 133) l'obtint encore de galles d'*Aulacidea hypochoeridis* (KIEFF.) (= *Phanacis seridæ* DE ST.) et de *Plagiotrochus quercusillicis* (F.) en Italie.

Signalés aussi d'Angleterre et de Suède sans indication biologique, ces deux *Decatoma* ont donc une large dispersion paléarctique.

Je ne partage pas l'opinion émise par KLOET & HINCKS (1945) au sujet du genre *Eudecatoma* (syn. *Decatoma* auct.) : *Decatoma* SPINOLA 1811 est en effet un genre valide très différent de *Eudecatoma* ASHMEAD 1888 (cf. BUGBEE, *Entom. Amer.*, 16, 1936). — Tous les exemplaires de *Decatoma*, objets de la présente note, sont déposés dans les collections de l'Institut royal des Sciences naturelles à Bruxelles.

J. GHESQUIÈRE.

Amauronematus crispus BENSON, Belg. n.sp.

Cette espèce, dont la larve avait été recueillie sur *Salix cinerea*, à Hockai (lieu-dit Ancienne frontière) le 9-7-1946, a été obtenue par élevage. (det. Lindqvist).

J. PASTEELS.

Les Sapygidae (Hym.), Famille nouvelle pour la faune du Congo Belge.

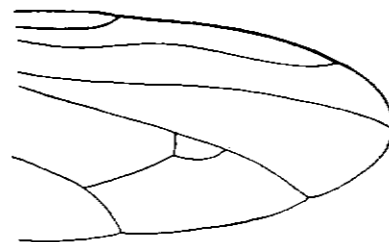
En mars 1947, j'ai eu la bonne fortune de capturer à DILI, dans le Territoire de Poko (Uele), en fauchant une savanne à *Imperata cylindrica*, un représentant de la Famille des Sapygidae, inconnue jusqu'alors du Congo Belge. Il s'agit d'une de l'espèce

Sapyga (Sapygina) lugens ARNOLD., décrite de Khami, Rhodésie du Sud en 1933 et depuis plus jamais signalée. La morphologie du spécimen capturé répond identiquement à la description d'ARNOLD; la coloration et l'étendue des taches blanches sont également identiques. Il semble extraordinaire de retrouver cette espèce dans le Nord de la Colonie, en une contrée qui est séparée par la dense forêt équatoriale du lieu de description. ARNOLD signale l'espèce comme parasite d'une abeille solitaire : *Eriades bicornutus* FRIESE, qui nidifiait dans de la paille d'un genre d'*Imperata*. Ce hôte est inconnu du Congo Belge. Le spécimen se trouve au Musée du Congo à Tervuren.

P.-L.-G. BENOIT.

Anomalie de la nervulation des ailes chez *Poliistes lardaria* F. (Dipt. Muscidae.)

Le 1-10-49, j'ai capturé dans mon jardin, à Hoboken, une *Poliistes lardaria* F. ♀ présentant une anomalie remarquable. La transverse postérieure se ramifie, sur son tiers supérieur, vers la base de l'aile de manière à former une petite cellule bien distincte, ainsi que le montre la figure.



Ce qui fait l'intérêt de cette capture, c'est que cette anomalie se présente exactement de la même manière sur les deux ailes. Je suis redevable à notre aimable collègue M. F. BASTIN d'avoir bien voulu vérifier ma détermination. J'ai fait don de cet exemplaire à l'Institut royal des Sciences naturelles de Belgique.

L. MARNEF.

Staphylinidae intéressants de Belgique.

Atheta (Hygroecia) arctica THOMS.: Keerbergen (Zeept), 12 et 20-X-1949, 14 ex., en tamisant du sphagnum dans un petit marais situé dans un ancien bras-mort de la Dyle.

Cette intéressante espèce, dont on ne connaissait que 4 spéci-