

AVIS IMPORTANT

Les auteurs de travaux destinés aux *Bulletin et Annales* sont priés de souligner leur texte manuscrit de la manière suivante :

_____ : pour les mots à mettre en italique. (Ex. : *Carabus auratus*).

===== : pour les mots à composer en petites capitales. (Ex. : les noms d'auteurs : LINNÉ, LATREILLE).

~~~~~ : (ligne ondulée) : pour les mots à faire figurer en caractères gras. (Ex. : **Vespa germanica**).

----- : pour les noms de plantes, dont les caractères typographiques seront alors espacés. (Ex. : F a g u s s y l v a t i c a).

(N. B. — Le Secrétaire ne peut se charger de ce travail préparatoire incombant aux auteurs eux-mêmes.)

Il est d'autre part indispensable que les travaux soient présentés dans leur forme définitive. Les frais résultant du remaniement des épreuves par suite de modifications au texte primitif resteront à la charge exclusive des auteurs.

Le coût de la confection des clichés destinés à illustrer les travaux sera également à charge des auteurs.

Les auteurs de *communications* aux assemblées mensuelles sont instamment priés de faire parvenir au Secrétaire, au plus tard dans les trois jours qui suivent la date de leur exposé, un court résumé du sujet traité, ainsi qu'éventuellement le nom exact des espèces exhibées ou dont il a été question.

La reproduction des articles parus dans les publications de la Société est interdite.

## SOCIÉTÉ ENTOMOLOGIQUE DE BELGIQUE

Assemblée mensuelle du 4 mars 1950

Présidence de M. A. CRÈVECEUR, *Président*.



— La séance est ouverte à 15 heures.

*Présents* : MM. P. BASILEWSKY, P. BENOIT, J. COOREMAN, A. CRÈVECEUR, G. FAGEL, J. GHESQUIÈRE, A. JANSSENS, E. JANSSENS, L. MARNEF, G. DE MEESTER, J. PASTEELS, A. RYCKAERT, C. SEGERS, R. VIEUJANT.

*Excusés* : MM. A. BALL, L. BERGER, A. COLLART, R. TOLLET.

*Correspondance*. — L'Association Internationale de Limnologie Théorique et Appliquée nous communique la liste des membres qui participeront au XI<sup>e</sup> Congrès International de Limnologie en Belgique, 1950.

*Bibliothèque*. — Nous avons reçu des tirés-à-part de MM. A. GALOUX (2), M. HUET (10) et J. LECLERCQ (5). (*Remerciements*).

### COMMUNICATIONS

Sur deux *Decatoma* nouveaux pour la faune de Belgique (*Hym. Chalcidoidea Eurytomidae*).

*Decatoma flavicollis* WLK. a été récolté sans indication biologique aux environs de Bruxelles par WESMAEL, vers 1860 (comparé à un exemplaire récolté à Aix-la-Chapelle par FÖRSTER 1841, et étiqueté de sa main *Eurytoma neesii* nob; on sait que *E. neesi* FÖRST. 1841 vel *Decatoma neesi* (FÖRST. MS) WLK. 1852, a été placé en synonymie de *D. flavicollis* WLK. par DE GAULLE (*Cat. Hym. France*, p. 94, 1908). C'est un parasite de Cynipoïde capturé en Allemagne, à Francfort-s/Main, dans une prairie, par HEYDEN (*Ber. Senckenb. Naturf. Ges.*, p. 173, 1893), en Autriche sur des chênes, ex galls d'*Andricus inflatore-globuli* (HTG.), *A. quercus-ranuli* (L.), *A. quercus-radici* (F.), *A. curvator-collaris* (HTG.), et sur scorsonères ex *Aulacidea scorzonerae* (GIR.) (ap. GIRAUD in CAMERON, *Monog. Brit. Phyt. Hym.*, IV, p. 82, 1893, et KIEFFER, *Illustr. Zeitschr. f. Ent.*, 1899), enfin en France, sur chênes également, ex galls d'*Andricus testaceipes* HTG. (DE GAULLE, l. c.).

*Decatoma mellea* (CURT.) Wlk. (syn. *Eudecatoma* auct.), récolté à Uccle le 12-IX-1946 par J. PASTEELS (comparé à un paratype de WALKER). Les seules observations biologiques cataloguées proviennent de RIMSKY-KORSAKOV (*Mém. Bur. Ent. St-Pétersbourg*, 10, 84 pp., 1914) et de MEIER (*Izv. prikl. Ent.*, 4, p. 231, Leningrad 1929) qui élevèrent ce parasite de *Harmolita rossica* RIMS.-KOR., Eurytomide cécidogène sur le froment, le seigle et les *Agropyrum* en Russie. Mais antérieurement à ces auteurs, KIEFFER (l. c., 1899) avait déjà publié une liste de parasites de Cynipoides résumant les observations de FONSCOLOMBE (1832), de DE STEFANI-PEREZ (1900) et de lui-même, sur cet Eurytomide parasite sur les chênes de *Plagiotrochus fusifex* MAYR, *Dryocosmus ramulorum* FONSC., *D. australis* MAYR, *Andricus quercus-radici* (F.), *Neuroterus lanuginosus* GIR. en France et en Italie. En outre, en 1905 et 1906, DE STEFANI PEREZ (*Marcellia*, 4, p. 38 et 5, p. 133) l'obtint encore de galles d'*Aulacidea hypochoeridis* (KIEFF.) (= *Phanacis seridae* DE ST.) et de *Plagiotrochus quercusillicis* (F.) en Italie.

Signalés aussi d'Angleterre et de Suède sans indication biologique, ces deux *Decatoma* ont donc une large dispersion paléarctique.

Je ne partage pas l'opinion émise par KLOET & HINCKS (1945) au sujet du genre *Eudecatoma* (syn. *Decatoma* auct.) : *Decatoma* SPINOLA 1811 est en effet un genre valide très différent de *Eudecatoma* ASHMEAD 1888 (cf. BUGBEE, *Entom. Amer.*, 16, 1936). — Tous les exemplaires de *Decatoma*, objets de la présente note, sont déposés dans les collections de l'Institut royal des Sciences naturelles à Bruxelles.

J. GHESQUIÈRE.

#### *Amauronematus crispus* BENSON, Belg. n.sp.

Cette espèce, dont la larve avait été recueillie sur *Salix cinerea*, à Hockai (lieu-dit Ancienne frontière) le 9-7-1946, a été obtenue par élevage. (det. Lindqvist).

J. PASTEELS.

#### Les Sapygidae (Hym.), Famille nouvelle pour la faune du Congo Belge.

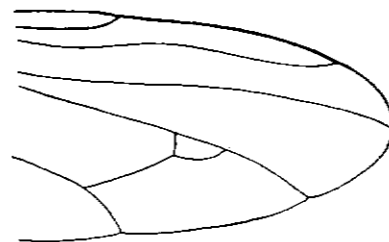
En mars 1947, j'ai eu la bonne fortune de capturer à DILI, dans le Territoire de Poko (Uele), en fauchant une savanne à *Imperata cylindrica*, un représentant de la Famille des Sapygidae, inconnue jusqu'alors du Congo Belge. Il s'agit d'une de l'espèce

*Sapyga (Sapygina) lugens* ARNOLD., décrite de Khami, Rhodésie du Sud en 1933 et depuis plus jamais signalée. La morphologie du spécimen capturé répond identiquement à la description d'ARNOLD; la coloration et l'étendue des taches blanches sont également identiques. Il semble extraordinaire de retrouver cette espèce dans le Nord de la Colonie, en une contrée qui est séparée par la dense forêt équatoriale du lieu de description. ARNOLD signale l'espèce comme parasite d'une abeille solitaire : *Eriades bicornutus* FRIESE, qui nidifiait dans de la paille d'un genre d'*Imperata*. Ce hôte est inconnu du Congo Belge. Le spécimen se trouve au Musée du Congo à Tervuren.

P.-L.-G. BENOIT.

#### Anomalie de la nervulation des ailes chez *Poliistes lardaria* F. (Dipt. Muscidae.)

Le 1-10-49, j'ai capturé dans mon jardin, à Hoboken, une *Poliistes lardaria* F. ♀ présentant une anomalie remarquable. La transverse postérieure se ramifie, sur son tiers supérieur, vers la base de l'aile de manière à former une petite cellule bien distincte, ainsi que le montre la figure.



Ce qui fait l'intérêt de cette capture, c'est que cette anomalie se présente exactement de la même manière sur les deux ailes. Je suis redevable à notre aimable collègue M. F. BASTIN d'avoir bien voulu vérifier ma détermination. J'ai fait don de cet exemplaire à l'Institut royal des Sciences naturelles de Belgique.

L. MARNEF.

#### Staphylinidae intéressants de Belgique.

*Atheta (Hygroecia) arctica* THOMS.: Keerbergen (Zeept), 12 et 20-X-1949, 14 ex., en tamisant du sphagnum dans un petit marais situé dans un ancien bras-mort de la Dyle.

Cette intéressante espèce, dont on ne connaissait que 4 spéci-