

## Le Genre *Mallopelmus* ALLUAUD (Coleopt. Carabidae Pterostichinae)

par S. L. STRANEO (Gallarate)

Le genre *Mallopelmus* ALLUAUD a été créé pour quelques Caelostomides offrant plusieurs caractères aberrants et qui, par conséquent, ne pouvaient entrer dans aucun des genres existants.

Voici les caractères présentés par ce genre: Tête avec le deuxième pore juxtaoculaire considérablement déplacé en arrière et à l'intérieur du front; cou souvent assez rétréci et quelquefois plus ou moins étranglé; antennes allongées filiformes, avec les articles toujours plus longs que larges. Pronotum ayant de chaque côté les deux soies normales sur la gouttière latérale, le premier dans la moitié antérieure, le deuxième sur l'extrémité des angles postérieurs, non rebordé en avant et avec la base presque jamais rebordée entre les sillons basilaires et les angles postérieurs; le disque peut présenter une impression transverse antérieure plus ou moins arquée, souvent peu distincte, à l'extrémité de laquelle il y a quelquefois, de chaque côté, une impression fovéiforme, souvent très légère, mais quelquefois assez profonde et très nette (*M. flavipes* STRANEO; *M. Lamottei* STRANEO). Les élytres présentent quatre caractères absolument exceptionnels chez les Caelostomides, à savoir: un rudiment de striole surnuméraire (scutellaire) placé à la base du deuxième intervalle, au lieu d'être placé sur la base du troisième, comme chez tous les autres Caelostomides; la troisième intervalle pourvu de deux petits pores discaux, le premier à mi-longueur et le deuxième aux  $3/4$ ; enfin le groupe antéapical de la série ombiliquée comprend  $4+4$  pores, tandis que chez les autres Caelostomides il est constitué de  $3+3$  ou bien  $3+4$  pores; chez toutes les espèces les élytres sont dépourvus de rebord basilaire ou en présentent un court rudiment; les épaules sont toujours très largement arrondies et la gouttière latérale et le rudiment du

rebord basilaire ne forment pas d'angle près des épaules. Les pattes ont les tibias antérieurs pourvus d'un sillon modéré longitudinal sur la face antérieure et chez quelques espèces aussi une trace de sillon sur la face extérieure (*M. Horni*, *M. gabonicus*) comme chez les espèces du genre *Strigomerus*; les tarses sont dilatés chez les deux sexes; les antérieurs, à peine plus dilatés chez les  $\sigma$  que chez les  $\varphi$ , présentent un intéressant caractère sexuel secondaire: le deuxième article plus allongé chez le  $\sigma$  que chez la  $\varphi$  (fig. 1). Chez le plus grand nombre des espèces, les tarses présentent les caractères et proportions suivants: *tarses antérieurs*: premier article tri-silloné longitudinalement, allongé; deuxième article, chez le  $\sigma$  encore plus long que le premier, chez la  $\varphi$  plus court que le premier; troisième article large et court, fortement transverse, presque sémicirculaire; quatrième plus étroit, légèrement bilobé, peu allongé; onychium modérément allongé, sans soies en dessous; *tarses intermédiaires*: semblables aux antérieurs, mais avec le deuxième article plus court que le premier chez les deux sexes; *tarses postérieurs* très allongés, rejoignant les  $3/4$  de la longueur des tibias postérieurs, non dilatés, striolés en dessus. A côté de cette forme, qui se rencontre chez la plus grande partie des espèces, il y a une forme de tarses très semblable à la précédente, mais avec le deuxième article des antérieurs plus court que le premier chez les deux sexes (*M. strangulatus* ALLUAUD). Enfin chez *M. sublaevis* n. sp. les tarses sont plus courts et trapus (fig. 3).

L'édéage est inversé chez toutes les espèces, comme de règle chez les Caelostomides (fig. 4-9).

Les 7 premières espèces de ce genre (deux de Madagascar et cinq de l'Afrique occidentale) ont été décrites très sommairement en 1936 (*Afra XI*, pp. 13-16) par ALLUAUD, qui négligea plusieurs caractères. En 1938 (*Arb. Morph. Ent. Berlin Dalhem V*, p. 242-43) je décrivis une autre espèce du même genre, sous le nom de *Trichillinus Horni*. Dans ma région des Caelostomides africains (*Mém. Soc. Ent. Ital. XXI*, 1942, p. 152 et suiv.) je considérais *Trichillinus* comme sous-genre de *Mallopelmus*, sous-genre qui doit recueillir toutes les espèces de l'Afrique Occidentale, caractérisées par les stries des élytres ponctuées, tandis que le sous-genre *Mallopelmus* s. str. renfermait les deux espèces de Madagascar, avec les stries lisses.

En 1948, JEANNEL (*Faune Emp. Franç.*, X p. 419) décrivit une

nouvelle espèce de Madagascar appartenant au sous-genre *Trichillinus*. Il semblerait donc que les *Mallopelmus* s. str. soient confinés à Madagascar, tandis que les *Trichillinus* seraient répandus sur l'aire entière de dispersion du genre, c'est-à-dire à Madagascar et dans l'Afrique Occidentale (régions situées autour du Golfe de Guinée).

La description des quatre espèces nouvelles, découvertes par M. LAMOTTE dans la région du Mont Nimba, en Haute-Guinée, et communiquées par mon ami P. BASILEWSKY, est en cours de publication. Quatre autres espèces nouvelles sont décrites ici. Ainsi le nombre des espèces du sous-genre *Trichillinus* de l'Afrique Occidentale atteint la quinzaine; sans doute, beaucoup d'espèces sont-elles encore à découvrir, car elles semblent assez rares ou très localisées.

TABLEAU DES ESPÈCES AFRICAINES DU GENRE MALLOPELMUS ALLUAUD  
SUBG. TRICHILLINUS STRANEO

- 1 (2) Rebord latéral du pronotum très étroit, presque linéaire. Espèce ayant le pronotum et les élytres étroits et parallèles, et un faciès étroit et allongé (fig. 22)  
. . . . . 1 — *linearis* STRANEO
- 2 (1) Rebord latéral du pronotum plus large; espèces toujours plus larges.
- 3 (18) Pattes d'un brun noirâtre ou bien d'un rouge ferrugineux sombre, jamais d'un jaune ferrugineux clair.
- 4 (7) Taille grande (plus de 10 mm.); pronotum et forme générale larges. Base du pronotum non rebordée entre la base des sillons et les angles basilaires.
- 5 (6) Pronotum plus transverse (fig. 23), avec les côtés arrondis jusqu'à la base; rebord latéral du pronotum d'une largeur presque uniforme, peu relevé, même près des angles postérieurs . . . . . 2 — *robustus* STRANEO
- 6 (5) Pronotum moins transverse (fig. 10), avec les côtés légèrement subsinués ou rétrécis en ligne droite vers la base; rebord latéral élargi en arrière, relevé près des angles basilaires . . . . . 3 — *obesus* ALLUAUD
- 7 (4) Taille plus petite (inférieure à 10 mm.), ou bien le pronotum étroit et la forme générale plus étroite, ou encore les côtés de la base du pronotum sont nettement rebordés.

- 8 (13) Base du pronotum plus ou moins fortement, mais toujours distinctement rebordée entre la base des sillons et les angles basilaires.
- 9 (12) Tempes fortement et brusquement convergentes vers le cou, qui est nettement étranglé.
- 10 (11) Pronotum moins large, plus rétréci vers la base; élytres avec la déclivité apicale plus graduelle, moins obtusément arrondis à l'extrémité; sinuosité antéapicale faible, mais parfaitement distincte. Yeux très convexes, tempes plus brusquement rétrécies en arrière, vers le cou (fig. 11)  
. . . . . 4 — *strangulatus* ALLUAUD
- 11 (10) Pronotum plus large, moins rétréci en arrière; élytres avec la déclivité apicale plus abrupte, très obtusément arrondis à l'extrémité. Sinuosité antéapicale des élytres presque nulle. Yeux un peu moins convexes, tempes, bien que fortement rétrécies vers le cou, le sont moins que chez l'espèce précédente (fig. 24)  
. . . . . 5 — *sublaevis* n. sp.
- 12 (9) Tempes moins fortement et plus longuement rétrécies vers le cou (fig. 12) . . . . . 6 — *semlikianus* ALLUAUD
- 13 (8) Base du pronotum non rebordée.
- 14 (17) Côtés du pronotum plus ou moins légèrement subsinués en arrière; stries des élytres ponctuées plus finement.
- 15 (16) Elytres moins convexes, avec la déclivité apicale plus graduelle. Gouttière latérale du pronotum de largeur et profondeur presque constantes, uniformément délimitée à l'intérieur jusqu'à la base; angles basilaires du pronotum plus relevé que le rebord latéral (fig. 13)  
. . . . . 7 — *dirotoides* ALLUAUD
- 16 (15) Elytres plus convexes, avec la déclivité apicale plus abrupte. Gouttière du pronotum près de la base non délimitée à l'intérieur par une ligne relevée bien tranchée, et par conséquent bien superficielle; angles basilaires du pronotum plus relevés (fig. 14). 8 — *Schoutedeni* n. sp.
- 17 (14) Côtés du pronotum arrondis jusqu'à la base. Ponctuation des stries des élytres grossière (fig. 15)  
. . . . . 9 — *Basilewskyi* n. sp.
- 18 (3) Pattes entièrement d'un jaune ferrugineux plus ou moins clair.

- 19 (20) Côtés du pronotum subsinués en arrière (fig. 16)  
 . . . . . 10 — *Lamottei* STRANEO
- 20 (19) Côtés du pronotum arrondis jusqu'à la dent du sommet  
 des angles basilaires.
- 21 (28) Tout le disque du pronotum régulièrement convexe.
- 22 (27) Pronotum avec les côtés un peu moins fortement arrondis  
 en arrière; la plus grande largeur située en avant de la  
 mi-longueur; élytres subparallèles, ou bien avec la plus  
 grande largeur au-delà de la mi-longueur.
- 23 (24) Yeux très grands et convexes; tempes courtes et très for-  
 tement et brusquement rétrécies en arrière vers le cou  
 (fig. 17) . . . . . 11 — *capitatus* n. sp.
- 24 (23) Yeux moins grands et moins fortement convexes; tempes  
 moins courtes et plus graduellement rétrécies vers le cou.
- 25 (26) Taille plus grande (9-10 mm.) (fig. 18)  
 . . . . . 12 — *congoensis* n. sp.
- 26 (25) Taille plus petite (7-7,5 mm.) (fig. 19)  
 . . . . . 13 — *guineensis* ALLUAUD
- 27 (22) Pronotum avec les côtés plus fortement arrondis sur toute  
 la longueur; la plus grande largeur se trouve à mi-long-  
 ueur; élytres avec la plus grande largeur située peu en  
 arrière des épaules, pas au-delà du premier tiers de la  
 longueur. . . . . 14 — *Horni* STRANEO
- 28 (21) Le disque du pronotum, entre les sillons basilaires et le  
 rebord latéral, est pourvu d'une dépression oblique, qui  
 se prolonge assez en avant (fig. 20), se rapprochant de la  
 gouttière latérale . . . . . 15 — *flavipes* STRANEO

1. — *Mallopermus (Trichillinus) linearis* STRANEO (Description  
 préliminaire en cours de publication) (fig. 22).

Long. 8,7 mm.; larg. 3 mm. Noir de poix, modérément bril-  
 lant, non irisé, avec les pattes, les antennes et les pièces buccales  
 d'un rouge-ferrugineux. Tête allongée, modérément sculptée, yeux  
 assez convexes, pas très grands; tempes peu renflées, légèrement  
 rétrécies en arrière; sillons frontaux courts, profonds, antennes  
 allongées, dépassant largement la base du pronotum.

Pronotum étroit, très convexe, presque aussi large que long, avec  
 les côtés fortement et régulièrement rétrécis en arrière, jusqu'à  
 peu de distance de la base, où ils deviennent brusquement parallèles  
 et même un peu divergents en arrière; angles antérieurs obtus,

arrondis, très rapprochés du cou; angles basilaires droits, avec le  
 sommet bien saillant; sillons basilaires assez allongés, étroits, pro-  
 fonds, divergents en avant; gouttière latérale très étroite, linéaire  
 sur toute la longueur; base non ponctuée ni déprimée, espace entre  
 les sillons et les angles basilaires convexe, étroit; disque bien con-  
 vexe, avec la ligne médiane profonde et rejoignant la base.

Elytres allongés, convexes, parallèles, 1,6 fois plus longs que  
 larges; épaules fortement et obtusément arrondies; stries profon-  
 des, grossièrement ponctuées; interstries bien convexes, le troi-  
 sième avec les deux pores plus petits, presque évanescents.

Prosternum indistinctement ou très légèrement sillonné longi-  
 tudinalement; sillon antérieur réduit à un aplatissement du bord  
 antérieur; sillons antécoxaux indistincts; métépisternes allongés  
 et fortement ponctués, sillonnés en avant et à l'intérieur; angles  
 du métasternum ponctués; premiers segments abdominaux faible-  
 ment ponctués sur les côtés, les autres presque lisses; segment  
 anal du ♂ avec deux pores, un de chaque côté; celui de la ♀ avec  
 quatre pores.

Pattes comme chez les espèces normales du genre.

Habitat: Haute-Guinée, région du Mont Nimba, Kéoulenta  
 (M. LAMOTTE); type au Muséum de Paris, paratypes à Paris, dans  
 la collection BASILEWSKY et dans la mienne. Cameroun, Yaoundé  
 (VADON), coll. BASILEWSKY et la mienne.

Espèce nettement distincte de toutes les autres par la forme étroi-  
 te et allongée et par le rebord latéral du pronotum très étroit.

2. — *M (Trichillinus) robustus* STRANEO (Description prélimi-  
 naire en cours de publication) (fig. 23).

Long. 10,8 mm.; larg. 4,2 mm. Noir luisant, avec une très faible  
 irisation sur les élytres; pattes, antennes et pièces buccales d'un  
 rouge-ferrugineux très obscur, fémurs noirâtres. Tête allongée,  
 modérément robuste et pas très large; yeux médiocres, très con-  
 vexes, avec les tempes assez courtes et convergentes en arrière;  
 sillons frontaux profonds en avant, à peine visibles en arrière par  
 quelques légères rides longitudinales; antennes fines et assez allon-  
 gées, dépassant la base du pronotum.

Pronotum modérément transverse, peu convexe, avec les côtés  
 fortement arrondis en avant, rétrécis en ligne droite vers la base;  
 angles antérieurs un peu éloignés du cou, fortement et obtusément  
 arrondis; angles postérieurs obtus, avec une dent apicale menue

et peu saillante; gouttière latérale modérément large, assez profonde, avec le bord extérieur bien relevé; base non ponctuée, quelquefois avec une rugosité très superficielle, non rebordée; disque peu convexe, avec la ligne médiane longue et profonde.

Elytres larges, subovales, assez convexes, un peu moins qu'une fois et demie plus longs que larges; côtés fortement et rapidement élargis en arrière de la base; épaulés très obtusément arrondies; stries profondes, bien distinctement ponctuées, intervalles assez fortement convexes.

Prosternum avec le sillon longitudinal profond, sillon antérieur marqué, nettement crénelé, sillon antécoxal bien marqué; proépisternes lisses, avec les sutures intérieures profondes, métépisternes avec des sillons très profonds aux côtés antérieurs, extérieurs et intérieurs, qui isolent la partie centrale conformée en triangle très allongé et très convexe; premiers segments abdominaux un peu ponctués, les suivants presque lisses; segment anal avec un pore sétigère de chaque côté, chez le ♂ et deux chez la ♀.

Habitat: Haute Guinée, Mont Nimba (Mission LAMOTTE), plusieurs exemplaires, l'holotype au Muséum de Paris, paratypes à Paris, dans la collection BASILEWSKY et dans la mienne.

C'est l'une des espèces les plus larges de ce genre.

3. — *M. (Trichillinus) obesus* ALLUAUD, *Afra XI*, 1936, p. 14-15; STRANEO, *Mém. Soc. Ent. Ital.* XXI, 1942, p. 153, 156 (fig. 10).

Long. 12,7 mm.; larg. 5,4 mm. Brun de poix, avec les antennes, les pièces buccales et les pattes d'un brun ferrugineux assez obscur. Tête allongée, modérément large, peu rétrécie en arrière, mais avec la ligne de démarcation du rétrécissement assez distincte; yeux larges, assez convexes; tempes aussi longues que la moitié de l'œil, modérément convergentes; sillons frontaux modérément profonds, larges et un peu ponctués dans la partie antérieure, réduits en arrière à une carène et à quelques rides longitudinales; antennes allongées, dépassant la base du pronotum.

Pronotum peu transverse, modérément convexe, côtés régulièrement arrondis sur les 2/3 de la longueur, ensuite rétrécis et légèrement subsinués jusqu'aux angles basilaires, qui sont un peu obtus et pourvus d'une dent apicale; angles antérieurs non saillants, assez rapprochés du cou; sillons basilaires assez étroits, modérément allongés, presque parallèles; espace entre les sillons et

les angles basilaires aplanis; gouttière latérale modérément large, un peu élargie en arrière, avec le bord extérieur distinctement relevé dans la moitié basale; base non ponctuée ni rebordée; disque avec la ligne médiane rejoignant presque la base.

Elytres larges, subcarrés, modérément convexes, 1,3 fois plus longs que larges, avec les côtés rapidement élargis, de sorte que la plus grande largeur se trouve un peu en arrière de la base; ensuite les côtés sont parallèles jusqu'aux 2/3 de la longueur; striole surnuméraire très réduite; stries peu profondes imprimées et bien distinctement ponctuées; intervalle peu convexe sur le disque, plus convexe vers le sommet; celui-ci obtusément et brièvement arrondi.

Prosternum avec les sillons longitudinaux antérieur et antécoxal bien distincts; proépisternes lisses, avec les sutures intérieures profondes; métépisternes allongés, fortement sillonnés aux quatre côtés, presque lisses; angles du métasternum fortement ponctués; premiers segments abdominaux peu ponctués, les autres lisses; les deux premiers sont pourvus latéralement de sillons assez profonds; segment anal de la ♀ avec deux pores sétigères de chaque côté.

Habitat: Gabon, Libreville; Cameroun, Mungu.

Cette description est faite sur le paratype du Cameroun (Mungu). La longueur de cette espèce varie de 12 à 13 mm. L'exactitude de l'identification de cette espèce est subordonnée à l'identité du paratype avec le type, que je n'ai pas vu.

4. — *M. (Trichillinus) strangulatus* ALLUAUD, *Afra XI*, 1936, p. 15-16; STRANEO, *Mém. Soc. Ent. Ital.* XV, 1942, p. 153, 156 (fig. 11).

Long. 9,6 mm.; larg. 4,2 mm. Noir brillant, avec une légère irisation; pattes, pièces buccales et antennes d'un rouge ferrugineux.

Tête large, fortement rétrécie en arrière; yeux convexes, assez larges; tempes pas plus longues que la moitié de l'œil, fortement convergentes en arrière; sillons frontaux lisses, modérément imprimés en avant, à peine marqués par une paire de rides longitudinales en arrière; antennes allongées, dépassant la base du pronotum.

Pronotum subcordiforme, presque aussi long que large, avec les côtés assez fortement arrondis en avant, légèrement subsinués en

arrière; angles antérieurs non saillants, arrondis, assez éloignés du cou; angles postérieurs presque droits, avec une dent apicale très menue; sillons basilaires profonds, assez larges; espace entre les sillons et le rebord latéral bien distinctement convexe; gouttière latérale peu profonde, de largeur presque uniforme, avec le bord extérieur modérément relevé; base non ponctuée, pourvue d'un rebord bien distinct entre les sillons et les angles postérieurs; disque peu convexe, avec la ligne médiane modérément profonde, un peu crénelée.

Elytres larges, assez convexes, de largeur presque double de celle du pronotum, 1,4 fois plus longs que larges; côtés très fortement et rapidement élargis en arrière à la base, ensuite très légèrement élargis, avec la plus grande largeur aux  $2/3$  de la longueur; épaules très largement arrondies; rudiment de striole surnuméraire bien distinct; stries profondes légèrement et assez densément crénelées; intervalles assez convexes sur le disque, presque aplanis vers l'extrémité; troisième interstrie avec deux pores, l'un à mi-longueur, l'autre aux  $3/4$ , bien distincts, contre la deuxième strie; sommet des élytres très obtusément arrondi, déclivité apicale non abrupte, très régulière.

Prosternum obtus, non sillonné longitudinalement, sillons antérieur et antécoxal nuls; proépisternes lisses, brillants, irisés; métépisternes étroits et très allongés, avec quelques points et rugosité superficiels, sillonnés aux côtés antérieur et intérieur; angles du métasternum finement ponctués; premiers segments abdominaux légèrement rugueux, avec une ponctuation superficielle; segment anal du ♂ avec un pore sétigère de chaque côté.

Tarses antérieurs du ♂ avec le deuxième article considérablement plus court que le premier.

Habitat: S. Cameroun, Mungo, 1 ex. ♂ (type unique) au Muséum de Paris.

5. — *M. (Trichillinus) sublaevis* n. sp. (fig. 24).

Long. 10,6 mm.; larg. 4,5 mm. Noir modérément brillant, comme vernissé, non irisé; pattes, antennes et pièces buccales d'un rouge ferrugineux, un peu sombre.

Tête allongée, très robuste, fortement rétrécie vers le cou, yeux assez larges, fortement convexes, tempes un peu plus longues que la moitié de l'œil, fortement rétrécies en arrière vers le cou, qui est considérablement étranglé; sillons frontaux larges et lisses en

avant, à peine marqués par deux rides longitudinales en arrière; antennes assez robustes, modérément allongées.

Pronotum bien transverse, 1,35 fois aussi large que long; côtés fortement arrondis en avant, avec la plus grande largeur vers les  $2/5$  de la longueur à partir du bord antérieur, rétrécis en ligne droite, sans sinuosité nette vers la base; angles antérieurs simplement arrondis, assez éloignés du cou; angles postérieurs obtus, avec une dent apicale robuste, presque non saillante; impressions basilaires modérément allongées, assez larges et profondes; espace entre les impressions et les angles extérieurs bien convexe; gouttière latérale profonde, peu élargie en arrière, avec le bord extérieur fortement relevé; disque bien convexe, avec la ligne médiane modérément profonde; base non ponctuée, rebordée entre les sillons basilaires et les angles postérieurs.

Elytres convexes, mais avec le disque assez aplani, larges, près d'un tiers plus longs que larges, fortement élargis en arrière de la base, ensuite sub-parallèles jusqu'aux  $4/5$  de la longueur; stries profondes, très finement ponctuées; intervalles modérément convexes sur le disque, presque aplanis vers l'extrémité; troisième intervalle avec les deux pores bien distincts, le premier à mi-longueur, le deuxième aux  $3/4$ ; extrémité des élytres obtusément arrondie, avec déclivité apicale forte; sinuosité antéapicale très réduite.

Prosternum obtus, non sillonné; proépisternes lisses, métépisternes allongés, presque lisses; angles du métasternum pourvus de quelques points; les premiers segments abdominaux ne sont pas distinctement ponctués, mais seulement pourvus d'une rugosité modérée et un peu déprimés aux côtés; segment anal de la ♀ avec deux pores sétigères de chaque côté.

Mâle inconnu.

Habitat: Kasongo (Congo Belge) un ex. ♀ unique, dans ma collection. Cet exemplaire m'a été aimablement donné par mon ami BASILEWSKY.

Espèce très proche de *M. strangulatus* ALLUAUD; en diffère par le pronotum bien plus transverse, avec la gouttière latérale plus profonde; par les élytres avec déclivité apicale bien plus abrupte. Les tarses sont conformés pareillement chez les deux espèces, qui présentent aussi, toutes les deux, les caractères, très rares chez les *Mallophelmus*, du prosternum non sillonné et des côtés de la base rebordés.

6. — *M. (Trichillimus) semlikianus* ALLUAUD, *Afra* 1936, XI, p. 15, 16; STRANEO, *Mém. Soc. Ent. Ital.* XXI, 1942, p. 153, 156 (fig. 12).

Long. 11 mm.; larg. 4 mm. Noir brillant, non irisé, avec les pattes d'un brun noirâtre, palpes et antennes d'un rouge ferrugineux sombre.

Tête allongée, peu large, avec les sculptures modérées; yeux petits, modérément convexes; tempes aussi longues que l'œil, faiblement rétrécies en arrière; sillons frontaux larges, courts, superficiels, très légers en arrière; antennes allongées. Pronotum subcarré, à peine plus large que long, avec les côtés assez modérément arrondis sur toute la longueur, un peu moins arrondis vers la base qu'en avant; angles antérieurs obtus, arrondis, assez rapprochés du cou; angles postérieurs obtus, avec une dent apicale assez robuste; sillons basilaires courts et pas très profonds; espace entre les sillons et la gouttière très peu convexe; gouttière latérale peu profonde, de largeur presque uniforme, avec le bord extérieur assez relevé, surtout vers les angles basilaires; base non ponctuée, ni déprimée, avec un léger rebord entre la base des sillons et les angles postérieurs; disque peu convexe, avec la ligne médiane allongée et fine.

Elytres subparallèles, allongés, une fois et demie aussi longs que larges; côtés assez largement et rapidement élargis en arrière des épaules; rudiment de striole surnuméraire assez allongé; stries profondes, très finement ponctuées; intervalles modérément convexes jusqu'au sommet; les deux pores du troisième intervalle très petits; sommet des élytres obtusément arrondi.

Prosternum sans sillons longitudinal, antérieur et antécocal; proépisternes lisses; métépisternes allongés, sillonnés aux côtés antérieur et intérieur, non ponctués, un peu rugueux; premiers segments abdominaux lisses, un peu irrégulièrement déprimés; segment anal de la ♀ avec deux pores de chaque côté.

Mâle inconnu.

Habitat: Congo Belge, Vallée de la Semliki, entre Beni et Lesse (D<sup>r</sup> MURTULA, VII, 1911) (holotype, ♀, Musée du Congo Belge); un autre exemplaire ♀ de Yaoundé, Cameroun, m'a été donné par mon ami P. BASILEWSKY.

Cette espèce est aisément reconnaissable par suite de son pronotum ayant les côtés de la base rebordés, du prosternum qui ne présente pas de sculptures, de ses stries peu ponctuées, de sa taille, etc.

7. — *M. (Trichillinus) dirotoides* ALLUAUD, *Afra* 1936, XI, p. 15, 16; STRANEO, *Mém. Soc. Ent. Ital.* 1942, XXI, p. 153, 156.

Long. 10 mm.; larg. 4,1 mm. Noir brillant, irisé, avec les pattes, antennes et pièces buccales d'un rouge ferrugineux assez sombre.

Tête très allongée, modérément robuste, yeux modérément convexes et larges, tempes assez allongées, très graduellement convergentes vers le cou; sillons frontaux courts, profonds; antennes allongées.

Pronotum étroit, modérément convexe, presque aussi long que large, avec les côtés assez fortement arrondis en avant, la plus grande largeur aux  $2/5$  de la longueur à partir du bord antérieur; vers la base, les côtés sont convergents en ligne droite ou très légèrement subsinués; angles antérieurs obtus, assez éloignés du cou, non saillants, modérément arrondis; angles postérieurs peu obtus, presque droits, avec une dent apicale presque indistincte; sillons basilaires assez étroits et allongés; espace entre les sillons et les angles postérieurs aplani; gouttière latérale assez profonde, modérément élargie en arrière, avec le bord extérieur un peu relevé; base non ponctuée, ni rebordée; disque modérément convexe, avec la ligne médiane assez large et profonde.

Elytres modérément convexes, avec le disque assez aplani; côtés très fortement élargis en arrière des épaules, ensuite subparallèles pour les  $2/3$  de la longueur; stries profondes, les intérieures très finement ponctuées, les extérieures un peu davantage; intervalles assez convexes, le troisième avec les deux pores discaux très petits, presque indistinctes; sommet des élytres obtusément arrondi, avec la déclivité apicale assez forte.

Prosternum avec le sillon longitudinal profondément imprimé, sillon antérieur fort, sillon antécocal presque nul; proépisternes lisses; côtés du métasternum pourvus de quelques gros points; premiers segments abdominaux avec les côtés finement et légèrement ponctués et rugueux; segment anal de la ♀ avec deux pores sétigères de chaque côté.

Habitat: Cameroun (KONRADT).

La présente description a été faite sur le paratype (Mus. de Paris); je n'ai pas vu le type, qui est également conservé dans les collections du Muséum de Paris.

8. — *M. (Trichillinus) Schoutedeni* n. sp. (fig. 14).

Long. 9,5 mm. ; larg. 4 mm. Noir brillant, avec une très légère irisation sur les élytres ; pattes et parties buccales d'un brun ferrugineux un peu obscur ; antennes plus claires.

Tête robuste et bien allongée ; yeux amples et modérément convexes, tempes longues et très graduellement convergentes vers le cou ; sillons frontaux modérément allongés, profonds en avant, très légèrement imprimés en arrière ; antennes allongées.

Pronotum subcarré, presque aussi long que large ; avec les côtés assez fortement arrondis en avant, assez rétrécis en arrière, en ligne droite, sans sinuosité ; angles antérieurs obtus, non saillants, assez rapprochés du cou ; angles postérieurs obtus, avec une dent apicale robuste et saillante ; sillons basilaires modérément imprimés, assez allongés ; gouttière latérale modérément profonde en avant, très superficielle en arrière ; espace entre les sillons et les angles postérieurs aplani près des sillons, paraissant déprimé près des angles à cause du rebord latéral fortement relevé ; base non ponctuée ni rebordée ; disque modérément convexe, avec la ligne médiane longue, large et profonde.

Elytres subparallèles, bien convexes, 1,25 fois aussi longs que larges ; côtés très fortement et rapidement élargis en arrière de la base, ensuite parallèles jusqu'aux  $2/3$  de la longueur ; rudiment de striole surnuméraire très réduit ; stries profondes et très finement ponctuées ; intervalles modérément convexes ; sommet des élytres obtusément arrondi, avec la déclivité apicale graduelle.

Prosternum avec le sillon longitudinal très fort ; sillon antécoxal modéré ; sillon antérieur fortement imprimé ; métépisternes allongés, fortement sillonnés le long de tous les côtés ; angles du métasternum ponctués ; premiers segments abdominaux un peu rugueux sur les côtés ; segment anal de la ♀ avec deux pores sétigères de chaque côté.

Habitat : Congo Belge, Kivu, 50 km. S.W. Costermansville, un ex. ♀ unique dans les collections du Musée du Congo Belge à Tervuren.

Cette espèce se rapproche fortement du *M. divotoides* ALLUAUD, mais en diffère surtout par la structure du pronotum : chez *Schoutedeni* les côtés sont absolument dépourvus de sinuosité basale, les angles basilaires sont obtus, fortement relevés et pourvus d'une dent fort saillante.

9. — *M. (Trichillinus) Basilewskyi* n. sp. (fig. 15).

Long. 9,1 mm., larg. 3,5 mm. Noir brillant, modérément irisé, pattes d'un brun rougeâtre très obscur, pièces buccales et antennes d'un rouge ferrugineux. Tête allongée, peu large. Yeux bien convexes, assez petits, tempes peu renflées, graduellement rétrécies en arrière ; sillons frontaux larges et profonds en avant, très fins et réduits à deux rides longitudinales en arrière ; antennes fines et paraissant assez allongées (la moitié apicale des antennes manque chez les deux exemplaires examinés).

Pronotum presque arrondi, les côtés fortement et régulièrement arrondis à partir des angles antérieurs jusqu'à la base ; angles antérieurs obtus, arrondis, fortement rapprochés du cou ; angles postérieurs obtus, avec une dent robuste et bien saillante au sommet ; sillons basilaires allongés, larges, profonds, légèrement divergents en avant ; gouttière latérale assez étroite en avant, s'élargissant graduellement vers la base, profonde, avec le bord extérieur bien relevé ; base pourvue de gros points entre les sillons, non rebordée, avec les côtés obliques ; disque peu convexe, avec la ligne médiane très large et profonde.

Elytres bien convexes, d'un tiers plus longs que larges, parallèles, ayant la plus grande convexité vers les  $3/4$  de la longueur ; côtés fortement élargis en arrière de la base, ensuite parallèles jusqu'aux  $2/3$  de la longueur ; striole surnuméraire courte, profonde, avec quelques gros points ; stries très profondes, fortement et grossièrement ponctuées, surtout sur le disque, un peu moins vers l'apex ; troisième interstrie avec les deux points très réduits ; sommet des élytres brusquement et obtusément arrondi.

Episternes prosternaux lisses, prosternum ayant le sillon longitudinal très modéré et réduit ; sillon antérieur modérément développé ; sillon antécoxal presque indistinct ; métépisternes allongés, pourvus de gros points, de même que les angles du métasternum ; les premiers segments abdominaux sont ponctués et imprimés aux côtés, les suivants moins ; segment anal de la ♀ avec deux pores sétigères de chaque côté.

Mâle inconnu.

Habitat : Gabon, sans autre indication. Deux exemplaires très vieux et mutilés ; holotype dans ma collection ; allotype dans la collection BASILEWSKY.



Cette espèce est dédiée à mon ami P. BASILEWSKY, le spécialiste bien connu des Carabiques Africaines.

10. — *M. (Trichillinus) Lamottei* STRANEO (Description préliminaire en cours de publication) (fig. 16).

Long. 8,6 mm. ; larg. 3,3 mm. Noir brillant, très modérément irisé, avec les antennes, les pattes et les pièces buccales entièrement d'un jaune ferrugineux assez clair.

Tête large et robuste, yeux larges et bien convexes, tempes très courtes, fortement convergentes vers le cou ; sillons frontaux très larges et profonds en avant ; en arrière, bien que atténués, ils sont assez profonds jusqu'au delà de la moitié des yeux ; antennes allongées, dépassant la base du pronotum.

Pronotum cordiforme, transverse, avec les côtés assez arrondis sur les  $\frac{3}{4}$  de la longueur, ensuite subsinués jusqu'à la base ; angles antérieurs obtus, arrondis, peu éloignés du cou ; angles postérieurs presque droits, avec une dent apicale très réduite, presque indistincte ; sillons basilaires larges et profonds, un peu divergents en avant ; espace entre les sillons et les angles postérieurs fortement déprimé près de la base ; gouttière assez large, un peu crénelée, et encore élargie vers la base, avec le bord extérieur près des angles basilaires assez relevé ; base avec une ponctuation et rugosité assez grossières entre les sillons ; disque convexe ; ligne médiane assez large et profonde ; impression transversale antérieure assez marquée, avec une impression irrégulière près de ses extrémités, de chaque côté.

Elytres allongés, subparallèles, modérément convexes, un peu plus d'une fois et demie aussi longs que larges ; fortement élargis en arrière de la base, ensuite presque parallèles, ayant la plus grande largeur vers les  $\frac{2}{3}$  de la longueur ; rudiment de striole surnuméraire très court ; stries très profondes, grossièrement ponctuées ; intervalles bien convexes, le troisième avec les deux pores discaux petits, mais bien distincts, le premier à mi-longueur, le deuxième vers les  $\frac{2}{3}$  ; sommet des élytres assez régulièrement arrondi, déclivité apicale graduelle.

Prosternum avec le sillon longitudinal fortement imprimé, le sillon antérieur très fort, formant un rebord antérieur complet ; sillon antécoxal modéré ; proépisternes avec 2-3 gros points près des sutures internes ; métépisternes allongés, fortement ponctués ;

angles du métasternum couverts de gros points ; premiers segments abdominaux avec les côtés fortement ponctués et imprimés, les autres moins ; segment anal du ♂ avec un pore de chaque côté, deux chez la ♀.

Édage : voir fig. 6.

Habitat : Haute-Guinée, région du Nimba, 2 ex. ♂ et ♀ (Mission LAMOTTE) ; Mont Tô, 1600 m., 1 ex. (id.). Holotype au Muséum de Paris ; paratypes dans la collection BASILEWSKY et dans la mienne.

Cette espèce ressemble beaucoup, à première vue, à *M. flavipes* STRANEO, recueilli lui aussi par la mission LAMOTTE au Nimba ; elle en diffère par les côtés du pronotum distinctement sinués en arrière, par le disque dépourvu de l'impression longitudinale qui, partant de près des angles postérieurs, rejoint la gouttière latérale au niveau du pore sétigère antérieur ; la dent apicale des angles est très réduite ; la tête est plus robuste et toute sa sculpture est plus forte ; les stries sont plus fortement ponctuées, les élytres plus parallèles et allongés, la gouttière latérale du pronotum est encore plus large et son bord extérieur, près des angles postérieurs, est plus relevé.

11. — *M. (Trichillinus) capitatus* n. sp. fig. 17.

Long. 9 mm. ; larg. 3,6 mm. Noir modérément brillant, avec les antennes et les pattes d'un ferrugineux assez clair.

Tête très robuste et convexe, avec la ligne de démarcation du cou bien marquée ; yeux grands et bien convexes, tempes très courtes et fortement convergentes en arrière ; sillons frontaux larges et profonds en avant, peu profonds en arrière, mais bien distincts et délimités à l'extérieur par une carène ; antennes modérément allongées. Pronotum transverse, modérément convexe, avec les côtés fortement arrondis en avant, un peu moins fortement en arrière, mais bien rétrécis et sans trace de sinuosité ; angles antérieurs obtus, arrondis, peu éloignés du cou ; angles postérieurs obtus, avec une petite dent apicale ; sillons basilaires modérément larges et profonds ; espace entre les sillons et le rebord latéral aplani, étroit ; gouttière latérale étroite en avant, élargie en arrière, avec le rebord latéral plus relevé en arrière ; base non ponctuée, non rebordée, un peu déprimée entre les sillons et pourvue de quelques légères rugosités ; disque modérément convexe, avec la ligne médiane profonde, assez large.



Elytres subparallèles, bien convexes, une fois et demie aussi longs que larges, avec les côtés très fortement et brusquement élargis en arrière des épaules, rejoignant rapidement la plus grande largeur, ensuite parallèles jusqu'aux  $\frac{2}{3}$  de la longueur; la plus grande convexité se trouve aux  $\frac{2}{5}$  de la longueur; rudiment de striole surnuméraire très court et profond; stries profondes et fortement ponctuées; intervalles fortement convexes, surtout vers le sommet, le troisième avec les deux points assez distincts; sommet des élytres très obtusément arrondi; sinuosité antéapicale forte.

Prosternum ayant le sillon longitudinal modéré, le sillon antérieur assez fort, l'antécoxal très faible, proépisternes lisses, métépisternes allongés, rugueux et ponctués, angles du métasternum avec quelques gros points; segments abdominaux avec les côtés déprimés et ponctués; segment anal du  $\sigma$  avec un point pilifère de chaque côté.

Chez l'unique exemplaire  $\sigma$  connu, l'intérieur de l'abdomen est rongé par les anthrènes, de sorte que l'édéage manque.

Tarses antérieurs du  $\sigma$  du type normal, avec le deuxième article allongé.

Habitat: Congo Belge, Distr. Kasai, Riv. Louebo et Riv. Loange, un ex.  $\sigma$ , envoyé par J. CLERMONT (ma collection).

Espèce bien tranchée par la forme générale, la conformation de la tête et du pronotum, etc.

12. — *M. (Trichillinus) congoensis* n. sp. (fig. 18).

Long. 10 mm.; larg. 4,1 mm. Noir brillant, élytres légèrement irisés, pattes d'un jaune ferrugineux, avec les genoux un peu plus sombres.

Tête allongée, peu large, avec les sculptures assez modérées; yeux médiocres et modérément convexes, tempes peu développées, modérément convergentes en arrière; sillons frontaux profonds en avant, très atténués en arrière, complètement lisses, non rugueux; antennes fines, modérément allongées, dépassant de très peu la base du pronotum,

Pronotum peu transverse, bien convexe, avec les côtés fortement et presque régulièrement arrondis à la base; angles antérieurs obtus, arrondis, assez rapprochés du cou; angles postérieurs très obtus, avec une dent très menue, presque indistincte; sillons basilaux profonds, modérément allongés; gouttière graduellement

élargie jusqu'à la base, mais peu large partout; espace entre les sillons et les angles aplani, étroit; base non ponctuée ni rebordée; disque convexe, avec la ligne médiane large et très profonde, rejoignant presque la base.

Elytres larges et convexes, 1,4 fois aussi longs que larges; côtés fortement et brusquement élargis en arrière de la base, ensuite subparallèles avec la plus grande largeur à mi-longueur, ensuite graduellement rétrécis; rudiment de striole surnuméraire très court, mais profond et ponctué; stries très profondes, grossièrement ponctuées; intervalles bien convexes, surtout vers le sommet, le troisième avec les deux points bien marqués; déclivité apicale des élytres graduelle.

Prosternum avec le sillon longitudinal très fortement imprimé; sillon antérieur profond, formant un rebord complet; sillon antécoxal faible, mais distinct; métépisternes allongés; premiers segments abdominaux avec les côtés fortement déprimés et densément ponctués; segment anal du  $\sigma$  avec un pore sétigère de chaque côté, deux chez la  $\varphi$ .

Tarses antérieurs du  $\sigma$  ayant le deuxième article très allongé.

Édéage: voir fig. 7.

Habitat: Congo Belge, Kasongo, holotype  $\sigma$  (coll. BASILEWSKY) et allotype  $\varphi$  (ma collection); Thysville, paratype  $\sigma$ ; Kasai Kondue (LEONHARD), une  $\varphi$  (Musée du Congo Belge). Ce dernier exemplaire a été considéré par ALLUAUD comme une  $\varphi$  très grande de *M. guineensis*. Mais, puisque le type de cette espèce a une taille de 7,5 mm. environ, je crois nécessaire de considérer les exemplaires si-dessus, qui mesurent 10 mm., comme appartenant à une espèce différente. L'allotype a le pronotum un peu plus étroit et les côtés rétrécis en arrière en ligne droite, ou même avec une trace de subsinuosité.

13. — *M. (Trichillinus) guineensis* ALLUAUD, *Afra* XI, 1936, p. 14, 16; STRANEO, *Mém. Soc. Ent. Ital.* XXI, 1942, p. 153, 156 (fig. 19).

Long. 8,3 mm.; larg. 3,5 mm. Noir brillant, non irisé, avec les pattes d'un ferrugineux assez clair, les genoux un peu plus obscurs; antennes, pièces buccales et labre ferrugineux.

Tête large, modérément allongée, assez rétrécie en arrière; yeux modérément larges, convexes; tempes allongées, sillons frontaux

très profonds en avant, prolongés en arrière par une côte saillante et carénée; antennes modérément allongées, dépassant à peine la base du pronotum.

Pronotum modérément transverse, avec les côtés fortement arrondis en avant, peu arrondis, presque droits en arrière et considérablement rétrécis vers la base; angles antérieurs non saillants, obtus, avec le sommet peu arrondi; angles postérieurs obtus, un peu dentés; sillons basilaires larges et profonds, subparallèles; gouttière latérale profonde, peu large, avec le bord extérieur assez relevé; espaces entre les sillons et le bord latéral assez étroit, bien convexe; base non ponctuée, un peu déprimée, non rebordée; disque modérément convexe, avec la ligne médiane profonde et allongée.

Elytres subparallèles, avec le disque très peu convexe, 1,4 fois aussi longs que larges, côtés fortement élargis en arrière des épaules, ensuite subparallèles jusqu'aux  $\frac{2}{3}$  de la longueur, graduellement arrondis et rétrécis vers le sommet; rudiment de striole surnuméraire profond et fortement ponctué; toutes les stries et la gouttière latérale des élytres fortement ponctuées, les stries externes encore plus fortement que les internes; intervalles fortement convexes, presque en côte vers le sommet; les deux points du troisième intervalle bien distincts; déclivité apicale des élytres graduelle.

Prosternum ayant le sillon longitudinal assez fort; sillons antérieur et antécoxal assez fortement imprimé; proépisternes lisses, irisés; les deux premiers segments abdominaux fortement déprimés sur les côtés et portant une série de points, les autres presque lisses. Segment anal de la ♀ avec deux pores de chaque côté.

Habitat: Guinée Espagnole, Cabo San Juan; Cameroun, Vallée de la Nouvelle Goko, Jobit (ex coll. FLEUTIAUX), dans les collections de l'I.F.A.N., communiqué par M. BASILEWSKY.

Je n'ai pas vu le type de cette espèce. Comme je viens de le dire dans la description de l'espèce précédente, le paratype du Congo Belge n'appartient pas à cette forme, mais au *congoensis* STRANEO. Je crois avoir correctement identifié cette espèce, qui se rapproche du *congoensis*, mais a une taille considérablement plus petite. La taille des exemplaires du genre *Mallophelmus* n'est pas sujette à des variations considérables.

14. — **M. (Trichillinus) Horni** STRANEO *Arb. Morph. Ent. Berl. Dahlem*, V, 1938, p. 243; *Mem. Soc. Ent. It. XXI*, 1942, p. 154 (fig. 20).

Long. 8,3 mm.; larg. 3,6 mm. Noir de poix, peu brillant, avec les pattes, les antennes et les pièces buccales complètement d'un jaune ferrugineux.

Tête assez étroite et allongée, nettement rétrécie en arrière; yeux assez convexes, tempes allongées, non renflées; sillons frontaux assez allongés, larges, rugueux et un peu ponctués en avant, étroits et un peu marqués en arrière; antennes allongées, dépassant la base du pronotum.

Pronotum assez petit, de peu plus long que large; côtés régulièrement et assez fortement arrondis sur toute la longueur, consitus, non saillants, assez rapprochés du cou; angles postérieurs obtus, non saillants, assez rapprochés du cou; angles postérieurs obtus, dentés; sillons basilaires assez étroits et allongés; espace entre les sillons et le bord latéral peu convexe; base un peu déprimée entre les sillons, avec quelques rugosités et quelques points larges et peu profond, non rebordée; gouttière latérale assez profonde, un peu élargie en arrière, avec le bord latéral assez relevé près des angles postérieurs; disque modérément convexe, avec la ligne médiane assez large et profonde.

Elytres ovalaires, convexes, à peine d'un quart plus longs que larges; côtés fortement élargis en arrière des épaules, avec la plus grande largeur en avant de la mi-longueur, ensuite graduellement rétrécis; rudiment de striole surnuméraire court, mais profond; stries profondes, densément et assez fortement crénelées; intervalles convexes, le troisième avec les deux pores bien distincts.

Prosternum avec le sillon longitudinal très modérément imprimé; sillon antérieur profond, formant un rebord marginal; sillons antécoxaux assez bien marqués; proépisternes lisses: métépisternes allongés, presque lisses; premiers segments abdominaux un peu rugueux-ponctués, les autres lisses; segment anal du ♂ avec une soie de chaque côté, deux chez la ♀.

Tarses comme chez les espèces normales du genre.

Édage inversé, avec la lame apicale arrondie à l'extrémité.

Habitat: Cameroun (CONRADT). L'holotype se trouve dans les collections du Deutsche Ent. Institut.

15. — *M. (Trichillinus) flavipes* STRANEO (Description préliminaire en cours de publication) (fig. 21).

Long. 7,2 mm.; larg. 2,9 mm. Noir de poix, très modérément brillant, presque non irisé; antennes, pattes et pièces buccales d'un jaune ferrugineux clair.

Tête allongée, modérément robuste, avec les sculptures bien fortes; yeux assez petits, fortement convexes, tempes allongées, peu renflées, graduellement convergentes; sillons frontaux profonds, très allongés, en avant partiellement dédoublés par des rides longitudinales de la carène supra-oculaire; antennes modérément allongées.

Pronotum peu transverse, avec les côtés assez fortement et régulièrement arrondis jusqu'à la base; angles antérieurs obtus, arrondis, assez éloignés du cou; angles postérieurs obtus, avec une robuste dent apicale; sillons basilaires allongés, profonds, assez étroits, à peu près parallèles; à la partie apicale de chaque sillon se rattache une dépression longitudinale un peu arquée, superficielle, qui se prolonge jusqu'aux  $\frac{2}{3}$  de la longueur du pronotum, à partir de la base et se rapproche de la gouttière latérale; celle-ci modérément large, avec le bord intérieur formant un arête; base non ponctuée, sauf quelques points très superficiels sur l'espace compris entre les sillons et la gouttière latérale, près des angles postérieurs; disque modérément convexe, avec la ligne médiane longue et profonde.

Elytres ovalaires, modérément convexes, avec les côtés fortement et brusquement élargis en arrière des épaules, ensuite presque parallèles avec la plus grande largeur à mi-longueur; déclivité apicale graduellement rétrécie; stries profondes et fortement crénelées; intervalles convexes, surtout à l'extrémité; les deux pores du troisième intervalle petits, mais parfaitement distincts.

Prosternum avec le sillon longitudinal profond, le sillon antérieur modéré, le sillon antécoxal très faible; proépisternes lisses; métépisternes allongés, fortement sillonnés en avant et sur les côtés; premiers segments abdominaux fortement et irrégulièrement déprimés et ponctués sur les côtés, les autres presque lisses; segment anal du  $\sigma$  avec un pore de chaque côté, deux chez la  $\varphi$ .

Pattes normales.

Edéage: voir fig. 9.

Habitat: Guinée, Nimba (Miss. LAMOTTE) deux exemplaires dont l'holotype (Muséum de Paris).

\*

\*\*

Je termine cette étude en remerciant vivement le D<sup>r</sup> JEANNEL (du Muséum de Paris), le D<sup>r</sup> SCHOUTEDEN et mon ami P. BASILEWSKY (du Musée du Congo Belge à Tervuren) pour la communication des matériaux qui m'ont permis d'exécuter mon travail de révision du seul genre des *Caelostomini* africains que je n'avais pu étudier complètement.

PLANCHE I

A. — Conformation des tarsi antérieurs : 1. *Mallopelmus congoensis* n. sp., 2. *M. congoensis* n. sp., 3. *M. sublaevis* n. sp.; B. — Edéages : 4. *M. robustus* STRANEO, 5. *M. linearis* STRANEO, 6. *M. Lamottei* STRANEO, 7. *M. congoensis* n. sp., 8. *M. strangulatus* ALLUAUD, 9. *M. flavipes* STRANEO; C. — Schéma de l'avant-corps : 10. *M. obesus* ALLUAUD, 11. *M. strangulatus* ALLUAUD, 12. *M. semlikianus* ALLUAUD, 13. *M. dirotoides* ALLUAUD, 14. *M. Schoutedeni* n. sp.

PLANCHE II

Schéma de l'avant-corps : 15. *M. Basilewskyi* n. sp., 16. *M. Lamottei* STRANEO, 17. *M. capitatus* n. sp., 18. *M. congoensis* n. sp., 19. *M. guineensis* ALLUAUD, 20. *M. flavipes* STRANEO.  
21. *Mallopelmus Horni* STRANEO.

PLANCHE III

22. *Mallopelmus linearis* STRANEO, 23. *M. robustus* STRANEO, 24. *M. sublaevis* n. sp.

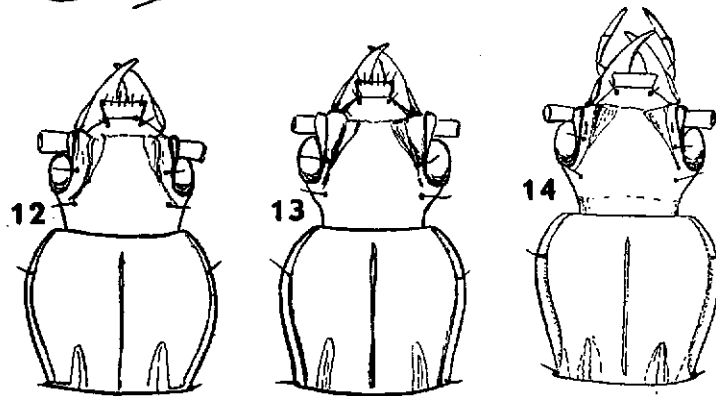
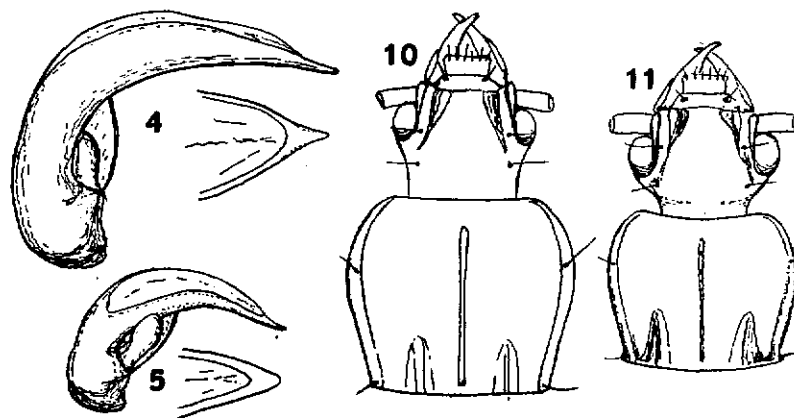
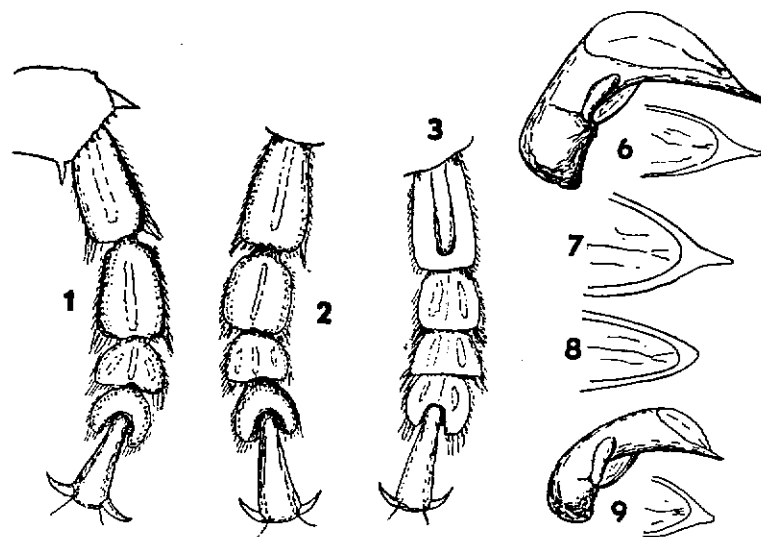


PLANCHE I

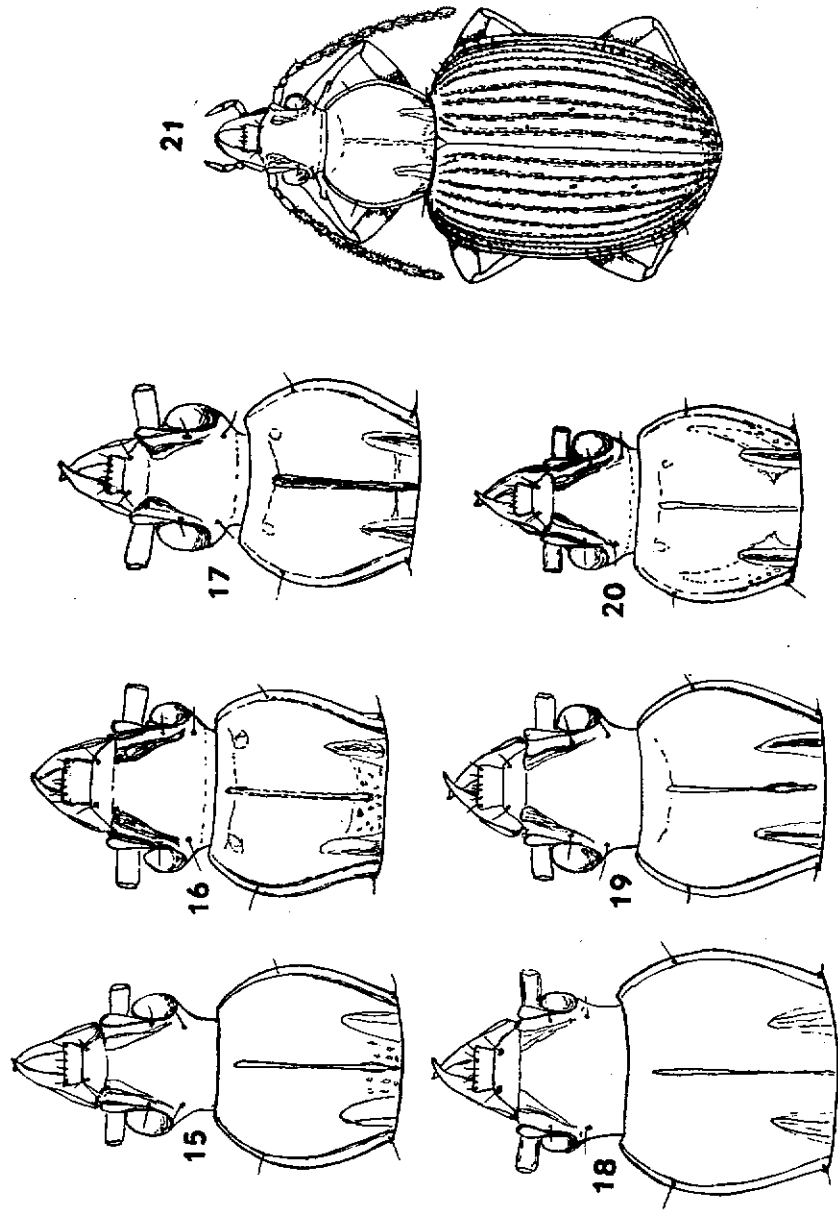


PLANCHE II

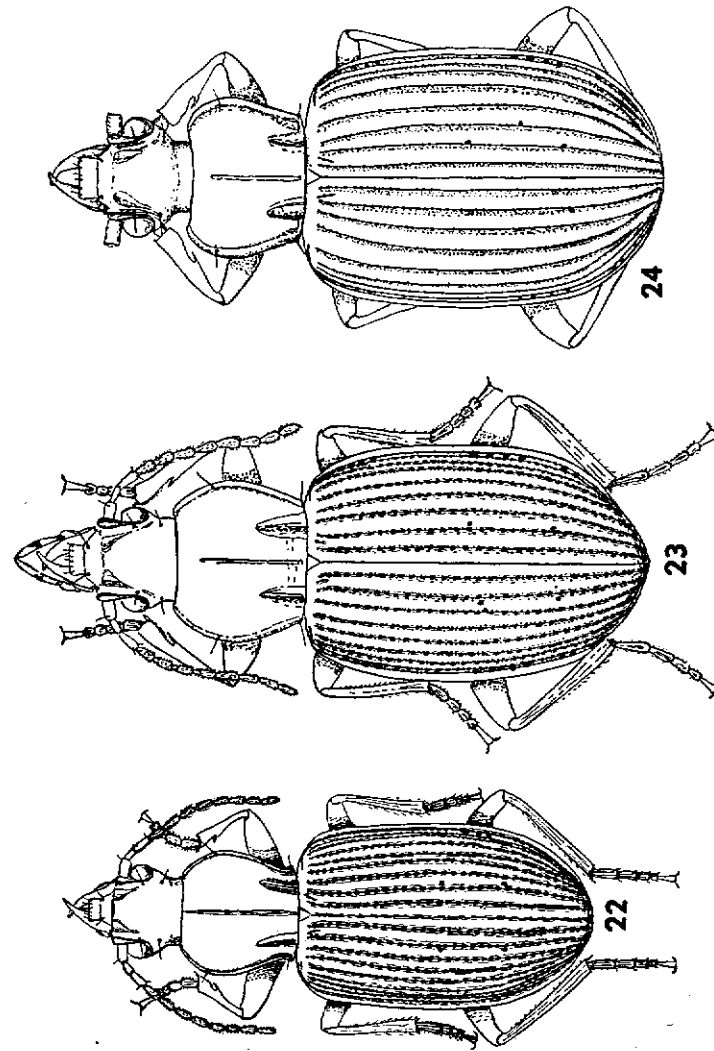


PLANCHE III