

plans. Diffère de *H. Castelnaui* BOCANDÉ, d'Afrique occidentale, et de *H. oxygonus* CHAUDOIR, d'Afrique orientale et centrale, par les stries 2, 3 et 4 profondes jusqu'à l'apex et par les côtés du pronotum nettement sinués en arrière. Se rapproche le plus de *H. Alluandi* JEANNEL, de la Côte d'Ivoire, mais en diffère fortement par la coloration, la présence d'ailes, la taille plus forte, le corps plus trapu et plus robuste, le pronotum plus transversal, les élytres bien plus larges et plus ovoïdes, les stries plus larges, plus profondes, plus fortement ponctuées; les sillons frontaux sont plus courts, plus divergents en avant et plus parallèles en arrière; 8 denticules au bord masticateur des mandibules au lieu de 6; pronotum à ponctuation antérieure et postérieure plus forte et à sillon longitudinal plus long. Enfin, diffère de toutes ces espèces par les trois fossettes de la 3^e strie, qui sont aussi fortes que chez *fossulatus* JEANNEL.

Sur les *Japygidae* (Insecta, Diplura) de Belgique

par F. SILVESTRI (Portici)

En 1911, J. BONDROIT publie un article (1), dans lequel il mentionne la capture dans différentes localités (Beez, Samson, Yvoir) de la vallée de la Meuse, en Belgique, d'une espèce de *Japyx* qu'il réfère au *J. solifugus*. Je n'ai pas vu les exemplaires recueillis par BONDROIT; cependant, je suis persuadé qu'il ne s'agit pas du véritable *J. solifugus*, mais plutôt du *Dipljapyx Humberti*, l'Insecte étant de « grande taille » comme l'écrit BONDROIT.

A part la note citée, je crois que personne, en Belgique, ne s'est occupé de ces Insectes. Avant la dernière guerre, j'avais cependant reçu du regretté D^r Robert LERUTH deux exemplaires de *Japygides* recueillis par lui à Hermalle-sous-Argenteau et dernièrement, 7 exemplaires recueillis par N. LELEUP sous des pierres à Nismes, du 11 au 12 avril 1947, m'ont été envoyés aimablement en étude, par la Direction du Musée royal d'Histoire naturelle de Belgique, que je remercie.

L'exemplaire d'Hermalle avait déjà été reconnu en 1940 comme espèce nouvelle et dédié à l'habile et estimé entomologiste, qui l'avait recueilli: *Metajapyx Leruthi*. Les exemplaires de Nismes appartiennent tous à une seule espèce, décrite par Grassi, et appelée maintenant *Dipljapyx Humberti* (GRASSI).

Il est possible que la Belgique héberge quelqu'autre espèce de *Japygidae*, mais la chose n'est pas certaine. Dans la présente note, je décris pour la première fois la première espèce recueillie par LERUTH et je donne la description de la seconde d'après les exemplaires de Nismes pour qu'il soit facile de la reconnaître.

Il est intéressant de noter que le *Metajapyx Leruthi* est connu

(1) R. JEANNEL. Les Hilétides, une lignée africano-brésilienne. (Rev. franç. d'Entom., IV, 1938, pp. 202-219.)

(1) Ann. Soc. ent. Belgique, LV (1911), p. 8.

de Suisse (2) et le *Dipljapyx Humberti* de Suisse et de France méridionale orientale. Nous ne connaissons rien, jusqu'ici, sur la présence des dites espèces en France et en Italie; mais, en France, il y a d'autres espèces de *Metajapyx* et en Italie, des *Metajapyx* et *Dipljapyx*.

Metajapyx Leruthi sp. n.

♀ Caput supra setis c. 12+12 mm. 0,10 longis et setis paucis brevioribus et brevissimis; antennae 28-articulatae, articuli 3ⁱ seta supera submediana 0,12 longa, articulis ceteris setis et sensilli vide fig. I, 1-2.

Thorax. Pronotum macrochaetis 5+5, quarum sublateralis-submediana 0,16 longa, et setis 5+5 brevioribus; meso- et metanotum setis pronoti similibus; sterna setis brevibus, brevioribus et brevissimis parce instructa.

Pedes setis brevibus et brevioribus sat numerosis tarsi setarum seriebus ventralibus singula setis 4 composita.

Abdomen. Tergitum 1^{um} praescuto setis submedianis longiusculis 1+1, scuto macrochaetis posticis submedianis 1+1; tergitem 2^{um} scuto macrochaetis 3+3, setis submedianis anticis longiusculis 1+1 et setis nonnullis brevissimis; tergita 3^{um} ad 7^{um} macrochaetis typicis 5+5, setis longiusculis submedianis 1+1 et setis nonnullis brevioribus et brevissimis, tergitem 7^{um} angulis posticis rotundatis; tergitem 8^{um} macrochaetis 5+5; quarum 1+1 subanticae submedianae.

Urosternum 1^{um} organis subcoxalibus lateralibus singulo urosterni marginis postici inter stilos quartam partem occupante setis glandularibus brevibus 4 inter sese remotis et setis glandularibus brevioribus uniseriatis c. 16, nec non setis consuetis sensitivis brevissimis, organi subcoxali mediano disculis 6, superficie ante organa subcoxalia lateralibus setis paucis sparsis instructa, superficie cetera ut urosternorum sequentium (Fig. I, 8).

Segmentum ultimum supra medium mensum parum longius quam latius, acropygio brevissimo latiusculo, carinis haud distinctis, superficie supra (cum laterali) macrochaetis 6+1+6.

Forceps segmenti decimi longitudinem medianam aequans, brachiis attenuatis parte distali modice arcuata, brachio dextero dente parum praemediano perparvo, margine praedentali denticulis sub-

(2) WYGODZINSKY, P.-W. — Beiträge zur Kenntnis der Dipluren und Thysanuren der Schweiz, LXXXIV (1941), p. 132.

obtusis uniseriatis 3, margine postdentali integro, brachio laevo dente perparvo postmediano, margine praedentali proximali denticulis 3, quorum 1^{us} et 2^{us} quam 3^{us} parum maiores et parum acutiores, margine praedentali cetero paullum sinuoso tuberculo obtuso minimo supero et 3 minimis inferis, margine postdentali integro.

Long. corporis ad mm 4,80; lat. urotergiti 7ⁱ 0,54; long. antennarum 1,40.

Habitat. Hermalle-sous-Argenteau: 2 ♀♀ recueillies par feu le D^r R. LERUTH, à qui j'ai l'honneur de dédier l'espèce.

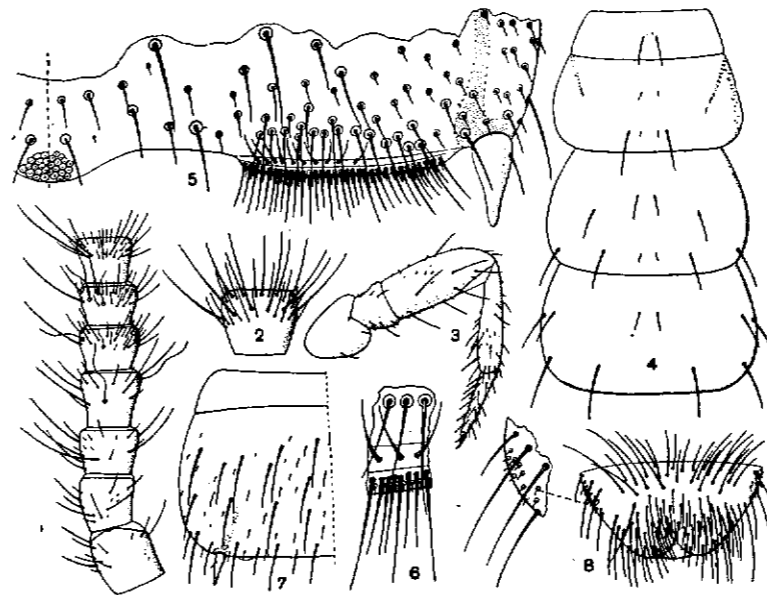


FIG. I.

Metajapyx Leruthi: 1. antennae dexterae pars proximalis prona; 2. eiusdem antennae articulus decimus quintus pronus; 3. pes paris tertii; 4. abdominis pars postica a segmento sexto prona; 5. forcipis brachium laevum subtus inspectum; 6. urosterni primi dimidia pars postica; 7. urosterni primi organis subcoxalis lateralis particula magis ampliata (figg. varie ampliatae).

Gen. **Dipljapyx** SILVESTRI

♀ Capitis et thoracis chaetotaxia ut typica *J. solifugi*, abdominis tergito 1^o scuto macrochaetis posticis nullis vel 1+1, tergito 2^o macrochaetis 2+2 (4^a et 5^a) vel 3+3 (1^a, 4^a et 5^a) tergita 3^{um} ad 7^{um} macrochaetis 4+4 (1^o semper absente).

Antennae 30-32-articulatae, trichobothriis consuetis, articuli a trichobothrio supero parum postmediano, articularum 5ⁱ et 6ⁱ trichobothriis superis parum praemedianis.

Maxillae primi paris lobo interno laminis 5 pectinatis instructo.

Abdomen tergito 7^o lateribus subparallelis (retrorsum paulum convergentibus) haud convexis, angulis posticis in processum a basi angustiores breviter productis, quam tergito 8^{um} fere 1/4 latiore et vix brevior.

Urosternum 1^{um} organo subcoxalibus lateralibus setarum glandularium serie transverse antica brevi ad latus internum a postica parum remota et serie postica integra, nec non setis sensitivis posticis instructa, organo subcoxali mediano disculis plus minusve numerosis instructo.

Urosterna 2^{um} ad 7^{um} setis et vesiculis parvis instructa.

Segmentum ultimum medium supra mensum subaeque longum atque latum vel aliquantum longius quam latius, acropygio parvo.

Forceps quam segmenti decimi longitudo mediana parum longior vel parum brevior, brachiis elongatis parte distali modice arcuata, brachio dextero dente praemediano, margine praedentali tuberculo supero et tuberculis inferis paucis, margine postdentali crenulato, brachio laevo dente submediano vel parum praemediano parvo, margine praedentali tuberculis nonnullis superis et inferis aucto, margine postdentali integro vel vix crenulato.

Mas. Urosterna foveis anticis nullis; appendices genitales subconicae, setulosae.

Species typica: *Dipljapyx italicus* (SILVESTRI).

Observatio: Genus hoc ad *Metajapyx* SILVESTRI proximum est, sed urosterni 1ⁱ organo subcoxalibus lateralibus setarum glandularium seriebus duabus separatis altera interna abbreviata, altera integra, et forcipis brachio dextero margine praedentali tuberculo supero et tuberculis inferis saltem distinctum est.

Dipljapyx Humberti (GRASSI)

Japyx solifugus HUMBERT (nec HALIDAY), Rev. et Mag. Zool. (2) XX (1868), p. 348, pl. 22, fig. 6-7.? BONDROIT, Ann. Soc. ent. Belgique LV (1911).

Japyx solifugus var. *Humberti* GRASSI, Atti Acc. Gioenia Sc. nat. Catania (3) XIX (1885) p. 11.

Japyx faucium VERH., Deutsche ent. Zeit. 1923, p. 46, fig. 13-14.

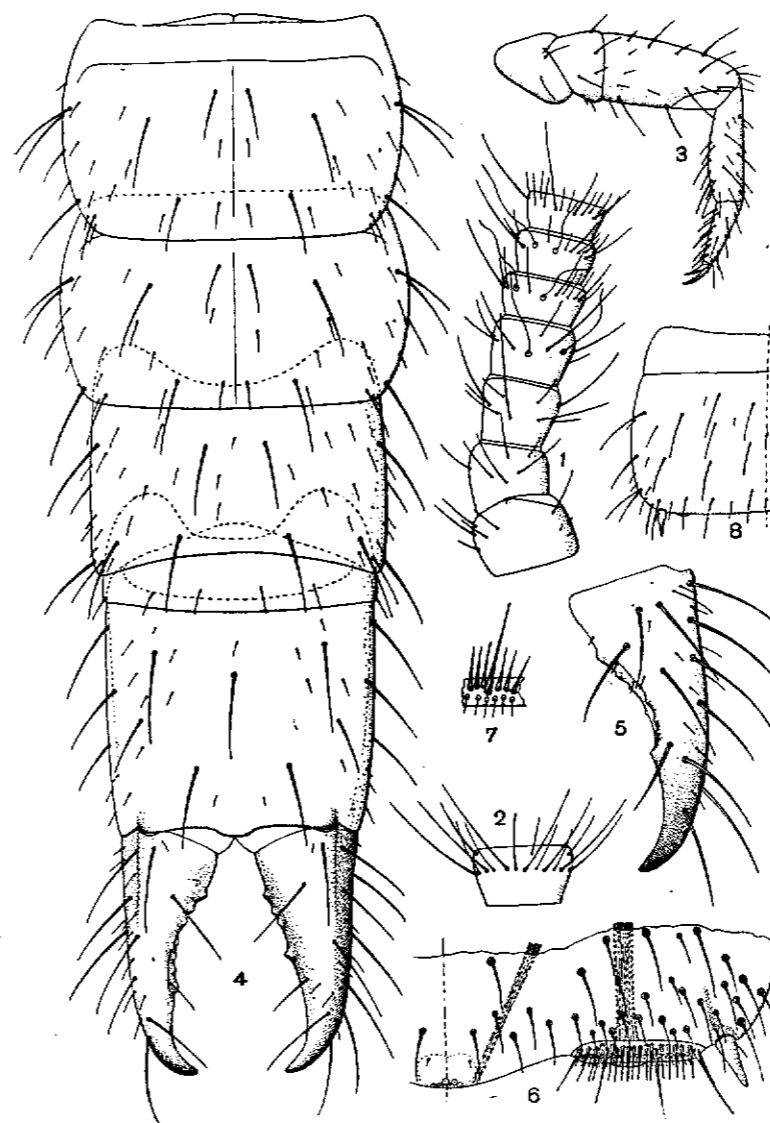


FIG. II.

Dipljapyx Humberti: 1. antennae dexteræ pars proximalis prona; 2. eiusdem antennae articulus decimus quintus pronus; 3. pes paris tertii; 4. abdominis tergita primum ad tertium; 5. urosterni primi dimidia pars antica; 6. eiusdem urosterni organi subcoxalis lateralis particula magis ampliata; 7. urosterni quinti dimidia pars; 8. feminae papilla genitalis a facie postica inspecta (figg. varie ampliatae).

♀ Caput supra setis c. 12 + 12 mm 0,32 longis, setis c. 15 + 15 brevioribus et nonnullis brevissimis; antennae 30-articulatae, articuli 3ⁱ seta supera submediana mm 0,40 longa, articulis ceteris sensillis et setis vide fig. II, 1-2.

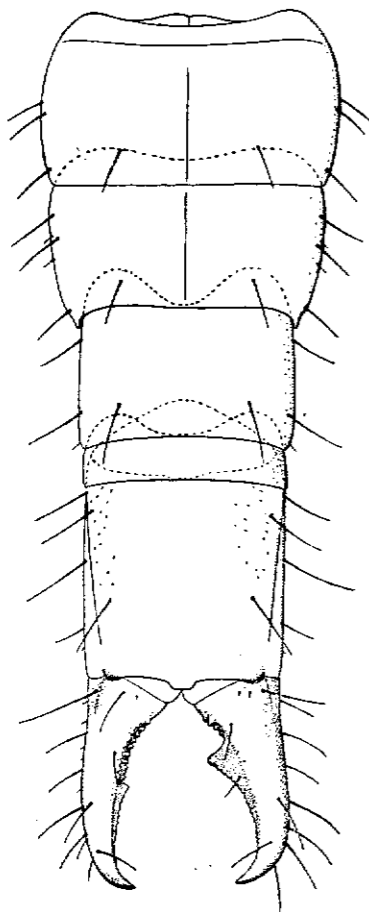


FIG. III.

Dipljapyx Humberti: abdominis pars postica a segmento sexto prona (ampliata).

Thorax. Pronotum macrochaetis 5 + 5, quarum sublateralis submediana mm 0,42 longa, setis 5 + 5 brevioribus et nonnulla brevissima; meso- et metanotum setis pronoti similibus; sterna setis brevibus sat numerosis et nonnullis brevioribus et brevissimis.

Pedes articulis 1° ad 3^{um} parce setosis, tibia et tarso setis parum

magis numerosis, tarsi setarum seriebus ventralibus singula setis 6 composita.

Abdomen. Tergitum 1^{um} praescuto setis longiusculis submedianis 1 + 1, tergatum 2^{um} macrochaetis 3 + 3 et setis submedianis subanticis longiusculis 1 + 1, tergata 3^{um} ad 7^{um} macrochaetis 4 + 4 setis submedianis subanticis a 3° ad 5^{um} gradatim minoribus et a 5° evanidis, tergatum 7^{um} angulis posticis in processum brevioris angustioris acutum retrorsum productis; tergatum 8^{um} macrochaetis 2 + 2 (sublateralibus et lateralibus) subposticis.

Urosternum 1^{um} organis subcoxalibus lateralibus singulo urosterni marginis posticis inter stilos occupante, setis glandularibus seriei anticae interna brevioribus c. 10, seriei posticis in exemplo maiore (♀) c. 30 longiusculis et brevibus transverse uniseriatis, setis sensitivis posticis brevissimis numerosis, organo glandulari mediano disculis c. 29, urosterni superficie ante organa subcoxalia lateralibus setis brevibus numerosis area circulari basali inter sese paullum remotis uniseriatis et setis brevioribus praesertim per totam superficiem sublateralem, superficie cetera setis paucis longiusculis ut urosternorum sequentium (Fig. II, 7).

Forceps segmenti decimi longitudinem medianam dorsualem subaequans, brachiis parte distali attenuata sat arcuata, brachio dextero dente praemediano magno, margine praedentali profunde sinuoso, tuberculo praedentali supero robusto, tuberculis inferis 3, quorum primum robustum et quam superum parum maius et plus minusve distincte incisione parva divisionem simulans, affectum, tuberculis 2° et 3° parvis, margine postdentali vix crenulato vel subintegro, brachio laevo dente paullum postmediano parvo, margine praedentali parum sinuoso tuberculis parvis superis 9 et inferis 10, margine postdentali vix crenulato vel subintegro.

Papilla genitalis setis numerosis ut fig. II, 8 demonstrat.

Long. corporis ad mm 11,5; lat. urotergiti 7ⁱ 1,50; long. antennarum 3.

Habitat. Exempla examinata et hic descripta (7 ♀♀) a clar. N. LELEUP ad Nismes sub saxis lecta fuerunt.