

reproche en la qualifiant de « double lapsus calami » (1), une erreur d'impression que je n'ai pas vue lors de la correction des épreuves de mon travail, et cela dans un paragraphe, comme indiqué, où il n'est question que de *europome* Esp. Mes correspondants ont rectifié eux-mêmes, car chacun sait que *europome* est de ESPER et *europomene* de OCHSENHEIMER. Il serait d'ailleurs enfantin de parler de *europomene* pour la faune belge. Le lecteur pourrait croire, par le texte de BERGER, qu'en citant « Lettre entomologique mensuelle », je me suis permis de faire état d'une « correspondance privée, confidentielle et clandestine » (BERGER, loc. cit. p. 32). Je n'ai jamais considéré comme « clandestine », cette feuille portant le nom et l'adresse de l'expéditeur. Pour ce qui est du caractère « privé et confidentiel », elle fut reproduite en entier par « *Lambillionea* » (n° de 1944, 44^e ann.).

C. minuscula BTLR. f. *peruviensis* DUFRANE. BERGER (loc. cit. p. 32) dit qu'il est synonyme de *C. dimera* DOUBL. et HEW. f. *♀ semperi* STRECKER. C'est exact; ces espèces montagnardes sont très voisines.

BERGER a cru utile de faire paraître une note critique de mon travail. Je lui ai répondu franchement. En sciences, vérité aujourd'hui; erreur demain. Personne n'en a le monopole, nul n'est infaillible et affirmation ne signifie pas toujours raison. Je déclare terminée avec M. BERGER, toute controverse, présente ou future, à propos de mon travail « *Pieridae* ».

— « *Pieridae* » (loc. cit.) p. 71 ligne 18: supprimer: *calida-duplex* et remplacer par *calida-bipupillata*; ligne 24, remplacer *calida-ocellata* par *calida-pupillata*.

Notes sur les Odonates de Belgique

(3^e Série)

par E. SCHOFFENIELS

Les espèces mentionnées dans cette troisième série (1), appartiennent en grande partie à MM. M. GOETGHEBUER (G) et J. DE RIEMAECKER (R).

Je leur suis très reconnaissant d'avoir mis à ma disposition les renseignements que je publie ci-dessous.

Je puis aussi, grâce à l'amabilité de M. F. CARPENTIER, conservateur à l'Université de Liège, citer les espèces (U) des collections de l'Institut Ed. Van Beneden (Liège).

SUBORD. ZYGOPTERA.

Platycnemis pennipes PALLAS. — Turnhout, 30-VII-1913, ♀, ♂, (R.).

Pyrrhosoma nymphula CHARPENTIER. — Destelbergen, Heusden, Overmeire, Waerschoot, (G.).

Tronchiennes, 13-VI-1904, ♂; Gand, 2-V-1910, 3 ♀♀, ♂; Destelbergen, 25-IV-1945, ♀, (R.).

Herstal (Ile de Monsin), 31-V-1908, ♀, ♂; Diepenbeek, 2-VI-1941, ♀; Hoegne, 24-VI-1903, ♂, (U.).

Polleur (Fays), 10-V-1945 (2), un mâle terrassé par *Tenthredo atra* L., (dét. R.-B. BENSON). Ce dernier enserrait dans ses mandibules, entre la tête et le prothorax, le *Pyrrhosoma* qui ne présentait plus que des tremblements convulsifs. Les

(1) Pour les deux premières séries, voir: Bull. Ann. Soc. Ent. Belg.; 82, 1946, 85-89 et 83, 1947, 112-116.

(2) Capture déjà signalée; cfr. Notes sur les Odonates de Belgique (1^{re} série), Bull. Ann. Soc. Ent. Belg.; 82, 1946, 85-89.

mœurs carnassières des espèces du genre *Tenthredo* sont bien connues. M. P. MARÉCHAL, à qui j'ai relaté l'observation, me fait cependant remarquer qu'il n'a trouvé nulle part un Odonate signalé comme proie.

Ischnura elegans VAN DER LINDEN. — Destelbergen, Heusden, Overmeire, Sleidingen, Waerschoot, Melle, Bellem, (G.).

Mont-St-Amand, 23-VI-1942, ♂; Gand, 13-VI-10, ♀; Bellem, 13-VI-1904, ♀, (R.).

Herstal (Ile de Monsin), 21-VII-1908, 2 ♀♀; 16-VI-1910, ♀; Angleur, 13-VII-1909, ♀, (U.).

ab. *violacea* SELYS. — Heusden, (G.).

I. pumilio CHARPENTIER. ab. *aurantiaca* SELYS. — Heusden, (G.).

Enallagma cyathigerum CHARPENTIER. — Destelbergen, Overmeire, (G.).

Calmphout, 27-VII-1908, ♂, 2 ♀♀, (R.).

Coenagrion hastulatum CHARPENTIER. — Overmeire, (Dr. ROUSSEAU).

C. pulchella VAN DER LINDEN. — Destelbergen, Heusden, Overmeire, Gand, Knocke-s/Mer, Tronchiennes, (G.).

Renaix, 2-VI-1905, ♀; Vinderhout, 26-VI-1904, ♂; Gand, 31-V-1906, ♂, ♀, 13-VI-1910, ♀, 7-VII-1907, ♀; St-Denis-Westrem, 31-V-1906, ♀; Waerschot, 30-VI-1943, ♂, (R.).

C. puella LINNE. — Tronchiennes, Sleydinge, Gand, Destelbergen, Overmeire, Knocke-s/Mer, (G.).

Mont-St-Amand, 23-VI-1942, ♂, ♀; Waerschot (bois), 30-VI-1943, 2 ♂♂, ♀, (R.).

Erythromma najas HANSEMANN. — Destelbergen, Heusden, (G.).

E. viridulum CHARPENTIER. — Destelbergen, (G.).

Palaeobasis tenella VILLERS. — Overmeire (Dr. ROUSSEAU), Calmphout, 27-VII-1908, 2 ♀♀, ♂, (R.).

Sympycna fusca VAN DER LINDEN. — Thielen, 13-III-1913, ♂, (R.); Genck (Winterslag), VIII-1928, ♀, (U.).

Lestes virens CHARPENTIER. — Embourg, 2 ♀♀, (U.).

L. viridis VAN DER LINDEN. — Tronchiennes, Gand, Destelbergen, Heusden, Overmeire, (G.).

Villers-s/Lesse, 7-IX-1911, ♀, (U.).

L. dryas KIRBY. — Cluysen, 2-VII-1904, ♂; Vinderhout, 2-VIII-1904, ♀; Oostacker, 24-VII-1908, ♀, (R.).

Genck (Winterslag), VIII-1928, ♀, (U.).

L. sponsa HANSEMANN. — Heusden, Tronchiennes, Bellem (Kraenpoel), Overmeire, Heyst-s/Mer, (G.).

Vance, 10-VIII-1904, ♂, ♀, Meirelbeke, 2-VIII-1905, ♂, 10-VII-1908, 2 ♂, 2 ♀; Vinderhout, 29-VII-1905, 2 ♀♀, (R.).

Herstal (Chertal), 22-VI-1913, ♀; Genck (Waterschei), VIII-1928, ♂, (U.).

L. barbarus FABRICIUS. — Knocke-s/Mer, (G.).

Agrion virgo LINNE. — Thielen, 28-VII-1914, ♂; Olsene, 28-VI-1904, ♀; Hachy (Fouches), 10-VIII-1904, 2 ♀♀; Furfooz, 22-VIII-1904, ♀, (R.).

Limbourg, 28-V-1911, ♂; Eprave, VI-1909, ♂, 20-VI-1909, ♀; Sy-s/Ourthe, ♀, (U.).

A. splendens HARRIS. — Heusden, Zwynaerde, (G.).

Boom, 24-VIII-1901, ♂; Waulsort, 16-VIII-1908, 2 ♂♂; Turnhout, 11-VI-1911, 2 ♂♂, 18-VI-1913, ♂; Couvin, 13-VI-1905, ♂, (R.).

Embourg, 28-V-1911, ♂, ♀, (U.).

SUBORD. ANISOPTERA.

Gomphus pulchellus SELYS. — Heusden, (G.).

Turnhout, 18-VI-1913, ♂, ♀, (R.).

Genck, Herstal (Ile de Monsin), 14-VI-1913, ♀, (U.).

Cordulegaster boltonii DONOVAN. — Pepinster, (larve), éclosion le VI-1941, ♀, (U.).

Brachytron pratense MULLER. — Heusden, Destelbergen, Gand, Waerschoot, (G.).

Aeschna juncea LINNE. — Wandre (La Xhavee), IX-1915; Visé, 15-VII-1910, ♀, (U.).

A. grandis LINNE. — Commun Heusden, Overmeire, Sleydinge, Gand, (G.).

Arlon, 9-VIII-1904, ♂; Turnhout, 6-VIII-1911, ♀; Thielen, 22-VI-1913, ♀, (R.).

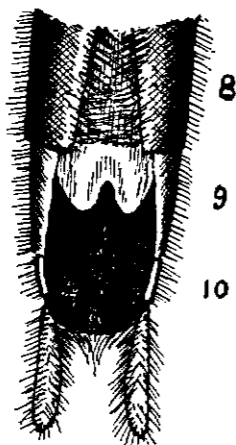
A. cyanea MULLER. — Gand, Heusden, Overmeire, Sleydinge, Waerschoot, (G.).

St-Denis-Westrem, 13-VII-1907, ♀; 22-VIII-1908, ♂; Mont-St-Amand, 1-VIII-1942, ♂; Melle, 28-VI-1942, ♀; Waerschoot, 30-VI-1943, ♀, (R.).

Eprave, 31-VIII-1909, ♂; Liège (rue Vivegnis), 25-VII-1943, ♀; Poupehan, VIII-1944, ♂, (U.).

Liège, 1-IX-1947, ♂, (!).

- A. mixta* LATREILLE. — Heusden, Destelbergen, Dickebusch, (G.). Genck, 1885, ♂, (U.).
- A. isocetes* MULLER. — Heusden, Overmeire, (G.). Gand (environs), St-Denis-Westrem, 20-VI-1908, ♀, (R.).
- Anax imperator* LEACH. — Près des grands étangs de Heusden, Overmeire, (G.).
- Pepinster, (larve), éclosion, VI-1941, ♂, (U.).
- Seraing-s/Meuse (Vecquée), 14-VII-1945 (2). Un mâle capturant et dévorant en plein vol *Lasiocampa quercus* L., ♂, (Lepidopt.; *Lasiocampidae*).



Cordulia aenea L. — Extrémité de l'abdomen (8^e, 9^e, 10^e segments), face ventrale, montrant l'écaïlle vulvaire (X 8).

- Cordulia aenea* LINNE. — Heusden, Overmeire, Destelbergen, (G.). Oud-Turnhout, 29-V-1911, ♂; Merxplats, 16-VI-1915, ♂, (R.). Reickheim, 20-VI-1892, ♂; Eprave, 5-VI-1941, ♂, (U.). Beaufays (Lac en cœur), 3-VI-1945, (2). Une femelle capturée en pleine ponte.
- Comme chez tous les Anisoptères (sauf Aeschnides), la ponte est exophytique. Les œufs ont alors la forme sphérique, caractéristique de ce mode de ponte. Ils sont abandonnés dans l'eau en amas gélatineux. Pour ce faire, la femelle vole en « sur place » à quelque trente centimètres de la surface de l'eau et plonge rythmiquement le bout de l'abdomen dans l'eau. Les

- œufs, amassés sous l'écaïlle vulvaire, (voir figure), se détachent au simple contact du liquide. J'ai pu faire cette observation en tenant la femelle par les ailes et en lui plongeant l'abdomen dans un tube plein d'eau, chaque fois qu'un amas d'œufs se présentait sous l'écaïlle vulvaire. J'ai ainsi obtenu quatre pontes successives qui m'ont donné, trois semaines plus tard, de jeunes larves bien vivantes.
- Somatochlora metallica* VAN DER LINDEN. — A. C. Heusden, Overmeire (près des grands étangs), (G.).
- Turnhout, 27-V-1911, ♂; Gierle, 3-VI-1913, ♂ 16-VI-1913, ♂; Cluysen, 11-VII-1904, 2 ♂♂; Destelbergen, 1-VII-1942, ♀ 22-Merxplats (Koekhoven), 16-VI-1915, ♂, (R.).
- Genck (Bockryck), 6-VI-1886, ♀, (U.).
- Oxygastra curtisii* DALE. — Étangs de Genck, ♀, ♂; Barvaux-s/Ourthe, 4-VIII-1927, ♀ (M. DANSE), (U.).
- Orthetrum caeruleum* FABRICIUS. — Westwezel, 28-VII-1908, ♂, (R.).
- Munsterbilsen, 10-VIII-1890, ♂; Bilsen, 30-VI, ♂, (U.).
- O. cancellatum* LINNE. — Destelbergen, Laethem-St-Martin, Overmeire, (G.).
- Genck, ♂, (U.).
- O. brunneum* DE FONSCOLOMBE. — Genck, 6-VIII-1886, (U.).
- Libellula quadrimaculata* LINNE. — Destelbergen, Heusden, Overmeire, (G.).
- St-Denis-Westrem, 20-VI-1908, 2 ♂♂; Turnhout, 12-V-1911, ♂; Oud-Turnhout, 1-VI-1911, ♂; Raevens, 3-V-1914, ♂, (R.).
- Embours, 25-V-1911, ♀; Diepenbeek, 26-V-1910, ♂, (U.).
- L. depressa* LINNE. — Gand, Destelbergen, Heusden, Overmeire, Waerschoot, Sleydinge, (G.).
- Olsene, été 1903, ♀, 26-VI-1908, ♀; Angleur (Sart-Tilman), 26-V-1911, ♂; Dalhem, VI-1917, ♀, (U.).
- L. fulva* MULLER. — Destelbergen, Termondes, Overmeire, (G.).
- V-1942, ♀, (R.).
- Sympetrum vulgatum* LINNE. — Overmeire, 25-VIII-1943, ♂, (R.).
- Anthisnes (Ouhar), 15-IX-1892, ♂, (U.).
- S. striolata striolata* CHARPENTIER. — Heusden, Destelbergen, Melle, Nukerke, (G.).
- Vance (Arlon), 10-VII-1904, ♂; St-Denis-Westrem, 19-IX-1906,

- ♀; Gand, 2-VI-1908, ♂, été 1910, ♂; Beerse, 6-X-1915, ♂; Assenede, 8-IX-1943, ♂, ♀, (R.).
Kinkempois, 28-VII-1910, ♂, (U.).
- S. fonscolombi* SELYS. — Lanklaer, 15-VIII-1892, ♀, (U.).
- S. flaveolum* LINNE. — Destelbergen, Heusden, Laethem-St-Martin, Waerschoot, Sleydinge, (G.).
Gand, 21-VIII-1904, ♂; Meirelbeke, 5-VIII-1906, ♂, (R.).
Bilsen, 30-VI-19??, ♀; Vottem, ♂; Seraing-s/Meuse, VII-1913, (U.).
- S. sanguineum* MULLER. — Destelbergen, Melle, Overmeire, Sleydinge, Waerschoot, La Panne, (G.).
St-Denis-Westrem, 16-VIII-1904, ♂; Sulsique, 20-VII-1905, ♀; Overmeire, 25-VIII-1943, ♂, (R.).
Blankenberghe, 18-VIII-1947, ♂, (!).
Seraing-s/Meuse (Vecquée), 14-VII-1911, ♀, (U.).
- S. danae* SULZER. — Heusden, (G.).
Calmphout, 27-VII-1908, 2 ♂♂, 3 ♀♀, (R.).
Genck, 30-VI-1886, ♂, (U.).
- S. pedemontanum* ALLIONI. — Arlon, 9-VIII-1904, ♂, ♀, (R.).
- Leucorrhinia dubia* VAN DER LINDEN. — Calmphout, 27-VII-1908, 3 ♀♀, ♂; Oud-Turnhout, 1-VI-1911, 2 ♀♀, ♂; 16-VI-1911, ♀, (R.).
Diepenbeek, 26-V-1910, ♂, ♀, (U.).
- L. pectoralis* CHARPENTIER. — Heusden, (G.).
- L. rubicunda* LINNE. — Heusden, (G.).
Diepenbeek, 26-V-1910, ♂; Recht (Born), 20-V-1892, ♂, (U.).

Remarques au sujet de quelques espèces des genres *Amblyteles* et *Ctenichneumon*

(Hym. Ichneumonidae)

par Jean LECLERCQ

1. *Amblyteles impolitus* BERTHOUMIEU 1894.

Cette espèce fut décrite d'Espagne et d'Algérie et n'a plus été retrouvée depuis BERTHOUMIEU. En étudiant les *Amblyteles* du Musée de Roubaix qui m'ont été confiés par M. E. CAVRO, j'ai découvert une ♀ capturée à Wavrechain (France, Nord), 19-VII-1907.

Cet exemplaire inattendu correspond parfaitement aux diagnoses publiées par BERTHOUMIEU (1894, 1895) et SCHMIEDEKNECHT (1930). Je l'ai comparé avec plusieurs ♀♀ d'*A. uniguttatus* var. *fumigator* GRAVENHORST et j'ai relevé les points suivants qui peuvent compléter utilement la description originale :

a) Corps robuste, de 16 mm., entièrement mat; couvert d'une pubescence noire-brune.

b) Dessus de la face profondément ponctué-réticulé; antennes épaisses.

c) Tête et thorax entièrement d'un noir terne; abdomen noir sauf le 2^e tergite et une tache apicale au milieu du postpétiole qui sont roux-brun.

d) Ailes enfumées, stigma brun-noir.

e) Thorax densément et profondément ponctué, avec tendance à la réticulation sur les pleures. Ecusson à ponctuation profonde et serrée.

f) Pattes robustes, noires sauf les tibias et tarsi antérieurs bruns-foncés. Les fémurs, surtout postérieurs, ont une ponctuation éparsée et irrégulière des deux côtés, ils sont brillants du côté interne et mats du côté externe.