

Deux Diptères nouveaux de Belgique

par M. GOETGHEBUER

Forcipomyia canicularis nov. sp. (Ceratopogonidae).

♂ *Longueur* du corps : 2 mm. En entier noir, y compris les pattes et sauf les balanciers qui sont jaunâtres. Mésonotum faiblement luisant avec des soies et de la pubescence peu denses d'un jaune doré; tarses à reflets blancs.

Antenne à panache très fourni, noir: antenne de 14 articles; l'ensemble des articles 2-10 un peu plus court ou presque aussi long que les 11-14 réunis (65 : 72); les 11-24 allongés, cylindriques, le 11° très long, subégal aux trois derniers réunis, 2 1/2 fois aussi long que le 12°, qui est plus long que chacun des suivants; le 13° plus court que le 14°; celui-ci muni d'un stylet à l'extrémité (37 : 14 : 9 : 11) (fig. 2).

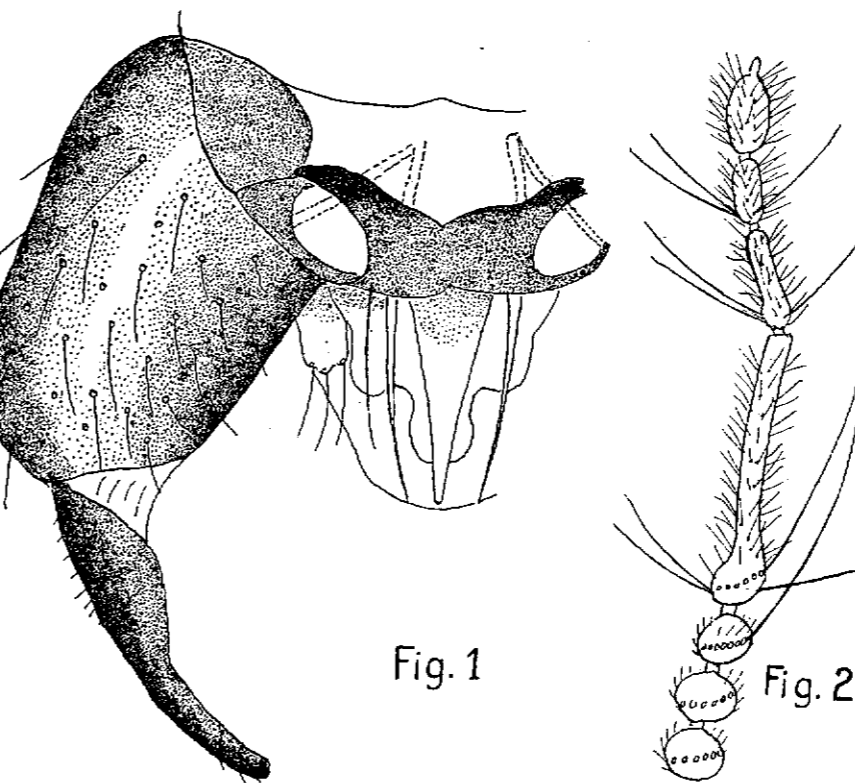
Palpe de 4 articles; le 2° le plus long et un peu épaissi à la base.

Métatarse postérieur à peine plus court que le 2° article, le 3° une demi fois plus long que le 4°; les 2 articles terminaux subégaux. Tarse antérieur conformé comme le tarse postérieur.

Aile à lobe présent et arrondi; r4+5 aboutissant au milieu de la longueur alaire; R1 un peu plus courte que la R2, qui est oblitérée; f-cu sous l'extrémité de r4+5; m1 beaucoup plus rapprochée de la pointe alaire que la cu1; aile pubescente sur toute la surface. Il n'y a pas de trace de tache blanche au bord antérieur.

Hypopyge (fig. 1) à article terminal épaissi dans sa moitié basale. Paramères longues, minces et acérées.

♀ Même taille et même coloration. *Antenne* de 14 articles; le 2-9 pas plus longs que gros, un peu amincis au bout distal; les 10-14 un peu plus longs que gros; l'ensemble des 2-9 une demi fois environ aussi long que les 10-14 réunis. Tibias intermédiaires et postérieurs garnis d'écaillés lancéolées. Tarses comme chez le ♂. *Aile* sans tache blanche au bord antérieur; f-cu un peu proximale de r4+5. Métatarses postérieurs subégaux ou même égaux aux 2° article des tarses; pattes antérieures brisées.



Orthocladus stagnicola nov. sp. (Chironomidae Orthocladinae).

♂ *Longueur* du corps : 3 mm. Jaune; mésonotum à bandes séparées d'un noir luisant; pleures jaunes; mésonotum noir; scutellum jaune verdâtre de même que les épaules; pattes verdâtres; balanciers blanchâtres.

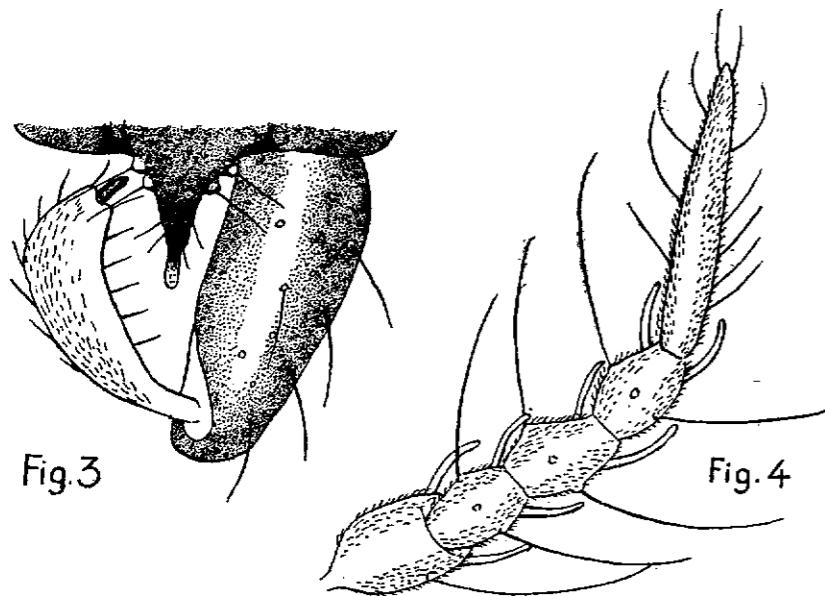
Yeux nus. *Palpes* relativement courts.

Antennes à panache noir, composées de 14 articles; les articles

basaux plus larges que longs; à partir du 6^e au moins aussi longs que larges; A.R. = 2 environ. Le dernier article est pointu au bout distal, finement pubescent.

Tarse antérieur barbu; A.R. = 0,5; longueur proportionnelle des fémur: tibia: métatarse: 2^e article: 3^r: 4^e: 5^e = 33: 40: 20: 15: 8.

Aile blanchâtre, nue, sans microtriches; r₄+5 un peu dépassée par la costale (de la longueur de la r-m); lobe interne arrondi, proéminent; r₂+3 aboutissant à l'extrémité du premier tiers de



l'espace entre r₁ et r₄+5; celle-ci plus rapprochée de la pointe alaire que la cu₁; f-cu un peu distale de la r-m.

Pointe dorsale du 9^e tergite abdominal long, large à la base, pourvu de quelques soies; article basal sans lobe interne; article terminal grand, assez incurvé.

♀: *Longueur* du corps: 2,5 mm. Même coloration mais bandes du mésonotum plus largement séparées que chez le ♂.

Antennes de 6 articles; les 3-5 plus ou moins ovales; le 6^e très long, plus étroit que chacun des précédents, pointu au bout distal,

pourvu de quelques soies incurvées; cet article terminal atteint environ les 3 articles précédents réunis; appendices hyalins épaissis.

Cette espèce est voisine de *O. Thienemanni* mais en diffère par la r₄+5 qui n'est pas dépassée par la costale chez cette dernière, par A.R. = 0,5 au lieu de 0,75, par l'hypopyge qui présente un lobe chez *Thienemanni*; enfin chez la ♀ de celle-ci l'antenne a 6 articles au lieu de 7 chez *Thienemanni*.

Lieu de capture: Près d'un étang à Knocke-s/Mer (Étang de la Victoire, à Albert-Plage), le 20 juin 1947. 4 ♂♂ et 1 ♀.