

coloration blanchâtre, garnie sur les deux faces d'une fine pilosité courte et blanchâtre », si bien décrite par le D^r BEQUAERT, est évidemment l'image parfaite d'une *pelote adhésive* ou *pulville*. Chacune des aristas du *Lophosia* monstrueux semble donc avoir hérité de la moitié des appendices qui terminent un tarse de Tachinide, c'est-à-dire d'une griffe et d'une pelote adhésive.

Ajoutons qu'il serait extraordinaire que les deux chètes, ainsi que le dit le D^r BEQUAERT lui-même, aient été lésés de conserve. Il est donc peu probable qu'il puisse s'agir d'un régénérat et que c'est plutôt à une cause intrinsèque que le *Lophosia fasciata* recueilli à Chiny devra le puissant intérêt qu'il ne pourra manquer de susciter parmi les tératologistes (5).

Musée royal d'Histoire naturelle de Belgique.

(5) Cette note était à l'impression lorsque M. le D^r J. BEQUAERT m'a fait savoir qu'il offrait le *Lophosia* monstrueux au Musée Royal d'Histoire Naturelle de Belgique. Grâce à ce geste généreux, le précieux Diptère est donc venu enrichir les collections nationales.

Collemboles de Belgique

récoltés par R. Mayné

par C. DELAMARE DEBOUTTEVILLE

On trouvera ci-dessous l'étude d'une petite collection de Collemboles récoltés par R. MAYNÉ, chef du service d'Entomologie appliquée de Belgique. Cette collection m'a été transmise par mon collègue G. MARLIER à qui j'adresse mes remerciements. La grande abondance dans ces récoltes de *Xenylla welchi* FOLSOM est intéressante mais non extraordinaire car il semble que cette espèce, qui ne se trouve que rarement, forme toujours des colonies très populeuses.

Xenylla welchi FOLSOM

Xenylla welchi :

FOLSOM, 1916, Proc. Nat. Mus., 50, p. 497, pl. I, 18, figs. 150-157. — Kansas, Illinois.
MILLS, 1934, Monograph (= *subwelchi* D.). — Iowa.

Xenylla subwelchi :

DENIS, 1924 (b.), Ann. Soc. Ent. Fr., pp. 216-218, fig. 17-25. — Monaco.
POISSON, R., 1927, Bull. Soc. Linn. Norm., 7^e sér., t. X, pp. 60-61. — Caen (Calvados).
BONET, 1929 (c), p. 795. — Province de Madrid, Espagne.
DENIS, 1931 (b), Portici, p. 76. — San José, Costa Rica.

STATIONS.

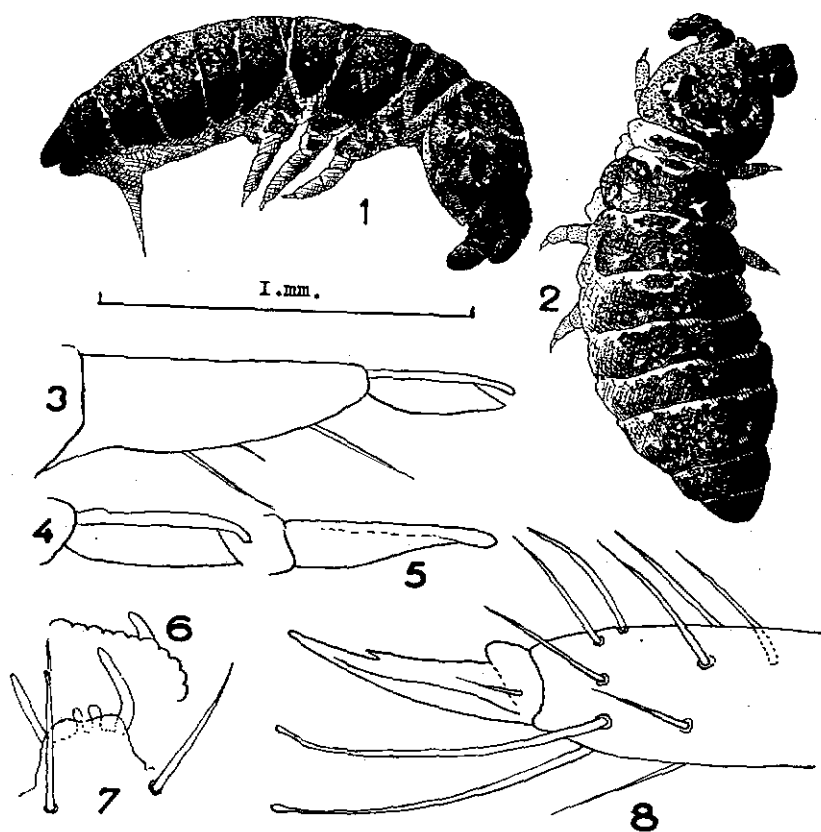
Plusieurs milliers d'exemplaires dans les champignons à Mesvin, le 15-IV-1945 (R. 61-6) et le 10-IV-1947 (R. 62-2) 1 seul exemplaire.

DIAGNOSE.

Il m'a été possible d'examiner de nombreux exemplaires de cette espèce grâce à l'amabilité du professeur R. POISSON qui a bien voulu me donner une de ses préparations provenant du jardin

botanique de Caen. Les exemplaires belges cadrent parfaitement avec ceux-ci. 0,8 mm. au maximum. Le pigment bleu foncé est réparti sur tout le corps en macules plus au moins denses (fig. 1, 2). Le pigment est plus rare sur la face ventrale du corps, dans la région buccale et sur les appendices. Les taches oculaires sont d'un noir opaque. Pas de pigment sur les membranes intersegmentaires. Le prothorax n'offre rien de particulier, il est moyennement développé. On distingue des prétergites nets en avant du mésothorax, du métathorax et du premier segment abdominal.

La forme générale du corps est, en général, sensiblement plus trapue que celle d'un *Hypogastrura*.



Xenylla welchi Fols. : 1. Habitus. — 2. Habitus. — 3. Furca. — 4 et 5. Mucron. — 6. Epine anale de profil. — 7. Organe sensoriel du troisième article antennaire. — 8. Griffe de la patte postérieure.

Il importe de noter que certains exemplaires sont presque complètement dépigmentés.

Grains cutanés assez forts, coniques. Antennes épaisses et plus courtes que la tête. Organe sensoriel du quatrième article antennaire pourvu d'une massue apicale rétractile et de quatre poils olfactifs courts et épais (1 interne et 3 supéro-externes). Organe sensoriel du troisième article antennaire composé de deux bâtonnets sensoriels à peu près parallèles et renflés à l'apex, protégés par un fort repli cutané et encadrés par deux soies sensorielles. L'organe est enfin protégé par deux poils (fig. 7).

Cinq omma. de chaque côté de la tête. Pas d'organe postantennaire.

Tibiotarse muni de deux verticilles de poils. Un ergot capité à la première paire de pattes, deux aux deux autres paires. Ces ergots (fig. 8) sont légèrement plus longs que la griffe. Celle-ci porte une dent interne nette. Je n'ai pas pu voir de dents latérales. Une soie prétarsale assez longue. Un tubercule empodial net (fig. 8). *Furcula* bien développée.

Le manubrium est long et porte quelques petites soies dorsales. Chaque dens est pourvue de deux poils dorsaux, le proximal étant le plus long. Mucron nettement séparé de la dens dont le corps est légèrement recourbé à l'apex (fig. 3, 4 et 5), portant une lamelle externe large terminée en pointe large à l'extrémité. Épines anales très petites, à peine trois fois plus hautes que les tubercules tégumentaires, légèrement recourbées à l'apex (fig. 6). Rétinacle avec trois dents en général.

Remarque.

DENIS avait créé *X. subwelchi* en se basant sur la différence que présentaient ses exemplaires avec ceux de FOLSOM en ce qui concernait la structure de l'organe sensoriel du troisième article antennaire (FOLSOM représentait sur ses figures un organite sensoriel accessoire de position latérale). Par ailleurs, FOLSOM indiquait que la lamelle du mucron de *X. Welchi* était élargie et non point la lamelle externe comme c'est le cas pour les exemplaires de DENIS.

MILLS (1934) a montré que la première de ces divergences tenait à une anomalie et que la seconde reposait sur une erreur d'observation.

Répartition.

Amérique du Nord: Kansas, Illinois, Iowa.

France: Monaco, Caen (Calvados). M. R. POISSON me dit en avoir retrouvé à plusieurs reprises.

Amérique centrale: Costa Rica, San José.

Espagne: Province de Madrid.

Je n'ai jamais eu l'occasion de récolter cette espèce au cours de mes très nombreuses chasses en Bretagne et dans le Bassin parisien. Les colonies de cette espèce ne sont donc pas fréquentes.

Hypogastrura manubrialis assimilis (KRAUSB.)*Station.*

Mesvin, le 10-IV-1945 (R. 62-2), 10 exemplaires.

Remarque.

Tous les exemplaires sont totalement dépourvus de pigment sur le corps. Les taches oculaires sont elles-mêmes peu pigmentées. La lamelle mucronale est toujours large. L'espèce est répandue dans toute l'Europe du Nord et moyenne, ainsi qu'en Amérique du Nord. Elle devient peu fréquente dans les régions méridionales.

Xenylla welchi FOLSOM et *Hypogastrura manubrialis assimilis* (KRAUSB.) n'étaient pas encore signalés en Belgique.

(Laboratoire de Zoologie du Muséum.)

Liste d'Insectes intéressants capturés surtout aux environs de Visé

par Jos. MULLER

En vue de l'élaboration de la présente liste, comprenant des espèces capturées surtout dans la région de Visé depuis plusieurs années déjà, j'ai dû avoir recours à l'aimable obligeance de plusieurs de mes collègues mieux spécialisés: MM. P. MARÉCHAL, A. COLLART, M. BECQUAERT, G. FAGEL, L. FRENNET. Je tiens à les en remercier bien vivement. Plusieurs Coléoptères ont été déterminés par les soins de feu F. GUILLEAUME, de très regrettée mémoire (1).

Coléoptères

Harpalus honestus DFT. — Stokem-lez-Arlon, 21-VI-37.

Acupalpus consputus DFT. — Lixhe, 6-V-37.

Acupalpus (= *Stenolophus*) *luteatus* DFT. — Lanaye, 20-III-37.

Hydroporus discretus FAIRM. — Bombaye, 16-V-43, dans une mare dans un bois.

** *Dytiscus* (= *Macrodytes*) *lapponicus* GYLL. — ♀ Warsage, XI-33 (voir *Bull. Ann. Soc. Ent. Belg.*, 1946, fasc. III, IV).

* *Emus hirtus* L. — Visé, 5-VI-42, sur un crottin frais.

* *Velleius dilatatus* F. — 1 ex. d'une larve prise à Warsage le 1-XI-35, éclore le 2-IV-36 (nid de Frelons visité par les Pics); Comte, VIII-39, dans un nid de Frelons; 6 ex. d'un élevage de Comte, VIII-39, dans un nid de Frelons. 6 ex. d'un élevage de nombreuses larves capturées à Saint-André le 2-X-46, dans un nid de Frelons et éclos entre le 20 et le 23-V-47 (T. COLLARD, apiculteur à Blégny-Trembleur).

(1) L'astérisque (*) précédant un nom indique que l'espèce mentionnée est rare; la double astérisque (**) signale une espèce très rare.