

Tropideres undulatus PANZ., Anlier, VII-1947, 4 ex.

Acalles camelus F., Virton, VII-1946 et 1947, 10 ex.

Acalles roboris CURT., Jurassique, VII-1947, nombreux ex.

Acalles lemur GERM., Belg. n. sp., Virton, VII-1947, nombreux ex.

Trachodes hispidus L., Virton, VII-1947, nombreux ex.

Tychius femoralis BRIS., Belg. n. sp., Plancenoit, VI-1935.

Mecinus collaris GERM., Torgny, VII-1946, 1 ex.

Mecinus circulatus MARSH., Torgny, VII-1946, 1 ex.

Rhamphus oxyacanthae MARSH., Belg. n. sp., Houx, VI-1947, 1 ex.

Ceutorrhynchus Derennei F. GUILLEAUME, Jurassique, VII-1946 et 1947.

Epurea rufomarginata STEPH., Anlier, VII-1946, quelques ex.

Amara meridionalis PUTZ., Belg. n. sp., Auderghem, X-1943, 1 ex.

— M. GHESQUIÈRE fait ensuite la présentation de deux ouvrages qu'il signale à l'attention de ses collègues : le premier, de notre collègue français P. LEPESME, a pour titre "Les Coléoptères des denrées alimentaires et des produits industriels entreposés" (Paris, Lechevalier, 1944); le second, "Les Coléoptères des Antilles", I in Faune de l'Empire Français, par MM. LEPESME, FLEUTIAUX, LEGROS et PAULIAN (Paris, 1944). Ces deux volumes sont abondamment illustrés et pourvus de nombreuses références bibliographiques.

— Plusieurs membres ayant remarqué la présence du Doryphore en quantité extraordinaire, dans certaines régions, une discussion générale a lieu à ce sujet. Plusieurs collègues soulignent que, par suite de la longue période de sécheresse qui a sévi cette année, nous assistons à une véritable migration de ces Insectes, en quête de plantes nourricières.

— A propos des effets consécutifs à cette "saison sèche", d'une durée inaccoutumée en notre pays, M. BERGER signale qu'il a pu observer une augmentation du nombre des générations de certaines espèces de Lépidoptères, ainsi que la diminution de la taille des représentants de la dernière génération. L'accroissement du nombre de générations, d'autre part, a provoqué, dans certains cas, un chevauchement de celles-ci, qui, en temps normal, demeurent nettement distinctes.

— La séance est levée à 16.55 heures.

Scelionidae de la Faune belge

(HYMENOPTERA PARASITICA)

PAR

H. R. DEBAUCHE
(Louvain)

SCELIONIDAE
TELENOMINAE

GEN. *TIPHODYTES* BRADLEY

Tiphodytes BRADLEY. — *Canad. Ent.*, XXXIV, p. 179, 1902.

Tiphodytes gerriphagus (MARCHAL)

Limnodytes gerriphagus MARCHAL. — *Ann. Soc. Ent. France*, LXIX, p. 174, 1901.

Tiphodytes gerriphagus BRADLEY. — *Canad. Ent.*, XXXIV, p. 179, 1902.

Litus cynipseus SCHULZ (non HALIDAY, ex. err.). — *Ann. Biol. Lac.*, IV, p. 188, 1911 (syn. n.).

1 ♂: Campenhout, 5-IX-41.

Cette espèce intéressante fut capturée par "fauchage" sur les *Phragmites* au bord du canal de Louvain à Malines. MARCHAL l'a élevée sur œufs de *Gerris*. SCHULZ l'aurait obtenue d'œufs de *Limnobates*. Il est difficile de comprendre comment SCHULZ a pu confondre cette espèce caractéristique avec *Litus cynipseus* HAL., un Mymaride parasite d'œufs de Staphylinides, largement répandu en Europe.

GEN. *MICROPHANURUS* KIEFFER

Microphanurus KIEFFER. — *Tierreich*, XLVIII, p. 91, 1926.

Microphanurus grandis (C. G. THOMSON)

Telenomus grandis THOMSON. — *Ofv. Ak. Förh.*, XVII, p. 169, 1860.

Aphanurus grandis KIEFFER in ANDRÉ. — *Spéc. Gén. Hym. Eur. Alg.*, XI, p. 76, 1912.

Microphanurus grandis KIEFFER. — *Tierreich*, XLVIII, p. 99, 1926.

1 ♀ : Tervueren, 23-VIII-44.

Sur graminées dans plantation de Mèlèzes. Jusqu'à présent l'espèce n'était connue que de Suède. Elle est bien reconnaissable à sa sculpture rugueuse, à sa massue antennaire fusiforme de six articles et au pedicellus plus court que le III^e article.

BAEINAE

GEN. *BAEUS* HALIDAY

Baeus HALIDAY. — *Ent. Mag.*, I, p. 270, 1833.

Baeus seminulum HALIDAY

Baeus seminulum HALIDAY. — *Ent. Mag.*, I, p. 270, 1833.

1 ♀ : Héverlé, 19-IX-41.

Sur plantes basses dans futaie mixte de Chênes et de Hêtres. La coloration de cet exemplaire est brune et ressemble assez à celle de *B. castaneus* KIEFF. mais les caractères morphologiques sont ceux de *B. seminulum* HAL. : tête et thorax chagrinés, velus ; abdomen alutacé, très velu ; articles du funicule de l'antenne très transverses.

TELEASINAE

GEN. *XENOMERUS* WALKER

Xenomerus WALKER. — *Ent. Mag.*, III, p. 355, 1836.

Xenomerus ergenna WALKER

Xenomerus ergenna WALKER. — *Ent. Mag.*, III, p. 356, 1836.

Xenomerus ergenna MANEVAL. — *Bull. Soc. Ent. France*, XLI, p. 9, 1936.

5 ♂ : Héverlé, 9-VII-42.

Sur graminées dans une plantation de Pins. Cité de Belgique par MANEVAL : 1 ♂, Forêt de Soignes, 16-VII-33 (CREVECŒUR leg.).

GEN. *PARAGRYON* KIEFFER

Paragryon KIEFFER. — *Ann. Soc. Sci. Brux.*, XXXII, pp. 189, 199, 1908.

Paragryon algicola KIEFFER

Paragryon algicola KIEFFER. — *Boll. Lab. Zool. Portici*, IV, p. 343, 1910.

5 ♂ : Forêt de Loverval, 10/14-VIII-41.

1 ♂ : Vossem (Tervueren), 21-VI-44.

1 ♂, 1 ♀ : Tervueren, Etang du Mérisier, 14-VII-45.

L'espèce est répandue dans nos régions, elle est bien reconnaissable aux caractères suivants : la tête est très large, lenticulaire, au moins deux fois et demie aussi large que longue, le vertex étroit (fig. 1, 2, p. 271), front entièrement chagriné, mat, chez le ♂, le front présente parfois deux zones lisses derrière les antennes, mais n'est jamais lisse sur toute sa largeur ; le ♂ a des antennes très fines, environ une fois et demie aussi longues que le corps, les articles du flagellum linéaires, l'avant-dernier au moins quatre fois plus long que large, le V^e présentant une forte apophyse dentiforme vers le milieu de son côté interne, chez la ♀, les articles III et IV sont nettement allongés, le III^e environ deux fois plus long que large et plus long que le pedicellus, le IV^e environ une fois et demie plus long que large ; le scutellum est chagriné, mat ; la striation du deuxième tergite forte, pas raccourcie sur les côtés, le troisième tergite alutacé.

Paragryon funebris sp. n.

♂ ♀ : Noir ; trochanters, base des tibias et tarsi bruns.
Tête épaisse, notablement plus large que le thorax, à peine deux fois plus large que longue, vertex large, régulièrement arrondi (fig. 3, 4, p. 271), yeux latéraux, postgenae égales au tiers du diamètre horizontal de l'œil, stemmaticum en triangle équilatéral, vertex chagriné, luisant, front entièrement lisse et très brillant, genae longitudinalement striées. Antennes du ♂ un peu plus longues que le corps ; scapus fusiforme, aciculé ; pedicellus globuleux ; III^e article deux fois aussi long que le pedicellus ; flagellum formé d'articles subégaux, cylindriques, à peine plus de deux fois aussi longs que larges, le V^e un peu plus long que le IV^e et présentant une forte dilatation latéro-distale ; pubescence rude, aussi longue que la largeur des articles. Antennes de la ♀ courtes ; scapus aussi long que les six articles suivants ; pedicellus subglobuleux ; III^e et IV^e articles courts, le III^e à peine plus long que large, pas plus long que le pedicellus ; IV^e aussi long que large, globuleux, comme les V^e et VI^e qui sont petits, plus étroits que le IV^e ; articles VII à XII fortement dilatés, trans-

versaux, formant ensemble une grosse massue ovoïde, le VIII^e et le XII^e moins large que les autres (fig. 5, p. 271).

Mesonotum chagriné, mat, sans notaulices, scutellum lisse, brillant, metanotum lisse, présentant une faible élévation médiane, segment médiaire rugueux, luisant, mesopleure bordée de gros points.

Ailes réduites à des moignons linéaires, atteignant à peine l'extrémité du scutellum.

Abdomen lenticulaire, à peine plus long que large; pétiole transversal, profondément strié; deuxième tergite strié dans sa partie antérieure, les stries très courtes sur les côtés où ce tergite est chagriné, mat; troisième tergite alutacé, luisant, les autres tergites très courts, chagrinés; pubescence fine, éparse.

Long.: ♂: 0,8 mm.; ♀: 0,8 mm.

Antenne du ♂ (1):

Sc.	P	III	IV	V	VI	VII	VIII	IX	X	XI	XII
0,184	0,048	0,080	0,082	0,094	0,082	0,085	0,088	0,088	0,088	0,084	0,116

Antenne de la ♀:

Sc.	P	III	IV	V	VI	VII	VIII	IX	X	XI	XII
0,223	0,044	0,048	0,032	0,022	0,022	0,024	0,032	0,034	0,034	0,032	0,058

4 ♂, 1 ♀: Héverlé, 12-IV-42 (Type, allotype et paratypes).

1 ♀: Héverlé, 19-VIII-42 (Paratype).

1 ♂: Forêt de Loverval, 10-VIII-41 (Paratype).

PLATYGASTERINAE

GEN. *IPHITRACHELUS* (HALIDAY) WALKER

Iphitrachelus (HAL.) WALKER. — *Ent. Mag.*, III, p. 273, 1835.

Iphitrachelus KIEFFER. — *Tierreich*, XLVIII, p. 564, 1926.

A la diagnose générique reprise par KIEFFER (1926), qui ne paraît pas avoir connu le génotype, il y a lieu d'ajouter ce qui suit: notaulices profonds, élargis en arrière; antennes du ♂ de dix articles, scapus épais portant, sur toute sa longueur, une large membrane sous laquelle se loge le flagellum au repos. IV^e article gros, présentant une large excavation latéro-distale; les antennes de la ♀ de huit articles, le scapus semblable à celui du ♂, articles III et IV dilatés,

(1) Toutes les mensurations sont données en mm.

le VIII^e formant une grande massue ellipsoïde sans trace de segmentation (fig. 6, 7, p. 271).

Scutellum très convexe, séparé du mesonotum par une dépression transversale lisse.

Iphitrachelus lar (HALIDAY) WALKER

Iphitrachelus lar (HAL.) WALKER. — *Ent. Mag.*, III, p. 273, pl. 12, f. 1, 1835 (♂).

Iphitrachelus lar WALKER. — *Ann. Mag. Nat. Hist.*, Ser. 2, VII, p. 213, 1851 (♀).

♂ ♀: Noirs, tête et thorax mats, abdomen brillant; antennes brun clair, le scapus jaune; les pattes jaunes, le dernier article des tarses rembruni; membrane médiaire jaune.

Tête transversale, plus de deux fois aussi large que longue, largement excavée en arrière chez le ♂, moins chez la ♀, fortement chagrinée, mate; yeux latéraux, saillants, hémisphériques. Antennes du ♂ plus courtes que le corps, scapus chagriné à sa face externe, la membrane large, translucide, couvrant tout le flagellum au repos; pedicellus globuleux, presque sphérique; III^e article ovoïde, plus épais que le pedicellus et près de deux fois plus long; IV^e article de moitié plus long que le III^e, fortement dilaté et présentant une large excavation distale; prolongé en col mince au delà; V^e et VI^e articles de même forme que le IV^e, mais plus petits, environ aussi longs que larges au milieu, le col distal plus court; articles VII à IX aussi longs que larges, cyathiformes, plus courts que les précédents; X^e article conique, environ deux fois plus long que l'avant-dernier; pubescence du flagellum très longue, fine, disposée en verticilles, (fig. 6). Antennes de la ♀ plus courtes; scapus semblable à celui du ♂; pedicellus ovoïde; III^e et IV^e articles égaux, deux fois plus longs que le pedicellus, ovoïdes, fortement épaissis; articles V à VII petits, un peu dilatés dorsalement, aussi longs que larges, les deux premiers de profil triangulaire, le VII^e cyathiforme; VIII^e article aussi long et à peine plus épais que les articles III et IV ensemble, formant une grande massue ellipsoïde indivise (fig. 7, p. 271).

Mesonotum fortement chagriné, comme la tête, mat, les notaulices bien marqués, convergents et élargis en arrière; scutellum rugueux, fortement bombé, hémisphérique, séparé du mesonotum par un sillon transversal profond et lisse.

Ailes dépassant l'abdomen, hyalines, ayant leur plus grande largeur à l'extrémité, ciliation presque nulle.

Long. : ♂ : 0,8 m/m ; ♀ : 0,82 m/m.

Antenne du ♂ :

Sc.	P	III	IV	V	VI	VII	VIII	IX	X
0,232	0,038	0,056	0,082	0,054	0,052	0,044	0,040	0,037	0,080

Antenne de la ♀ :

Sc.	P	III	IV	V	VI	VII	VIII
0,260	0,044	0,080	0,084	0,034	0,030	0,030	0,166

1 ♂, 1 ♀ : Eegenhoven (Louvain), 4-IX-41.

1 ♀ : Campenhout (Canal de Louvain à Malines), 5-IX-41.

1 ♂, 1 ♀ : Tervueren, 20-VIII-44.

Cette espèce intéressante se trouve principalement dans les endroits ombrés et humides, elle ne paraît avoir été signalée jusqu'ici que d'Irlande et de Rhénanie.

GEN. *METACLISIS* FÖRSTER

Metacclisis FÖRSTER. — *Hym. Sud.*, II, pp. 106, 109, 1855.

Metacclisis phragmitis sp. n.

1 ♀ : Noir-brun en entier, les antennes, les trochanters et la base des tibias à peine plus clairs. Ailes hyalines.

Tête un peu plus de deux fois aussi large que longue, vertex et genae superficiellement chagrinés, luisants ; front lisse, brillant ; pubescence courte éparsée ; yeux antéro-latéraux, non saillants, ocelles disposés en arc.

Antennes plus courtes que la tête et le thorax ensemble ; scapus faiblement épaissi distalement, aussi long que les cinq articles suivants ; pedicellus cyathiforme, aussi épais que le scapus ; articles III à VII transverses, semblables ; VIII^e un peu plus épais que le VII^e, transverse également ; IX^e et X^e fortement épaissis, le IX^e aussi long que large, arrondi à la base, environ deux fois plus long que le VIII^e, X^e ovoïde, de même épaisseur que le précédent et deux fois plus long que large, (fig. 8, p. 271).

Thorax finement alutacé, luisant, sa pubescence fine et courte, peu serrée ; pronotum à peine visible d'en haut ; mesonotum bombé, aussi large que long, largement arrondi en demi-cercle en avant, notaulices fins, mais bien marqués, convergents en arrière ; scutellum semi-circulaire, bombé, brillant à pubescence éparsée ; metathorax et segment

mediaire très courts, ascendants. Ailes antérieures dépassant l'extrémité de l'abdomen, régulièrement arrondies à l'extrémité ; sous-costale n'atteignant pas le milieu de la côte, basale peu distincte, perpendiculaire ; pubescence fine, très courte, couvrant régulièrement toute la surface de l'aile, ciliation courte. Ailes postérieures n'ayant pas la moitié de la largeur des antérieures, leur pubescence semblable et leur ciliation un peu plus longue que celle des antérieures.

Abdomen fusiforme, présentant un net renflement basal au niveau de la jonction du premier tergite avec le second ; tergites lisses, brillants ; premier tergite plus long que large distalement ; deuxième tergite dépassant la moitié de la longueur de l'abdomen, atteignant sa plus grande largeur à l'extrémité ; les autres segments formant ensemble un cône court, transversaux, le sixième tergite à peine plus long que le précédent. Tarière saillante, noire, environ de la longueur du métatarse postérieur.

♂ : Inconnu.

Long. : 0,7 m/m.

Antenne :

Sc.	P	III	IV	V	VI	VII	VIII	IX	X
0,150	0,054	0,022	0,020	0,020	0,020	0,024	0,024	0,042	0,080

1 ♀ : Tervueren (Etang du Mérisier), 20-IV-45, (Type).

Obtenu par "fauchage" des Phragmites, autour du petit étang. Les trois espèces européennes peuvent se séparer comme suit :

♀

1. — VI^e segment abdominal prolongé en tube environ aussi long que les trois précédents ensemble. Notaulices indistincts. Sous-costale dépassant le milieu de la côte . *M. areolata* HALIDAY.
- VI^e segment abdominal non prolongé en tube, à peine plus long que le précédent. Notaulices bien marqués. Sous-costale n'atteignant pas le milieu de la côte 2.
2. — Les trois derniers articles de l'antenne fortement dilatés, VIII^e et IX^e égaux et de même forme. . *M. montagnei* MANEVAL.
- Les deux derniers articles de l'antenne fortement dilatés, VIII^e et IX^e inégaux, le IX^e beaucoup plus épais que le VIII^e et près de deux fois plus long *M. phragmitis* sp. n.

L'abdomen de *M. phragmitis* m. est conformé comme chez *M.*

montagnei MANEV., très différent de celui de *M. areolata* HAL., la nervation est aussi celle de *M. montagnei*, mais la structure de l'antenne est tout autre.

GEN. *INOSTEMMA* HALIDAY

Inostemma HALIDAY. — *Ent. Mag.*, I, p. 270, 1833.

Inostemma foersteri KIEFFER

Inostemma foersteri KIEFFER. — In ANDRÉ, *Spéc. Gén. Hym. Eur. Alg.*, XI, p. 487, 1914.

Inostemma foersteri KIEFFER. — *Tierreich*, XLVIII, p. 586, fig. 230, a, b, 1926.

Inostemma foersteri SZELENYI. — *Ann. Mus. Nat. Hung.*, XXX, p. 109, 1936.

4 ♀ : Tervueren, Etang du Mérisier, 16-V-45.

La description de KIEFFER est très suffisante et permet de reconnaître facilement cette espèce. Elle ressemble assez à *I. boscii* (JURINE), mais les ailes antérieures sont légèrement enfumées et présentent une ciliation marginale; l'antenne est très différente: les articles II, III et IV sont de longueur décroissante, le II^e plus de deux fois aussi long que large, le IV^e plus court que le III^e; la massue est également caractéristique, très large et courte, ovoïde, le dernier article guère plus long que large et distalement arrondi; enfin le 6^e tergite est finement chagriné sur les bords, lisse et brillant au milieu, la corne abdominale est plus courte, ne dépassant pas la tête.

Il faut remarquer qu'il n'y a pas de concordance entre les caractères donnés par SZELENYI (1936) dans sa table dichotomique et la description originale ainsi que la figure publiées par KIEFFER (1914, 1926). En effet SZELENYI dit: "... I Fadenglied (art. III) zweieinhalbmal so lang als dick, 2 (art. IV) zweimal so lang als dick, einzeln genommen kürzer als der pedicellus...". Or KIEFFER (1914) dit: "... articles 2-4 graduellement raccourcis, le 2^e obconique, plus de deux fois aussi long que gros, 3^e et 4^e plus minces que le 2^e, cylindriques et connés, le 3^e à peine deux fois aussi long que gros...". Cette disposition apparaît nettement sur la figure publiée ultérieurement par KIEFFER (1926).

Il nous a paru utile d'attirer l'attention sur cette discordance parce que dans la description de *I. austriacum* SZELENYI (1936), ce caractère est un des principaux sur lesquels se base l'auteur pour séparer

son espèce de *I. foersteri* KIEFFER. *I. austriacum* est certainement fort proche, mais n'a pas de ciliation marginale aux ailes antérieures et la corne abdominale est plus longue, dépassant la tête. Nos exemplaires correspondent exactement à la description et à la figure publiées par KIEFFER.

Inostemma boscii (JURINE)

Psilus boscii JURINE. — *Nouv. Méth. Hym.*, p. 318, 1807 (♀).

Inostemma boscii THOMSON. — *Ofo. Ak. Förh.*, XVI, p. 70, 1859, (♂, ♀).

6 ♀ : Louvain, Kessel-Loo, 27-VIII-45.

5 ♂, 1 ♀ : Néthen, 12-V-45.

5 ♀ : Herselt, 18-VI-43.

1 ♀ : Campenhout, 5-XI-45.

Il subsiste encore pas mal d'incertitudes sur l'interprétation correcte de l'espèce décrite par JURINE. Il semble qu'il faut réserver ce nom à l'espèce qui présente les caractères suivants: vertex profondément excavé; antennes à massue fusiforme, allongée, formée d'articles transversaux, sauf le dernier qui est conique, bien plus long que large, II^e et III^e articles de l'antenne ovoïdes, allongés, IV^e court, guère plus long que large et cyathiforme; ailes antérieures hyalines, sans ciliation marginale; corne abdominale striée, très longue, dépassant la tête en avant, abdomen plus long que la tête et le thorax ensemble, le 6^e tergite densément strié, mat. Cette espèce se trouve principalement dans les endroits herbeux et humides.

Inostemma curtum SZELENYI

Inostemma curtum SZELENYI. — *Ann. Mus. Nat. Hung.*, XXX, p. 112, f. 3, 1936.

1 ♀ : Louvain, Eegenhoven, 4-IX-41.

2 ♀ : Héverlé, 14-V-41.

Cette espèce n'est connue que de Hongrie (Budapest, 3 ♀), elle est facilement reconnaissable à la corne abdominale courte et striée, ainsi qu'à son vertex convexe. Nous l'avons prise sur des plantes basses dans une plantation de jeunes Epicéas.

Inostemma maneali sp. n.

♀ : Noir, base des tibias et tarsi rouge très sombre, ailes hyalines.

Tête entièrement réticulée, mate, deux fois et demie plus large que longue; vertex excavé; ocelles disposés en arc; front bombé, présentant une impression longitudinale depuis l'ocelle antérieur.

Antennes moins longues que la tête et le thorax ensemble; scapus sigmoïde, progressivement dilaté vers le quart distal, aussi long que les cinq articles suivants, muni, sur toute sa longueur, d'une étroite membrane translucide; pedicellus ovoïde, près de deux fois plus long que large; III^e article presque aussi long que le pedicellus, plus mince, environ deux fois plus long que large; IV^e article plus court que le précédent et nettement plus épais, subcylindrique, à peine plus long que large; articles V et VI notablement plus petits, aussi longs que larges, égaux; massue fusiforme, articles VII à IX transversaux, le VII^e plus petit, proximale arrondi, X^e article ovoïde, près de deux fois plus long que large, distalement arrondi (fig. 9, p. 271)

Prothorax court, à peine visible d'en haut, propleures chagrinées; mesonotum convexe, présentant une impression longitudinale médiane, chagriné sur toute sa surface, notaulices nets, percourants, mesopleures enfoncées, brillantes, postérieurement striées, mesosternum chagriné, mat; scutellum chagriné en entier; metathorax et segment médiaire très courts. Ailes antérieures amples, atteignant l'extrémité de l'abdomen, sans ciliation marginale, couvertes sur toute leur surface d'une pilosité extrêmement courte, punctiforme. Ailes postérieures de moitié moins larges que les antérieures, présentant la même pubescence, à ciliation marginale bien développée. Coxae chagrinées, mates.

Abdomen à peine plus long que la tête et le thorax réunis, fortement aplati; premier segment court, réticulé, corne abdominale longue et recourbée, couvrant le vertex et atteignant le niveau des ocelles postérieurs, entièrement réticulée, rugueuse; deuxième tergite près de deux fois plus long que large au sommet, dépassant le milieu de l'abdomen, lisse, brillant, glabre, sauf à l'extrême base, présentant deux faisceaux latéraux de stries, lisse au milieu; les autres tergites finement ponctués et portant une pubescence blanche éparsée, ensemble à peine aussi longs que le deuxième, sixième tergite triangulaire, pas plus long que large à la base.

♂: Inconnu.

Long.: 1 mm.

Antenne:

Sc.	P	III	IV	V	VI	VII	VIII	IX	X
0,198	0,050	0,036	0,032	0,022	0,020	0,027	0,036	0,033	0,060

1 ♀: Tervueren, Etang du Mérisier, 16-V-45 (Type).

1 ♀: Louvain, Kessel-Loo, 2-VI-42 (Paratype).

Nous dédions cette espèce à H. MANEVAL en mémoire de ses excellents travaux sur les Proctotrypidae. Elle est très caractéristique et appartient au groupe de *I. biroi* SZELENYI. Nous l'avons recueillie dans des prés humides.

Inostemma reticulatum SZELENYI

Inostemma reticulatum SZELENYI. — *Ann. Mus. Nat. Hung.*, XXX, p. 116, f. 6, 1936.

1 ♀: Forêt de Loverval, 15-VIII-41.

Cette espèce appartient au groupe à vertex convexe, elle est facilement reconnaissable à la corne abdominale densément réticulée, atteignant presque la tête, le IV^e article antennaire plus épais que le III^e, le VII^e beaucoup plus petit que le VIII^e. Elle fut recueillie dans une prairie sylvatique.

Inostemma hyperici sp. n.

♀: Noir, presque mat; pedicellus brun; pattes antérieures brun rouge, les autres brunes, trochanters, extrémités des tibias et des tarsi, sauf le dernier article rouge brun; ailes légèrement enfumées.

Tête entièrement chagrinée rugueuse, deux fois et demie plus large que longue, vertex convexe, sans impression; front bombé, un peu déprimé au centre, ocelles disposés en arc, les postérieurs aussi éloignés du médian que des yeux. Antennes aussi longues que la tête et le thorax réunis; scapus épais, réticulé à sa face externe, fusiforme, portant, sur toute sa longueur, une large membrane translucide; pedicellus cyathiforme, deux fois plus long que large; III^e article cylindrique, deux fois aussi long que large, plus mince que le pedicellus et un peu plus court que lui; IV^e article égal au III^e, faiblement dilaté vers le sommet; V^e et VI^e semblables, aussi longs que larges, de profil triangulaire, un peu plus étroits que le IV^e; VII à X formant une massue fusiforme, le VII^e cyathiforme à peine moins épais que le VIII^e et aussi long que large, VIII^e et IX^e subquadratiques, X^e ovoïde, une fois et demie plus long que large (fig. 10, p. 271).

Prothorax très court, mais bien visible sur les côtés du mesonotum; mesonotum aplati, densément chagriné, rugueux, notaulices fins mais nets, impression longitudinale à peine marquée; scutellum cha-

griné, mat, aplati; segment médiaire très court, horizontal; mesopleure lisse, brillante, metapleure finement pubescente.

Abdomen déprimé, plus long que la tête et le thorax ensemble; premier tergite transversal, rugueux, corne abdominale droite, épaisse, atteignant à peine le bord postérieur du mesonotum, fortement réticulée; deuxième tergite un peu plus long que large, progressivement élargi à l'arrière, dépassant la moitié de la longueur de l'abdomen, présentant deux sillons latéraux à la base, déprimé entre ceux-ci, faiblement strié sur les côtés en dehors des deux sillons presque jusqu'à mi-longueur, le restant lisse, très brillant; tergites III à V transversaux, de même longueur, alutacés sur toute leur surface; VI^e tergite triangulaire, un peu plus long que large et aussi long que les deux précédents ensemble, alutacé, mat; deuxième tergite pubescent à l'extrême base, entre les deux sillons, les autres présentant une fine pubescence éparse.

♂ : Inconnu.

Long. : 1,3 mm.

Antenne :

Sc.	P	III	IV	V	V	VII	VIII	IX	X
0,280	0,068	0,056	0,050	0,038	0,030	0,044	0,054	0,058	0,080

2 ♀ : Tervueren, Etang du Mérisier, 20-IV-45 (Holotype et paratype).

Cette espèce appartient au groupe de *I. reticulatum* SZELENYI dont elle se sépare nettement par la corne abdominale courte et droite, le vertex non excavé et la structure de l'antenne. Elle fut recueillie dans des fleurs de Millepertuis.

GEN. *ISOSTASIUS* FÖRSTER

Isostasius FÖRSTER *Hym. Stud.*, II, pp. 106, 109, 1856.

Isostasius punctiger (NEES)

* *Platygaster punctiger* NEES. — *Hym. Monogr.*, II, p. 307, 1834.

Isostasius punctiger FÖRSTER. — *Hym. Stud.*, II, p. 109, 1856.

Isostasius punctiger LAMEERE. — *Faune de Belg.*, III, p. 262, 1907.

1 ♀ : Héverlé, Louvain, 9-VII-42

1 ♀ : Louvain, Kessel-Loo, 27-VIII-45.

La citation de LAMEERE (1907) est restée, jusqu'à présent la seule indication de la présence de cette espèce en Belgique. Elle est connue

de France et d'Allemagne où elle fut obtenue de *Contarinia tritici* KIRBY et de *Sitodiplosis mosellana* (GEHIN), (*Clinodiplosis*), vivant sur céréales.

GEN. *EOXESTONOTUS* nom. n.

Xestonotus FÖRSTER (non LECONTE, 1853, non ASHMEAD, 1887, 1893)

Hym. Stud., II, pp. 107, 112, 1856.

Antennes de dix articles chez les deux sexes, le III^e article très petit, cupuliforme, sessile sur le IV^e; massué de la ♀ formée de quatre articles, IX^e et X^e séparés. Thorax ovoïde, convexe; pronotum court, en ogive; mésonotum à notaulices fins, mais profonds, parallèles, (fig. 11, p. 271), aboutissant près des angles de la base du scutellum; scutellum faiblement bombé, séparé du mésonotum par une fine suture, allongé, subtriangulaire (fig. 11). Ailes sans trace de nervation. Tarses de cinq articles. Abdomen elliptique, plus long que le thorax, arrondi en arrière chez le ♂, conique en arrière chez la ♀ dont la tarière est faiblement saillante; pétiole plus long que large, deuxième tergite progressivement élargi, près de deux fois plus long que les suivants ensemble. Téguments lisses, très brillants.

Génotype : *Eoxestonotus pini* sp. n.

En créant son genre *Xestonotus*, FÖRSTER en donne une diagnose très complète, mais omet de citer une espèce. Les principaux caractères qu'il invoque sont : le parallélisme des notaulices, le fait que les articles antennaires IX et X sont séparés et la forme subtriangulaire du scutellum.

En 1887, ASHMEAD accepte le genre et décrit une espèce américaine : *X. andriciphila*. Dans un travail ultérieur (1893), ASHMEAD cite encore le genre et indique, comme génotype, un certain *X. refulgens* FÖRSTER. Or, à notre connaissance, la seule espèce décrite sous ce nom par FÖRSTER est *Gastrancistus refulgens*, placé par FÖRSTER lui-même chez les *Miscogasterinae* (*Chalcidoïdes*). En outre, dans ce même travail, ASHMEAD rapporte encore son *X. andriciphila* au genre *Xestonotus* FÖRSTER, mais avec doute, cette fois. Il faut remarquer, à ce sujet, que la description d'ASHMEAD mentionne explicitement : "Sillons parapsidaux (notaulices) parallèles", mais que la figure illustrant le texte les montre nettement convergents!

En 1910, BRUES décrit une seconde espèce, du Brésil cette fois : *X. meridionalis*. Il décrit explicitement les notaulices comme convergents. Enfin KIEFFER (1926) change le nom du genre préoccupé par

Xestonotus LECONTE 1853 (*Carabidae*) en *Axestonotus* et se contente d'enregistrer purement et simplement les deux espèces américaines, faisant toutefois remarquer la discordance entre la description et la figure publiées par ASHMEAD.

Si l'on tient compte du fait qu'un des principaux caractères du genre fondé par FÖRSTER réside dans le parallélisme des notaulices, il ressort de ce qui précède que *Axestonotus* KIEFFER (= *Xestonotus* ASHMEAD, BRUES) n'est pas le *Xestonotus* de FÖRSTER. Et cela en dépit de la description de *X. andriciphila* ASHM. En effet, la figure publiée par ASHMEAD montre les notaulices convergents, en outre en 1893, ASHMEAD lui-même ne réfère plus qu'avec doute son *andriciphila* à ce genre, enfin BRUES, considérant vraisemblablement *X. andriciphila* ASHM. comme le génotype, puisque c'est la seule espèce du genre à ce moment, n'hésite pas à y incorporer son *X. meridionalis* à notaulices convergents. Il nous paraît donc logique de réserver le nom de *Axestonotus* KIEFFER (= *Xestonotus* ASHM., BRUES) pour ces espèces américaines, vraisemblablement toutes deux à notaulices convergents, et nous proposons d'accepter la diagnose de FÖRSTER réunissant les espèces européennes à notaulices parallèles sous le nom de *Eoxestonotus* nom. n. pour *Xestonotus* FÖRSTER préoccupé.

Eoxestonotus pini sp. n.

♂ ♀ : Noirs; antennes uniformément brun noir; ailes limpides; pattes brun foncé, les articulations et les tarsi plus clairs

♀ : Tête transversale, vertex arrondi, ridé en arrière des ocelles, front plan, lisse, très brillant; ocelles disposés en arc, les latéraux un peu plus éloignés du médian que du bord des yeux. Antennes presque aussi longues que le corps: scapus droit, faiblement dilaté dans sa moitié supérieure, plus long que les cinq articles suivants ensemble; pedicellus ovoïde, environ deux fois plus long que large, aussi long que les deux articles suivants; III^e article cupuliforme, plus mince que le pedicellus et étroitement appliqué sur le IV^e; IV^e article subcylindrique, deux fois plus long que le III^e mais pas plus épais, notablement plus mince que le pedicellus; V^e plus court, mais de même épaisseur que le IV^e, égal au VI^e et obliquement coupé au sommet; VI^e aussi long que large, aussi coupé en oblique, ce qui lui donne un profil triangulaire; articles VII à X formant la massue, le VII^e trapézoïde, moins épais et moins long que le suivant, VIII^e et IX^e égaux, ovoïdes, d'égale épaisseur, nettement plus longs que larges,

X^e obconique, un peu moins épais, mais plus long que le IX^e, environ deux fois plus long que large (fig. 15, p. 271).

Thorax à peine plus long que haut, bombé en dessus, finement pubescent; mésonotum lisse, très brillant, les notaulices largement séparés, fins, mais bien distincts, percurrents; mésopleure glabre, lisse, très brillante; scutellum conique, lisse, aussi long que large à la base; métapleur finement pubescente; segment médiaire court, rugueux, densément pileux. Ailes dépassant l'abdomen, largement arrondies à l'extrémité, très finement pubescentes et ciliées, les cils plus longs que la pubescence.

Abdomen elliptique, aplati, aussi long que la tête et le thorax, pétiole transversal, finement strié; deuxième tergite progressivement élargi, lisse, brillant, finement strié à son extrême base, ces stries très courtes, les trois tergites suivants égaux, lisses, le sixième triangulaire, moins long que large, tarière faiblement saillante.

♂ : semblable à la ♀; coloration identique, mais l'abdomen régulièrement arrondi à l'extrémité. Antennes aussi longues que le corps: scapus droit, non dilaté, plus long que les quatre articles suivants; pedicellus comme celui de la ♀, aussi long que les deux articles suivants; III^e article cupuliforme, étroitement appliqué sur le IV^e; IV^e environ deux fois plus long que le III^e, dilaté, moins épais que le pedicellus, présentant une large impression ovale, lisse, entourée de quelques rides et occupant toute la longueur de l'article; V^e à peine plus court que le suivant, trapézoïde, aussi long que large; VI^e trapézoïde aussi, de même longueur et de même épaisseur que le VII^e; articles VII à IX ovoïdes, égaux; nettement plus longs que larges; X^e obconique, un peu plus de deux fois plus long que large, plus long que le précédent (Fig. 14, p. 271).

Long.: ♀ : 0,7 mm.; ♂ : 0,7 mm.

Antenne de la ♀ :

Sc.	P	III	IV	V	VI	VII	VIII	IX	X
0,164	0,048	0,012	0,026	0,030	0,030	0,040	0,046	0,046	0,066

Antenne du ♂ :

Sc.	P	III	IV	V	VI	VII	VIII	IX	X
0,160	0,042	0,014	0,032	0,032	0,042	0,044	0,046	0,048	0,072

3 ♀ (Holotype et paratypes), 1 ♂ (Allotype) Héverlé, 9-VII-42.

Cette espèce a été recueillie dans une pineraie. Elle est voisine de la suivante dont on la distinguera par la structure très différente

de l'antenne, sa taille près de moitié moindre et sa coloration beaucoup plus sombre.

***Eoxestonotus nitidus* sp. n.**

♂ ♀ : Noir, très brillant; ailes limpides; antennes noires avec les premiers articles éclaircis en dessous; coxae noires, pattes rougâtres, les fémurs et le milieu des tibias moyens et postérieurs rembrunis.

Tête transversale à peine plus large que le thorax, vertex aminci, ocellés disposés en arc, les latéraux environ deux fois plus éloignés du médian que des yeux; front et vertex lisses, très brillants, face postérieure de la tête finement ridée en travers. Antennes épaisses, environ aussi longues que la tête et le thorax réunis; scapus sigmoïde, fortement dilaté dans sa moitié apicale, aussi long que les cinq articles suivants; pedicellus obconique, deux fois plus long que large; aussi long que les deux articles suivants; III^e article très petit, transversal, cupuliforme, étroitement appliqué sur le IV^e; IV^e article épaissi, subglobuleux, nettement plus épais que le pedicellus, près de trois fois plus long que le III^e, notablement plus long et plus épais que le V^e; V^e et VI^e égaux, plus larges que longs, obliquement coupés au sommet; articles VII à X formant une massue épaisse, VII^e, VIII^e et IX^e transversaux, plus épais que le IV^e et et égaux entre eux, X^e ovoïde, à peine plus long que large (fig. 13, p. 271).

Thorax un peu plus long que haut, à pubescence très fine, éparse, bombé en dessus; mésonotum lisse, très brillant, finement alutacé au voisinage immédiat de l'extrémité antérieure des notaulices, ces derniers bien marqués, percurrents; scutellum conique, aussi long que large à la base, lisse, brillant; mésopleures glabres, brillantes, métapleures très velues ainsi que le segment médiaire qui est court, rugueux. Ailes limpides, les antérieures dépassant l'extrémité de l'abdomen, largement arrondies, leur pubescence fine, assez dense, ciliation plus longue que la pubescence discale.

Abdomen elliptique, aplati, à peine plus long que le reste du corps, plus large que le thorax, pétiole aussi long que large, longitudinalement strié; deuxième tergite lisse, glabre, très brillant, plus long que les tergites suivants ensemble, présentant à la base une rangée continue de stries aussi longues que le pétiole; les trois tergites suivants égaux, lisses, à pubescence fine et très clairsemée, sixième tergite triangulaire, aussi long que large, tarière faiblement saillante.

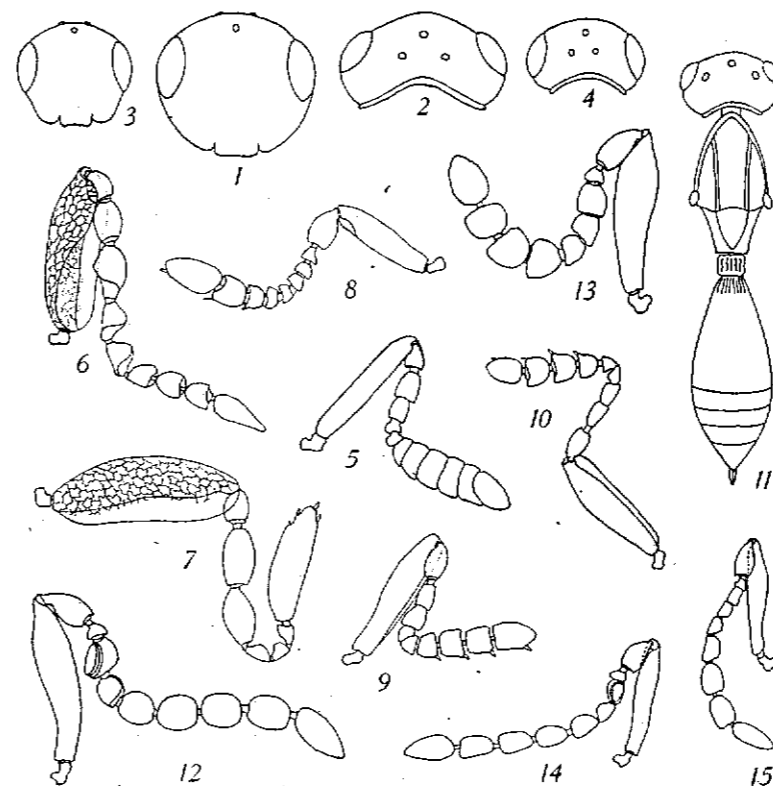


PLANCHE I.

Figs. 1 à 15. — 1, 2. *Paragryon algicola* KIEFFER, tête vue de face et de haut; 3, 4. *Paragryon funebris* sp. n., tête vue de face et de haut; 5. antenne de la ♀; 6, 7. *Iphitrachelus lar* (HAL.) WALK., antennes ♂ et ♀; 8. *Metaclisis phragmitis* sp. n., antenne ♀; 9. *Inostemma manevali* sp. n., antenne ♀; 10. *Inostemma hyperici* sp. n., antenne ♀; 11. *Eoxestonotus nitidus* sp. n., ♀; 12, 13. *Eoxestonotus nitidus* sp. n., antennes ♂ et ♀; 14, 15. *Eoxestonotus pini* sp. n., antennes ♂ et ♀.

♂ : Semblable à la ♀, mais les antennes et les pattes plus claires. Antennes à flagellum moniliforme; scapus sigmoïde, fortement dilaté dans sa moitié apicale; pedicellus obconique, deux fois plus long que large; III^e article cupuliforme, très petit, étroitement appliqué sur le IV^e; IV^e environ trois fois plus long que le III^e, épais, difforme, plus large au sommet que long, présentant une impression ovale, lisse, entourée de quelques rides et occupant toute la longueur de l'article; V^e article globuleux, moins large et moins long que le IV^e ou le VI^e; articles VI à IX subglobuleux, à peine plus longs que larges, le VI^e un peu plus petit, les autres égaux; X^e conique, plus long que le précédent; pubescence de l'antenne dense, dressée (fig. 12, p. 271).

Long: ♀ : 1,1 mm.; ♂ : 1 mm.

Antenne de la ♀ :

Sc.	P	III	IV	V	VI	VII	VIII	IX	X
0,230	0,062	0,020	0,044	0,038	0,034	0,050	0,050	0,050	0,070

Antenne du ♂ :

Sc.	P	III	IV	V	VI	VII	VIII	IX	X
0,240	0,064	0,020	0,052	0,041	0,054	0,054	0,060	0,062	0,092

1 ♀ : Kessel-Loo (Louvain), 8-VI-42, (Holotype).

1 ♂ : Héverlé (Louvain), 19-IX-41, (Allotype).

GEN. *PIESTOPLEURA* FÖRSTER

Piestopleura FÖRSTER. — *Hym. Stud.*, II, p. 144, 1856.

Piestopleura flavimanus KIEFFER

Platygaster catillus var. WALKER. — *Ent. Mag.*, III, p. 220, 1835.

Piestopleura flavimanus KIEFFER. — *Tierreich*, XLVIII, p. 630, 1926.

1 ♀ : Forêt de Loverval, 10-VIII-41.

1 ♀ : Eegenhoven (Louvain), 4-IX-41.

Ce genre a de grandes affinités avec *Synopeas* FÖRSTER dont certaines espèces ont le thorax comprimé, mais pas au point où cela s'observe chez les *Piestopleura* et sans présenter l'allongement caractéristique du mesothorax. Le scapus de cette espèce est particulier, étalé en large lame et grossièrement réticulé (fig. 16, p. 277).

GEN. *PROLEPTACIS* KIEFFER

Proleptacis KIEFFER. — *Tierreich*, XLVIII, p. 632, 1926.

KIEFFER a séparé, sous ce nom, un groupe d'espèces voisines des *Leptacis* FÖRSTER dont elles se distinguent par leurs palpes maxillaires de deux articles et une conformation différente de l'antenne des ♀. Par la structure des palpes maxillaires, ces espèces se rapprochent des *Amblyaspis* FÖRSTER, mais le scutellum se prolonge en une longue épine et les deux derniers articles de l'antenne des ♀ sont séparés.

Proleptacis myrtilli sp. n.

♂ : Noir, pubescence du segment médiaire et du pétiole blanc pur; antennes brunes, le scapus jaune avec le dernier article des tarses noir, les tibias postérieurs rembrunis à l'extrémité; ailes faiblement enfumées.

Tête un peu plus large que le thorax, environ deux fois plus large que longue, le vertex faiblement rebordé en arrière des ocelles, finement chagrinée, presque mate; ocelles disposés en arc, les latéraux séparés du bord des yeux de leur diamètre, deux fois plus éloignés du médian. Antennes plus longues que le corps, la pubescence du flagellum longue, dressée; scapus sigmoïde, dilaté dans sa moitié distale, environ aussi long que les quatre articles suivants, présentant un sillon longitudinal limité par deux membranes transparentes; pedicellus obconique, deux fois plus long que large, nettement plus long que l'article suivant; III^e article cyathiforme, aminci en un court pédoncule à la base, étroitement appliqué sur le IV^e, pas plus long que large; IV^e article subtriangulaire, présentant une forte dilatation latérale obtuse à peine en deçà du milieu, aussi long que les deux précédents ensemble; V^e à peu près de même longueur que le III^e, triangulaire, aminci distalement, pas plus long que large à la base; articles VI à IX égaux, de même longueur que le IV^e, amincis en pédoncule à la base, progressivement dilatés vers l'apex où ils sont brusquement rétrécis en un col très étroit, mais pas plus long que large et un peu épaissi au sommet, sauf le col du VI^e article qui est cylindrique et moins haut que large; X^e article elliptique, aminci aux deux bouts, une fois et demie aussi long que le IV^e (fig. 18, p. 277).

Thorax un peu plus long que haut, fortement bombé, chagriné, presque mat en dessus, propleure alutacée, mesopleure et metapleure lisses, brillantes; mesonotum très convexe, un peu avancé en pointe

entre les deux petites impressions de la base, vestiges des notaulices inexistantes sur le disque; scutellum conique, convexe, non abaissé en arrière où il se prolonge horizontalement en une forte épine translucide qui atteint le niveau de l'extrémité du segment médiaire (fig. 17, p. 277), le scutellum présente, à la base, deux profondes impressions tomenteuses; segment médiaire court, couvert d'une pilosité tomenteuse abondante. Ailes plus longues que le corps, les antérieures largement arrondies à l'apex et ciliées.

Abdomen aussi long que le thorax, elliptique, un peu déprimé; pétiole aussi long que large, strié et portant deux touffes latérales de pubescence blanche; deuxième tergite deux fois plus long que le restant de l'abdomen, à peine plus long que large et progressivement élargi depuis la base, lisse, très brillant, finement ponctué sur une mince bande transversale à l'extrémité distale; les autres tergites égaux entre eux, courts, finement ponctués, le dernier largement arrondi.

♀ : Inconnue.

Long. : 1 m/m.

Antenne :

Sc.	P	III	IV	V	VI	VII	VIII	IX	X
0,256	0,048	0,034	0,099	0,042	0,080	0,100	0,095	0,098	0,130

1 ♂ : Héverlé, Louvain, 9-VII-1942, (Holotype).

Cette espèce est voisine de *P. strangulicornis* MANEVAL (1936), mais elle s'en sépare nettement par les caractères suivants: le pedicellus est plus long que le III^e article, le IV^e article a la même forme que celui de *P. strangulicornis*, mais il est égal aux deux articles précédents et non deux fois plus long, le V^e article est plus court que le pedicellus et a une forme toute différente étant aminci distalement, le col des articles VI à IX est beaucoup plus court, enfin le scutellum n'est pas abaissé en arrière. Du génotype, *P. foersteri* KIEFFER, seule autre espèce européenne, elle se distingue par le III^e article de l'antenne pas plus long que large, le IV^e près de trois fois plus long que le III^e, le V^e triangulaire et pas plus long que large. Enfin il est intéressant de noter que nous avons recueilli cette espèce dans un biotope identique à celui où MANEVAL trouva *P. strangulicornis*, sur des Myrtilliers, dans une pineraie.

GEN. *ANACORYPHE* gen. n.

Isorhombus FÖRSTER (non ASHMEAD, 1887). — *Hym. Stud.*, II, pp. 107, 113, 1856.

Les caractères donnés par FÖRSTER sont les suivants: tête rhomboïdale, ocelles latéraux à égale distance des yeux et du médian; scutellum conique, plus long que large, prolongé en une forte épine comme chez *Leptacis* FÖRSTER; antennes de la ♀ à massue de trois articles.

FÖRSTER n'a décrit ni cité aucune espèce référable à ce genre. ASHMEAD (1887) reprend le nom de *Isorhombus* et décrit une première espèce néarctique: *I. hyalinipennis*, qui devient ipso-facto le génotype de *Isorhombus* ASHMEAD. En effet, ce n'est qu'à ce moment que le nom d'*Isorhombus* a pris un sens concret, mais différent de celui que lui avait donné FÖRSTER. *Isorhombus* FÖRSTER appartient au groupe de *Leptacis* FÖRSTER, alors que *Isorhombus* ASHMEAD est du groupe de *Synopeas* FÖRSTER, ainsi que l'avait déjà fait remarquer KIEFFER, (*Tierreich*, XLVIII, p. 651, en note, 1926). Il suit que ASHMEAD et non FÖRSTER doit être regardé comme le fondateur du genre *Isorhombus*, exclusivement néarctique jusqu'à présent. Ce nom ne peut donc plus être utilisé pour les espèces du groupe de *Leptacis* qui répondent de façon précise à la diagnose initiale de FÖRSTER. Nous proposons de réserver pour celles-ci le nom de *Anacoryphe* gen. n. (*Isorhombus* FÖRSTER non ASHMEAD) avec la diagnose suivante: Tête, vue de face exactement rhomboïdale en raison d'une élévation médiane du vertex en arrière du stemmaticum, vertex non rebordé en arrière; ocelles disposés en arc, les latéraux à égale distance des yeux et du médian. Antennes de dix articles chez les deux sexes, à massue de trois articles bien séparés chez la ♀. Mésonotum sans notaulices; scutellum conique, plus long que large, prolongé en une longue épine horizontale. Ailes sans nervures. Abdomen elliptique, court, largement arrondi à l'extrémité, formé de six segments chez la ♀, de sept chez le ♂.

Génotype: *Anacoryphe orchymonti* sp. n.

Anacoryphe orchymonti sp. n.

♂ ♀ : Tête et thorax noirs mats; abdomen brun, le pétiole jaune; antennes jaune clair, les trois derniers articles brun foncé; pattes jaune clair y compris les coxae, le dernier article des tarsi noir; ailes faiblement teintées, à pubescence brun clair.

♀ : Tête entièrement réticulée, environ deux fois plus large que longue et à peine plus large que le thorax; vue de face, nettement losangique, (fig. 19, p. 277), le vertex soulevé en bosse obconique en arrière du stemmaticum, non rebordé; ocelles disposés en arc très ouvert,

les latéraux également distants du médian et du bord des yeux. Antennes moins longues que le corps; scapus courbé, réticulé sur toute sa surface, progressivement dilaté dans sa moitié distale, aussi long que les cinq articles suivants ensemble; pedicellus obconique, deux fois plus long que large et à peine plus long que le III^e article; III^e article mince, progressivement rétréci vers la base, largement appliqué sur le IV^e qui est cylindrique, de même épaisseur, mais un peu plus court que le III^e; V^e et VI^e égaux, élargis à l'apex, pas plus longs que larges au sommet; VII^e conique, fortement épaissi distalement, un peu plus long que le VI^e et deux fois plus large que lui au sommet, dépourvu d'organes sensoriels spéciaux; VIII^e et IX^e transversaux, beaucoup plus épais encore que le VII^e et portant chacun un gros sensillum basiconicum à l'angle distal inférieur qui est prolongé; X^e article obconique, près de deux fois plus long que le précédent, arrondi à l'apex et présentant un gros sensillum basiconicum au milieu de sa face inférieure (fig. 21, p. 277).

Thorax un peu plus long que haut et aussi large, fortement bombé en avant; pronotum court, visible sous la forme d'une mince bande autour de la partie antérieure du mesonotum, propleure alutacée, mate; mesonotum subtriangulaire, un peu plus long que large à la base, chagriné et glabre, sans trace de notaulices, mesopleure lisse, brillante; scutellum chagriné, conique, transversalement impressionné à la base, prolongé en arrière par une longue épine translucide horizontale partiellement cachée dans la pubescence longue et dense de la partie postérieure du scutellum; segment médiaire court, couvert sur les côtés d'une pubescence tomenteuse argentée et présentant une double crête dorsale transparente. Ailes antérieures largement arrondies à l'apex, dépassant l'abdomen du tiers de leur longueur, ciliation plus longue que la pubescence discalé. Pattes très fines, les fémurs fusiformes, les tibias renflés en massue, les tarses plus longs que les tibias, metatarse postérieur aussi long que les trois articles suivants ensemble, leur pubescence très fine, clairsemée.

Pétiole deux fois plus long que large, présentant un bourrelet transversal à la base, tomenteux en dessous, presque glabre et brillant en dessus. Abdomen un peu aplati, largement arrondi en arrière, deuxième tergite couvrant les trois quarts de la surface, progressivement élargi depuis la base, glabre, lisse, très brillant, présentant une faible fossule allongée à la base, l'extrémité très finement ponctuée sur une bande étroite, les tergites suivants très courts, lisses, sauf leur bord distal finement ponctué, le dernier largement arrondi,

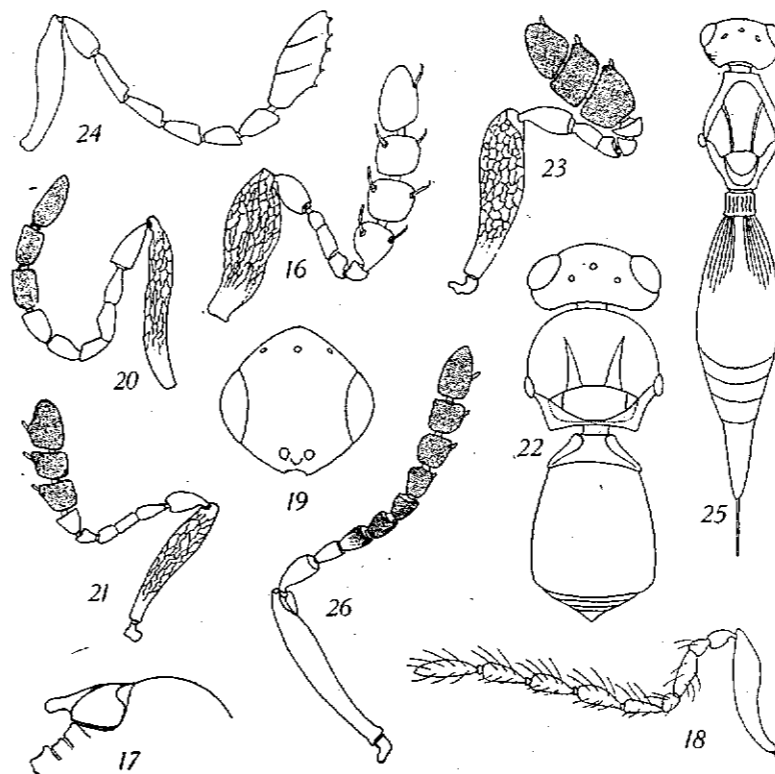


PLANCHE II.

Fig. 16 à 26. — 16. *Piestopleura flavimanus* KIEFFER, antennes de la ♀; 17. *Proleptacis myrtilli* sp. n., propl. du thorax; 18. id., antenne du ♂; 19. *Anacoryphe orchymonti* sp. n., tête vue de face; 20, 21. id., antennes ♂ et ♀; 22. *Rosneta phryne* sp. n., ♀; 23. id., antennes de la ♀; 24. *Amitus longicornis* (FÖRST.), antenne de la ♀; 25. *Urocyclops roosevelti* sp. n., ♀; 26. *Urocyclops roosevelti* sp. n., antenne de la ♀.

♂ : Semblable à la ♀, l'abdomen pas plus long que le thorax. Antennes environ aussi longues que le corps : scapus courbé, dilaté distalement et réticulé, aussi long que les quatre articles suivants ; pedicellus obconique, près de deux fois et demie plus long que large ; III^e article conique, un peu plus court que le pedicellus et plus mince, progressivement rétréci vers la base ; IV^e article grand, de forme subtriangulaire, élargi latéralement dans sa partie médiane, près de deux fois plus long que le suivant ; V^e article élargi vers le sommet, une fois et demie aussi long que large ; VI^e et VII^e coniques, épaissis vers le haut, subégaux, plus longs et plus épais que le V^e, mais plus courts que les suivants ; VIII^e et IX^e égaux, coniques, environ une fois et demie plus longs que larges ; X^e conique, aussi large que les précédents, mais une fois et demie plus long ; pubescence du flagellum longue et fine, dressée (fig. 20, p. 277).

Long. : ♀ : 1,7 mm. ; ♂ : 1,6 mm.

Antenne de la ♀ :

Sc.	P	III	IV	V	VI	VII	VIII	X	X
0,300	0,084	0,056	0,056	0,044	0,036	0,048	0,062	0,056	0,100

Antenne du ♂ :

Sc.	P	III	IV	V	VI	VII	VIII	IX	X
0,362	0,096	0,070	0,089	0,066	0,074	0,076	0,088	0,080	0,128

3 ♀ (Holotype et paratypes), 7 ♂ (Allotype et paratypes) : Ter-
vueren, Bois des Capucins, 20-VI-42.

Nous dédions cette espèce à la mémoire de A. D'ORCHY-MONT qui nous apporta souvent une aide précieuse dans la résolution de problèmes de nomenclature.

GEN. *ECTADIUS* FÖRSTER

Ectadius FÖRSTER. — *Hym. Stud.*, II, pp. 108, 113, 1856.

Ectadius craterus (WALKER)

Platygaster craterus WALKER. — *Ent. Mag.*, III, p. 224, 1835.

Ectadius craterus FÖRSTER. — *Hym. Stud.*, II, p. 113, 1856.

Polymecus craterus LAMEERE. — *Faune de Belgique*, III, p. 263, 1907.

4 ♀ : Kessel-Loo, Louvain, 2-VI-42.

1 ♀ : Héverlé, Louvain, 10-VII-42.

Cette espèce caractéristique n'a été citée de Belgique que par LAMEERE, nous l'avons prise dans des prairies humides au voisinage d'étangs. Deux espèces néarctiques ont été obtenues de galles de Cécidomyides.

GEN. *SACTOGASTER* FÖRSTER

Sactogaster FÖRSTER. — *Hym. Stud.*, II, pp. 108, 113, 1856.

Sactogaster tarsa (WALKER)

Platygaster tarsa WALKER. — *Ent. Mag.*, p. 228, 1835.

Synopeas tarsa MARSHALL. — *Cat. Brit. Hym. Oxyura*, p. 19, 1873.

Sactogaster tarsa KIEFFER. — *Tierreich*, XLVIII, p. 664, 1926.

1 ♀ : Eegenhoven, Louvain, 6-VIII-40.

2 ♀ : Forêt de Soignes, Eyzzer, 8-VIII-44.

Cette espèce, nouvelle pour la faune belge, n'avait pas été incluse dans ce genre par FÖRSTER qui y avait cependant placé le *Platygaster ozaces* WALKER très voisin. Elle est caractéristique par la brièveté de la partie caudale de l'abdomen dont les segments trois à six ensemble ne sont pas plus longs que le deuxième. Nous ne l'avons prise que dans des endroits très secs.

GEN. *SYNOPEAS* FÖRSTER

Synopeas FÖRSTER. — *Hym. Stud.*, II, pp. 108, 114, 1856.

Synopeas figitiformis THOMSON

Synopeas figitiformis THOMSON. — *Ofv. Ak. Forh.*, XVI, p. 72, 1859.

1 ♀ : Herselt, 23-VII-43.

L'espèce n'est connue que de Suède. Notre exemplaire provient d'un taillis de Chênes, il correspond très exactement à la description de THOMSON sauf pour deux détails : le vertex est étroit, mais non marginé, l'épine du scutellum est réduite à une rugosité.

GEN. *ROSNETA* BRUES

Rosneta BRUES. — *Bull. Wisconsin Soc.*, Ser. 2, VI, p. 157, 1908.

? *Isolia* FÖRSTER. — *Verh. Ver. Rheinlande*, XXXV, p. 46, 1878.

Ce genre n'est représenté que par une seule espèce néarctique, il présente les caractères suivants : Antennes de la ♀ de neuf articles

avec une massue de trois articles. Yeux glabres. Mesonotum aplati en dessus, les notaulices bien marqués dans sa moitié postérieure; scutellum aplati, semicirculaire, très large, présentant deux sillons latéraux parallèles; mesonotum portant une fine membrane pellucide qui recouvre le segment médiaire. Ailes à pubescence microscopique, non ciliées, sans nervures. Abdomen subsessile, aplati, le premier tergite subtriangulaire, le deuxième très grand, couvrant la presque totalité de l'abdomen, les autres segments très courts. ♂ Inconnu.

Genotype: *Rosneta tritici* BRUES.

Tous ces caractères, sauf la formule antennaire, sont ceux de *Isolia* FÖRSTER. Ce dernier genre est décrit par FÖRSTER en ces termes: "Von *Isolia* unterscheidet sich *Zacrita* leicht, denn bei *Isolia* nimmt das 2 segment fast den ganzen Hinterleib ein und die Fühlerkeule ist dreigliedrig". Il suit que *Isolia* FÖRSTER présente tous les autres caractères de *Amitus* HALDEMAN (*Zacrita* FÖRSTER). Donc, antennes de la ♀ de huit articles; mesonotum peu convexe, notaulices marqués; scutellum semicirculaire; abdomen moins de deux fois plus long que large, avec deux fossules à la base; enfin chez *Amitus*, les ailes sont ciliées. Le genre *Isolia* FÖRSTER est toujours resté d'interprétation douteuse car FÖRSTER a négligé d'en décrire une espèce.

Le genre *Rosneta* BRUES est fort voisin de *Amitus* HALDEM. L'espèce décrite ci-dessous ainsi que *Amitus minervae* SLV. et *Amitus longicornis* (FÖRST.) présentent toutes la membrane métathoracique et, les deux premières, la forme particulière, triangulaire des notaulices, caractères qui se retrouvent seulement chez *Iphitrachelus* HAL. Ces caractères ne peuvent exprimer une simple convergence, mais ont probablement une réelle valeur phylétique. A première vue *Iphitrachelus* HAL. se sépare nettement des deux autres genres par la présence d'une sous-costale complètement développée à l'aile antérieure, mais on trouve un vestige de cette sous-costale chez *Amitus* HALDEM. Il est vraisemblable que ces trois genres ont la même origine phylétique, comme le démontrera peut-être l'étude morphologique de ce groupe lorsqu'elle aura été poussée plus avant.

Rosneta phryne sp. n.

♀: Noir; pattes jaunes, le dernier article des tarsi noir; antennes jaunes avec la massue brune; ailes limpides.

Tête épaisse, grossièrement chagrinée en entier, à peine luisante, et environ deux fois plus large que longue, mais à peine plus large que le thorax, front régulièrement bombé; ocelles latéraux deux fois plus

éloignés du médian que des yeux, très petits; antennes insérées contre le clypeus, courtes et épaisses; scapus sigmoïde, fortement dilaté dans sa moitié distale, aussi long que les six articles suivants ensemble; pedicellus obconique, de moitié moins large que le scapus, deux fois plus long que large et aussi long que les deux articles suivants; III^e article subcylindrique, une fois et demie aussi long que large, à peine aminci à la base; IV^e article un peu plus court que le III^e, aussi long que large et obliquement tronqué à l'extrémité; V^e triangulaire, aussi long que large, mais plus court que le précédent et, comme lui, très obliquement tronqué; VI^e transversal, cyathiforme, près de deux fois plus large que long, à peine aussi long que le V^e, mais beaucoup plus large, sans organes sensoriels spéciaux; massue très épaisse, formée des trois derniers articles qui portent chacun un gros sensillum basiconicum: le VII^e aussi long que large, de profil trapézoïdal un peu obliquement tronqué au sommet, plus long et plus épais que les suivants, VIII^e transversal, près d'une fois et demie aussi large que long, IX^e conique, à peine plus long que large à la base et moins épais que le précédent (fig. 23, p. 277).

Thorax plus large que haut, déprimé en dessus, glabre; pronotum chagriné, très court, à peine visible sur les côtés du mesonotum; mesonotum chagriné, peu luisant, les notaulices peu profonds, triangulaires, très élargis en arrière, à fond lisse très brillant, n'atteignant pas le bord antérieur du mesonotum en avant; scutellum semicirculaire, environ deux fois plus large que long, présentant, de chaque côté, un sillon longitudinal, les côtés chagrinés, mats, la partie centrale comprise entre les sillons, à peine convexe, entièrement lisse et très brillante, avec deux petites fossules derrière les notaulices; membrane métathoracique jaunâtre; segment médiaire court, lisse. Ailes limpides, plus longues que l'abdomen, largement arrondies à l'apex. Fémurs renflés en massue, tibiae progressivement épaissis. (fig. 22, p. 277).

Abdomen environ deux fois plus long que le thorax et pas plus large; premier tergite subtriangulaire court, lisse, présentant deux sillons divergents depuis la base jusqu'aux angles postérieurs; deuxième tergite triangulaire, un peu plus large en arrière, environ deux fois plus long que large, entièrement lisse et très brillant, sans aucune striation ni pubescence, avec trois fossules oblongues à la base, une médiane et deux latérales; les autres segments très courts, lisses.

♂: Inconnu.

Long.: 1 m/m.

Antenne : ♀.

Sc.	P.	III	IV	V	VI	VII	VIII	IX
0,172	0,052	0,030	0,022	0,018	0,020	0,044	0,040	0,053

4 ♀ : Héverlé (Louvain), 1-VI-41, (Holotype et paratype).

1 ♀ : Héverlé, 9-VII-42, 1 ♀ : Kessel-Loo, (Louvain), 27-VIII-45, (Paratypes).

GEN. *AMITUS* HALDEMAN*Amitus* HALDEMAN. — *Amer. Journ. Sci.*, Ser. 2, IX, p. 108, 1850*Zacrita* FÖRSTER. — *Verh. Ver. Rheinlande*, XXXV, p. 46, 1878.*Elaptus* FORBES. — *Rep. Ins. Illinois*, XIV, p. 110, 1884.*Alaptus* CRESSON. — (non WESTWOOD, 1840), *Trans. Amer. Ent. Soc.*, Suppl., p. 250, 1887.? *Passalida* BRETHERS. — *Nunqu. Otios.*, p. 3, 1914.

Le genotype est une espèce néarctique : *Amitus aleurodinis* HALD. Il est probable que celle-ci est génériquement distincte des espèces paléarctiques. Dans ce cas, il faudrait restituer pour ces dernières le genre *Zacrita* FÖRSTER qui a comme génotype : *Zacrita longicornis* FÖRSTER.

Dans sa conception actuelle, le genre est répandu dans la région paléarctique depuis l'Europe occidentale jusqu'en Chine, en Amérique depuis le Canada jusqu'en Argentine ; il est nouveau pour la faune belge. Ces espèces sont parasites d'*Aleyrodides*.

Amitus longicornis (FÖRSTER)*Zacrita longicornis* FÖRSTER. — *Verh. Ver. Rheinlande*, XXXV, p. 46, 1878.

21 ♀ : Héverlé, (Louvain), 2-9-VI-42.

Cette espèce est très caractéristique. Les notaulices sont fins, non élargis en arrière et percurrents, le deuxième tergite abdominal est finement strié en éventail à partir de deux petites fossules latéro-basales. Nous donnons un dessin de l'antenne de la ♀ (fig. 24, p. 277).

Amitus minervae SILVESTRI*Amitus minervae* SILVESTRI. — *Boll. Labor. Zool. Portici*, V, p. 223, f. 12, 1911.

1 ♀ : Vossem, (Tervueren), 1-VI-44.

Une étude approfondie de cet exemplaire ne nous a pas permis de le distinguer de l'espèce décrite par SILVESTRI. La présence de cette espèce en Belgique étend considérablement son habitat, elle n'était connue que de Sicile.

GEN. *HYPOCAMPISIS* (FÖRSTER) THOMSON*Hypocampsis* FÖRSTER. — *Hym. Stud.*, II, pp. 108, 115, 1856.*Hypocampsis* THOMSON. — *Ofv. Ak. Förh.*, XVI, p. 82, 1859.

Ce genre, nouveau pour la faune belge, est caractéristique par l'aplatissement du flagellum antennaire, l'abdomen est aussi fortement aplati, acuminé en arrière. FÖRSTER n'a décrit ni nommé aucune espèce référable à ce genre. Nous désignons comme génotype : *Hypocampsis compressicornis* THOMSON, espèce qui présente, bien marqués, tous les caractères du genre et qui est très répandue.

Hypocampsis compressicornis THOMSON*Hypocampsis compressicornis* THOMSON. — *Ofv. Ak. Förh.*, XVI, p. 82, 1859.

3 ♀ : Héverlé (Louvain), 9-VII-42 ; 1 ♀ : id., 28-VI-41 ; 2 ♀ : id., 1/22-VIII-42.

1 ♀ : Eegenhoven (Louvain), 18-V-42.

GEN. *UROCYCLOPS* MANEVAL*Paracyclops* MANEVAL (non CLAUS, 1893). — *Ann. Soc. Ent. Belg.*, LXXVI, p. 142, 1936.*Urocyclops* MANEVAL. — *Ann. Soc. Ent. Belg.*, LXXVI, p. 142, 1936.

Ce genre intéressant et caractéristique par le développement inusité du dernier tergite abdominal est représenté en Belgique par une très belle espèce.

Urocyclops roosevelti sp. n.

♀ : Noir brillant, lisse ; antennes brunes, les trois premiers articles rouges ; pattes rouges, sauf les coxae et le dernier article des tarsi qui sont noirs ; ailes à peine teintées de jaunâtre, leur pubescence et la ciliation jaunes.

Tête environ deux fois plus large que longue, pas plus large que le thorax, lisse et brillante, faiblement ridée en arrière ; ocelles dis-

posés en triangle, les postérieurs un peu plus rapprochés des yeux que de l'antérieur.

Antennes atteignant en arrière le milieu du deuxième tergite abdominal, à massue progressive (fig. 26, p. 277). Scapus mince, faiblement courbé dans sa moitié proximale, aussi long que les cinq articles suivants, expansion lamellaire du sommet très courte; pedicellus obconique, plus long et plus épais que le III^e article; III^e article cylindrique, un peu plus court et plus mince que le IV^e; IV^e article égal au V^e et comme lui distalement épaissi, aussi long que large; VI^e article le plus court du flagellum, cyathiforme, aussi long que large; massue formée des quatre derniers articles qui portent chacun un gros sensillum basiconicum, (fig. 26, p. 277); les articles VII et IX subégaux, mais progressivement plus épais, le VII^e plus long que large, le IX^e quadratique, le X^e conique environ une fois et demie plus long que large à la base et une fois et demie aussi long que le précédent.

Thorax environ deux fois plus long que large, glabre; pronotum bien développé, largement visible en avant et sur les côtés du mesonotum, propleures finement alutacées; mesonotum un peu aplati en arrière, notaulices bien marqués, profonds, bien séparés en arrière; scutellum semicirculaire, peu convexe, largement rebordé, séparé du scutum par un fort sillon transversal élargi sur les côtés en fossule, mesopleures lisses, très brillantes; metanotum très court, ascendant, metapleure rugueuse ainsi que le segment médiaire qui est court, horizontal. Ailes antérieures progressivement élargies, n'atteignant pas l'extrémité de l'abdomen, leur pubescence discale faible, ciliation très courte, ailes postérieures à ciliation plus longue. Pattes comme chez *U. bettyae* MANEVAL.

Abdomen aplati, deux fois et demie plus long que le thorax; premier tergite quadratique, cannelé sur sa surface, glabre en dessus, finement pubescent de gris sur les côtés et en dessous; deuxième tergite très grand, plus de deux fois plus long que large, progressivement rétréci en avant, lisse, très brillant, présentant deux faisceaux sublatéraux de stries basales qui peuvent atteindre la moitié de la longueur du deuxième tergite; tergites trois à cinq transversaux, atteignant ensemble à peine la moitié de la longueur du grand tergite, les deux premiers lisses, avec quelques rares points pilifères, le dernier présentant en son milieu une impression transversale finement ponctuée sur les côtés; sixième tergite aplati en lame, trois fois plus long que large, lisse, très brillant, rugueusement ponctué à l'extrême base.

Tarière fine, saillante, d'une longueur presque égale à celle du sixième tergite.

♂ : Inconnu.

Long. : 3 m/m.

Antenne : ♀

Sc.	P.	III	IV	V	VI	VII	VIII	IX	X
0,380	0,102	0,062	0,068	0,068	0,059	0,074	0,075	0,075	0,120

3 ♀ : Héverlé, (Louvain), 2-VI-42, (Type et paratypes).

Louvain, le 4 juin 1947.