

CONTRIBUTION  
A  
l'Etude des Diptères de Belgique

(5<sup>e</sup> NOTE)

PAR  
A. COLLART

## SYRPHIDAE

Le genre *Brachyopa* MEIGEN

Pour P. SACK in LINDNER (1), les *Brachyopa* MEIGEN forment avec les *Rhingia* SCOPOLI la sous-famille des *Brachyopinae*. Cette sous-famille peut être caractérisée comme suit: Syrphides présentant des teintes claires sur la tête, le thorax et l'abdomen. Antennes plus courtes que la tête, à troisième article normal pourvu d'une arista non épaissie. Face proéminente, allongée vers l'avant au niveau de l'ouverture buccale, parfois en forme de bec (*Rhingia*). Nervure radio-médiane (*r-m*) aboutissant sur la cellule discoïdale avant le milieu de celle-ci; nervure  $r^{4+5}$  sans appendice; alula normalement développée. Abdomen court, non rétréci à la base.

A l'état larvaire, ces Syrphides recherchent la sève qui s'écoule des arbres chancreux (*Aesculus*, *Fagus*, *Populus*, *Quercus*, *Ulmus*). On les trouve également dans les troncs attaqués par les larves des *Cossus*. Leur nourriture consisterait soit en sève, soit en microorganismes. Les adultes se rencontrent d'habitude près des endroits où les larves se sont développées.

M. M. LECLERCQ ayant signalé récemment un *Brachyopa* nouveau pour notre faune (*B. conica* PANZER) (2), j'ai eu la curiosité de revoir, à la lumière d'un travail publié par J. E. COLLIN (3), les spéci-

(1) SACK (P.), 1928-32. — in LINDNER: *Flieg. pal. Reg.* 31. *Syrphidae*, pp. 5-68, 126-131, figs.

(2) LECLERCQ (M.), 1947. — Communication à l'Assemblée mensuelle du 5 avril 1947. (*Bull. Ann. Soc. ent. Belg.*, LXXXIII, p. 154).

(3) COLLIN (J. E.), 1939. — Notes on Syrphidae (Diptera). III. (*Ent. Month. Mag.*, LXXV, 1939, pp. 104-109, figs.).

mens conservés au Musée royal d'Histoire naturelle de Belgique. Sous *Brachyopa bicolor* FALLEN, trois espèces se trouvaient confondues. Aussi, je crois utile de donner ci-après un tableau dichotomique qui permettra, je l'espère, de séparer facilement les espèces observées jusqu'à présent en Belgique.

A l'exception de *B. bicolor* FALLEN et de *B. conica* PANZER, toutes les espèces sont nouvelles pour notre faune.

1. Arista ciliée . . . . . *B. conica* PANZER.  
Arista nue ou pubescente. . . . . 2.
2. Arista pratiquement nue . . . . . 3.  
Arista pubescente . . . . . 4.
3. Troisième article des antennes sans fossette sensorielle sur la face interne. Pilosité notopleurale pâle. . . . . *B. insensilis* COLLIN.  
Troisième article des antennes avec une fossette sensorielle arrondie sur la face interne. Pilosité notopleurale noire. *B. bicolor* FALLEN.
4. Mésonotum rougeâtre avec une double bande médiane longitudinale noirâtre. . . . . *B. dorsata* ZETTERSTEDT.  
Mésonotum noirâtre. . . . . 5.
5. Face interne du troisième article des antennes avec une grande fossette sensorielle réniforme rapprochée de la marge inférieure. Thorax: triangle notopleural à pilosité entièrement jaune. Abdomen: bords latéraux du second tergite à pilosité partiellement noire . . . . . *B. scutellaris* ROBINEAU-DESVOIDY.  
Face interne du troisième article des antennes avec une petite fossette sensorielle arrondie écartée de la marge inférieure. Thorax: triangle notopleural à pilosité entièrement noire. Abdomen: bords latéraux du second tergite à pilosité entièrement jaune. . . . . *B. pilosa* COLLIN.

## Liste des espèces.

1. *Brachyopa bicolor* (FALLEN).

Dans les collections, deux espèces au moins sont confondues sous ce nom. Il est vrai que *B. scutellaris* a été longtemps considéré comme un synonyme de *B. bicolor*. J. E. COLLIN a montré (l. c., p. 106), en s'appuyant sur les descriptions originales, qu'il s'agissait de formes nettement distinctes. Deux caractères importants — arista pratiquement nue et petit organe sensoriel arrondi sur le 3<sup>e</sup> article des antennes — suffisent à séparer *B. bicolor* de *B. scutellaris* à arista pubescente et à grand organe sensoriel réniforme.

En Angleterre, *B. bicolor* n'est guère aussi commun que *B. scutellaris*. Il en est de même en Belgique. Ainsi, dans la collection belge du Musée royal d'Histoire naturelle de Belgique, sur les 26 spécimens déterminés *bicolor*, 4 seulement ont pu être rapportés à cette espèce. Ils proviennent de : Etterbeek, 18-V-1894, 1 ♂ (coll. COUCKE); Jupille, 1-VI-1896, 1 ♂ (coll. E. CANDEZE); Céroux-Mousty, 1896, 1 ♂ (coll. J. JACOBS) et Sept-Fontaines, 28-V-1917, 1 ♀ (G. SEVERIN).

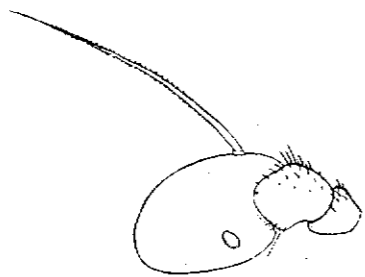


Fig. 1. — *Brachyopa bicolor* FALLÉN, antenne (d'après J. E. COLLIN).

Le Dr M. GOETGHEBUER a bien voulu me soumettre une série de 9 spécimens de *Brachyopa* recueillis à Melle (bois). J'y ai relevé la présence de trois mâles : un obtenu le 9-V-1939 et les deux autres, le 3-V-1940.

*B. bicolor* a encore été signalé de Vogenée, en mai, par DE MEIJERE (1900) et de Bueken et Linkebeek, par J. JACOBS (1901). Ces déterminations demandent à être confirmées.

## 2. *B. conica* (PANZER) (1).

Souvent admise dans le genre ou sous-genre *Hammerschmidtia*, cette espèce est cependant un *Brachyopa* s. str. Les cils ou poils qui garnissent l'arista, ne sont qu'une exagération de la pubescence ainsi que le remarque d'ailleurs J. E. COLLIN; ils ne sont pas limités à la face supérieure et inférieure de l'organe comme chez *ferruginea* (FALLÉN) qui est un véritable *Hammerschmidtia*.

Chez les *Brachyopa*, l'aile montre une première cellule postérieure se terminant par un angle nettement aigu. Cette même cellule se

(1) L'impression de la présente note était en cours lorsque j'ai eu l'occasion de consulter le *Zoological Record* pour 1945 distribué cette année. Dans un travail récent (*J. Soc. Br. Ent.*, II, 1945, p. 278), E. R. GOFFE propose de remplacer le nom de *B. conica* PANZER nec GMELIN, par celui de *B. panzeri* n. n.

termine à angle droit chez *Hammerschmidtia ferruginea* (FALLÉN).

Le seul spécimen de *ferruginea* que possède le "Musée de Bruxelles" porte une série de 4 à 5 fortes soies notopleurales et un même nombre de soies mésopleurales encore plus développées. Rien de semblable n'existe chez les *Brachyopa* qui me sont connus, sauf chez *B. insensilis* COLLIN où l'on trouve 1 ou 2 fines soies notopleurales qui tranchent par leur teinte noire sur la pilosité jaunâtre qui les entoure.

*B. conica* (PANZER) n'est connu de notre pays que par un seul mâle recueilli par M. LECLERCQ à Beyne-Heusay, le 1-V-1946 (M. BEQUAERT det.).

## 3. *B. dorsata* ZETTERSTEDT.

Ce *Brachyopa* est aisément reconnaissable grâce à son mésonotum largement teinté de rougeâtre.

Un mâle, Trooz, 9-IV-1894 (coll. L. et E. COUCKE).

## 4. *B. insensilis* COLLIN.

Probablement la seule espèce, connue actuellement, qui soit dépourvue de fossette sensorielle au 3<sup>e</sup> article des antennes. Se rapproche de *bicolor* par son arista pratiquement nue.

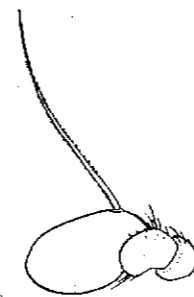


Fig. 2. — *Brachyopa insensilis* COLLIN, antenne (d'après J. E. COLLIN).

Beyne-Heusay, 3-VI-1892, 1 ♀ (coll. E. CANDEZE); Bruxelles, La Cambre, 29-V-1894, 1 ♀ (coll. L. et E. COUCKE); Bruxelles, 2-V-1943, 1 ♂ (G. MARLIER).

## 5. *B. pilosa* COLLIN.

Peut être facilement séparé de *scutellaris* par les caractères donnés dans la table dichotomique.

Oignies, vallée de l'Alyse, 16-V-1947 (A. COLLART), 2 ♀♀ sur une souche.

6. *B. scutellaris* ROBINEAU-DESVOIDY.

C'est l'espèce la plus commune de notre pays. Habituellement confondue avec *B. bicolor*, elle s'en sépare cependant nettement par les caractères donnés dans la table dichotomique.

Rouge-Cloître, 16-VIII-1880, 1 ♀; *ibid.*, 8-V-1894, 1 ♂, 9-V-

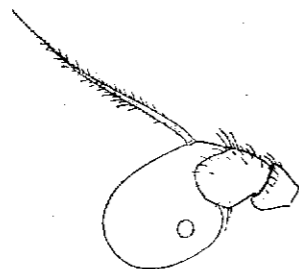


Fig. 3. — *Brachyopa pilosa* COLLIN, antenne (d'après J. E. COLLIN).

1894, 1 ♂, 10-V-1895, 11 ♂♂ et 1 ♀ (coll. L. et E. COUCKE); Beersel, 9-V-1887, 1 ♂ (coll. J. JACOBS); Boitsfort, VI et VIII-1904,

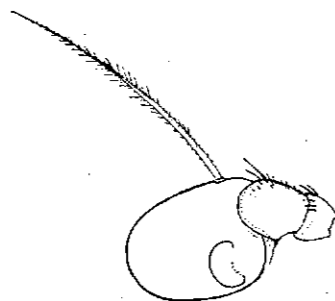


Fig. 4. — *Brachyopa scutellaris* ROBINEAU-DESVOIDY, antenne (d'après J. E. COLLIN).

2 ♂♂ et 1 ♀ (coll. A. GUILLAUME); Forêt de Soignes, 4-V-1946, 1 ♀ et Jupille (Fayembois), 11-V-1946, 1 ♀ (A. COLLART).

Dans la collection GOETGHEBUER, une petite série provenant de Melle (bois): 1 ♂ le 9-V-1939; 4 ♂♂ et 1 ♀ le 3-V-1940.

Musée royal d'Histoire naturelle de Belgique.

## UN NOUVEAU GENRE

DE

## Coléoptère Carabique de l'Afrique orientale

(COLEOPTERA CARABIDAE BEMBIDIINAE)

PAR

P. BASILEWSKY

Gen. *Straneoites* nov.

Ailé, dépigmenté, oculé; dessus glabre.

Tête large et assez courte; yeux volumineux et saillants; pas de tempes apparentes, les yeux touchant le bord antérieur du pronotum; suture clypéale nette; sillons fronto-oculaires mal limités, très écartés l'un de l'autre sur le vertex. Clypéus pourvu d'un pore ombiliqué de chaque côté, armé d'une forte soie. Une carène supra-oculaire réunit le bord antérieur de l'œil à la base des mandibules. Labre allongé, arrondi au bord antérieur qui est muni de six soies. Mandibules longues et très acérées, bidentées à l'extrême sommet, la droite pourvue d'une dent pré-molaire située un peu plus en avant que d'habitude. Labium à pièce labiale entièrement soudée au submentum, sans trace de suture, dépourvu de soies labiales; lobes peu arrondis latéralement, épilobes très saillants, échancrure médiane large, pourvue d'une dent labiale bien développée. Languette étroite, bisectulée, très nettement séparée des paraglosses qui sont membraneux et transparents, de même longueur que la languette mais plus étroits. Palpes grêles et allongés; le dernier article des labiaux et des maxillaires, déjà fortement réduit en général chez les *Bembidiinae*, est ici presque entièrement atrophié, et visible seulement à un très fort grossissement; l'avant-dernier article des labiaux et les deux avant-derniers des maxillaires sont très allongés et non renflés; ces articles