

Quatre Genres nouveaux

DE *CARABIDAE HARPALINAE* AFRICAINS

ET NOTE SUR LE

GENRE *GEODROMUS* DEJEAN

PAR

P. BASILEWSKY

Tukyellus gen. nov.

Corps allongé; dessus glabre. Tête très large, à ponctuation très fine, visible seulement à fort grossissement. Yeux grands mais nullement saillants; tempes très courtes, presque nulles. Suture clypéale longue, droite, bien marquée; sillons fronto-oculaires absents, remplacés par une forte impression punctiforme; une seule soie frontale. Clypéus pourvu d'une très légère ridulation longitudinale, surtout visible dans les angles antérieurs qui sont pourvus d'un pore sétigère; bord antérieur très légèrement échancré. Labre allongé, subdroit à son bord antérieur, pourvu des six soies habituelles. Mandibules larges à la base, longues, recourbées et acérées à l'extrémité. Lobes latéraux du menton larges, courts, arrondis; dent médiane aigue, atteignant presque la moitié des lobes. Languette étroite, bisétulée; paraglosses larges et glabres. Palpes absents chez l'unique exemplaire étudié. Antennes atteignant la base du pronotum, l'article 3 un peu plus long que le suivant.

Pronotum transverse, non ou à peine rétréci vers l'arrière, avec une seule soie prothoracique latérale, un peu en avant du milieu. Elytres larges et allongés, sub-parallèles, sub-convexes, à stries profondes et remarquablement larges, surtout les externes; intervalles plans, finement et densément ponctués, les 3 avec 8 pores bien distincts, les 5 et 7 sans pores. Série ombiliquée composée de deux groupes de fouets, le premier, huméral, en compte 9, le second, apical, 7, séparés par une interruption médiane sans points (9 --- 4 - 3).

Côtés du sternum finement ponctués, milieu lisse; apophyse prosternale fortement rétrécie entre les hanches, presque étranglée, ensuite largement arrondie à l'extrémité qui est pourvue de quelques soies. Abdomen à peine ponctué sur les côtés, lisse au milieu; le bord postérieur de chaque segment est pourvu d'une frange de soies. Pattes normales; tarsi glabres au-dessus; aux métatarses, le premier article est aussi long que les deux suivants réunis.

Génotype: *Tukyellus latestriatus* n. sp.

Par le premier article des tarsi postérieurs long et par la frange des soies du bord postérieur des segments abdominaux, ce genre vient se placer près de *Pseudoselenophorus* PÉR., dont il diffère par la dent du menton présente, les stries très larges, les intervalles densément ponctués, 3 et 7 sans files de pores.

Tukyellus latestriatus n. sp.

Long. 10,5 mm.

Tête et pronotum d'un brun de poix très brillant, légèrement métallique verdâtre; côtés du dernier un peu roussâtres, ainsi que la base; élytres plus foncés, à coloration verdâtre plus nette et plus métallique, avec une petite tache apicale jaune commune sur les 3 premiers intervalles, ne touchant pas l'apex de l'élytre; dessous brun, plus clair sur l'abdomen et les côtés; pattes et antennes roussâtres.

Tête suivant description générique. Pronotum transverse, légèrement convexe au milieu; bord antérieur un peu concave, à angles antérieurs légèrement avancés et arrondis au sommet; côtés arrondis en avant, ensuite en ligne presque droite, à peine sub-sinuée, jusqu'aux angles postérieurs qui sont presque droits; base un peu plus large que l'apex, entièrement rebordée, subsinuée; repli latéral très étroit sur toute sa longueur; gouttière marginale étroite et profonde en avant, fortement élargie un peu après le milieu, ensuite effacée, ce qui rend la région des angles postérieurs explanée; sillon médian fin et court, n'atteignant ni la base ni le bord antérieur; dépressions basilaires consistant en un petit trait punctiforme, situé bien avant le rebord basal; surface lisse et brillante, avec une très fine ponctuation à la base et sur les côtés. Largeur maximale située en avant du milieu.

Elytres larges et sub-parallèles, à peine plus larges à la base que celle du pronotum, à peine élargis après l'épaule, à troncature apicale peu sinuée; repli basilaire légèrement remontant vers l'épaule qui est un peu anguleuse. Stries profondes et larges, surtout les

externes, pourvues dans le fond d'une très fine granulation; elles atteignent toutes le repli basilaire; striole scutellaire longue, oblique, débutant dans un pore scutellaire ombiliqué fortement développé; intervalles plans, pourvus d'une ponctuation très dense et très fine (6 à 7 points par largeur d'intervalle), confluentes par place; 5 et 7 sans pores; 3 avec une série de 8 pores bien nets.

Holotype: 1 ♀: Zambésie (BRADSHAW 1878). Cet exemplaire se trouve au Musée d'Amsterdam, et provient de la collection DOHRN.

Harpathaumas gen. nov.

Corps allongé, à dessus entièrement pubescent. Tête très volumineuse et robuste, assez large. Yeux peu saillants. Tempes velues. Sillons fronto-oculaires présents; une seule soie frontale. Mandibules courtes et larges. Menton très profondément échancré, avec une légère dent médiane. Languette étroite et bisétulée; paraglosses glabres, larges, dépassant et s'écartant de la languette, arrondis au sommet (fig. 3). Palpes pubescents, allongés, le dernier article plus court que les précédents (fig. 1-2). Antennes longues, atteignant le quart basal des élytres, à article 1 épais, le 2 court, le 3 aussi long que 1, plus long que le suivant, élargi et aplati dans sa moitié apicale, les 4 à 11 très élargis et très aplatis, le 11 arrondi largement à l'extrémité (fig. 4).

Pronotum transversal et un peu cordiforme, avec une soie prothoracique de chaque côté, en avant du milieu. Elytres convexes, ovoïdes; série ombiliquée de la formule 6 - - - 3 - 3.

Proépipleurales très larges, excavées tout du long et légèrement ridulées transversalement. Proépisternes lisses; prosternum très légèrement pointillé et pubescent; apophyse prosternale élargie à l'extrémité, arrondie, pourvue de longues soies sur les côtés. Métépisternes légèrement allongés, peu rétrécis vers l'arrière, lisses. Métasternum très brièvement pubescent. Abdomen couvert en entier d'une pubescence très courte, fine et dense. Pattes assez longues, à fémurs renflés; dessus des tarses pubescent. Premier article des métatarses aussi long que les deux suivants réunis.

Génotype: *Harpathaumas priscus* n. sp.

Bien que je ne connaisse que la femelle de cette espèce et ne puis ainsi juger de la vestiture des tarses du mâle, je n'hésite pas à classer ce genre parmi les *Harpalini*, car il n'a rien de commun avec les *Anisodactylini*. Il devra se ranger près d'*Hyparpalus* et

genres voisins dont il diffère surtout par la conformation toute spéciale des antennes.

Harpathaumas priscus n. sp.

Long. 15 mm.; larg. 5 mm.

Dessus noir brillant, très légèrement irisé sur les élytres; pubescence très dense, jaunâtre, courte sur la tête, plus longue sur le pronotum et les élytres. Palpes noirs de poix, éclaircis vers le sommet; antennes noires, à article 1 ferrugineux; pattes noires, à milieu des fémurs ferrugineux-tarses bruns de poix. Dessous noir de poix très brillant.

Tête volumineuse et large, lisse sur le vertex; le restant de la surface couvert d'une ponctuation très fine, chaque point donnant naissance à une petite soie jaunâtre dressée; yeux peu saillant; suture clypéale bien marquée; sillons fronto-oculaires présents. Labre allongé, légèrement échancré au bord antérieur.

Pronotum assez large, un peu cordiforme; bord antérieur droit au milieu, remontant en oblique vers les angles antérieurs qui sont très avancés et saillants, obtusément arrondis au sommet; côtés arrondis antérieurement, ensuite en ligne presque droite, très légèrement sinuée, sur les angles postérieurs qui sont sub-droits mais nullement vifs, étant émoussés à l'extrême sommet; base sinuée au milieu, remontant en oblique sur les côtés vers les angles, non rebordée; repli latéral étroit; gouttière marginale large sur toute sont étendue, s'élargissant encore en arrière; dépressions basilaires fortement marquées et légèrement continuées en oblique par un léger sillon qui va retrouver la gouttière près de la soie prothoracique, et délimite ainsi, entre l'angle postérieur et la dépression une légère convexité triangulaire; sillon longitudinal fin mais bien marqué, n'atteignant ni le bord antérieur ni la base; largeur maximale déportée en avant du milieu. Tout le dessus est couvert d'une fine ponctuation donnant naissance à une pubescence plus longue que celle de la tête; de plus, tout le disque est pourvu de légères rides transversales. Scutellum large et court.

Elytres allongés, convexes, à peine plus larges à la base que la largeur maximale du pronotum, non ou à peine élargis après l'épaule; repli basilaire droit, arrondi à l'épaule où la gouttière marginale de l'élytre est très profonde, faisant ainsi fortement saillir l'arrondi du repli marginal et basilaire; troncature apicale bien nette, chaque élytre étant arrondi séparément à l'angle suturo-apical. Striole scutellaire courte et droite; stries étroites mais profondes, nettement ponctuées, plus profondes et plus larges vers l'apex. Intervalles peu convexes, densément

couverts de petits points (4 à 5 par largeur d'intervalle) d'où sortent des soies dressées, jaunes dorées, assez longues; en outre, les intervalles 3, 5 et 7 sont munis d'une quinzaine de petits pores, en ligne, au milieu de l'intervalle.

Holotype: 1 ♀, : Afrique Orientale: Gallaland méridional, Riv. Mane, (ERLANGER, leg. 28-III-1901; Muséum National d'Histoire Naturelle de Paris, ex. coll., ALLUAUD).

Hirpastolus gen. nov.

Corp allongé; dessus glabre. Tête assez large, lisse. Yeux volumineux mais peu saillants. Front assez convexe entre les yeux; suture clypéale droite, bien marquée; sillons fronto-oculaires très fortement gravés, atteignant le bord antérieur de l'oeil, assez sinueux; une seule soie frontale. Mandibules très larges à la base, fortement recourbées et assez acérées à l'extrémité. Labre assez allongé, droit à son bord antérieur, pourvu de six pores habituels; clypéus avec un seul pore à chaque angle antérieur. Menton à lobes latéraux très développés, légèrement divergents vers le milieu qui est pourvu d'une large dent labiale peu aigue. Languette étroite et bisétulée; paraglosses larges et glabres, arrondis à l'extrémité et plus longs que la languette. Palpes allongés, faiblement pubescents, le dernier article fusiforme, tronqué à l'extrémité, plus long que l'avant dernier article. Antennes plutôt courtes, dépassant la base du pronotum d'un seul article, le 3 à peu près de même longueur que les suivants.

Pronotum transverse, convexe, à angles antérieurs et postérieurs arrondis, rebordé sur les côtés et à la base, avec une seule soie prothoracique de chaque côté, un peu avant le milieu. Elytres convexes et allongés, à épaule arrondie; stries profondes; intervalles convexes, les 3, 5 et 7 pourvus de pores, sans ponctuation, mais avec une microsculpture réticulaire rendant toute l'élytre opaque. Série ombiliquée de la formule 6 - - - 4 - 3.

Proépipheures assez larges; proépisternes presque lisses; apophyse prosternale élargie à l'extrémité, retombante, non rebordée, pourvue à l'apex d'une touffe de poils. Métépisternes allongés, remarquablement rétrécis en arrière, pourvus de très forts sillons externe et internes. Méso- et métasternum glabres. Abdomen pourvu d'une pubescence extrêmement rare et fine; segment anal pourvu de 2 soies de chaque côté au bord postérieur, dans les deux sexes. Pattes robustes et assez courtes; profémurs remarquablement courts et larges; métafémurs avec 3 soies au bord postérieur; pro- et mésotarses dilatés chez le mâle

et pourvus en dessous d'une double rangée de phanères adhésives; dessus des tarses glabres. Premier article des tarses postérieurs aussi long que les deux suivants réunis. Edéage non déversé.

Génotype: *Hirpastolus Maynéi* n. sp.

Par ses élytres glabres, l'épaule arrondie, les intervalles 3 et 5 pourvus d'une série de points, ce nouveau genre se rapproche de *Siopeplus* MURR. et de *Neosiopeplus* BASILW.; mais en diffère fortement par le dessus des tarses glabre, les intervalles des élytres sans aucune ponctuation, etc..

Hirpastolus Maynéi n. sp.

Long. 7-8 mm.; larg. 2, 7-3 mm.

Dessus noir de poix, brillant sur la tête et le pronotum, opaque sur les élytres; mandibules, labre et pièces buccales bruns; antennes à articles 1-2 ferrugineux, les autres noirâtres; pattes brun-rousses; dessous brun de poix, plus clair sur l'abdomen.

Tête assez large, très lisse, convexe entre les deux yeux; yeux gros mais peu saillants.

Pronotum transverse et convexe; bord antérieur très légèrement échantré; angles antérieurs légèrement avancés, très largement arrondis de l'apex à la base, pas plus rétrécis en arrière qu'en avant, à repli latéral fin mais en bourrelet bien marqué, et à gouttière marginale assez large et profonde sur toute sa longueur; angles postérieurs peu marqués, très largement arrondis; base droite, entièrement et fortement rebordée, pas plus large que le bord antérieur; sillon médian fin mais bien marqué, atteignant la base mais non l'apex; sillons transversaux indistincts; dépressions basilaires nulles; surface lisse et brillante sauf à la base où elle est densément et grossièrement ponctuée, surtout dans la région des angles postérieurs. Largeur maximale située au milieu. Scutellum large, lisse, brillant.

Elytres convexes, allongés, parallèles, à peine plus larges que le pronotum; repli basilaire légèrement remontant vers l'épaule qui est arrondie mais bien marquée; troncature apicale fortement oblique et sinuée. Stries fines mais profondes, lisses ou à crénulation à peine perceptible, plus profondes en arrière; striole scutellaire droite et longue; intervalles légèrement bombés, plus étroits et plus convexes à l'apex, sans ponctuation mais avec une microsculpture réticulaire très nette; 3, 5 et 7 pourvus d'une dizaine de pores bien distincts, situés respectivement contre les stries 2, 5 et 7, bien plus rapprochés en arrière.

Dessous à ponctuation très réduite, presque nulle; segments abdominaux très légèrement chagrinés latéralement, pourvus au milieu, en plus des pores normaux, d'une pubescence extrêmement fine et rare, difficilement perceptible. Edéage fig. 5.

Holotype et Paratype: 1 ♂ ♀, Côte d'Ivoire: Dimbrokó (coll. mea).

Je me fais un plaisir de dédier cette nouvelle espèce à M. R. MAYNÉ, Professeur d'Entomologie à l'Institut Agronomique de Gembloux.

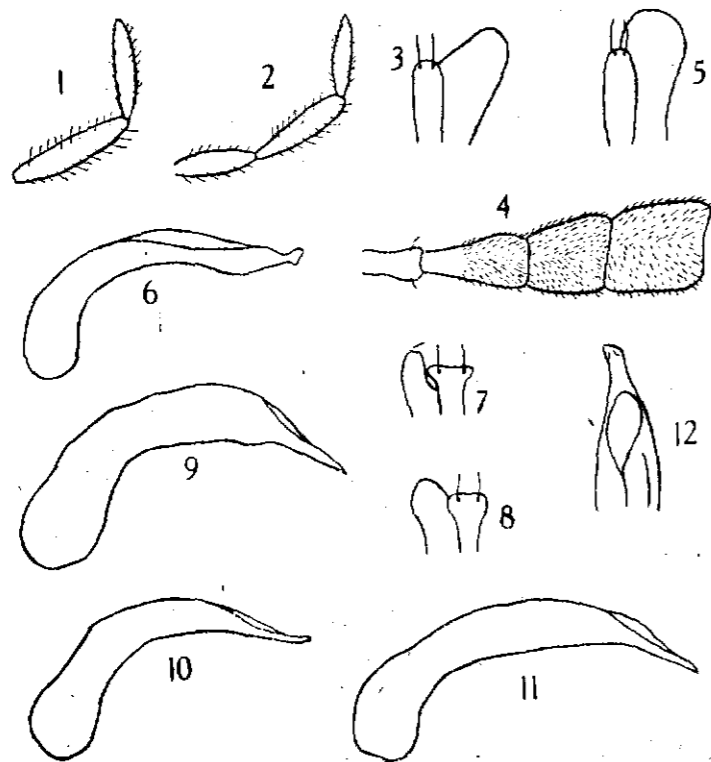


Fig. 1 à 12:

1. *Harpathaumas priscus* n. sp. Palpe labial. — 2. id. Palpe maxillaire. — 3. id. Languette et paraglosse. — 4. id. Articles 2-5 de l'antenne droite. — 5. *Hirpastolus Maynéi* n. sp. Languette et paraglosse. — 6. id. Edéage. — 7. *Afromizonus tecospilus* n. sp. Languette et paraglosse. — 8. *Afrom. Voltae* m. Languette et paraglosse. — 9. *Afrom. tecospilus* n. sp. Edéage. — 10. *Afrom. Voltae* m. Edéage. — 11-12. *Geodromus Dumolini* DEJ. Edéage.

***Afromizonus* gen. nov.**

Corps ovoïde, sub-amariforme, convexe, glabre. Ailé.

Tête assez large. Yeux assez gros et saillants; tempes courtes et

glabres; une seule soie frontale. Sillons fronto-oculaires présents, mais courts, n'atteignant pas l'œil. Clypéus concave au bord antérieur. Labre assez allongé, échancré au bord antérieur. Mandibules larges et courtes. Palpes allongés, à dernier article élargi au milieu et sub-acuminé au sommet; avant dernier article des labiaux pluriséulé. Menton profondément échancré, avec ou sans dent médiane. Languette biséulée, étroite, fortement élargie à l'apex; paraglosses glabres, modérément larges, arrondis au sommet, plus longs que la languette. Antennes courtes.

Pronotum transverse, lisse au milieu, à côtés largement arrondis en avant. Elytres ovoïdes, convexes, à repli basilaire entier, formant à l'épaule une courte dent saillante au dehors; troncature apicale peu sensible; par de pores sur les intervalles, à peine quelques points peu visibles. Série ombiliquée à large interruption médiane.

Apophyse prosternale non rebordée; métépisternes allongés. Pro-tarses et mésotarses du mâle dilatés et pourvus en dessous d'une double rangée de phanères adhésives; premier article des métatarses aussi long que les deux suivants réunis. Edéage non déversé.

Génotype: *Afromizonus tecospilus* n. sp.

Genre faisant partie de la sous-tribu des *Selenophori*, de même que les trois précédents, par suite de la longueur du premier article des métatarses. Par ses autres caractères, et surtout par la présence d'un petit denticule saillant à l'épaule, *Afromizonus* reste très isolé dans le groupe.

***Afromizonus tecospilus* n. sp.**

Long. 5,5 - 6 mm.

Tête d'un brun foncé très brillant, à yeux noirs; pronotum brun-rougeâtre plus clair que la tête; élytres testacés-jaunâtres rebordés entièrement de brun, avec des taches de même couleur irrégulièrement disposées sur le disque, surtout à proximité de la suture; ces taches varient d'un individu à l'autre; palpes et antennes testacés; pattes ferrugineuses, à tibias et tarse rembrunis; dessous ferrugineux, plus foncé sur les segments abdominaux.

Tête large et courte, lisse, à microsculpture visible seulement à fort grossissement; suture clypéale forte; sillons fronto-oculaires courts, n'atteignant pas l'œil, mais bien marqués; yeux gros et assez saillants; clypéus assez concave au bord antérieur; labre échancré au sommet. Mandibules assez larges à la base. Antennes atteignant à peine la

base du pronotum, à article 3 plus long que les suivants, articles 5-11 courts, nullement aplatis.

Pronotum transverse, assez convexe; bord antérieur droit; angles antérieurs non avancés, largement arrondis au sommet; côtés arrondis en avant, rétrécis vers l'arrière en une ligne oblique, sinuée un peu devant les angles postérieurs qui sont aigus et saillants en dehors; base légèrement concave; repli latéral et gouttière marginale étroits, non élargis en arrière; sillon longitudinal fin, mais long, atteignant presque la base et le bord postérieur; sillons transversaux bien marqués, surtout l'antérieur; dépressions basilaires larges et superficielles. Surface lisse, sauf une ponctuation dense et serrée devant la base, surtout dans les dépressions et près des angles postérieurs. Largeur maximale déportée en avant du milieu.

Elytres ovoïdes, élargis après le milieu, très convexes; troncature apicale très faible; repli basilaire entier, légèrement remontant vers l'épaule et y formant un petit denticule saillant latéralement. Striole scutellaire longue et oblique; stries profondes, très légèrement crénelées au fond, atteignant toutes le repli basilaire; intervalles très légèrement bombés, lisses, sans aucun pore dorsal. Série ombilicquée formée de deux groupes de fouets, l'huméral avec 8, l'apical avec 10; aucun point dans l'interruption médiane.

Dessous à ponctuation réduite mais à pubescence assez développée, bien que courte. Segment anal avec deux pores sétigères de chaque côté dans les deux sexes. Edéage fig. 9.

Holotype: 1 ♂, Nigéria (coll. mea).

Paratypes: Sénégal: Sedhiou (coll. mea, 1 ex.). — Soudan français: Douentza (R. CHUDEAU, 1908, Mus. Paris, 1 ex.); Tombouctou (F. DE ZELTNER, 1911, Mus. Paris, 1 ex.); Koutiala (P. GAVARD, 1935, coll. mea, 3 ex.); Nema (DE LEPINEY, Mus. Paris, 1 ex.); entre Dakar Frékiké et l'Aklé Avouma (Mus. Paris, 1 ex.); — Moyen Niger: Ouro, N'Gairou (R. CHUDEAU, Mus. Paris, 1 ex.).

Fera également partie de ce genre, l'espèce récemment décrite par moi (Arkiv för Zoologi, 1946, 38 A, n° 18, p. 9) sous le nom d'*Harpalus Voltae*. En effet, cette forme a le premier article des tarsi postérieurs aussi long que les deux suivants réunis, l'édéage non déversé, les sillons fronto-oculaires présents (et non absents, comme il est dit par erreur), et un denticule saillant à l'épaule.

En plus de la localité typique (Haute-Volta: Pundu), je connais encore cette espèce des localités suivantes: Mauritanie Saharienne: région du Guidimaka (G. AUDAN, 1908, Mus. Paris, 1 ex.). —

Sénégal: Casamance, Sedhiou (coll. mea, 1 ex.); région de Tchourbel (TROCHAIN, 1930, Mus. Paris, 1 ex.). — Soudan Français: Koutiala (P. GAVARD, 1935, coll. mea). — Haut Niger: Agadès, entre l'Air et le Niger (CORTIER, 1909, Mus. Paris, 1 ex.). — Nigeria: Gadau (BUXTON et LEWIS, British Museum, 1 ex.). — Lac Tchad: Bria, Kanem, près du Lac (Mission d'Etudes de la Biologie des Acridiens, 2-VII-35, Mus. Paris, 1 ex.); Boufouminé-Hacha, Chelim Falanga (id., 23-VII-35, Mus. Paris, 1 ex.). — Camérout Nord: Seirany, sur la Ngada (id., 28-V-35, Mus. Paris, 1 ex.).

Ces deux espèces se distingueront facilement par les caractères ci-dessous:

A. Tête et pronotum d'un brun de poix foncé; élytres bronzés brillants avec une petite tache jaunâtre en arrière. Pronotum à côtés non sinués en arrière, à angles postérieurs sub-droits. Menton avec dent. Intervalle 3 pourvu de 5 pores très faibles.

7,5 - 8 mm. *Afrom. Voltae* m.

B. Tête et pronotum bruns à brun-rougeâtres; élytres testacés à taches brunes. Pronotum à côtés sinués en arrière, à angles postérieurs aigus. Menton sans dent, avec à peine une sinuation. Intervalle 3 sans pores.

5,5 - 6 mm. *Afrom. tecospilus* m.

Note sur le genre *Geodromus* DEJEAN.

Grâce à l'obligeance de Mr. S. G. LARSSON, du Musée Zoologique de l'Université de Copenhague, qui a bien voulu me confier l'étude des *Carabidae* africain de cet établissement, j'ai pu étudier un individu de *Geodromus Dumolini* DEJEAN (1829, Species, IV, p. 165), provenant de la collection WESTERMAN, qui lui-même le tenait de DEJEAN. Malgré l'assertion de cet auteur que cette espèce serait assez commune au Sénégal, je n'en avais encore vu aucun exemplaire dans les matériaux énormes qui m'ont été communiqués et je me demande si la patrie de cet insecte est bien exacte.

Comme ce genre est resté énigmatique depuis sa publication en 1829, je crois utile de donner ici quelques caractères qui permettront de l'introduire dans ma classification des *Harpalinae*.

Par le premier article des tarsi postérieurs pas plus long que le suivant, par la frange de soies du bord postérieur des segments abdominaux, par les mésotarsi du ♂ légèrement dilatés et squamuleux en dessous, par la largeur du pronotum et la présence d'une dent

labiale. par les paraglosses glabres et l'édéage non déversé, *Geodromus* se rapproche d'*Ooidius* CHAUD., mais en diffère par le labre fortement échancré au milieu du bord antérieur et pourvu d'un bourrelet courant tout le long de ce bord, par les angles postérieurs du pronotum pourvus de quelques fortes soies, par les intervalles des élytres très lisses et sans aucune aciculation et par la série ombiliquée des élytres non interrompue au milieu mais formée par une vingtaine de fouets en ligne continue. Aspect plus large et plus court. Mésotarses du mâle légèrement dilatés et pourvus en dessous d'une double rangée de phanères adhésives.

***Geodromus Dumolini* DEJEAN.**

Long. 11 mm. ; largeur 4,8 mm.

Ailé. Dessus très brillant, très lisse ; brun de poix foncé, éclairci légèrement sur la tête, les bords du pronotum et des élytres ; mandibules noirâtres à l'extrémité ; antennes roussâtres ; dessous brun-clair ferrugineux ; pattes ferrugineuses à tarses et tibias un peu plus foncés.

Tête large, à yeux volumineux mais peu saillants ; suture clypéale nette ; sillons fronto-oculaires absents, remplacés par un point. Labre fortement échancré, à 3 soies de chaque côté laissant le milieu glabre, fortement relevé sur le bord antérieur en un bourrelet saillant. Mandibules longues, aigues et acérées au sommet. Menton avec une dent médiane moyennement forte, large, arrondie. Paraglosses très larges, glabres, divergents, dépassant de peu la languette qui est étroite et bisétulée. Antennes courtes, arrivant à peine au tiers postérieur du pronotum, à articles courts et épais, le 3 pas plus long que le 4.

Pronotum très transverse ; bord antérieur légèrement concave ; angles antérieurs très largement arrondis, pourvu de quelques fortes soies dressées ; côtés arrondis en avant, ensuite tombant en ligne droite, à peine rétrécie, sur les angles postérieurs qui sont droits mais arrondis au sommet. Base subdroite, entièrement rebordée, bien plus large que l'apex. Rebord latéral et gouttière marginale très étroits sur toute la longueur. Sillon médian très fin et très court ; sillons transversaux peu distincts ; dépressions basilaires larges, arrondies, peu profondes, avec quelques petits points ; tout le reste du dessus lisse, à part quelques très légères rides transversales.

Elytres à peine plus larges à la base que celle du pronotum, larges, assez convexes. Repli basilaire droit, denté à l'épaule. Apex légèrement sinué. Striole scutellaire courte. Stries fines, assez profondes, lisses ; intervalles à peine bombés, lisses, le 3 sans pores. Série ombiliquée ininterrompue.

Dessous couvert de la pubescence propre au groupe. Tout le prosternum lisse, y compris les proépisternes. Apophyse très arrondie au sommet, non rebordée. Méso- et métasternum lisses. Métépisternes avec quelques rares points, peu allongés mais rétrécis en arrière. Pattes courtes et robustes. à fémurs très larges. Tarses glabres au dessus. Segment anal du mâle avec deux soies de chaque côté. Edéage fig. 11-12

1 ex. (♂) : Sénégal (Coll. WESTERMAN, ex coll. DEJEAN ; nunc in Mus. Copenhague).

Ces cinq genres sont donc à intercaler dans mon récent tableau déterminatif des genres des *Harpalini* (*Bull. et Ann. Soc. Entom. Belg.*, 1946, LXXXII, pp. 251,55), les quatre premiers parmi les *Selenophori*, le dernier parmi les *Harpali*. Les caractères descriptifs qui précèdent permettront aisément de classer chacun d'eux à la place qui lui convient et je pense inutile d'allonger cette note en modifiant le tableau, d'autant plus qu'il paraîtra entièrement complété, dans ma révision des *Harpalinae* d'Afrique et de Madagascar.