

1945, 1 ex.; La Roche, 12 et 20-V-1945, 11 ex. le long de l'Ourthe.

Mononychus punctum-album HRBST. — Héverlé, V-1942, 1 ex.; Rhode Saint-Agathe, V-1943, en nombre sur *Iris pseudacorus*.

Anthonomus Chevrolati DESBR. — La Roche, VI-1941, 1 ex.

Bagous limosus GYLL. — Anvers, VI-1934, 1 ex.

Mecinus Heydeni WENCKER. — La Roche, 29-IV-1940, 1 ex. sur *Linaria vulgaris*; Virton, 29-VIII-1943, 1 ex.

Limnobaris pilistrata STEPH. — Samrée, VI-1936, 1 ex.

Cionus affinis BRAHM. — Hives, 26-VIII-1943, 1 ex.

Apion corniculatum GERM. — Torgny, 9-VII-1943, 3 ex. sur *Genista*.

A. laevigatum PAYK. — Hotton, 25-VII-1942, 1 ex.; La Roche, 26-VIII-1940, 6-VIII-1944, 11-V-1945, quelques ex. sur *Anthemis*.

A. pallipes KIRBY. — Gasbeek, V-1934, 2 ex.; Tourneppe, V-1934, 1 ex.

A. rubens STEPH. — La Roche, V-1941, 1 ex.

A. gracilipes DIETR. Belg. nov. sp. — Hotton, 3-VIII-1941, 1 ex.

A. columbinum GERM. — Samrée, VI-1936, 1 ex.; Virton, 8-VII-1943, 3 ex.

A. filirostre KIRBY. — Hotton, 15-VII-1942, 1 ex.; Torgny, 8-VII-1943, 2 ex.

A. intermedium EPPELSCH. — Hotton, 25-VII-1942, 2 ex.; Torgny, 8-VII-1943, en nombre.

Dendroctonus micans KUGEL. — La Roche, VIII-1941, 1 ex. sur *Epicéa*.

NOTES

SUR

Percosia (Celia ZIMM.) praetermissa SAHLB.
(COLEOPTERA CARABIDAE)

PAR

N. LELEUP

(Bruxelles)

Introduction.

Une liste de Coléoptères récoltés aux environs de Bruxelles a été publiée par M. Jean DECELLE (1). Elle mentionne la capture de six exemplaires de *Percosia (Acrodon ZIMMERMANN) brunnea* GYLLENHAL forme *indivisa* PUTZEYS: trois exemplaires proviennent des sablières d'Uccle-Calvoet (11-V et 21-IX-1944); les trois autres, de celle creusée à Uccle près du vallon Engeland (26-IX-1944).

La forme n'a plus été mentionnée depuis PUTZEYS. Les deux seuls exemplaires connus, in collection du Musée Royal d'Histoire Naturelle de Belgique, proviennent de Diest; un ♂ récolté en mai, une ♀ en août 1870. C'est ce qui m'a décidé à rechercher cet intéressant Carabique. A cet effet, j'ai exploré systématiquement la région d'Uccle (Engeland, Calvoet, Saint-Job).

Le 6-IV-1945, je récolte 1 exemplaire ♂ du genre *Percosia*, le lendemain 1 exemplaire ♀, enfin le 16-IV-1945 je trouve encore 1 exemplaire ♀ de ce que je présumais être *Percosia indivisa* PUTZEYS. Les deux premiers insectes furent trouvés dans la carrière de l'Engeland; le troisième dans une tuilerie à Uccle Saint-Job.

La détermination de ces *Percosia* donne *Percosia (Celia ZIMMERMANN) praetermissa* SAHLBERG, espèce dont j'avais d'ailleurs trouvé, le 3-IV-1945, trois exemplaires dans la bruyère de Kalmthout. Les spécimens de Kalmthout et ceux d'Uccle montrent un polymorphisme remarquable, dont voici les traits les plus saillants:

(1) Bull. et Ann. Soc. Ent. Belg., LXXXI, fasc. I-II, 1945.

1° Spécimens de Kalmthout (3 exemplaires ♀).

a) 1 exemplaire a les interstries plans, un autre a les interstries convexes, le troisième les a légèrement convexes.

b) Chez les trois exemplaires, la dent labiale, sans être franchement bifide, présente cependant deux mamelons très nets, de plus elle offre un sillon médian (Pl., fig. 7).

2° Spécimens d'Uccle (1 ♂, 2 ♀).

a) L'exemplaire ♂ a les yeux saillants, les deux ♀ ont les yeux normaux.

b) Le ♂ a la dent labiale mamelonnée et sillonnée.

Les deux ♀ ont la dent labiale nettement bifide.

Il était intéressant d'examiner les *Percosia indivisa* des collections accessibles. M. E. DERENNE me permit d'examiner deux exemplaires étiquetés "*indivisa*". Nous avons pu constater que tous deux avaient la dent labiale mamelonnée. Quant aux exemplaires déterminés sous ce nom et que possède M. J. DECELLE, l'examen microscopique de la dent labiale nous permit de voir que celle-ci était mamelonnée et très légèrement sillonnée, de plus l'apex du pénis présente une symétrie bilatérale: il en sera question plus loin.

Le polymorphisme des diverses *Percosia* examinées, et en particulier l'instabilité morphologique de la dent labiale, me décida à étudier en détail dans les collections du Musée Royal d'Histoire Naturelle de Belgique, *Percosia* (*Acrodon* ZIMMERMANN) *brunnea* GYLLENHAL, *Percosia* (*Celia* ZIMMERMANN) *praetermissa* SAHLBERG, et les deux exemplaires typiques de *Percosia indivisa* PUTZEYS.

Littérature relative à *Percosia indivisa* PUTZEYS.

Voici l'essentiel de la note remise par M. WEYERS au nom de M. J. PUTZEYS à l'assemblée mensuelle de la Société Entomologique de Belgique, le 3 décembre 1870 (cf. *Annales de la Société Entomologique de Belgique*, XIV, 1870):

" *Amara indivisa* nov. sp.

" Au mois de mai dernier (1), M. TENNSTEDT a trouvé à Diest, sur les glacis de la forteresse, un individu (♂) d'une *Amara* qui, participant de la *brunnea* et de la *rufocincta*, est cependant bien distincte de l'une, et de l'autre. La dent du menton est coniforme comme chez la *brunnea*; l'insecte est de même taille, mais un peu

" (1) Le 18 août, il a retrouvé au même endroit un individu ♀ d'un brun plus clair que le premier."

" plus large; les antennes sont un peu plus épaisses, les yeux plus saillants; le corselet est un peu plus convexe, tout aussi convexe, tout aussi arrondis sur les côtés antérieurs qui sont encore moins rétrécis, mais avec les côtés presque droits dans leur moitié inférieure; les angles antérieurs sont encore moins avancés, ceux de la base sont droits; le milieu de la base est moins échancré; la fossette basale externe est large et profonde comme chez l'*Amara rufocincta*; les élytres sont un peu moins convexes, plus larges vers leur base; la strie présutellaire porte un gros point pilifère qui manque chez l'*Amara brunnea*.

" Les différences avec *Amara rufocincta* sont encore plus saillantes: taille plus petite; dent du menton simple; corselet plus convexe, beaucoup plus large antérieurement, plus arrondi sur les côtés, base des élytres plus fortement ponctuée.

D'autres ouvrages furent consultés: HUBENTHAL (*Entomologische Blätter*, 12. Jahrgang, 1916, p. 68); Jhr EVERTS (*Coleoptera Neerlandica*, III, 1922, p. 31); R. JEANNEL (*Faune de France*, 40, 1942, p. 925). Ces trois auteurs se basent essentiellement sur la description originale et seul EVERTS semble avoir examiné — superficiellement d'ailleurs — les deux *P. indivisa* de PUTZEYS.

Observations personnelles sur la morphologie comparée de ces trois *Percosia*.

Les *Percosia praetermissa* de la collection PUTZEYS et de la collection belge, les *Percosia brunnea* de la collection générale ainsi que les deux *Percosia indivisa* furent étudiées en détail et les édéages des trois formes examinés minutieusement.

Les caractères observés sont passés en revue ci-après:

1°) *Percosia* (*Acrodon* ZIMMERMANN) *brunnea* GYLLENHAL:

I. — Morphologie externe.

A. — Caractères morphologiques constants, donc d'une réelle valeur spécifique:

Dent labiale toujours non divisée et aigüe (Pl., fig. 3); pronotum à côtés régulièrement arqués sur toute leur longueur, angles postérieurs arrondis; impressions basilaires superficielles, l'externe jamais limitée par un replis (Pl., fig. 1); stries basales présentant souvent un point ombiliqué mais ce dernier toujours obsolète, ne présentant plus de fœt.

B. — Caractères morphologiques variables :

Largeur antérieure du pronotum ; largeur des élytres ; stries élytrales plus ou moins fortement ponctuées ; forme générale de l'insecte : subparallèle et convexe ou ovalaire et dans ce cas toujours moins convexe ; taille et couleur, celle-ci variant du brun foncé au brun clair (imature ou arrêt dans le processus de coloration).

II. — Edéage.

Pénis régulièrement arqué, l'apex denté sur sa face ventrale, cette dent fortement explanée vers la gauche et légèrement vers la droite, donne à l'extrémité apicale du pénis vu de face, un aspect nettement asymétrique. Style droit court (fig. 1).

2° *Percosia (Celia ZIMMERMANN) praetermissa SAHLBERG* :

I. — Morphologie externe.

A. — Caractères morphologiques constants.

Pronotum à côtés arqués dans les deux tiers antérieurs, presque droits dans leur tiers postérieur. Angles postérieurs nets, non arrondis. Impressions basilaires profondes, l'externe limitée par un replis assez large, toujours discernable (Pl., fig. 2). Fouet basal toujours présent à l'origine de la striole scutellaire.

B. — Caractères morphologiques variables :

Dent labiale à peine mamelonnée (discernable seulement à l'aide d'un grossissement $\times 60$ ou $\times 75$) ; nettement mamelonnée (discernable au grossissement $\times 30$) ; mamelonnée et sillonnée (grossissement $\times 16$) ; nettement bifide (grossissement $\times 10$) (Pl., fig. 5, 6, 7, 8). Antennes de longueur et d'épaisseur normales à articles nettement déliés, ou courtes et épaissies à articles trapus, non déliés. Yeux saillants ou normaux. Ainsi que M. A. JANSSENS me l'a fait judicieusement remarquer, la proéminence des yeux semble être fonction de leur longueur : moins l'œil sera long, plus il sera saillant. Taille et forme générale extrêmement variables, certains exemplaires plus petits qu'une *P. brunnea* de taille moyenne. Pronotum plus ou moins rétréci antérieurement, ses angles antérieurs saillants ou non. Stries élytrales plus ou moins fortement ponctuées, les interstries plans ou convexes. Couleur brun foncé ou brun clair.

Aucun des caractères ci-dessus n'est inféodé au sexe, ils ne sont aucunement interdépendants.

II. — Edéage.

Pénis régulièrement arqué, l'apex légèrement denté sur sa face ven-

trale, cette dent nullement explanée conserve à la partie distale du pénis, sa symétrie bilatérale. Ce dernier caractère de par sa constance constitue un excellent critère et sépare nettement *Percosia praetermissa* de *Percosia brunnea* (fig. 2).

R. JEANNEL (l. c. p. 926, fig. f. et g.) reproduit l'organe copulateur et le sommet du pénis d'une *Percosia praetermissa SAHLBERG* récoltée

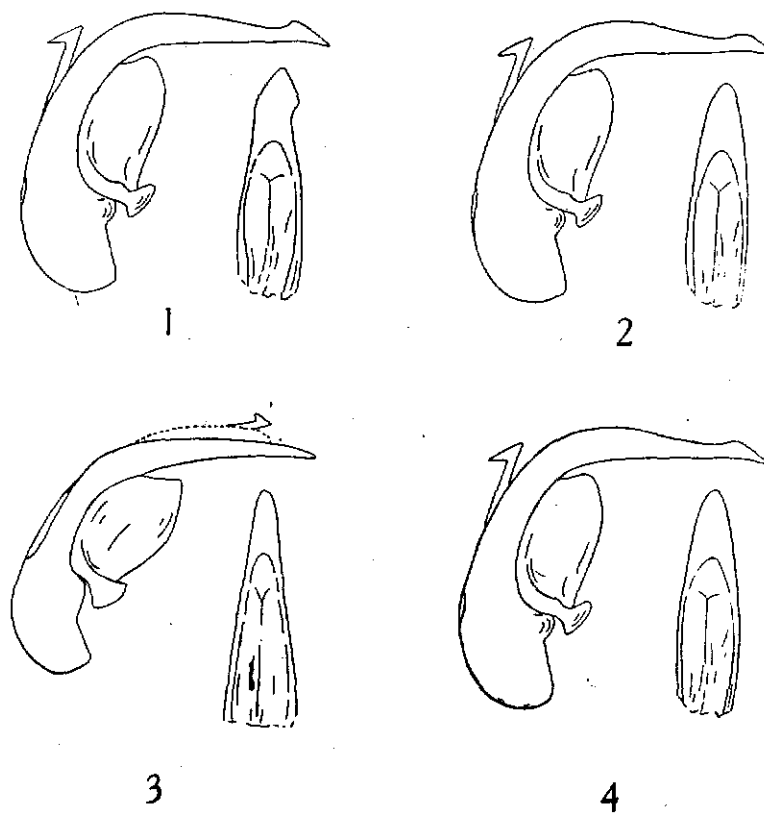


Fig. 1. — Edéage de *Percosia (Acradon ZIMMERMANN) brunnea GYLLENHAL* récoltée à Berlin.

Fig. 2. — Edéage de *Percosia (Celia ZIMMERMANN) praetermissa SAHLBERG* récoltée à Uccle.

Fig. 3. — Edéage de *Percosia praetermissa SAHLBERG* récoltée à Briançon d'après R. JEANNEL.

Fig. 4. — Edéage de *Percosia inditosa PUTZEYS* (exemplaire type) (= *praetermissa SAHLBERG*).

à Briançon (fig. 3). Cet organe copulateur est totalement différent des édéages des *P. praetermissa* que nous avons étudiées. Voici la description de l'organe d'après R. JEANNEL : " Organe copulateur très peu arqué, l'apex droit et simple effilé et symétrique, le style gauche ovale, à bord apical anguleux, le droit un peu plus court que le pénis ".

Ne s'agirait-il pas là de particularités propres à *Percosia praetermissa* var. *oreophila* ZIMMERMANN, dont les élytres sont finement ponctuées ? Briançon se trouve à une altitude approximative de 1.300 m. Si ces deux caractères devaient se montrer stables, *oreophila* constituerait une espèce et non plus une simple variété de *P. praetermissa*.

3°) *Percosia indivisa* PUTZEYS. — Description des type et paratype.

1. — Taille du type ♂ : 5,89 × 2,58 mm. ; paratype ♀ : 5,97 × 2,82 mm., donc assez petite comparée à *P. praetermissa*, assez grande comparée à *P. brunnea* ; forme subparallèle pour le ♂, plus large et plus déprimée chez la ♀. Antennes courtes et épaisses chez le ♂, plus longues et un peu moins épaisses chez la ♀. Côtés du pronotum arqués dans leurs deux tiers antérieurs, presque droits dans leur tiers postérieur. Angles postérieurs nets, non arrondis. Impressions basilaires profondes, l'externe limitée par un replis. Fouet basal présent sur chaque élytre. Stries à ponctuation moyennement forte. Interstries légèrement convexes. Dent labiale non divisée mais large et émoussée (Pl., fig. 4). L'édéage est en tout point semblable à celui de *P. praetermissa* (fig. 4).

Conclusions.

Les caractères qui rapprochent *indivisa* de *P. praetermissa* (= *rufocincta*) — et ce sont ceux énumérés par PUTZEYS — sont d'une constance absolue chez cette dernière espèce. Par contre les caractères cités par PUTZEYS pour rapprocher *indivisa* de *brunnea* se retrouvent chez *P. praetermissa* et sont tous inconstants. La présence d'une dent labiale non divisée, ce qui pourrait être un caractère important, n'est en réalité qu'une des deux formes extrêmes présentées par la dent labiale de *P. praetermissa*. L'édéage d'*indivisa* est identique à celui de *praetermissa* : la partie distale du pénis présentant notamment une symétrie bilatérale parfaite. A Uccle et dans les mêmes stations coexistent des exemplaires à dent labiale nettement bifide et des exemplaires dont la dent labiale est à peine mamelonnée.

Je conclus donc à l'élimination d'*indivisa* et propose sa mise en synonymie avec *Percosia (Celia ZIMMERMANN) praetermissa SAHLBERG*.

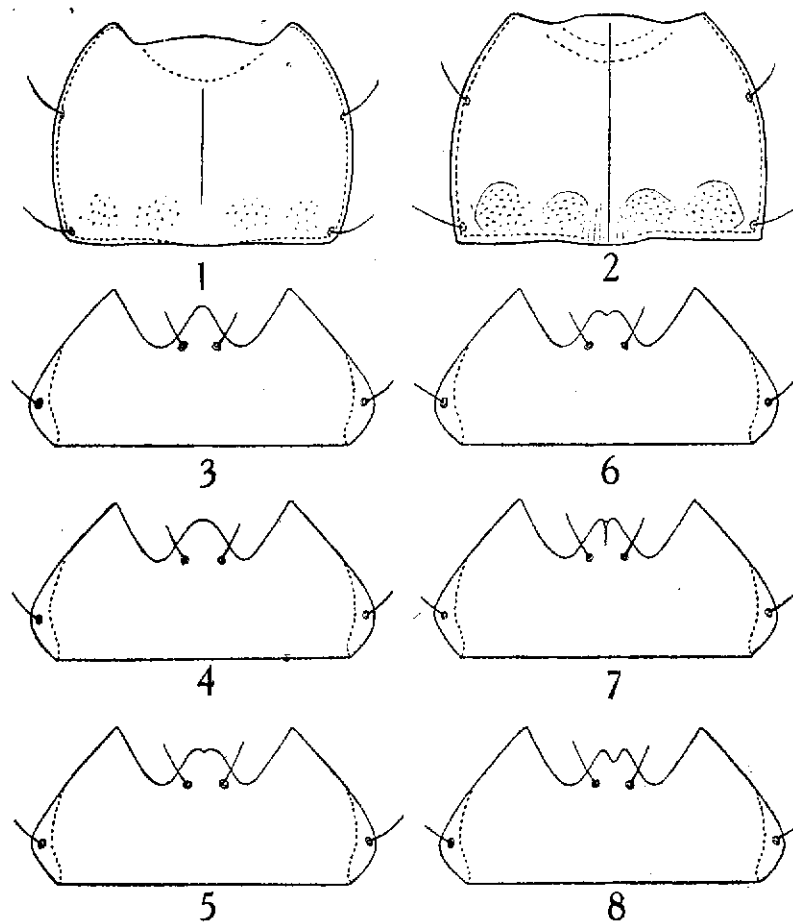


Fig. 1. — Pronotum de *Percosia (Acrodon ZIMMERMANN) brunnea* GYLLENHAL.

Fig. 2. — Pronotum de *Percosia (Celia ZIMMERMANN) praetermissa* SAHLBERG.

Fig. 3. — Dent labiale de *P. brunnea* GYLLENHAL.

Fig. 4. — Dent labiale de *P. indivisa* PUTZEYS (= *praetermissa* SAHLBERG).

Fig. 5. — Dent labiale de *P. praetermissa* récoltée en Laponie (in coll. PUTZEYS, dét. SAHLBERG)

Fig. 6. — Dent labiale de *P. praetermissa* récoltée à Uccle (in coll. E. DERENNE).

Fig. 7. — Dent labiale de diverses *P. praetermissa* récoltées en avril 1945 à Kalmthout et à Uccle par l'auteur.

Fig. 8. — Dent labiale de diverses *P. praetermissa* récoltées à Uccle.