

B. pratorum L., f. *decoloratus* ALFK. — Loën 4-VIII-37, 1 ♀.

* * *

Conclusions — Cette liste, susceptible de s'accroître encore sérieusement par la suite, aura démontré, nous l'espérons, l'extrême richesse en insectes de la Montagne St Pierre. Placée en dehors des grandes routes, assez difficilement accessible, elle offre jusqu'à présent au chercheur le calme et la sécurité nécessaires aux observations soutenues.

Comme on l'aura vu par la lecture de notre inventaire, des espèces de climat plus chaud s'y maintiennent grâce à la température exceptionnelle qui y règne, à la bonne saison. A cet égard, nous constatons une curieuse analogie avec les vieilles carrières de Torgny, dans le Jurassique : ici comme là, on trouve *Prosopis pilosula* en rares exemplaires, *Andrena agilissima*, *carbonaria*, *combinata*, en abondance, etc.

Aucune région de notre pays ne doit être aussi fournie en Apides précieux (1). Les Hyménoptères y sont légion et les autres ordres fort bien représentés. Bref, cette Montagne présente pour le naturaliste un intérêt égal, quoique tout à l'opposé, à celui de la Haute Fagne. Ces deux îlots biologiques, dont la situation dans un pays industrialisé à outrance, décuple encore la valeur, doivent être conservés à tout prix. Jamais réserves naturelles ne se seront imposées avec plus de force pour le progrès de la Science !

(1) 40 % environ des Apides rares de Belg. y sont représentés !

PRÉSENTATION

de quelques Myodaires supérieurs inédits

PAR

J. VILLENEUVE DE JANTI

I

J'ai sous les yeux 2 espèces inédites, l'une de Tunis, l'autre de Kroumirie, et représentées chacune par un ♂. Ces ♂ ont en commun certaines particularités curieuses qui frappent tout de suite l'observateur : les tarses postérieurs ont leur face plantaire hérissée de courtes soies raides et drues ; le ventre plus ou moins comprimé latéralement montre, chez le ♂ de Tunis, sous chacun des tergites II et III, à droite et à gauche, une plaque noire un peu déprimée, étendue à tout le segment, couverte d'une abondante villosité brun roussâtre couchée ; chez le ♂ de Kroumirie, le tergite III seul porte des plaques ventrales villeuses. Sous le dernier tergite, enfin, pendent de nombreuses soies serrées et assez raides.

En outre, le 2^e article antennaire est allongé, aussi long, ou presque, que le 3^e article ; la grande vibrisse est au niveau de la bouche ; les soies frontales n'atteignent pas, ou à peine, le niveau de l'extrémité du 2^e article antennaire.

Le coude de l'aile est à angle droit et très éloigné du bord alaire ; tp est médiane ou presque. Les tibias II n'ont qu'une soie antéro-dorsale longue. Yeux nus.

Soies ocellaires développées ; 3 dc., 3 st., 1 intraalaire présuturale. 4 soies marginales au scutellum, les apicales faibles, ordinairement croisées et un peu redressées. 1^{er} tergite abdominal excavé à fond. Pas de soies discales sur les tergites II et III. Par ailleurs, du reste, les susdites espèces ont chétotaxie et facies des *Eutachininae* ; elles montrent 2 soies frontales réclives avec soies acrosticales au complet ; l'occiput supérieur n'a pas de microchètes postoculaires ou quelques-uns seulement, isolés.

Où placer ces 2 espèces ? Il semble bien qu'elles soient apparentées à *Cestonia cineraria* ROND., car celle de Tunis a la nervation de l'aile absolument identique et aussi les macules ventrales villeuses.

Ceci dit, nos 2 espèces appartiennent à deux genres bien distincts, à savoir : l'un, que nous dénommerons : **Cestonioptera** n. gen., a, chez le ♂, le front large comme 2 diamètres d'œil et nanti de 2 soies orbitaires développées ; œil amoindri avec front modérément saillant, parafaciaux larges, péristome court et large (2/5 de hauteur d'œil), clypéus récliné et droit, bouche non saillante et tronquée obliquement. 3-4 vibrisses espacées et plus ou moins dressées au-dessus de la grande. L'aile a la 1^{re} cellule postérieure fermée et longuement pétiolée. Les tarsi I ont les griffes courtes.

Génotype : *C. mesnili* n. sp. ♂.

— l'autre genre : **Amphicestonia** n. gen. a le front du ♂ large seulement comme 1/2 œil et dépourvu de soies orbitaires ; œil développé ; péristome long, et large seulement comme 1/6 d'œil ; clypéus un peu retroussé à sa partie inférieure ; pas de véritables vibrisses ascendantes. Antennes appliquées sur le clypéus. L'aile a la 1^{re} cellule postérieure fermée, quelquefois étroitement ouverte. Tarsi I à griffes allongées.

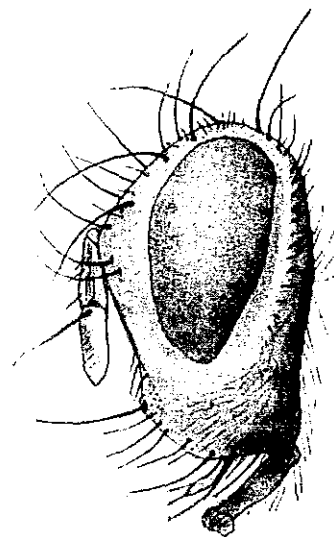
Génotype : *A. dispar* n. sp. ♂.

DESCRIPTION DES ESPÈCES

1. *Cestonioptera mesnili* n. sp. ♂.

Petite espèce trapue, oblong-ovale, d'un gris blanc uniforme. Orbites beaucoup plus larges que la bande frontale, qui est d'un brun plus ou moins jaunâtre ; parafaciaux larges aussi. Antennes plus courtes que le clypéus, rousses ; le 3^e article brun ou seulement gris sur son bord antérieur ; le chète antennaire brun, guère plus long que l'antenne, son 2^e article non allongé. Palpes jaunes. Mésonotum rayé de 4 lignes noires étroites. Scutellum en partie roux. Abdomen variable : ou tout gris, ou largement roux sur les premiers tergites avec une bande médiane grisâtre ; le ventre roux sur les incisures et parfois sous le 1^{er} segment. Ailes claires, les nervures jaune pâle vers la base. 1-3 cils au nœud de la nervure III ; cellule médiastinale courte égalant la 5^e section costale, épine costale longue ; nervation comme *Cestonia* ; tp droite ; cuillerons blanchâtres, balanciers jaunes. Pattes rousses, y compris les hanches ; fémurs partiellement grisâtres en dessus, tarsi noirs.

Les 3 soies sternopleurales sont en ligne droite ; une paire de soies discales sur le scutellum. Le tergite 1 porte une paire de soies marginales médianes.



Cestonioptera mesnili n. gen., n. sp. — Tête de profil.

Taille : 5-6 millim.

Tunis. Vole en avril-mai. Ma collection.

Dédiée à mon fervent disciple et ami, M. L. MESNIL.

2. *Amphicestonia dispar* n. sp. ♂.

Espèce oblong-cylindrique, noire, à pruinosité épaisse d'un gris jaunâtre qui dessine 3 larges bandes transversales sur l'abdomen ; scutellum tout gris, 4 lignes noires étroites sur le mésonotum. Tête blanchâtre, bande frontale noire à peine plus large que les orbites en arrière, parafaciaux à peu près aussi larges en haut que le péristome. Antennes brunes ; chète antennaire noir, épaissi dans sa moitié basale, un peu plus long que les antennes. Palpes d'un roux obscur, assez grêles mais renflés vers leur extrémité. Ailes claires, lavées à la base de jaune orangé ainsi que les cuillerons ; 1-2 cils au nœud de la nervure III ; cellule médiastinale courte, plus petite que la 5^e section costale, épine costale nulle ; tp modérément sinueuse ; balanciers à

massue obscure. Pattes brunes, parfois un peu rougeâtres sur les fémurs et les tibias. Tibias III non frangés. Griffes I allongées.

Une paire de soies discales sur le scutellum. Le tergite I n'a pas de soies marginales médianes.

Taille : 5 millim.

Kroumirie : un ♂ (leg. GADEAU DE KERVILLE). Ma collection.

II

Madère nous présente deux *Tachinidae* ressortissant aux *Rhinophorinae* : cuilleron thoracique restreint — infrascutellum régressif — scutellum à 2 soies marginales également développées ; l'une basale, l'autre apicale et croisée — 1^{er} tergite abdominal aussi long que le 2^e et à peine excavé ; lobes du sternite V saillants chez le ♂ — cellule médiastinale minuscule — 3 dc., etc.

Ils ont la 1^{re} cellule postérieure de l'aile ouverte à l'apex avec tp voisine de la position médiane. Corps cylindrique. Le front, à bords parallèles, est un peu plus large que l'œil ; les orbites, beaucoup moins larges que la bande frontale, n'ont pas de soies orbitaires, mais portent de nombreux poils sétuleux tournés en avant. De profil, l'œil occupe la majeure partie de la tête : les parafaciaux sont étroits, le péristome est de la largeur de l'orbite chez l'une des 2 espèces, ou un peu plus chez l'autre. Grande vibrisse sise au niveau même de la bouche. Palpes un peu écourtés. Antennes longues ; chète très long et pubescent, ayant le 2^e article allongé. 2 soies verticales, l'interne longue et dressée. Les soies acrosticales seules bien développées sont la 2^e paire présuturale et la paire préscutellaire plus ou moins. 2 soies sternopleurales. L'abdomen n'a pas de soies discales ; pas de soies marginales différenciées, ou au tergite III seulement mais faibles.

Ces 2 *Rhinophorinae* n'ont pas de genre correspondant dans la faune paléarctique ; elles sont, au surplus, trop voisines l'une de l'autre pour constituer autre chose qu'un genre et un sous-genre nouveaux.

Azaïsia n. gen.

Tête haute. 3^e article antennaire très long (= 6 fois environ le 2^e), à bord antérieur un peu concave ; chète antennaire épaissi au-delà du milieu. Coude de l'aile en angle obtus et mousse ; transverse apicale peu cintrée ; tp un peu interne.

Génotype : *A. setitarsis* n. sp.

Azaisiella n. subg.

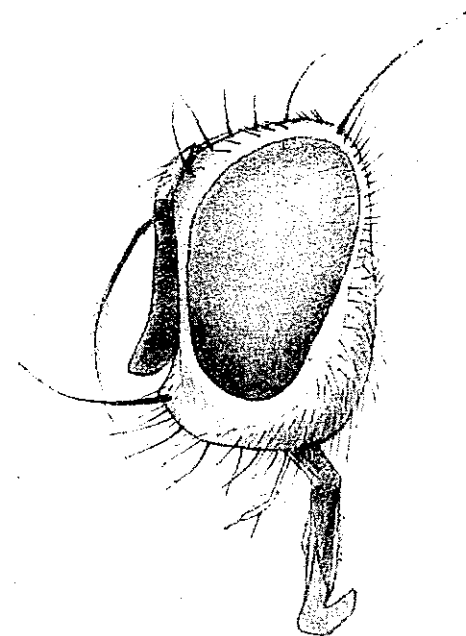
Tête pas plus haute que large ; 3^e article antennaire à bord antérieur droit, 4 fois aussi long que le 2^e article ; chète antennaire épaissi en deçà du milieu. Coude de l'aile arrondi, transverse apicale allongée et infléchie vers son extrémité pour se placer presque parallèlement à la nervure III ; tp un peu externe.

Subgénotype : *Azaisiella obscura* n. sp.

DESCRIPTION DES ESPÈCES

1. *Azaïsia setitarsis* n. sp. ♀ (?).

Tête blanchâtre ; orbites grises, bande frontale d'un rouge mat ; antennes et chète noirs ; palpes jaunes. Thorax et scutellum gris foncé. Abdomen jaune roux, les 2 derniers segments noirs avec une bande



Azaïsia setitarsis n. gen., n. sp. — Tête de profil.

de pruine grise ; le tergite I étroitement bordé de noir en son milieu, le tergite II avec une bande noire dilatée triangulairement. Ailes grisâtres sans épine costale ; 1-2 cils au nœud de la nervure III ; cuille-

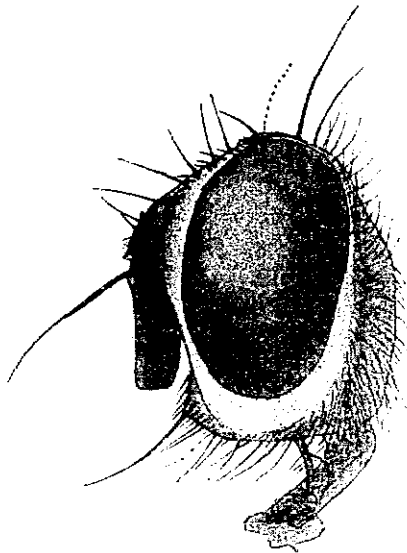
rons blancs; balanciers jaunâtres. Pattes jaune roux avec les tarses rembrunis; le protarse des pattes I présente une très longue soie noire un peu arquée et insérée à la base même de la face plantaire, les griffes des pattes sont extrêmement courtes; les tibias II ne montrent aucune soie antéro-dorsale ou ventrale.

Taille: 5 millim. à peine.

Un individu unique. Ma collection.

2. *Azaisiella obscura* n. sp. ♂.

Tête grise, bande frontale d'un rouge obscur; antennes et le chète, palpes, noirâtres; péristome étroit, formé par les médians rouges. Thorax et scutellum gris. Abdomen brun, à pruine grise latéralement; les tergites II et III montrent, sous certain jour, une large bande noire antérieure, dénudée et assez largement interrompue pour laisser passer une ligne brune médio-dorsale; une bande noire similaire, mais très étroite,



Azaisiella obscura n. gen., n. sp. — Tête de profil.

existe sur le tergite IV. Ailes grises sans épine costale; 2 cils sur le noeud de la nervure III; cuillerons blanchâtres, le cuilleron thoracique largement enfumé à son bord libre; balanciers testacés à massue obscure. Pattes brunes, les tibias testacés sauf à la base, tarses noirs; toutes les soies sont courtes, les tibias II ont 2 petites soies antérieures,

l'une dorsale, l'autre ventrale, les fémurs III ont, sur leur bord inférieur, une soie unique et plus développée, sise près des genoux.

Taille: 5 millim.

Un individu unique auquel manquent les pattes I. Ma collection.

Ce genre et ce sous-genre sont nommés en l'honneur d'AZAIS, philosophe français, auteur des "Compensations dans les destinées humaines", dont les conclusions sont connues sous le nom de "loi d'Azais".

III

D'Asie, enfin:

1. *Cestonionerva latigena* n. sp. ♀.

D'après un individu habitant la Chine et ayant le port et la coloration de *Cestonionerva petiolata* VILLEN., la plupart des caractères, notamment la nervation des ailes.

Cette espèce nouvelle est remarquable par l'œil sensiblement moins développé, en sorte que le front est plus saillant, très large (au moins comme 2 diamètres d'œil au vertex), et ses bords latéraux sont fortement divergents en avant. Les parafaciaux sont larges aussi, ainsi que le péristome dont la largeur est égale à la saillie du front au devant de l'œil.

Antennes, palpes et pattes, roux: les antennes sont rembrunies à leur extrémité libre, le chète antennaire est brunâtre, pas plus long que le 3^e article des antennes et épaissi jusqu'au bout, les pattes sont en partie grisâtres avec les tarses bruns. Ailes blanchâtres, à nervures jaunies vers la base, 1 cil au noeud de la nervure III; cuillerons blancs, balanciers tout jaunes.

2 soies frontales au-dessous de la lunule; 4 dc.; 4 st. bien développées, etc.

Taille: 6-7 millim.

Vole en juin.

2. *Hermyia formosana* n. sp. ♂.

Espèce facile à reconnaître par la coloration des pattes: tarses noirs; tibias testacés, en majeure partie très rembrunis; fémurs jaune-roux, noirs à l'extrême base, dans le 1/4 ou 1/5 distal à la face postérieure, et jusqu'à la moitié en avant sur les fémurs II et I. Ces derniers sont rembrunis sur leur face postérieure, qui présente la même pruine blanchâtre que les pleures.

Face blanchâtre, les parafaciaux portant une macule noire brillante au niveau de l'insertion des antennes. Bande frontale brune, les orbites d'un noir profond à tache blanche en avant. Antennes brunes, d'un testacé obscur à leur base; le 3^e article, assez étroit, a des bords à peu près parallèles; chète brun. Palpes jaunes. Le mésonotum est pruinéux-blanchâtre avec 2 larges bandes noires, confluentes après la suture. Scutellum et abdomen noirs; ce dernier est marqué de jaune-roux sur les flancs du tergite II; une bande blanchâtre antérieure, amincie en son milieu, existe sur le même tergite; le tergite III a une bande large et le tergite IV est entièrement couvert de pruine blanche.

Ailes fuligineuses, davantage en bordure des nervures longitudinales dans leur moitié apicale, mais, vers le milieu, les cellules sont partiellement claires. Comme il arrive parfois, la nervure III est ciliée bien au delà du nœud et jusque près de ta. Tp fortement courbée en S. Cuillerons blancs; balanciers entièrement d'un jaune pâle.

Arêtes faciales nues au-dessus de la grande vibrisse. 2 soies orbitaires plus courtes que les soies ocellaires. 3 dc., 3 st. (l'antéro-supérieure a avorté). Le tergite I est nu; une paire de soies marginales médianes sur le tergite II lequel a, comme les tergites suivants, une paire de courtes soies discales près du bord antérieur.

Taille: 11-12 millim.

Formose: Kosempo, un ♂. Vole en juillet.

* *

Les dessins ont été exécutés d'après nature par M. L. MESNIL.

X

Assemblée mensuelle du 7 octobre 1939

Présidence de M. A. DUFRANE, Président.

— La séance est ouverte à 17 h. 10

— Le compte rendu de l'assemblée mensuelle de septembre est approuvé.

Correspondance. — Lecture est donnée d'une lettre de l'Académie Royale des Sciences, des Lettres et des Beaux-Arts de Belgique et d'une autre du Ministère de l'Instruction publique, relatives toutes deux au classement du site de la Montagne Saint-Pierre, près de Visé. Il en résulte que cette affaire, assurée des meilleurs appuis, semble évoluer dans un sens favorable.

Bibliothèque. — Des tirés à part ont été reçus de M. DUFRANE (2 brochures) et de M. CRÈVECEUR (38 brochures de divers auteurs). (*Remerciements.*)

Travaux pour les Bulletin et Annales. — L'assemblée décide l'impression des travaux contenus dans ce fascicule.

Communications. — M. GHESQUIÈRE présente les trois Proctotrypodes ci-après, décrits des Iles Seychelles, et découverts par lui à Rutshuru (Congo belge): *Microphanurus seychellensis* KIEFF.; *Loxotropa exsul* KIEFF. (signalé pour la première fois d'Afrique); et *Ashmeadopria seychellensis* KIEFF. Il fournit à leur sujet quelques détails biologiques. Son exposé sur la dispersion de ces insectes donne lieu ensuite à un échange de vues auquel prennent part, notamment, MM. D'ORCHYMONT et LABOISSIÈRE.

— M. D'ORCHYMONT fait projeter à l'écran, en les commentant, les dessins des édéages de plusieurs espèces d'Hydrophilides dont il est question dans son travail publié plus loin.